

Bibliotheca Isiaca

II

sous la direction de
Laurent Bricault & Richard Veymiers

*Ouvrage publié avec le concours du laboratoire TRACES de l'Université
de Toulouse II-Le Mirail et de l'équipe HeRMA de l'Université de Poitiers*

AUSONIUS ÉDITIONS

— Bibliotheca Isiaca II —

Bordeaux 2011

AUSONIUS
Maison de l'Archéologie
F - 33607 Pessac Cedex
<http://ausonius.u-bordeaux3.fr/EditionsAusonius>



DIFFUSION DE BOCCARD
11 rue de Médicis
75006 Paris
<http://www.deboccard.com>

Directeur des Publications : Oliviers Devillers
Secrétaire des Publications : Nathalie Tran
Graphisme de couverture : Stéphanie Vincent et Geneviève Verninas
©AUSONIUS 2011
ISSN : 2118-7614
ISBN : 978-2-35613-053-2

Achévé d'imprimer sur les presses
de l'imprimerie Gráficas Calima, S.A.
Avda. Candina, s/n
E - 39011 Santander - Cantabria

décembre 2011

Ἰλεως τῷ φοροῦντι

Sérapis sur les gemmes et les bijoux antiques.

Supplément I

Richard Veymiers

(École française d'Athènes – F.R.S.-FNRS)

Notre monographie, parue dans les *Mémoires de la Classe des Lettres* de l'Académie royale de Belgique sous le titre *Ἰλεως τῷ φοροῦντι. Sérapis sur les gemmes et les bijoux antiques*, a aujourd'hui un peu plus de deux ans. Respectant l'annonce que nous y avons faite en fin de conclusion¹, nous nous sommes résolu à fournir rapidement un premier supplément. Cette extension, dont l'ordonnement respecte celui de l'ouvrage, comprend quelques compléments aux gemmes et bijoux qui y avaient été publiés et répertorie 121 documents supplémentaires, pour la plupart inédits² ou publiés dans les années 2007-2010, soit après l'arrêt de notre premier recensement. Beaucoup appartiennent à des types déjà connus et commentés, mais quelques-uns présentent des variantes ou des types nouveaux, qui ne manquent pas d'intérêt.

Seul, le buste de Sérapis apparaît de face sur un médaillon en or (I.AA 93 – pl. 4), au contour perlé, entré en 1900 au Badisches Landesmuseum de Karlsruhe³. L'objet est apparenté à deux pendentifs⁴ en or, qui, comme lui, sont très probablement d'origine égyptienne. De fait, un moule⁵ égyptien en grauwacke, aujourd'hui conservé au Musée Pouchkine à Moscou, porte l'empreinte d'un médaillon au buste de Sérapis, particulièrement proche de celui de Karlsruhe. Le dieu figure encore en buste de face sur deux gemmes (I.AA 94-95 – pl. 4), dont une en saphir (I.AA 94), une pierre rarement gravée⁶. Au début du XIII^e siècle⁷, les moines du prieuré de Durham ont étonnement utilisé comme sceau une intaille (I.AA 96 – pl. 4) au buste frontal de Sérapis remontant probablement à la fin de l'époque hellénistique pour

voir, ainsi que l'indique la légende sur la monture enchâssant la pierre, un portrait de Saint Oswald (604-642), roi de Northumbrie. Nombre de gemmes antiques ont été récupérées dans des bijoux et ouvrages orfèvrés médiévaux⁸ et leurs motifs, généralement incompris, ont pu ainsi faire l'objet d'une *interpretatio christiana*⁹.

Le plus souvent, en glyptique, le buste divin est toutefois vu de profil (I.AB 318-352 – pl. 4-7). C'est de loin le type le plus fréquent, attesté dans l'ensemble du monde gréco-romain, de la péninsule Ibérique (I.AB 332 et 335 ? – pl. 5) à la Palestine (I.AB 336 – pl. 5) en passant par l'Italie (I.AB 338-340 et 345 – pl. 5-6) et l'Afrique proconsulaire (I.AB 337). Ce profil est généralement tourné vers la gauche, à l'exception du camée (I.AB 332 – pl. 5) trouvé à Clunia, en Tarraconaise, et visiblement de l'intaille (I.AB 351 – pl. 6) ayant servi de sceau à la cour de justice de Charlemagne entre le 28 juillet 775 et le 8 mars 812. La raison qui a conduit au choix d'un tel sceau n'est pas ici éclairée par une inscription¹⁰. Nous serions toutefois enclin à considérer, après E. Zwierlein-Diehl¹¹, que le faciès divin, avec son *calathos*, fut interprété comme un portrait de Charlemagne, coiffé de sa couronne. L'empereur portait d'ailleurs comme sceau personnel une autre gemme antique à l'effigie d'un buste barbu¹² accompagnée, cette fois, de la légende *Chr(ist)e protege Carolum Rege(m) Franc(o)r(um)*¹³. À l'instar des souverains, à partir de la fin du XII^e siècle¹⁴, des particuliers aisés, nobles ou bourgeois, ont aussi scellé avec des gemmes

1/ Veymiers 2009, 218, n. 28.

2/ Nous remercions vivement Mesdames Kordelia Knoll et Kathy A. Taylor, ainsi que Monsieur Nikolaos Kaltsas, qui nous ont autorisé à publier les documents de la Skulpturensammlung de Dresde, de l'Indiana University Art Museum de Bloomington et du National Archaeological Museum d'Athènes, en nous communiquant de très belles photographies.

3/ Un grand merci à Jean-Louis Podvin, qui a repéré ce bijou, et à Katarina Horst, qui nous a renseigné à son sujet.

4/ Veymiers 2009, pl. I, n° I.AA 1-2.

5/ Hodjash 2001, 97, n° 760 ; Veymiers 2009, 28, n. 37.

6/ Veymiers 2009, pl. IV, n° I.AB 65.

7/ Ainsi que l'indiquerait le style des lettres de la légende.

8/ On connaît d'autres pierres gravées à l'effigie de Sérapis qui ont été remployées au Moyen Âge. Cf., outre les sceaux cités infra (n° I.AB 351-352 et V.AAB 40), Veymiers 2009, pl. V, n° I.AB 134 (Croix aux camées de la Sainte-Chapelle de Bourges), et pl. XX, n° V.BAD 10 (Reliquaire des Rois Mages de la Cathédrale de Cologne). Nous reviendrons ailleurs sur ces gemmes à motifs isiaques réutilisées au Moyen Âge.

9/ Zwierlein-Diehl 1997.

10/ Hornbostel 1973, 402-403, évoquant diverses possibilités.

11/ Zwierlein-Diehl 2007, 253.

12/ Ce profil n'est pas, comme on l'a longtemps cru, celui d'Antonin le Pieux ou de Commode (Zwierlein-Diehl 2007, 253).

13/ Wiggert 1846, 7, n° 5, pl. III, fig. 5 ; Posse 1909, I, 9, pl. I, n° 4 ; Hiebaum 1931, 14, n° 4 ; Schramm [1928] 1983, 34-35, 148-149 et 273, n° 2 ; Zwierlein-Diehl 2007, 253 et 470, pl. 191, n° 839.

14/ Zwierlein-Diehl 2007, 254.

antiques. Des titres de la cathédrale de Durham ont ainsi conservé l’empreinte d’une pierre gravée du profil du dieu (I.AB 352 – pl. 7) ayant appartenu à William de Burdon et à Ralph de Multon.

Quelques bijoux portent un buste plastique de Sérapis (I.AC 47-54 – pl. 7-8). Une tête en or (I.AC 47 – pl. 7) a pu être fixée à l’extrémité d’un bracelet. On connaît en effet deux bracelets de ce type conservés à Athènes et Londres¹⁵. Les bustes plastiques de Sérapis sont toutefois beaucoup plus fréquents sur le chaton des bagues. Sur un exemplaire en bronze (I.AC 49 – pl. 7), aujourd’hui au Museum of Fine Arts de Boston, le dieu émerge en très haut relief sur un large chaton, comme sur une bague¹⁶ de Baltimore datée de la fin de l’époque hellénistique. Les autres exemplaires en bronze (I.AC 51 – pl. 7), bronze doré (I.AC 50 et 52 – pl. 7) ou or (I.AC 48 et 53-54 – pl. 7-8) sont d’un type différent, avec un buste appliqué sur l’anneau, et assurément d’époque romaine. Deux d’entre eux illustrent à nouveau¹⁷ la large diffusion de ces bijoux dans le monde romain, à Romula (I.AC 50 – pl. 7), en Dacie, et à Caesarea Maritima (I.AC 51 – pl. 7), en Palestine, où ils ont pu être fabriqués dans les ateliers de la cité¹⁸.

Une série de gemmes des II-III^e siècles p.C. (I.BA 27, I.BB 33-35 et I.BC 20 – pl. 8) montrent le dieu en buste au-dessus d’un aigle, parfois avec des symboles astraux, voire des enseignes¹⁹ militaires. Une agate du Museo Egizio de Florence (I.C 6 – pl. 8) porte une composition beaucoup plus rare, celle du buste de Sérapis surmontant le griffon némésiaque. Un jaspé rouge du II^e siècle p.C. (I.E 3 – pl. 8), mis au jour en 1991 dans la basilique du forum de Dion, en Macédoine, fait apparaître le buste divin sur un grand pied nu²⁰. Déjà attestée en glyptique par deux exemplaires²¹, la scène présente ici la particularité d’ajouter au pied, généralement considéré comme guérisseur ou épiphanique, les ailerons talaires d’Hermès. Une telle image n’est pas sans évoquer une autre série de gemmes²² montrant le pied ailé d’Hermès/Mercure, entouré de divers attributs et parfois surmonté du buste du dieu. Il y a là probablement davantage qu’une simple contamination iconographique. Hermès est en effet loin d’être étranger à la famille isiaque. S’il se rapproche généralement de Thot ou d’Anubis, Hermès a pu aussi, le cas échéant, nouer des liens étroits avec Sérapis, ainsi que l’atteste, par exemple, une petite applique²³ en bronze découverte à Sabratha.

Une intaille (I.FC 7 – pl. 8) figure le buste de Sérapis en présence d’une étoile, tandis que deux autres (I.G 8 et 9 – pl. 9) le montrent sur un globe au-dessus d’une base, reproduisant ainsi une statue cultuelle. L’une d’elles (I.G 8) porte, en outre, l’inscription latine *S•IMP•DTS*, dans laquelle on reconnaît la formule augurale *d(i) t(e) s(eruent)*²⁴, par laquelle le propriétaire de la pierre, peut-être désigné par *S. Imp(...)*²⁵, sollicite la protection des dieux. Une gemme du Museo Archeologico de Florence (I.H 18 – pl. 9) représente un buste de Sérapis au-dessus d’un cheval, un thème connu jusqu’ici par un unique exemplaire²⁶. Un nouveau type est illustré par une intaille de Bloomington (I.H 17 – pl. 9), où le buste de Sérapis apparaît dans un environnement astral au-dessus de deux cornes d’abondance entrecroisées avec deux épis. Soulignons enfin sur une intaille (I.H 6 – pl. 2), dont la présence à Florence est maintenant confirmée²⁷, que le buste de Sérapis fait face à une souris grim pant sur un candélabre pour y goûter l’huile d’une lampe, une scène de genre²⁸ attestée par ailleurs en glyptique²⁹. La présence du dieu s’explique probablement par le caractère magique de la pierre portant au revers le nom *Abrasax*³⁰.

Des gemmes d’époque impériale (II.AB 39-43 – pl. 9), dont une dite d’Aquilée (II.AB 39) et une autre d’Ostie (II.AB 41), figurent Sérapis trônant de trois-quarts, avec un sceptre dans la main levée, Cerbère ou non à ses pieds, et parfois un astre dans le champ. L’une d’elles (II.AB 43), en calcédoine, porte au revers l’inscription

(“Giove Serapide-Mercurio”). Pour d’autres documents montrant un Sarapis avec un caducée, cf. Veymiers 2009, 74, n. 144, et pl. XIV, n° II.E 13.

24/ On retrouve cette formule abrégée sur une calcédoine de Berlin montrant Jupiter trônant couronné par une Victoire (*AGDS II*, 164, pl. 77, n° 435 : *SILVI D T S*). Cf. aussi, par exemple, un graffiti du Palatin (Solín & Itkonen-Kaila 1966, 149, n° 127 : *Ulpia Phoebe, di te servent*).

25/ Nous nous sommes demandé si les lettres *S IMP* ne désigneraient pas plutôt un empereur, par analogie à certains passages de l’*Histoire Auguste* acclamant de la sorte Macrin ou Alexandre Sévère (SHA, *Diad.*, 1.6 : *Macrine imperator, di te servent* ; SHA, *Alex.*, 6.2 : *Alexander imperator, di te servent*). Outre la nature du support, les exemples cités supra, n. 24, nous font toutefois pencher pour les *duo nomina* du propriétaire de la pierre.

26/ Veymiers 2009, pl. XIII, n° I.H 12.

27/ Nous ne la connaissons jusqu’ici que par une gravure reproduite en 1731 par Anton Francesco Gori (*ibid.*, pl. 32, n° I.H 6).

28/ La *Batrachomyomachie*, un poème parodique pseudo-homérique que d’aucuns datent de la fin du I^{er} siècle a.C. (Fusillo 1988, 39-43), atteste ce goût des *mues*, c’est-à-dire des souris ou des rats, pour l’huile des lampes. Interrogée par Zeus sur le parti qu’elle va adopter entre les grenouilles et les *mues*, Athéna réplique, aux vers 179-180, qu’elle n’aidera nullement ces derniers qui lui ont causé “de nombreux maux, en nuisant à ses bandeaux rituels et à ses lampes en raison de leur huile”. Nos plus vifs remerciements vont à Madame Liliane Bodson qui a attiré notre attention sur ce passage littéraire.

29/ Cf., par exemple, une topaze de Berlin (Imhoof-Blumer & Keller 1889, 99, pl. XVI, n° 18 = Furtwängler 1896, III, pl. 21, n° 2349).

30/ On retrouve ce théonyme sur d’autres gemmes magiques à l’effigie ou au nom de Sérapis (Veymiers 2009, n° II.AB 17 ?, V.AAD 14 et A. 7).

15/ Veymiers 2009, pl. 23 et X, n° I.AC 3 et 18.

16/ *Ibid.*, pl. 23, n° I.AC 7.

17/ *Ibid.*, 28.

18/ Ainsi que le suppose à juste titre Amoraï-Stark, 2008.

19/ À moins qu’il ne s’agisse, sur l’intaille I.BC 20, d’un buste de Zeus. Cf. Zwierlein-Diehl 1998, 298, n° 190, qui prend un Zeus pour un Sérapis dans une scène similaire.

20/ Nous remercions Périklès Christodoulou, qui a porté ce document à notre connaissance avant sa publication (Christodoulou 2011).

21/ Veymiers 2009, pl. XII, n° I.E 1-2.

22/ Cf., par exemple, Simon & Bauchhenss 1992, 514, n° 160*-166*.

23/ On y voit un dieu barbu, couronné d’un *calathos* flanqué de petites ailes, et doté d’un caducée. Cf. Caputo 1977, 121-122, fig. 4

Καταβαλο βευ³¹, à l'instar d'une hématite³² de Munich montrant aussi le dieu trônant. Sérapis est debout, la dextre levée, sur une intaille (III.C 35 – pl. 9), dont le revers représente une ancre flanquée de chaque côté par un poisson. Cette association, que l'on retrouve sur d'autres gemmes³³, souligne le rôle marin de celui qui, dès le II^e siècle p.C., protège avec sa divine épouse la flotte annonaire.

Plusieurs gemmes et bijoux associent Sérapis à une autre divinité. Le plus souvent (V.AAA 80-86 – pl. 9-10), son buste est accolé à celui d'Isis. Un exemplaire (V.AAA 82), daté du II^e ou I^{er} siècle a.C., les montre, comme sur un célèbre camée³⁴, avec l'atef et la couronne hathorique. Un autre schéma, qui ne semble pas antérieur à l'époque impériale, les fait apparaître en bustes affrontés (V.AAB 37-39 – pl. 10). Sur une intaille (V.AAB 40 – pl. 10) réemployée au XIV^e siècle dans le sceau personnel d'Heinrich le Jeune de Plauen, chanoine de Magdebourg, Meissen et Naumburg, puis³⁵ dans celui de Günther XII, comte de Käfernburg-Schwarzburg, le buste de Sérapis n'est pas affronté, comme on l'a cru³⁶, à celui de sa parèdre, mais à celui d'un Hélios radié. Contrairement aux autres documents³⁷ de ce type, les deux dieux ne paraissent pas ici se donner un baiser, mais se regardent à légère distance. Les bustes plastiques d'Isis et Sérapis sont alignés de face sur le chaton d'une bague en bronze du II-III^e siècle p.C. (V.AAC 16 – pl. 11) qui aurait été découverte, voire fabriquée³⁸, à Caesarea Maritima³⁹. On les rencontre encore aux extrémités de la circonvolution formée par la tige d'un bracelet en argent du I^{er} ou II^e siècle p.C. (V.AAC 15 – pl. 10) très probablement fabriqué en Égypte⁴⁰. Une intaille en cornaline (V.ABC

19 – pl. 11) montre cette fois le dieu trônant, avec sceptre et Cerbère, face à Isis debout, tenant sceptre et sistre⁴¹. Sur une calcédoine (V.ABC 20 – pl. 11), ayant appartenu à un individu dont l'un des *nomina* est Ποῦφος, il apparaît de même face à une déesse en pied, avec patère et *cornucopia*, que nous serions enclin, malgré sa couronne, visiblement un *calathos*, à identifier aussi à Isis⁴². Une intaille magique en schiste noir (V.ABC 18 – pl. 11) figure d'un côté un anguipède alectorocéphale et de l'autre Sérapis trônant, avec sceptre et aigle, qui soutient du plat de la main gauche une silhouette fortement stylisée, très probablement, comme sur un nicolo (V.ABC 11 – pl. 2) du Museo Archeologico de Syracuse, une Nikè ailée⁴³. Une calcédoine (V.ACB 19 – pl. 11), conservée à l'Ermitage, réunit à nouveau le couple isiaque, mais en pied, face à face, le dieu avec sceptre et Cerbère, et sa parèdre avec sistre et situle⁴⁴. Enfin, une bague en or (V.AD 3 – pl. 11) du II-III^e s. p.C. porte, de part et d'autre d'un grenat enchâssé dans le chaton, deux bustes plastiques de Sérapis placés dos à dos, un dédoublement ornemental qui ne nous semble guère plus significatif.

D'autres documents regroupent davantage de divinités. Une crétule en plomb (V.BAA 11 – pl. 11), réputée provenir de Lugdunum, place le buste de Sérapis entre deux bustes qu'il faut probablement identifier, comme sur une cornaline⁴⁵ trouvée à Camboglanna en Bretagne, à ceux des Dioscures étoilés. Le schéma le plus souvent attesté parmi les triades (V.BAD 37 et 39-40 – pl. 11-12) fait apparaître le buste de Sérapis au-dessus d'un aigle, éployé ou non, et entre deux Nikè antithétiques, en vol ou debout sur une enseigne. Une cornaline de Bloomington (V.BAD 38 – pl. 11) en propose une version simplifiée, jusqu'ici inédite, qui supprime le rapace pour mettre l'accent sur le couronnement du dieu par les Victoires. Sérapis est souverain des mers, protecteur de l'annone, sur quelques intailles (V.BBC 37 et 39-40 – pl. 12) où il trône sur un navire entre deux déesses debout, Isis "à la voile" à la proue et (Isis-)Tychè/Fortuna à la poupe. Lune d'elles (V.BBC 39), agrémentée par la présence d'un dauphin, porte en outre une inscription paléo-hébraïque, signifiant *Adonai* ("mon Seigneur"), ce qui n'est pas sans évoquer une série de gemmes⁴⁶ magiques où Sérapis navigue avec un autre nom du dieu hébreu, *Aldabaim*/*Ialdabaim* pour *Ialdabaoth*⁴⁷. Un autre

31/ Il s'agit du début d'une formule magique, que l'on retrouve sous diverses graphies sur des gemmes ornées de l'image d'un aigle et/ou d'un homme à tête d'aigle (Delatte & Derchain 1964, 278-279, n° 396 : Καταβαμ βευ ; *AGDS III*, 249, pl. 113, n° 199 : Καζας βευς ; Michel 2001, 91-92, pl. 20, n° 141 : Καταβλας βευ ; Mastrocinque 2004, 308, n° 263 : Καυβαλλα βευ ? ; Veymiers 2009, pl. 27, n° I.BB 25 : Καταλαβα λευ), mais dont le sens exact nous échappe (bien que la syllabe βευ se rapporte sans doute au *ba* égyptien, comme sur l'hématite publiée par Michel 2001, 110, pl. 25, n° 173).

32/ Veymiers 2009, pl. 34, n° II.AB 12.

33/ *Ibid.*, pl. 32, n° I.H 7 (Sérapis en buste face à une ancre), et pl. 71, n° A. 15 (ancres associées à la formule μέγας Σάραπις).

34/ *Ibid.*, pl. XVII, n° V.AAA 51.

35/ Outre la rareté du type, certains détails iconographiques, telle la forme du buste d'Hélios, nous font penser que Günther XII a récupéré la pierre utilisée par Heinrich le Jeune. *Contra* Hiebaum 1931, 60, n. 1, qui préfère y voir deux pierres différentes, "da diese Darstellung (selon lui, Isis et Sérapis) nicht selten vorkam".

36/ Posse 1903, I, 8, n° 24, 35, n° 199 ; Hiebaum 1931, 43, n° 83, 60, n° 150.

37/ Dont une bague en or retrouvée à Tarse (Veymiers 2009, pl. 45, n° V.AAB 12).

38/ Cf. supra, n. 18.

39/ On connaissait jusqu'ici quatre bagues de ce type dont nous avions supposé une fabrication égyptienne (Veymiers 2009, 110, pl. 47 et XVIII, n° V.AAC 5, 7-8 et 11).

40/ Le bijou appartient à la collection égyptienne, en partie encore inconnue, du National Archaeological Museum d'Athènes. Pour deux bracelets en argent à bustes plastiques d'Isis et Sérapis provenant de Naucratis, cf. *ibid.*, 110 et 313, n° V.AAC 1. Au vu de la gravure publiée par Petrie 1886, pl. XXVIII (qui ne montre que le buste de Sérapis), le type de ces bracelets semble être légèrement différent. Pour un bracelet du même type, mais en or, avec les bustes

d'Isis et Nephthys, cf. Sotheby's, *Ancient Jewellery, Dark Ages, Egyptian, Greek, Etruscan and Roman Antiquities, South Italian Greek Pottery Vases, Ancient Glass, Middle Eastern Antiquities and Art Reference Books, also Roman Mosaics*, Londres, 11 déc. 1989, 10-11, n° 21.

41/ On retrouve Isis debout, avec sistre et sceptre, devant Sérapis trônant, toutefois sans Cerbère, sur une émission de Téménouthyrai sous le règne de Philippe I^{er} (SNRIS, Temenothyrae 1).

42/ Sur Isis calathophore, cf. Veymiers, supra, p. 119, n. 103.

43/ Sur Sérapis trônant *nikèphoros*, cf. Veymiers 2009, 121, pl. XIX, n° V.ABC 5, 11 et 16.

44/ À l'instar d'une émission d'Hadrianeia sous Maximin et Maxime César (SNRIS, Hadrianeia 5).

45/ Veymiers 2009, pl. 66, n° VI.DA 11. On retrouve la même association au-dessus d'un aigle éployé sur une autre cornaline découverte au Gandhâra (*ibid.*, pl. 51, n° V.BAA 2).

46/ *Ibid.*, 162-165, pl. 58 et XXI, n° V.CB 2, 4, 9, 11 et 13.

47/ Un parallèle judicieusement noté par Mastrocinque 2009, 104. En revanche, nous ne pouvons suivre Mastrocinque 2009, 103,

groupe relativement fréquent (V.BBC 36, 38 et 41 – pl. 12) représente Sérapis trônant entre Isis, assimilée ou non à Tychè/Fortuna, et Déméter, qui prennent place, sur un exemplaire (V.BBC 36) unique en son genre, mais directement inspiré de quelques émissions⁴⁸ alexandrines au nom de Trajan, à l'intérieur d'un temple.

Quelques gemmes montrent de véritables assemblées divines. Une intaille en cornaline (V.CA 5 – pl. 12) porte une composition inédite, célébrant l'omnipotence d'Isis et Sérapis, en bustes affrontés, séparés par une étoile dans un croissant lunaire et soulevés chacun par une Nikè, en présence d'un grand buste d'Hélios, dont le culte florissait de concert au III^e siècle p.C. Une intaille en pierre noire (V.CB 16 – pl. 12), qui ne peut, vu ses grandes dimensions, s'enchaîner dans une bague, mais bien, par exemple, dans un collier, réunit un panthéon tout-à-fait remarquable. Hermanubis, brandissant palme et caducée, un chien à ses pieds, et Déméter, tenant torche et épis, sont debout face à Sérapis trônant, avec sceptre et Cerbère, suivi par Harpocrate, portant la *cornucopia*, et Isis, en pied comme son fils, avec sceptre et corne d'abondance. Quelques émissions alexandrines frappées entre Marc Aurèle et Caracalla, ainsi qu'une série de terres cuites égyptiennes et une hématite trouvée en Ukraine, mais probablement fabriquée en Égypte, figurent les mêmes divinités allongées sur une *klinè* pour participer à un lectisterne⁴⁹. Une telle association divine, qui montre Déméter au cœur du cercle isiaque, en relation étroite avec Hermanubis, est donc loin d'être fortuite, mais reflète des réalités qui ont eu cours en Égypte, du moins à Alexandrie, durant les II^e et III^e siècles p.C.

Sérapis n'est pas toujours accompagné que de divinités. Une cornaline (V.D 8 – pl. 12), trouvée à proximité de la basilique d'Aquincum, en Pannonie Inférieure, le montre debout, avec sceptre et Cerbère, devant un jeune homme en habits militaires, tenant une lance et une patère. Cette scène, déjà connue par une cornaline⁵⁰ mise au jour à Lauriacum, en Norique, témoigne de l'intérêt de l'armée romaine, stationnée dans les provinces danubiennes, pour le panthéon isiaque et Sérapis en particulier⁵¹.

Sérapis s'assimile, sur plusieurs documents, à d'autres divinités, s'appropriant leurs noms et leurs apparences. Une crétule (VI.BA 28 – pl. 12) et deux intailles (VI.BA 30-31 – pl. 13) du I^{er} ou II^e siècle p.C., dont l'une (VI.BA 30) présumée provenir de Nimègue portant le nom de son propriétaire, un dénommé Σέξιτος⁵², le montrent en

buste de profil, paré d'une corne de bélier ammonienne sur la tempe. Le buste de Sérapammon est aussi prisé dès le I^{er} siècle p.C. sous une forme plastique sur le chaton des bagues, ainsi que l'atteste un nouvel exemplaire⁵³ en bronze (VI.BA 29 – pl. 13) d'origine probablement égyptienne. Sur une cornaline du II^e s. p.C. (VI.BC 6 – pl. 13), Sérapammon est debout, portant de la droite une corne d'abondance et baissant la gauche pour saisir le bras d'un adorant agenouillé à ses pieds. Ce schéma est généralement réservé en glyptique à une divinité féminine, communément identifiée à Tychè/Fortuna⁵⁴. Son adaptation à un contexte isiaque n'est toutefois pas unique. On la retrouve sur une cornaline⁵⁵ trouvée à Altinum, en Vénétie, où la déesse, qui saisit cette fois le fidèle par le menton, semble couronnée d'un *basileion* stylisé⁵⁶. Un camée du III^e s. p.C. (VI.CA 25 – pl. 13) mis au jour à Idenheim, en Gaule Belgique, figure un buste de Sérapis vu de profil, auréolé des rayons solaires d'Hélios. Le profil d'Héliosérapis apparaît au centre d'un zodiaque compartimenté sur une intaille en héliotrope du Museo Archeologico de Venise (VI.CA 26 – pl. 13), très proche d'une pierre⁵⁷ de même nature conservée à Berlin. Un jaspe vert (VI.CD 11 – pl. 13), aujourd'hui à Bloomington, porte une variante d'un type connu par ailleurs⁵⁸ et montre un buste d'Héliosérapis au-dessus d'un aigle et entre deux Nikè debout sur des colonnes, plutôt que les habituelles enseignes. L'identification de Sérapis à Zeus s'exprime dès le II^e siècle p.C. sur nos menus objets par la formule εἰς Ζεὺς Σέραπυς, qui s'accompagne parfois d'une image du dieu. Pareil éloge se retrouve sur un jaspe rouge (VI.DA 16 – pl. 13) autour du dieu trônant⁵⁹, avec sceptre et Cerbère, et sur une cornaline (VI.DA 15 – pl. 13), dont la moitié est manquante, de part et d'autre d'un groupe aisément reconstituable, déjà attesté par une pâte de verre⁶⁰, composé de Sérapis trônant entre Déméter et Isis, escortées par les Dioscures. D'autres gemmes du II^e ou III^e siècle p.C. reproduisent un buste de Sérapis panthée, chargé des attributs de plusieurs divinités, combinables à souhait. Une agate (VI.EAA 33 – pl. 3) provenant d'Acradina, que nous connaissons sous une fausse identité⁶¹, et deux cornalines (VI.EAA

lorsqu'il reconnaît sur une cornaline (I.AB 179 – pl. 1) du Museo Archeologico de Syracuse [A]ΔΩΝΑΙΟΥ ("d'Adônai") autour du buste de Sérapis et y voit le signe d'une *interpretatio hebraica* probablement due à "la presenza di giudei e adepti di sette giudaizzanti in Sicilia". En réalité, il faut lire ΔΩΝΑΤΟΥ ("de Dônatos"), le nom au génitif du propriétaire de la pierre, qui n'a donc a priori rien de magique.

48/ Cf. SNRIS, Alexandria 135a-c (an 12, 13 et 20 de Trajan).

49/ Cf. Veymiers 2009, 168-169, n. 737-740 (monnaies), n. 743 (terres cuites), pl. 59, n° V.CD 1 (gemme magique).

50/ Cf. *ibid.*, pl. XXII, n° V.D 3.

51/ Sur les rapports avec le monde militaire, cf. *ibid.*, 172-173.

52/ Maaskant-Kleibrink 1978, 253, n° 661, n'y avait lu que les lettres "TOC", n'y reconnaissant donc pas un anthroponyme.

53/ Particulièrement proche de deux bagues égyptiennes en or (Veymiers 2009, pl. 61, n° VI.BA 15 et 17), dotées, comme lui, d'un anneau épais s'élargissant au chaton.

54/ Cf., par exemple, *AGDS III*, 97-98, pl. 42, n° 164 ; *AGDS I-3*, 78, pl. 240, n° 2601-2602. Cette déesse a parfois été identifiée à Isis, malgré l'absence de toute caractéristique isiaque (Maddoli 1963-1964, 81-82, fig. 17, n° 254 ; Mastrocinque 2008, 157, n° Ts 9). Parfois, on la retrouve non plus en pied, mais trônant devant son petit desservant (Furtwängler 1896, pl. 24, 59 et 61, n° 2855, 8180 et 8627 ; Walters 1926, 187, pl. XXIII, n° 1750 ; Sena Chiesa 1966, 245, pl. XXXII, n° 628 ; Mastrocinque 2008, 157-158, n° Ts 10).

55/ Cf. Betti 2001, 178-179 et 183, fig. 1a ; Betti 2007, 56-59, fig. 1.

56/ "Un fiore di loto schematizzato" selon Betti 2007, 56-57.

57/ Veymiers 2009, 196, pl. 62, n° VI.CA 4.

58/ *Ibid.*, 199, pl. 64, n° VI.CD 6.

59/ On retrouve le dieu trônant, ainsi acclamé, sur une cornaline ayant appartenu à Edmond Le Blant (*ibid.*, 205, pl. 66, n° VI.DA 9).

60/ *Ibid.*, 161, pl. XXI, n° V.CB 8.

61/ Nous fiant à Sfameni Gasparro 1973, 44 et 191, n° 81, et à Leclant & Clerc 1981, 681, n° 142, nous l'avions considérée comme un Sérapammon (cf. *infra*, n° VI.BA 18).

34-35 – pl. 13), le dotent des rayons d'Hélios et de la corne d'Ammon, tandis qu'une sardonix (VI.EAC 6 – pl. 14) le figure sans corne, mais avec les rayons et le trident de Poséidon combiné au serpent d'Asklépios. Deux autres cornalines (VI.EAE 18-19 – pl. 14), dont une provenant peut-être de Mayence (VI.EAE 19), reproduisent une combinaison fréquente, avec les rayons, la corne et le trident au serpent. Un type, jusqu'ici inédit, mais guère surprenant, est illustré par une sardonix (VI.EAG 1 – pl. 14), où l'on a fait abstraction du serpent autour du trident.

Quelques gemmes et bijoux des II^e-III^e siècles ne sont, enfin, liés à Sérapis que par une inscription. Il peut s'agir d'une acclamation, célébrant la prééminence du dieu, tel εἰς Ζεῦς Σέραπιδος sur une cornaline⁶² fragmentaire (A. 42 – pl. 14), trouvée à Sorgono, en Sardaigne, et au chaton de deux bagues en argent (A. 44 et 47 – pl. 14), dont une (A. 47) mise au jour dans une tombe de Pella, en Macédoine, ou μέγα τὸ ὄνομα τοῦ Σέραπιδος sur deux intailles (A. 43 et 48 – pl. 14) et au chaton d'une bague en or (A. 45). Une pierre gravée (A. 46) mise au jour dans le gymnase de Messène, dans le Péloponnèse porterait, à en croire P. Thémélis⁶³, le nom du dieu, [Σ]έραπιδος. Sur le chaton d'une bague en argent (A. 49 – pl. 14), le propriétaire sollicite directement la bienveillance du dieu par la formule Σεράπι, σὺ ζῆ με, que l'on retrouve sur deux bagues⁶⁴ similaires en or, dont une (A. 25 – pl. 3) trouvée dans la région de Pautalia.

Ces 121 documents supplémentaires, qui portent aujourd'hui le corpus des gemmes et bijoux à l'effigie ou au nom de Sérapis à 1380 unités, ne modifient guère les conclusions auxquelles notre ouvrage était parvenu. D'un point de vue statistique, les proportions restent pratiquement les mêmes⁶⁵. Quant à la répartition géographique, elle suit la diffusion des cultes isiaques et apparaît toute aussi large, incluant même la péninsule Ibérique que le hasard avait maintenue jusqu'ici (I.AB 332 et 335 ? – pl. 5) en dehors de nos cartes. Nous n'oserions imaginer qu'avec ce premier supplément, la somme est aujourd'hui complète. D'autres documents ne manqueront pas de se présenter et de nourrir prochainement un deuxième supplément.

62/ *Contra* Vivinet 1894, 221, nous ne pensons pas que le buste gravé sur l'autre face de la gemme puisse être identifié à Sérapis. Je tiens à remercier Elisabetta Pala, précieuse intermédiaire, sans laquelle nous n'aurions pas obtenu les photographies de cette pièce.

63/ Qui n'en fait toutefois plus mention dans son article, supra, p. 95-109.

64/ Veymiers 2009, n° A. 25, et pl. XXVI, n° A. 39.

65/ Par exemple, sur maintenant 1337 représentations de Sérapis réparties sur 1332 objets, 1020 (76,3 %) le figurent en buste, 192 (14,4 %) trônant, 111 (8,3 %) debout, 10 (0,75 %) en Agathos Daimon et 4 (0,3 %) allongé sur la *klînê*. Pour les résultats précédents, cf. Veymiers 2009, 211 et 598 (tabl. 2).

COMPLÉMENTS AUX DOCUMENTS DÉJÀ PUBLIÉS

I.AA 7

Klengel-Brandt 1997, 134, fig. 11.

I.AA 41

Ép. : 0,29 cm. N° inv. : 29767.
Mastrocinque 2008, 100, pl. XXIX, n° Pa 3 ;
Mastrocinque 2009, 102, n. 30.

I.AA 75

Bonhams, *Antiquities*, Sale 14355, Londres, 13 octobre 2006, n° 256 ; Christie's, *Ancient Jewelry*, New York, 9 déc. 2008, n° 323.

I.AB 1

Via Annia, Altinum (Altino).
Betti 2007, 63, fig. 6.

I.AB 17

N° inv. : I.C., 1.

I.AB 35

III^e s. p.C. [Pl. 1].

I.AB 36

0,6 x 0,35 cm. N° inv. : 70.56.7C. [Pl. 1].
Profil vers la g. Rouleau de cheveux. *Calathos* orné de pointillés (feuilles ?). Chiton. Pan de l'himation sur l'épaule g. Au-dessus, dans le champ, à g., C, et à dr., P.

I.AB 135

[Pl. 1].
Giroire & Roger 2008, 262, n° 169.

I.AB 144

[Pl. 1].
Profil vers la g.
Guiraud 2008, 92, pl. I, n° 1082.

I.AB 178

II^e-III^e s. p.C. Agate. 0,95 x 0,7 x 0,3 cm. [Pl. 1].
Profil vers la dr. Rouleau de cheveux retenu par une *taenia*. Haut *calathos*.

Mastrocinque 2008, 149, pl. XLIV, n° Si 8.

I.AB 179

II^e-III^e s. p.C. 1,25 x 0,95 x 0,3 cm. [Pl. 1].
Profil vers la dr. Coiffure à *anastolè*. Rouleau de cheveux retenu par une *taenia*. Haut *calathos* orné de feuilles. Himation. Autour, ΔWN|ΑΤΟΥ ("de Dônatos").
Mastrocinque 2008, 148, pl. XLIV, n° Si 3 ;
Mastrocinque 2009, 103, n. 39, fig. 4 (qui lit [A]ΔWNAIOY, "d'Adônai").

I.AB 180

II^e-III^e s. p.C. Nicolo. 0,85 x 0,65 x 0,25 cm. [Pl. 1].
Profil vers la dr. Rouleau de cheveux retenu par une *taenia*. *Calathos* étroit. Himation.

Mastrocinque 2008, 149, pl. XLIV, n° Si 7 ;
Mastrocinque 2009, 102, n. 29 et 34.

I.AB 208

Mastrocinque 2009, 102, n. 21.

I.AB 232

Pâte de verre (Civici Musei d'Arte, Vérone : 27106) : Sena Chiesa *et al.* 2009, 207, pl. LX, n° 932.

I.AB 242 Deuxième exemplaire découvert fortuitement.

Au revers, sous les bustes, une inscription palmyrénienne ("Elahsha Taimisha").

Dunant 1959, 103, 107 et 109-110, pl. XIV, n° 24.

I.AB 243 Anc. coll. Enys, Falmouth (Cornouailles). Commerce d'antiquités, Londres. Coll. Werner & Gisela Daum.

Bonhams, *Antiquities*, Sale 15941, Londres, 15 octobre 2008, n° 301.

I.AC 2

Amorai-Stark 2008, 364, n° A.1.6, et 366, n° A.4.1 (où les bagues sont dites provenir de Grèce).

I.AC 7

Amorai-Stark 2008, 364, n° A.1.5 (où la bague est datée du I^{er} s. a.C. ou du début du I^{er} s. p.C.).

I.AC 11

Amorai-Stark 2008, 364, n° A.1.4 (où la bague est datée du I^{er} s. a.C. ou du I^{er} s. p.C.).

I.AC 13 [Pl. 1].**I.AC 14**

Amorai-Stark 2008, 364-365, n° A.1.12 (où la bague est datée du II^e s. p.C.).

I.AC 16

Amorai-Stark 2008, 364, n° A.1.7 (où la bague est datée du I^{er} s. a.C. ou du I^{er} s. p.C.).

I.AC 22

Amorai-Stark 2008, 369.

I.AC 19

Amorai-Stark 2008, 364, n° A.1.8 (où la bague est datée de la fin du I^{er} s. ou de la première moitié du II^e s. p.C.).

I.AC 27

Amorai-Stark 2008, 364, n° A.1.9 (où la bague est dite provenir d'une tombe et datée du II^e s. p.C.).

I.AC 28

Amorai-Stark 2008, 365.

I.AC 29

Amorai-Stark 2008, 365, n° A.1.13 (où la bague est datée du II^e s. p.C.).

I.AC 31

Amorai-Stark 2008, 364, n° A.1.11.

I.AC 32

Amorai-Stark 2008, 364, n° A.1.10.

I.AC 45

Amorai-Stark 2008, 364, n° A.1.3 (où la bague est dite avoir été acquise en Israël).

I.AC 46

Amorai-Stark 2008, 364, n° A.1.2 (où la bague est dite avoir été acquise en Israël).

I.BA 9

Amorai-Stark 2008, 365, n° A.2.1 (où la bague est datée de la fin du I^{er} ou du II^e s. p.C.).

I.BB 10

Vanni 1989, 307-308, fig. 3/1.

I.BB 19 1,5 x 1,1 x 0,2 cm. [Pl. 1].

Mastrocinque 2008, 149, pl. XLIV, n° Si 6.

I.BC 9 1,4 x 1,1 x 0,3 cm. [Pl. 1].

Profil vers la dr. avec rouleau de cheveux et *calathos* (?). En dessous, un aigle, de face, avec ailes repliées et tête vers la dr. De chaque côté, une enseigne surmontée d'une étoile. Ligne de sol. Identification douteuse.

Mastrocinque 2008, 148, pl. XLIV, n° Si 4.

I.D 2 Agate, marron foncé, blanche et marron clair. 1,6 x 1,3 x 0,44 cm.

Identification douteuse (Ammon avec un globe, plutôt que Sérapis avec un *calathos* ?).

Mastrocinque 2008, 42, pl. X, n° Fi 22.

I.E 1 1,15 x 0,8 x 0,22 cm.

Vanni 1989, 308-309, fig. 5/1 et 6 ; Mastrocinque 2008, 44, pl. XI, n° Fi 30 ; Christodoulou 2011, 369, fig. 4.

I.E 2

Christodoulou 2011, 368, fig. 3.

I.FC 3 Cornaline. 1,4 x 1 x 0,3 cm. N° inv. : 1354. [Pl. 1].

À dr., ΔAMWNOC ("de Damôn").

Mastrocinque 2008, 42, pl. X, n° Fi 23.

I.H 3 1,38 x 1,02 x 0,3 cm. [Pl. 1].

I.H 6 Intaille magique. II^e-IV^e s. p.C. Monture moderne en or. 1,2 x 0,9 x 0,4 cm. N° inv. : 1353. [Pl. 2].

A : Le récipient est bien une lampe et l'animal, une souris.

R : En rétrograde, ABPAC | AE ("Abraxas").

Mastrocinque 2008, 43, pl. X, n° Fi 26.

I.H 9 I^{er}-II^e s. p.C. Bronze. N° inv. : IAA, 98-7261. [Pl. 2].

Buste plastique en position longitudinale. Haut *calathos*. Chiton à haute encolure et pan de l'himation sur l'épaule dr. En dessous, une petite base. Autour, la façade d'un temple

distyle avec colonnes ioniques ou composites et fronton triangulaire (orné d'un aigle éployé ou d'une guirlande ?).

Amorai-Stark 2008, 367, pl. 4, n° C.1.

II.AA 18 I^{er} s. p.C. Nicolo. 1,2 x 0,95 x 0,3 cm. [Pl. 2].

Calathos. Torse nu. Himation. Sceptre dans la dr. levée et foudre dans la g. tendue sur le côté.

Mastrocinque 2008, 149, pl. XLIV, n° Si 9 ; Mastrocinque 2009, 102, n. 29.

II.AB 2

Mastrocinque 2008, 24-25, pl. V, n° Bo 2.

II.AB 21 I^{er} s. p.C. Nicolo. 1,2 x 0,9 x 0,2 cm. [Pl. 2].

De face avec la tête à g. *Calathos*. Torse nu. Himation. Sceptre dans la dr. levée et patère dans la g. tendue sur le côté.

Mastrocinque 2008, 150, pl. XLIV, n° Si 10 ; Mastrocinque 2009, 102, n. 29.

II.AB 27

A : Tout autour de Sérapis, ΦΥΛΑΞΕ.

R : Tout autour de Pan, ΛΒΕΡΑΜΕΝΘΩ ΟΥΛΕΡΘΕΞΑΝΛΞ ΕΘΒΕΖΛ[...]ΟΝΗΝΓΔ à l'extérieur, ΕΒΑΡΕΒΑΛΠΛ ΜΑΖΟΝΤΑΓΕCΥ au milieu, et ΙΡΑ ΟΙΝΤΟΥ ΠΙΕ à l'intérieur.

Sena Chiesa 1989, 290-291, fig. 16 ; Mastrocinque 2008, 188, pl. LIV, n° Vr 6.

III.C 15 Camée. [Pl. 2].

Guiraud 2008, p. 177, pl. XXXVI, n° 1452.

III.C 32 Jaspe vert marqué d'une zone rougeâtre.

1,65 x 1,25 x 0,25 cm.

Mastrocinque 2008, 201, pl. LVIII, n° GM 5.

V.AAA 29

Zwierlein-Diehl 2008, 185, fig. 140, et 330 ; Sena Chiesa 2009, 86-87, fig. 5.

V.AAA 30

Zwierlein-Diehl 2008, 185, fig. 141, et 330.

V.AAA 51

Italie (?).

Zwierlein-Diehl 2008, 182-185, n° 18, fig. 137-138, et 328-330, n° 18, fig. 22 ; Sena Chiesa 2009, 86-87, fig. 6.

V.AAB 9 II^e-III^e s. p.C. Monture moderne en or. 1,4

x 1,1 x 0,34 cm. N° inv. : 1338.

Mastrocinque 2008, 44, pl. X, n° Fi 28.

V.AAB 19 1,9 x 1,55 x 0,39 cm.

Balbi de Caro 1994, 160-161, fig. 73 ; Mastrocinque 2008, 133, pl. XXXIX, n° Ro 9.

V.AAB 22 Anc. coll. Enys, Falmouth (Cornouailles).

Commerce d'antiquités, Londres.

Bonhams, *Antiquities*, Sale 15941, Londres, 15 octobre 2008, n° 300.

V.AAC 5

Amorai-Stark 2008, 367, n° B.3.

V.AAC 7

Amorai-Stark 2008, 366-367, n° B.2 (où la bague est datée du I^{er} ou II^e s. p.C.).

V.AAC 9

Amorai-Stark 2008, 379.

V.AAC 12 2,14 x 1,67 cm. Anc. coll. Burton Y. Berry.

Indiana University Art Museum, Bloomington : 76.72.6.

Amorai-Stark 2008, 385-386.

V.AAD 8 2,05 x 1,21 x 0,3 cm.

Le "A" et le "N", qui apparaissent dans le champ, sont aussi des *charakteres*.

Balbi de Caro 1994, 160-161, fig. 74 ; Mastrocinque 2008, 132-133, pl. XXXIX, n° Ro 7.

V.ABC 11 I^{er} s. p.C. Nicolo. 1,45 x 1,1 x 0,1 cm. [Pl.

2].

Sérapis, de trois-quarts vers la dr., avec rouleau de cheveux, *calathos*, torse nu et himation. Sceptre court dans la dr. et la g. supportant une Nikè ailée, de profil vers la g., avec palme et couronne. Trône à dossier bas. À ses pieds, un aigle. Ligne de sol.

Mastrocinque 2008, 148, pl. XLIV, n° Si 5 ; Mastrocinque 2009, 102, n. 29.

V.BBC 30 II^e s. p.C. Cornaline dans une monture

moderne en or. L. 4,5 cm. National Museum of Ireland, Dublin : 1890:1069.

Mulvin 2006, 212, n° 260 (la déesse tourelée y est décrite comme une Minerve).

V.BCA 1

Mastrocinque 2008, 175, pl. LI, n° Ve 2.

V.BCB 3 II^e-III^e s. p.C. Commerce d'antiquités,

New York.

Sotheby's, *Egyptian, Classical, and Western Asiatic Antiquities Including Property from the Collection of the Late Marion Schuster, Lausanne*, Sale N07742, New York, 7 déc. 2001, n° 314.

V.BCB 5 N° inv. : 25849.

Sena Chiesa *et al.* 2009, 84, pl. XXI, n° 320.

V.BCB 8 II^e-III^e s. p.C. Pâte de verre-jaspe

rouge. 1,2 x 0,86 cm. Staatliche Kunstsammlungen – Skulpturensammlung, Dresde : H2 100/15. [Pl. 2].

La droite et la gauche sont inversées sur l'original. Sérapis n'y est pas forcément torse nu.

Hettner 1869, 100, n° 15.

V.CB 2

Mastrocinque 2009, 104, n. 44.

V.CB 4

Mastrocinque 2009, 104, n. 43.

V.CB 7 1,35 x 1,05 x 0,38 cm. N° inv. : 1280.

Mastrocinque 2008, 42, pl. X, n° Fi 21.

V.CB 9

Mastrocinque 2009, 104, n. 45, fig. 5.

V.D 2 Cornaline. 1,9 x 1,5 x 0,38 cm.

Vanni 1989, 308-309, fig. 4 ; Mastrocinque 2008, 43, pl. X, n° Fi 25.

VI.BA 8 [Pl. 2].

VI.BA 11

Amorai-Stark 2008, 365, n° A.3.1 (où la bague est datée de la fin du I^{er} s. a.C. ou du I^{er} s. p.C.).

VI.BA 12

Amorai-Stark 2008, 365, n° A.3.2 (où la bague est datée de la fin du I^{er} s. a.C. ou du I^{er} s. p.C.).

VI.BA 18

Ce numéro est à supprimer (cf. infra le n° VI.EAA 33).

VI.BC 4

Sotheby's, *Ancient Jewellery, Middle Eastern Greek, Etruscan, Roman and Egyptian Antiquities, also Ancient Glass and Art Reference Books*, Londres, 9-10 juillet 1992, n° 305 (où l'intaille est datée du II^e s. p.C. et identifiée à un grenat).

VI.CA 11 Monture moderne en or. 1,7 x 1,2 x 0,3 cm. N° inv. : 1348.

Mastrocinque 2008, 44, pl. X, n° Fi 29.

VI.CA 12

Imhoof-Blumer & Keller 1889, 129, pl. XX, n° 59.

VI.CA 14 N° inv. : 86-58. [Pl. 2].

Profil vers la g.

Guiraud 2008, 92, pl. I, n° 1083 (où l'intaille est datée du I^{er} s. a.C.).

VI.CD 2 Monture moderne en or. Ép. : 0,29 cm. N° inv. : 1332. [Pl. 2].

Mastrocinque 2008, 38, pl. VIII, n° Fi 11.

VI.EAA 17 [Pl. 3].

Profil vers la g.

Mastrocinque 2008, 120, pl. XXXIV, n° Ra 3.

VI.EAA 33 [= anciennement VI.BA 18] Intaille. Syracusae/Acradina (Siracusa). II^e-III^e s. p.C. Agate dans une monture fragmentaire en fer. 1,2 x 0,9 x 0,5 cm. Museo Archeologico, Syracuse : 4906. [Pl. 3].

Profil vers la g. Barbe épaisse. *Calathos*. Cornes de bélier. Rayons solaires. À g., les lettres A M I (initiales du nom du propriétaire ?).

Sfameni Gasparro 1973, 44 et 191, n° 81 ; Leclant & Clerc 1981, 681, n° 142 ; Mastrocinque 2008, 148, pl. XLIV, n° Si 2.

A. 13 [Pl. 3].

A. 25 [Pl. 3].

DOCUMENTS SUPPLÉMENTAIRES

I.AA 93 Pendentif. I^{er}-II^e s. p.C. Or. D. 2,4 cm. Don Bullinger, Munich (1900). Badisches Landesmuseum, Karlsruhe : F 2129. [Pl. 4].

Tête légèrement tournée vers la g. Barbe épaisse. Mèches frontales. *Calathos*. Chiton à large encolure arrondie. Pan de l'himation sur l'épaule g.

Inédit.

I.AA 94 Intaille. I^{er}-III^e s. p.C. Saphir (circulaire). 1,2 x 1,1 cm. Coll. privée, Italie. [Pl. 4].

Barbe épaisse faite de grosses boucles enroulées. *Calathos* bas.

Devoto & Molayem 1990, p. 56, fig. 49 ; Balbi de Caro 1994, 158-159, fig. 72.

I.AA 95 Intaille. I^{er} s. p.C. Cornaline (moitié sup. g. manquante) dans une bague moderne en or. 1,74 x 1,49 x 0,34 cm (chaton). Commerce d'antiquités, Londres. [Pl. 4].

Tête légèrement tournée vers la g. Longues mèches ondulées. Barbe épaisse. *Calathos* (en grande partie indistinct). À dr., dans le champ, un motif circulaire (une couronne ?).

Christie's, *Vintage and Modern Jewels at South Kensington, Including Fine Hermès Handbags*, Sale 5896, Londres, 19 novembre 2009, n° 89.

I.AA 96 Intaille. I^{er} s. a.C. Ayant servi de sceau au prieuré de Durham au début du XIII^e s. p.C. [Pl. 4].

Tête légèrement tournée vers la dr. Barbe faite de boucles torsadées partagées au milieu du menton. Coiffure à *anastolè* et mèches ondulées. *Calathos* large, orné de feuilles d'olivier et doté d'un bourrelet inf. saillant. Chiton à large encolure en V. Pan de l'himation sur l'épaule dr. De chaque côté de la chevelure, dans le champ, des feuilles d'olivier. Autour de la pierre, sur la monture, ✕ CAPUT SANCTI OSWALDI REGIS.

The collection title Durham Cathedral Muniments, Medieval Seal G&B, n° 3427 (*online*).

Empreintes (Durham University Library, Archives and Special Collections : Misc.Ch. 1208, 1236, 1250, 1252, 1256, 1259, 1273, 1280, 1281 ; 1.9.Spec.38 ; 2.9.Spec.11 ; 3.12. Spec.14 ; 3.6.Spec.2, 3, 6 ; 1.8.Spec.16, 18 ; 2.8.Spec.48 ; etc.).

I.AB 318 Intaille. I^{er} s. a.C. Cornaline. 1,06 x 0,8 x 0,27 cm. Anc. coll. Heinrich Dressel. Staatliche Museen – Antikensammlung, Berlin (1920) : 32.237, 293. [Pl. 4].

Profil vers la g. Barbe épaisse faite de grosses boucles enroulées. Rouleau de cheveux retenu par une *taenia*. Coiffure à *anastolè*. *Calathos* orné de feuilles. Himation sur les épaules.

Weiss 2007, 170, pl. 24, n° 160.

I.AB 319 Intaille. I^{er} s. p.C. Cornaline. 1,25 x 0,94 x 0,27 cm. Anc. coll. Heinrich Dressel. Staatliche Museen – Antikensammlung, Berlin (1920) : 32.237, 148. [Pl. 4].

Profil vers la g. Rouleau de cheveux retenu par une *taenia*. *Calathos* haut, évasé et orné de feuilles. Himation sur les épaules.

Weiss 2007, 170, pl. 24, n° 161.

I.AB 320 Intaille. II^e-III^e s. p.C. Cornaline dans une bague antique en argent. 0,9 x 0,62 cm. Anc. coll. Burton Y. Berry. Indiana University Art Museum, Bloomington : 65.87.57. [Pl. 4].

Profil vers la g. Rouleau de cheveux retenu par une *taenia*. *Calathos* évasé et doté d'une lèvre sup. saillante. Chiton et himation.

Inédit.

I.AB 321 Intaille. I^{er}-II^e s. p.C. Émeraude. 1,27 x 0,91 x 0,28 cm. Anc. coll. Burton Y. Berry. Indiana University Art Museum, Bloomington : 76.33.1. [Pl. 4].

Profil vers la g. Barbe épaisse composée d'anglaises. Coiffure à *anastolè* et longues mèches ondulées. Haut *calathos* orné de deux rameaux d'olivier. Chiton et himation. Dans le champ, à g., TES, à dr., SVOK.

Inédit.

I.AB 322 Intaille. II^e-III^e s. p.C. Jaspe rouge. 0,63 x 0,59 cm. Anc. coll. Burton Y. Berry. Indiana University Art Museum, Bloomington : 76.57.7. [Pl. 4].

Profil vers la g. Rouleau de cheveux retenu par une *taenia*. *Calathos* bas et étroit. Himation.

Inédit.

I.AB 323 Intaille. II^e-III^e s. p.C. Agate dans une bague antique en or. 1,12 x 0,85 cm. Anc. coll. Burton Y. Berry. Indiana University Art Museum, Bloomington : 76.77.10. [Pl. 4].

Profil vers la g. Barbe épaisse. Rouleau de cheveux retenu par une *taenia*. *Calathos* évasé et orné de feuilles. Himation autour des épaules.

Inédit.

I.AB 324 Intaille. I^{er}-II^e s. p.C. Jaspe rouge dans une bague antique en or. 1,2 x 0,72 cm. Anc. coll. Burton Y. Berry. Indiana University Art Museum, Bloomington : 76.77.11. [Pl. 4].

Profil vers la g. Barbe épaisse composée d'anglaises. Coiffure à *anastolè*. Cheveux ceints d'une *taenia*. Haut *calathos* orné de rameaux. Chiton. Himation autour des épaules. Dans le champ, à g., Φ, à dr., I.

Inédit.

I.AB 325 Intaille. I^{er}-III^e s. p.C. Jaspe rouge. 1,51 x 1,15 x 0,24 cm. Anc. coll. Burton Y. Berry. Indiana

University Art Museum, Bloomington : 76.91.44. [Pl. 4].

Profil vers la g. Rouleau de cheveux retenu par une *taenia*. Haut *calathos*. Chiton à encolure en V. Himation autour des épaules.

Inédit.

I.AB 326 Chaton de bague gravé. II^e-III^e s. p.C. Bronze argenté (?). 1,63 x 1,03 x 0,32 cm. Anc. coll. Burton Y. Berry. Indiana University Art Museum, Bloomington : 76.91.73. [Pl. 5].

Profil vers la g. Rouleau de cheveux retenu par une *taenia*. Large *calathos*. Chiton. Himation autour des épaules.

Inédit.

I.AB 327 Intaille. II^e-III^e s. p.C. Agate. 0,87 cm. Anc. coll. Burton Y. Berry. Indiana University Art Museum, Bloomington : 76.92.30. [Pl. 5].

Profil vers la g. Rouleau de cheveux. Haut *calathos*. Himation.

Inédit.

I.AB 328 Intaille magique. II^e-III^e s. p.C. Jaspe rouge. 1 x 0,71 x 0,4 cm. Anc. coll. Burton Y. Berry. Indiana University Art Museum, Bloomington : 76.92.75. [Pl. 5].

A : Profil vers la g. Barbe épaisse composée d'anglaises. Rouleau de cheveux retenu par une *taenia*. *Calathos* orné d'un rameau. Chiton et himation.

R : Grylle.

Inédit.

I.AB 329 Intaille. I^{er}-III^e s. p.C. Agate (?). 1,39 x 1 x 0,63 cm. Anc. coll. Burton Y. Berry. Indiana University Art Museum, Bloomington : 76.93.14. [Pl. 5].

Profil vers la g. Rouleau de cheveux retenu par une couronne de laurier. *Calathos*. Himation autour des épaules.

Inédit.

I.AB 330 Intaille. I^{er}-III^e s. p.C. Agate (moitié inf. manquante). 0,7 x 0,9 cm. Anc. coll. Burton Y. Berry. Indiana University Art Museum, Bloomington : 84.43.5. [Pl. 5].

Profil vers la g. Coiffure à *anastolè*. Cheveux ceints d'une *taenia*. *Calathos* haut, évasé et orné de feuilles.

Inédit.

I.AB 331 Intaille. II^e-III^e s. p.C. Nicolo. 1,2 x 0,9 cm. Anc. coll. Burton Y. Berry. Indiana University Art Museum, Bloomington : 84.43.24. [Pl. 5].

Profil vers la g. Rouleau de cheveux. *Calathos* haut et étroit. Himation.

Inédit.

I.AB 332 Camée. Clunia. I^{er} s. p.C. Onyx. 0,9 x 0,3 cm. Museo de Burgos (?). [Pl. 5].

Profil vers la dr. Coiffure à *anastolè* (?). Barbe pointue. *Calathos* bas. Chiton. Himation.

Gutiérrez Behemerid 2005, 197-198, pl. II, et 207, n° 20.

I.AB 333 Intaille. II^e-IV^e s. p.C. Cornaline (?) dans une bague antique en bronze doré. 1 x 0,8 cm. D. 1,7 cm (anneau). Commerce d'antiquités. Coll. L. Bricault, Chabournay. [Pl. 5].

Profil vers la g. Rouleau de cheveux. *Calathos*. Himation.

Inédit.

I.AB 334 Intaille. I^{er}-II^e s. p.C. Nicolo. 1,26 x 0,98 x 0,33 cm. Staatliche Kunstsammlungen – Skulpturensammlung, Dresde : H2 100/17. [Pl. 5].

Profil vers la g. Barbe épaisse. Rouleau de cheveux retenu par une *taenia*. *Calathos* orné de feuilles. Chiton à encolure en V et himation.

Hettner 1869, 100, n° 17.

I.AB 335 Intaille. Bétique ou Lusitanie (?). III^e s. p.C. Jaspe rouge dans une bague antique en or. 1 x 0,8 cm. Coll. Américo Barreto, Lisbonne.

Profil vers la g. Rouleau de cheveux. *Calathos*.

Casal García & Pombo Cravinho 2002, 227, n° 4, et 237, fig. 4.

I.AB 336 Intaille. Caesarea Maritima (Qesari). II^e s. p.C. Jaspe rouge. 0,9 x 0,6 x 0,15 cm. Caesarea Antiquities Museum, Sdot Yam : CMG.71.6. [Pl. 5].

Profil vers la g. Rouleau de cheveux. *Calathos*. Himation.

Amorai-Stark 1999, 112, fig. 2.

I.AB 337 Intaille. Hadrumetum (Sousse). Époque impériale. Jaspe rouge. Musée archéologique de Sousse (?).

De profil avec *calathos*.

Vercoutre 1903/2, 161.

I.AB 338 Intaille. Aquileia. II^e-III^e s. p.C. Agate. 1,1 x 0,9 x 0,35 cm. Museo Civico di Storia e Arte e Orto Lapidario, Trieste : 570M. [Pl. 5].

Profil vers la g. Rouleau de cheveux. *Calathos*. Himation.

Mastrocinque 2008, 156, pl. XLVI, n° Ts 4 ; Mastrocinque 2009, 102, n. 26, fig. 1.

I.AB 339 Intaille. Aquileia. II^e-III^e s. p.C. Agate. 1 x 0,9 x 0,3 cm. Museo Civico di Storia e Arte e Orto Lapidario, Trieste : 571M. [Pl. 5].

Profil vers la g. Rouleau de cheveux. Haut *calathos*. Himation.

Mastrocinque 2008, 157, pl. XLVI, n° Ts 6 ; Mastrocinque 2009, 102, n. 27.

I.AB 340 Intaille. Aquileia. II^e-III^e s. p.C. Nicolo. 0,9 x 0,7 x 0,19 cm. Museo Civico di Storia e Arte e Orto Lapidario, Trieste : 572M. [Pl. 6].

Profil vers la g. Rouleau de cheveux. Haut *calathos*. Himation.

Mastrocinque 2008, 157, pl. XLVI, n° Ts 7 ; Mastrocinque 2009, 102, n. 28, fig. 2.

I.AB 341 Intaille. I^{er}-II^e s. p.C. Jaspe rouge dans une monture moderne. 1,7 x 1,4 cm. Anc. coll. G. Zulian. Museo Archeologico Nazionale, Venise : G 2. [Pl. 6].

Profil vers la g. Barbe épaisse. Coiffure à *anastolè* et longues mèches ondulées. *Calathos* haut, évasé, et orné de rameaux d'olivier. Chiton et himation. Authenticité douteuse.

Dolcini & Zanettin 1999, 95, n° 4 ; Pirredda 2004, 152, n° VII. 13.

I.AB 342 Intaille. I^{er}-II^e s. p.C. Sardonyx. 0,86 x 0,62 x 0,37 cm. Civici Musei d'Arte, Vérone : 27108. [Pl. 6].

Profil vers la g. Coiffure à *anastolè*. Rouleau de cheveux. *Calathos*. Himation.

Sena Chiesa *et al.* 2009, 83, pl. XX, n° 314.

I.AB 343 Intaille. I^{er}-II^e s. p.C. Jaspe rouge. 0,98 x 0,8 x 0,2 cm. Civici Musei d'Arte, Vérone : 27107. [Pl. 6].

Profil vers la g. Barbe composée d'anglaises. *Calathos*. Chiton et himation.

Sena Chiesa *et al.* 2009, 83, pl. XX, n° 315.

I.AB 344 Intaille. II^e/III^e s. p.C. Jaspe rouge. 1,1 x 0,75 x 0,22 cm. Civici Musei d'Arte, Vérone : 27105. [Pl. 6].

Profil vers la g. Rouleau de cheveux retenu par une *taenia*. Haut *calathos*. *Paludamentum* (?) attaché sur l'épaule.

Sena Chiesa *et al.* 2009, 83, pl. XX, n° 316.

I.AB 345 Intaille. Ostia. II^e-III^e s. p.C. Cornaline (fragmentaire). L. 1,2 cm. Autrefois au Museo Ostiense : 4370. [Pl. 6].

Profil vers la g. Rouleau de cheveux. *Calathos*. Chiton. Pan de l'himation sur l'épaule g.

Floriani Squarciapino 1962, 27 ; Malaise 1972a, 82, n° 91 ; Veymiers 2009, 21, n. 70 (n° 7).

I.AB 346 Intaille. I^{er}-II^e s. p.C. Cristal de roche. L. 1,8 cm. Commerce d'antiquités, Lancaster-Londres. [Pl. 6].

Profil vers la g. Rouleau de cheveux retenu par une *taenia*. *Calathos*. Himation.

Classical Numismatic Group, Auction 78, 14 mai 2008, n° 2234.

I.AB 347 Intaille. I^{er}-II^e s. p.C. Jaspe dans une bague. L. 1,3 cm. Commerce d'antiquités, Londres. [Pl. 6].

Profil vers la g. Barbe épaisse. Rouleau de cheveux. Haut *calathos* orné d'un rameau. Himation.

Sotheby's, *Art Reference Books, Ancient Glass and Jewellery, Middle Eastern, Egyptian, Greek, Etruscan and Roman Antiquities*, Londres, 8 juillet 1993, 15, pl. III, n° 67.

I.AB 348 Intaille. II^e-III^e s. p.C. Améthyste dans une bague antique en or. L. 2,5 cm. Commerce d'antiquités, Londres.

Profil vers la g. *Calathos*. Himation.

Sotheby's, *Antiquities*, Londres, 7-8 juillet 1994, 15, n° 229.

I.AB 349 Intaille. II^e-III^e s. p.C. Sardonyx. L. 1,8 cm. Commerce d'antiquités, Londres. [Pl. 6].

Profil vers la g. Rouleau de cheveux retenu par une *taenia*. *Calathos* bas. Chiton et himation.

Bonhams, *Antiquities*, Sale 15216, Londres, 26 octobre 2007, n° 283 ("agate").

I.AB 350 Intaille. III^e s. p.C. Agate dans une bague antique en or. Commerce d'antiquités, Munich. [Pl. 6].

Profil vers la g. Rouleau de cheveux. *Calathos*. Himation.

G. Hirsch, *Antiken. Praecolumbische Kunst*, Auktion 268, Munich, 21-22 sept. 2010, n° 1512.

I.AB 351 Intaille. II^e s. p.C. Ayant servi de sceau à la cour de justice de Charlemagne entre le 28 juillet 775 et le 8 mars 812. [Pl. 6].

Profil vers la dr. Coiffure à *anastolè* (?). Rouleau de cheveux. *Calathos*. Himation sur les épaules.

Wiggert 1846, 7, n° 4, pl. IIII, fig. 3 ; Posse 1909, I, 9, pl. 1, n° 5 ; Hiebaum 1931, 14-15, n° 5 ; Hornbostel 1973, 402-403 ; Schramm [1928] 1983, 34-35, 149 et 273, n° 3 ; Zwierlein-Diehl 1998, 74 ; Zwierlein-Diehl 2007, 253 et 470, pl. 191, n° 840.

Empreinte (Archives nationales, Paris).

I.AB 352 Intaille. I^{er}-II^e s. p.C. Ayant servi de sceau à William de Burdon, fils de Roger de Biscoptun, et à Ralph de Multon au XIII^e-XIV^e s. p.C. (?). [Pl. 7].

Profil vers la g. Barbe épaisse faite de grosses boucles enroulées. Coiffure à *anastolè*. Rouleau de cheveux. *Calathos* haut et évasé. Chiton et himation. Autour de la pierre, sur la monture du sceau de W. de Burdon, ✠ SIGILL WILELMI D' BVRDVN, sur celle du sceau de R. de Multon, ✠ SIGILL RADVLFI ...LTVN.

The collection title Durham Cathedral Muniments, Medieval Seal G&B, n° 481 et 1843A (*online*).

Empreintes (Durham University Library, Archives and Special Collections : Misc.Ch. 2332 [W. de Burdon] et 5.3.Elemos.3a [R. de Multon]).

I.AC 47 Extrémité de bracelet (?). I^{er}-III^e s. p.C. Or. H. 2,3 cm. Musée national archéologique, Athènes : Δημ. 3117. [Pl. 7].

Tête, avec *calathos* orné d'un rameau d'olivier, probablement fixée à l'extrémité d'un bracelet.

Inédit.

I.AC 48 Bague. I^{er}-III^e s. p.C. Or. H. 0,95 cm (buste). D. 1,75 cm (anneau). Anc. coll. Burton Y. Berry. Indiana University Art Museum, Bloomington : 65.87.1. [Pl. 7].

Buste en position longitudinale. Barbe épaisse. Haut *calathos*. Chiton à haute encolure.

Inédit.

I.AC 49 Bague. I^{er} s. a.C. - II^e s. p.C. Bronze. H. : 4,5 cm. Anc. coll. privées, Allemagne (avant 1940-45) et New York. Fonds Edwin E. Jack (1978). Museum of Fine Arts, Boston : 1978.56. [Pl. 7].

Buste en position longitudinale. Tête légèrement tournée vers la g. Barbe épaisse partagée au milieu du menton. Coiffure à *anastolè*. *Calathos* haut et droit. Torse nu. Pan de l'himation sur l'épaule g.

Comstock & Vermeule 1988, 77-78, n° 91 (II^e s. p.C.).

I.AC 50 Bague. Romula (Resca). II^e-III^e s. p.C. Bronze doré. D. 2,2 cm (anneau). H. 2 cm (buste). Muzeul Romanatiului, Caracal. [Pl. 7].

Buste en position longitudinale. *Calathos*. Chiton à haute encolure. Himation.

Bondoc 2004, 81, fig. 5.

I.AC 51 Bague. Caesarea Maritima (Qesari). I^{er} s. p.C. Bronze. Antiquity Museum, Sdot Yam : IAA, 98-97132. [Pl. 7].

Buste en position longitudinale. Tête légèrement tournée vers la g. Coiffure à *anastolè* (?). *Calathos*. Chiton à haute encolure.

Gersht 1996, 313 ; Veymiers 2009, 21, n. 70 (n° 8) ; Amoraï-Stark 2008, 363-364, pl. 1, n° A.1.1 (I^{er} s. a.C. - I^{er} s. p.C.).

I.AC 52 Bague. I^{er}-III^e s. p.C. Bronze doré. D. 1,7-1,5 cm (anneau). H. 1,4 cm (buste). Commerce d'antiquités, Düsseldorf. [Pl. 7].

Buste en position longitudinale. *Calathos*.

Münzhandlung Ritter GmbH, Lagerliste 83, Düsseldorf, 2009, 200, n° 8011.

I.AC 53 Bague. II^e-III^e s. p.C. Or. D. 3 cm (anneau). Commerce d'antiquités, Melbourne. [Pl. 8].

Buste en position longitudinale. *Calathos*. Chiton à haute encolure.

BC Galleries, Melbourne, 2009, lot x3803 (*online*).

I.AC 54 Bague. II^e-III^e s. p.C. Or. D. 4,7-4,8 cm (anneau). Anc. coll. privée, Pays-Bas. Commerce d'antiquités, Munich et New York. [Pl. 8].

Buste en position longitudinale. *Calathos*. Chiton à haute encolure. Himation.

Gorny, Mosch, *Kunst der Antike*, Auktion 174, Munich, 16 déc. 2008, n° 133 ; Royal Athena Gallery, New York, 2009, lot GMX10 (*online*).

I.BA 27 Intaille. II^e-III^e s. p.C. Cornaline. 1,2 x 1,1 x 0,4 cm. Commerce d'antiquités. Coll. L. Bricault, Chabournay. [Pl. 8].

Profil vers la g. avec rouleau de cheveux et *calathos*. En dessous, un aigle, de face, avec ailes éployées et tête vers la g.

Inédit.

I.BB 33 Intaille. II^e-III^e s. p.C. Cornaline. 1,44 x 1,15 x 0,32 cm. Staatliche Kunstsammlungen - Skulpturensammlung, Dresde : H2 100/16. [Pl. 8].

Profil vers la g. avec rouleau de cheveux, *taenia*, haut *calathos* et himation. En dessous, un aigle, de face, avec ailes éployées et tête vers la g. Dans son bec, une couronne. À dr., une étoile. À g., un croissant de lune.

Hettner 1869, 100, n° 16.

I.BB 34 Intaille. Aquileia. II^e-III^e s. p.C. Porphyre (moitié inf. manquante). 0,9 x 1,1 x 0,15 cm. Museo Civico di Storia e Arte e Orto Lapidario, Trieste : 150. [Pl. 8].

Profil vers la g. avec rouleau de cheveux, *calathos* et himation. En dessous, la tête d'un aigle vers la g. À g., une étoile. À dr., un croissant de lune.

Mastrocinque 2008, 156, pl. XLVI, n° Ts 5 ; Mastrocinque 2009, 102, n. 25.

I.BB 35 Intaille. II^e-III^e s. p.C. Cornaline dans une monture antique fragmentaire. 1,8 x 1,4 cm. Commerce d'antiquités. [Pl. 8].

Profil vers la g. avec rouleau de cheveux, *calathos* haut et doté d'une lèvre sup. saillante. En dessous, un aigle, de face, avec ailes éployées et tête vers la g. À g., une étoile. À dr., un croissant de lune.

Inédit (*online* sur VCoins).

I.BC 20 Intaille. Aquileia. II^e-III^e s. p.C. Cornaline. 1,2 x 0,9 x 0,25 cm. Museo Civico di Storia e Arte e Orto Lapidario, Trieste : 575M. [Pl. 8].

Profil vers la g. avec rouleau de cheveux et *calathos* (?). En dessous, un aigle, de face, avec ailes repliées et tête vers la g. De chaque côté, une enseigne surmontée d'une étoile. Ligne de sol. Identification douteuse.

Mastrocinque 2008, 157, pl. XLVI, n° Ts 8 ; Mastrocinque 2009, 102, n. 22.

I.C 6 Intaille. II^e-III^e s. p.C. Agate rose orangé. 0,9 x 0,68 x 0,25 cm. Museo Archeologico Nazionale - Museo Egizio, Florence : 9413. [Pl. 8].

Profil vers la g. avec rouleau de cheveux et haut *calathos*. En dessous, un griffon, assis vers la g., avec queue relevée, ailes dressées et patte antérieure dr. sur une roue. Ligne de sol. À dr., une étoile (?).

Mastrocinque 2008, 80, pl. XXII, n° FiE 4.

I.E 3 Intaille. Basilique du forum, Dion (1991). II^e s. p.C. Jaspe rouge. 1,5 x 1,08 cm. Musée archéologique, Dion : 5055. [Pl. 8].

Profil vers la g. avec barbe épaisse, rouleau de cheveux, *taenia*, haut *calathos* orné de feuilles, chiton et himation. En dessous, un grand pied g. avec ailerons talaires. Ligne de sol.

Christodoulou 2011, 366, fig. 1.

I.FC 7 Intaille. II^e-III^e s. p.C. Émeraude (partie inf. g. manquante). 1,11 x 0,87 x 0,36 cm. Anc. coll. Burton Y. Berry. Indiana University Art Museum, Bloomington : 76.33.19. [Pl. 8].

Profil vers la g. Coiffure à *anastolè*. Rouleau de cheveux retenu par une couronne de laurier. Haut *calathos* orné de feuilles. Pan de l'himation sur l'épaule g. Au-dessus, à g., une étoile.

Inédit.

I.G 8 Intaille. II^e-III^e s. p.C. Nicolo. 1,82 x 1,43 x 0,3 cm. Museo Nazionale Romano, Rome : 78719. [Pl. 9].

Profil vers la g. avec rouleau de cheveux, haut *calathos* et himation. En dessous, un globe et un pilier placés au-dessus d'une base moulurée. Dans le champ, S•IMP I •DTS ("S. Imp(...), que les dieux te protègent !").

Balbi de Caro 1994, 160-161, fig. 75 ; Mastrocinque 2008, 132, pl. XXXIX, n° Ro 4.

I.G 9 Intaille. Asie Mineure. II^e-III^e s. p.C. Cornaline. 1,45 x 1,3 x 0,39 cm. Museo Nazionale Romano, Rome : 61618. [Pl. 9].

Profil vers la g. avec haut *calathos* et himation. En dessous, un globe et un pilier placés au-dessus d'une base moulurée. À g., une étoile. À dr., un croissant lune.

Mastrocinque 2008, 132, pl. XXXIX, n° Ro 6.

I.H 17 Intaille. II^e-III^e s. p.C. Cornaline. 1,43 x 1,27 x 0,32 cm. Anc. coll. Burton Y. Berry. Indiana University Art Museum, Bloomington : 76.91.5. [Pl. 9].

Profil vers la g. avec rouleau de cheveux, *calathos* et himation. À g., une étoile. À dr., un croissant de lune. En dessous, une étoile et deux cornes d'abondance entrecroisées avec deux épis.

Inédit.

I.H 18 Intaille. II^e-III^e s. p.C. Jaspe rouge. 1,12 x 0,96 x 0,27 cm. Museo Archeologico Nazionale, Florence : 1357. [Pl. 9].

Profil vers la g. avec rouleau de cheveux, *calathos* haut et évasé, et himation. En dessous, un cheval levant la patte antérieure g. et allant vers la g. sur une ligne de sol.

Mastrocinque 2008, 42, pl. X, n° Fi 24.

II.AB 39 Intaille. Aquileia. II^e-III^e s. p.C. Cornaline. 1,42 x 1,1 x 0,35 cm. Museo Civico di Storia e Arte e Orto Lapidario, Trieste : 560. [Pl. 9].

De trois-quarts vers la dr. Rouleau de cheveux. *Calathos*. Chiton et himation avec pan sur l'épaule dr. Sceptre dans la dr. levée et la g. tendue vers Cerbère. Trône à haut dossier. Ligne de sol. Dans le champ, à dr., un croissant de lune, à g., KAI.

Mastrocinque 2008, 156, pl. XLVI, n° Ts 3 ; Mastrocinque 2009, 102, n. 24.

II.AB 40 Intaille. II^e s. p.C. Jaspe vert. 1,16 x 1,07 x 0,21 cm. Civici Musei d'Arte, Vérone : 25815. [Pl. 9].

De trois-quarts vers la dr. Rouleau de cheveux. *Calathos* haut et étroit. Chiton et himation. Trône à dossier rectangulaire. Sceptre dans la dr. levée et la g. baissée vers Cerbère. Ligne de sol.

Sena Chiesa *et al.* 2009, 83, pl. XX, n° 313.

II.AB 41 Intaille. Ostia. II^e-III^e s. p.C. Cornaline (éclat dans la partie sup. dr.). L. 1,3 cm. Autrefois au Museo Ostiense : 4368. [Pl. 9].

De trois-quarts vers la dr. Rouleau de cheveux. *Calathos*. Chiton et himation avec pan (?) sur l'épaule dr. Sceptre dans la dr. levée et la g. tendue vers Cerbère. Trône à haut dossier rectangulaire. Ligne de sol. Dans le champ, à dr., une étoile (?).

Floriani Squarciapino 1962, 27 ; Malaise 1972a, 82, n° 92 ; Veymiers 2009, 21, n. 70 (n° 16).

II.AB 42 Intaille. II^e-III^e s. p.C. Lapis-lazuli. 1,3 x 1 cm. Commerce d'antiquités, Salisbury (Maryland). [Pl. 9].

De trois-quarts vers la g. Rouleau de cheveux. *Calathos*. Chiton et himation avec pan sur l'épaule g. Sceptre dans la g. levée et la dr. tendue vers l'avant. Trône à dossier rectangulaire. Ligne de sol.

PBJI Ancient Coins and Antiquities, Salisbury, 2009 (*online*).

II.AB 43 Intaille magique. Égypte (?). II^e-III^e s. p.C. Calcédoine. 2 x 1,5 cm. Commerce d'antiquités. [Pl. 9].

A : De trois-quarts vers la g. Rouleau de cheveux. Haut *calathos*. Chiton avec large encolure en V et himation avec pan sur l'épaule g. Sceptre dans la g. levée et la dr. tendue vers l'avant. Trône sans dossier (?). Ligne de sol.

R : KATAB | A | AO BEY.

Inédit (eBay).

III.C 35 Intaille. III^e-IV^e s. p.C. Pierre noire. L. 2 cm. Commerce d'antiquités. [Pl. 9].

A : De trois-quarts vers la g. Rouleau de cheveux. *Calathos*. Chiton et himation avec pan sur l'épaule g. Sceptre dans la g. et la dr. levée à hauteur du visage.

R : Une ancre flanquée, de chaque côté, par un poisson.

Inédit (eBay).

V.AAA 80 Intaille. Époque impériale. Jaspe rouge (partie sup. dr. manquante). 1,7 x 1,5 cm. Anc. coll. C. Faraone et R. Záhony. Museo Archeologico Nazionale, Aquilée : 25837.

Profils vers la g. Sérapis avec barbe épaisse et himation. Isis avec *basileion*.

Giovannini 2008, 80-81, fig. 1.

V.AAA 81 Intaille. Égypte. I^{er} s. a.C. - I^{er} s. p.C. Cornaline. 1,94 x 1,63 x 0,23 cm. Commerce d'antiquités, Alexandrie. Anc. coll. Heinrich Dressel. Staatliche Museen – Antikensammlung, Berlin (1920) : 32.237, 263. [Pl. 9].

Profils vers la g. Sérapis avec rouleau de cheveux, *calathos* haut, évasé et orné de feuilles, chiton et himation. Isis avec *basileion*, chiton, himation et nœud isiaque.

Weiss 2007, 131-132, pl. 7, n° 37.

V.AAA 82 Intaille. II^e-I^{er} s. a.C. Cornaline. 1,4 x 1,2 x 0,2 cm. Coll. Elie Borowski, Jérusalem : GR48. [Pl. 9].

Profils vers la g. Sérapis avec *taenia*, *atef* et himation. Isis avec couronne hathorique et himation.

Bernheimer 2007, 80, n° HG-7.

V.AAA 83 Intaille. II^e-III^e s. p.C. Cornaline. 1,55 x 1,1 x 0,35 cm. Coll. privée, Portugal (?). [Pl. 10].

Profils vers la g. Sérapis avec barbe épaisse, rouleau de cheveux, *taenia*, *calathos* orné de feuilles et himation. Isis avec rouleau de cheveux et *basileion*.

Cravinho 2000, 101 et III, n° 2.

V.AAA 84 Intaille. I^{er} s. a.C. (?). Cornaline. L. 1,6 cm. Commerce d'antiquités, Londres. [Pl. 10].

Profils vers la g. Sérapis avec coiffure à *anastolè*, rouleau de cheveux, *calathos* orné de chevrons, chiton et himation. Isis avec *basileion* stylisé et chiton. Authenticité douteuse.

Bonhams, *Antiquities*, Sale 15940, Londres, 1 mai 2008, n° 311.

V.AAA 85 Intaille. I^{er}-II^e s. p.C. Cornaline rouge foncé. 1,9 x 1,6 x 0,35 cm. Commerce d'antiquités, Paris. [Pl. 10].

Profils vers la g. Sérapis avec barbe épaisse, rouleau de cheveux, *calathos* doté d'une lèvre sup. saillante et himation. Isis avec rouleau de cheveux, *basileion* stylisé et himation.

Piasa, *Archéologie, Art d'Orient*, Paris, 13 avril 2005, n° 293.

V.AAA 86 Intaille. II^e-III^e s. p.C. Cornaline. 1,45 x 1,25 x 0,23 cm. Commerce d'antiquités. [Pl. 10].

Profils vers la g. Sérapis avec rouleau de cheveux, *taenia*, *calathos* haut et évasé, et himation. Isis avec haut *basileion* et himation.

Inédit.

V.AAB 37 Intaille. I^{er} s. a.C. - I^{er} s. p.C. Améthyste. 1,08 x 1,24 x 0,56 cm. Anc. coll. Heinrich Dressel. Staatliche Museen – Antikensammlung, Berlin (1920) : 32.237, 45. [Pl. 10].

À dr., Sérapis avec barbe épaisse et arrondie, rouleau de cheveux, *taenia*, *calathos* haut et évasé, et himation. À g., Isis avec boucles libyques, grand *basileion*, himation et nœud isiaque.

Weiss 2007, 131, pl. 7, n° 36 ("2. Hälfte 1. Jh. v. Chr.").

V.AAB 38 Camée. I^{er}-II^e s. p.C. Sardonyx. 1,235 x 1,66 x 0,33 (0,15) cm. Anc. coll. Heinrich Dressel. Staatliche Museen – Antikensammlung, Berlin (1920) : 32.237, 702. [Pl. 10].

À g., Sérapis avec rouleau de cheveux, *taenia*, *calathos* et himation. À dr., Isis avec boucles libyques, *taenia*, *basileion* et himation.

Weiss 2007, 333, pl. 95, n° 694.

V.AAB 39 Intaille. II^e s. p.C. Jaspe vert. 1,8 x 1,3 cm. Commerce d'antiquités, Paris. [Pl. 10].

À dr., Sérapis avec rouleau de cheveux, *taenia*, *calathos*, et himation. À g., Isis avec boucles libyques, rouleau de cheveux, *taenia*, *basileion*, himation et nœud isiaque.

Vente (Galerie Tarantino, Paris).

V.AAB 40 Intaille. II^e-III^e s. p.C. Ayant servi de sceau à Heinrich le Jeune de Plauen, chanoine de Magdebourg, Meissen et Naumburg, le 9 août 1329, puis

à Günther XII, comte de Käfernburg-Schwarzburg, le 18 juillet 1354, le 29 sept. 1355, le 4 octobre 1356, et le 5 avril 1363. [Pl. 10].

À g., Sérapis avec barbe épaisse, rouleau de cheveux, *calathos* et himation. À dr., Hélios avec rouleau de cheveux et couronne radiée. Autour de la pierre, sur la monture du sceau d'Heinrich le Jeune, SECRETUM h. DE . PLawe, sur celle du sceau de Günther XII, SEC. GVN : SENIOR : COM D' KEVERN B'G.

Wiggert 1846, 18-19, n° 33, pl. II, fig. 4 ; Posse 1903, I, 8, n° 24, pl. 4, fig. 6, et 35, n° 199, pl. 25, fig. 3 ; Hiebaum 1931, 43, n° 83, et 60, n° 150 ; Hornbostel 1973, 403, n. 3-4, et 404.

Empreintes (signalée par Posse à l'H. St. A., Dresde : 2492 [Heinrich le Jeune – 9 août 1329] ; Sondershausen [Günther XII – 29 sept. 1355 et 05 avril 1363] ; Meiningen [Günther XII – 18 juillet 1354] ; Magdebourg [Günther XII – 4 octobre 1356]).

V.AAC 15 Bracelet. Égypte (?). I^{er}-II^e s. p.C. Argent. D. 7 cm. Musée national archéologique, Athènes : 1693. [Pl. 10].

Anneau se terminant à chaque extrémité par un buste plastique. D'un côté, Sérapis avec *calathos*, chiton à encolure en V et himation sur les épaules. De l'autre, Isis avec *basileion*, chiton et himation.

Inédit.

V.AAC 16 Caesarea Maritima (Qesari) (?). II^e-III^e s. p.C. Bronze. Commerce d'antiquités, Jérusalem. Coll. privée. [Pl. 11].

Bustes plastiques en position longitudinale. À dr., Sérapis avec chiton et himation (*calathos* brisé). À dr., Isis avec *basileion* et himation doté du nœud isiaque (?).

Amorai-Stark 2008, 366, pl. 3a-b, n° B.1 (où la bague est datée du I^{er} – début du II^e s. p.C.).

V.ABC 18 Intaille magique. II^e-III^e s. p.C. Schiste noir (octogonal). 2,01 x 1,56 x 0,38 cm. Anc. coll. Heinrich Dressel. Staatliche Museen – Antikensammlung, Berlin (1920) : 32.237, 21. [Pl. 11].

A : Sérapis, de trois-quarts vers la dr., avec *taenia*, *calathos*, torse nu et himation. Sceptre dans la dr. levée et la dr. supportant une petite Nikè stylisée (?). Trône à dossier bas. À ses pieds, un aigle avec ailes repliées et tête vers la g. Ligne de sol.

R : Anguipède alectorocéphale, de face, la tête vers la dr., avec cuirasse, jupe à lambrequins, et manteau passant sur le bras dr. Fouet dans la dr. levée et bouclier dans la g. tendue vers l'avant.

Weiss 2007, 320-321, pl. 90, n° 671.

V.ABC 19 Intaille. II^e-III^e s. p.C. Cornaline. 1,59 x 1,3 x 0,4 cm. Museo Nazionale Romano, Rome : 69697. [Pl. 11].

À g., Sérapis, de trois-quarts vers la dr., avec rouleau de cheveux, *calathos*, chiton et himation passant sur l'épaule dr. Sceptre dans la dr. levée et la g. baissée vers Cerbère tricéphale. À dr., Isis, de trois-quarts vers la g., avec rouleau de cheveux, *basileion* (?), chiton et himation.

Sceptre dans la g. levée et sistre dans la dr. tendue vers l'avant. Ligne de sol.

Mastrocinque 2008, 132, pl. XXXIX, n° Ro 5.

V.ABC 20 Intaille. II^e s. p.C. Calcédoine. L. 2,4 cm. Anc. coll. privée, New York. Commerce d'antiquités, New York. [Pl. 11].

À g., Sérapis, de trois-quarts vers la dr., avec rouleau de cheveux, *calathos*, chiton et himation passant sur l'épaule dr. Sceptre dans la dr. levée et la g. baissée vers Cerbère. À dr., Isis (?), de trois-quarts vers la g., avec rouleau de cheveux, chignon, *calathos* (?), chiton et himation. Corne d'abondance dans la g. et patère dans la dr. tendue vers l'avant. Ligne de sol. Tout autour, .T.AA. | OC POYΦ | OC (nom du propriétaire : "... Roupfos" ?).

Christie's, *Ancient Jewelry*, New York, 9 déc. 2008, n° 298.

V.ACB 19 Intaille. II^e-III^e s. p.C. Calcédoine. 1,2 x 1,4 cm. Musée de l'Ermitage, Saint-Petersbourg (1873) : Ж 5005. [Pl. 11].

À g., Sérapis, de trois-quarts vers la dr., avec rouleau de cheveux, *calathos*, chiton et himation passant sur l'épaule dr. Sceptre dans la dr. levée et la g. baissée vers Cerbère tricéphale. À dr., Isis, de trois-quarts vers la g., avec *basileion*, chiton et himation. Sistre dans la g. levée et sistre dans la dr. tendue vers l'avant. Ligne de sol.

Inédit.

V.AD 3 Bague. II^e-III^e s. p.C. Or. D. 3 cm (anneau). Commerce d'antiquités, Melbourne. [Pl. 11].

Bustes plastiques placés dos à dos, de part et d'autre d'un grenat enchâssé dans le chaton. *Calathos*. Chiton à haute encolure.

BC Galleries, Melbourne, 2009, lot x3802 (*online*).

V.BAA 11 Crétule. Lugdunum (Lyon) (?). II^e-III^e s. p.C. Plomb. Anc. coll. Récamier. [Pl. 11].

Au centre, Sérapis, de profil vers la dr., avec rouleau de cheveux, *calathos* haut et doté d'une lèvre sup. saillante, et himation. De chaque côté, un Dioscure (?) avec rouleau de cheveux, étoile et himation.

Dissard 1905, pl. V, n° 465.

V.BAD 37 Intaille. II^e-III^e s. p.C. Cornaline dans une bague antique en fer. 1,62 x 1,4 cm. Anc. coll. Burton Y. Berry. Indiana University Art Museum, Bloomington : 76.94.3. [Pl. 11].

Sérapis, de profil vers la g., avec rouleau de cheveux, haut *calathos* et himation. De chaque côté, une Nikè ailée tenant une couronne. En dessous, un aigle, de face, avec ailes éployées et tête vers la g.

Inédit.

V.BAD 38 Intaille. II^e-III^e s. p.C. Cornaline. 1,31 x 0,87 x 0,28 cm. Anc. coll. Burton Y. Berry. Indiana University Art Museum, Bloomington : 76.91.6. [Pl. 11].

Sérapis, de profil vers la g., avec rouleau de cheveux, haut *calathos* et himation. De chaque côté, une Nikè ailée tenant une couronne et une palme.

Inédit.

V.BAD 39 Intaille. II^e-III^e s. p.C. Pâte de verre-cornaline dans une monture en argent. 2,9 x 1,5 cm. Acquisée en Serbie. Commerce d'antiquités, Clayton (Missouri). Coll. R. Veymiers, Liège. [Pl. 11].

Sérapis, de profil vers la g., avec rouleau de cheveux et *calathos*. En dessous, un aigle, de face, avec ailes repliées et tête vers la g. De chaque côté, une enseigne surmontée d'une Nikè ailée tenant une couronne et une palme. Ligne de sol.

Clayton Rare Coins & Jewelry Gallery, Clayton, 2009 (*online* sur VCoins).

V.BAD 40 Intaille. II^e-III^e s. p.C. Cornaline. 1,65 x 1,2 x 0,35 cm. Coll. privée, Liège. [Pl. 12].

Sérapis, de profil vers la g., avec rouleau de cheveux, *calathos* et himation. En dessous, un aigle, de face, avec ailes repliées et tête vers la g. Dans son bec, une couronne. De chaque côté, une enseigne surmontée d'une Nikè ailée tenant une couronne et une palme. Ligne de sol.

Inédit.

V.BBC 36 Intaille. Alexandrie (?). II^e s. p.C. Cornaline. 1,36 x 1,1 x 0,37 cm. Anc. coll. Heinrich Dressel. Staatliche Museen – Antikensammlung, Berlin (1920) : 32.237, 409. [Pl. 12].

Sérapis, de face, avec haut *calathos*, chiton et himation. Sceptre dans la dr. levée et la g. baissée vers Cerbère (?). Escabeau. À g., Isis ou Tychè/Fortuna, de trois-quarts vers la dr., avec *calathos*, chiton et himation. Corne d'abondance dans la dr. et sceptre court dans la g. À dr., Déméter, de trois-quarts vers la g., avec haut *calathos*, voile, chiton et himation. Longue torche dans la g. Façade de temple, distyle, avec podium à cinq degrés, fronton triangulaire et acrotères.

Weiss 2007, 134, pl. 9, n° 44.

V.BBC 37 Intaille. II^e-III^e s. p.C. Cornaline (ébréchée sur le côté dr.). 1,79 x 1,33 x 0,28 cm. Staatliche Kunstsammlungen – Skulpturensammlung, Dresden : H2 100/13. [Pl. 12].

Sérapis, de trois-quarts vers la dr., avec rouleau de cheveux, *calathos*, chiton et himation passant sur l'épaule dr. Sceptre dans la dr. levée et la g. baissée vers Cerbère. Trône sans dossier. À g., (Isis-)Fortuna, de trois-quarts vers la dr., avec rouleau de cheveux, *calathos*, chiton et himation. Corne d'abondance dans la dr. et gouvernail dans la g. À dr., Isis "à la voile", le corps vers la dr., mais la tête vers la g., avec rouleau de cheveux, *basileion*, chiton et himation flottant à l'arrière. Bateau propulsé vers la dr. à l'aide de rames. Dans le champ, deux étoiles.

Hettner 1869, 100, n° 13.

V.BBC 38 Intaille. II^e-III^e s. p.C. Cornaline (ébréchée sur le dessus). 1,59 x 1,2 x 0,23 cm. Staatliche Kunstsammlungen – Skulpturensammlung, Dresden : H2 100/14. [Pl. 12].

Sérapis, de trois-quarts vers la g., avec rouleau de cheveux, haut *calathos*, chiton et himation passant sur l'épaule g. Sceptre dans la g. levée et la dr. baissée vers

Cerbère. Trône à dossier haut élargi. À dr., Isis, de trois-quarts vers la g., avec haut *basileion*, chiton et himation. Corne d'abondance dans la g. et sceptre dans la dr. À g., Déméter, de trois-quarts vers la dr., avec *calathos*, voile, chiton et himation. Torche dans la dr. levée et épis dans la g. baissée. Dans le champ, une étoile. Ligne de sol. En dessous, trois *charakteres* identiques.

Hettner 1869, 100, n° 14.

V.BBC 39 Intaille. Aquileia. II^e-III^e s. p.C. Cornaline calcinée dans une monture moderne en or. 2,1 x 1,7 (avec monture) x 0,43 cm. Museo Civico di Storia e Arte e Orto Lapidario, Trieste : 579M. [Pl. 12].

Sérapis, de trois-quarts vers la dr., avec rouleau de cheveux, *calathos*, chiton et himation passant sur l'épaule dr. Sceptre dans la dr. levée et la g. baissée vers Cerbère (?). À g., une déesse (Tychè/Fortuna ?), de trois-quarts vers la dr., avec rouleau de cheveux, chiton et himation. Corne d'abondance dans la dr. et sceptre dans la g. À dr., Isis "à la voile", le corps vers la dr., mais la tête vers la g., avec rouleau de cheveux, *basileion*, chiton et himation flottant à l'arrière. Bateau propulsé vers la dr. à l'aide de rames et d'un gouvernail situé à la poupe. Dans le champ, une étoile et un croissant de lune. En dessous, un dauphin allant vers la g. Au-dessus, une inscription paléo-hébraïque ("mon Seigneur", souvent translittéré en grec *Adônai*).

Mastrocinque 2008, 155-156, pl. XLV, n° Ts 2 ; Mastrocinque 2009, 103, n. 37, fig. 3.

V.BBC 40 Intaille. II^e-III^e s. p.C. Pâte de verre bleue. 1,1 x 0,9 cm. Commerce d'antiquités, Melbourne. [Pl. 12].

Sérapis, de trois-quarts vers la dr., avec *calathos*, chiton et himation. Sceptre dans la dr. levée et la g. baissée vers Cerbère (?). À g., (Isis-)Fortuna, de trois-quarts vers la dr., avec rouleau de cheveux, *calathos* (?), chiton et himation. Corne d'abondance dans la dr. et gouvernail dans la g. À dr., Isis "à la voile", de trois-quarts vers la dr., avec chiton et himation. Bateau propulsé vers la dr. à l'aide de rames.

BC Galleries, Melbourne, 2009, lot a6831 (*online*).

V.BBC 41 Intaille. II^e-III^e s. p.C. Jaspe vert foncé dans une bague antique en fer. D. 4,7-4,8 cm. Commerce d'antiquités, Munich. [Pl. 12].

Sérapis, de trois-quarts vers la g., avec rouleau de cheveux, *calathos*, chiton et himation passant sur l'épaule g. Sceptre dans la g. levée et la dr. baissée vers Cerbère. Trône à dossier rectangulaire. À dr., Isis, de trois-quarts vers la g., avec rouleau de cheveux, haut *basileion*, chiton et himation. Corne d'abondance dans la g. et sceptre dans la dr. À g., Déméter, de trois-quarts vers la dr., avec *calathos*, voile, chiton et himation. Torche dans la dr. levée et épis dans la g. baissée. Ligne de sol.

Gorny, Mosch, *Kunst der Antike*, Auktion 179, Munich, 19 juin 2009, n° 186 (Hygie, Sérapis et Isis).

V.CA 5 Intaille. III^e s. p.C. Cornaline. L. 1,5 cm. Commerce d'antiquités, Munich. [Pl. 12].

Au centre, un buste d'Hélios, de profil vers la g., avec rouleau de cheveux et rayons solaires. De chaque côté, une Nikè, ailée et drapée, supportant un buste : à dr., celui de Sérapis, de profil vers la g., avec rouleau de cheveux et *calathos*, à g., celui d'Isis (?), de profil vers la dr., avec rouleau de cheveux et *calathos* (?). Au-dessus, entre les bustes, une étoile dans un croissant de lune.

Gorny, Mosch, *Kunst der Antike*, Auktion 174, Munich, 16 déc. 2008, n° 204.

V.CB 16 Intaille. Égypte (?). II^e-III^e s. p.C. Jaspe (?) noir. 5,52 x 4,59 x 0,53 cm. Musée national archéologique, Athènes : 2743. [Pl. 12].

De g. à dr., sur une ligne de sol : 1) Hermanubis, debout de trois-quarts vers la dr., avec rouleau de cheveux, *calathos* et himation. Palme dans la g. tendue vers l'avant et caducée dans la dr. baissée vers un chien tourné vers la g., la patte antérieure dr. levée. 2) Déméter, debout de trois-quarts vers la dr., avec voile, *calathos*, chiton et himation. Torche dans la dr. levée et épis dans la g. tendue vers l'avant. 3) Sérapis, de trois-quarts vers la g., avec rouleau de cheveux, *calathos*, chiton et himation avec pan sur l'épaule g. Sceptre dans la g. levée et la dr. baissée vers Cerbère. Trône à dossier rectangulaire. 4) Harpocrate, debout de trois-quarts vers la g., nu et couronné du *pschent*. Mantelet sur le bras g. Corne d'abondance dans la g. et l'index dr. tendu vers la bouche. 5) Isis, debout de trois-quarts vers la g., avec rouleau de cheveux, chignon, haut *basileion*, chiton et himation avec pan sur le bras g. Sceptre dans la dr. baissée et corne d'abondance dans la g.

Inédit.

V.D 8 Intaille. Basilique, installations civiles, Aquincum (Óbuda). II^e-III^e s. p.C. Cornaline. 1,35 x 1,8 x 0,4 cm. Musée d'Aquincum : sans n° d'inv. [Pl. 12].

Sérapis debout, de trois-quarts vers la dr., avec rouleau de cheveux, *calathos*, chiton et himation passant sur l'épaule dr. Long sceptre dans la dr. levée et la g. tendue au-dessus de Cerbère. À dr., un jeune homme, debout de trois-quarts vers la g., avec jupe courte, cuirasse, *paludamentum* et bottes. Lance dans la dr. et patère dans la g. Ligne de sol.

Gesztelyi 2008, 303, 308 et 311, Kat. 3.

VI.BA 28 Crétule. I^{er}-II^e s. p.C. Terre cuite. 2 x 1,8 x 0,4 cm. Commerce d'antiquités. Coll. L. Bricault, Chabournay. [Pl. 12].

Profil vers la dr. Barbe épaisse. *Calathos*. Cornes de bélier.

Inédit.

VI.BA 29 Bague. I^{er}-II^e s. p.C. Bronze. D. 2 cm (anneau). H. 4,5 cm (buste). Rapporté d'Égypte par Drovetti (1827). Musée du Louvre, Paris : Br 2358. [Pl. 13].

Buste plastique. Cornes de bélier. *Calathos*. Chiton et himation.

De Ridder 1915, 87, n° 2358.

VI.BA 30 Intaille. Noviomagus Batavorum (Nimègue) (?). I^{er}-II^e s. p.C. Cornaline. 1,4 x 1,1 x 0,5 cm. Anc. coll. Betouw. Autrefois au Koninklijk Kabinet, La Haye. Geldmuseum, Utrecht : GS-0015. [Pl. 13].

Profil vers la g. *Calathos*. Cornes de bélier. Himation. Autour, les lettres CEETOC ("Sextos").

Maaskant-Kleibrink 1978, 253, n° 661.

VI.BA 31 Intaille. I^{er}-II^e s. p.C. Jaspe rouge dans une bague antique en or. 1,5 x 1,2 cm. Commerce d'antiquités, Paris. [Pl. 13].

Profil vers la g. Rouleau de cheveux. *Calathos* haut. Cornes de bélier. Chiton. Himation autour des épaules.

Boisgirard et Associés, *Arts d'Orient*, Paris, 22 mai 2008, n° 86.

VI.BC 6 Intaille. II^e s. p.C. Cornaline. 1,33 x 1,08 x 0,2 cm. Anc. coll. Heinrich Dressel. Staatliche Museen – Antikensammlung, Berlin (1920) : 32.237, 82. [Pl. 13].

Sérapammon debout, de trois-quarts vers la dr., avec rouleau de cheveux, large *calathos*, cornes de bélier, chiton au plissé en chevrons et himation passant sur l'épaule dr. Corne d'abondance dans la dr. et la g. baissée pour saisir le bras d'un adorant agenouillé retenant de la dr. son manteau. Dans le champ, une étoile. Ligne de sol. En dessous, une autre étoile.

Weiss 2007, 170-171, pl. 24, n° 162.

VI.CA 25 Camée. Au lieu-dit "Stielbüsch", Idenheim. III^e s. p.C. Pâte de verre dans une bague antique en bronze ou argent doré. 1,1 x 0,8 cm. Rheinisches Landesmuseum, Trèves : 69,96a. [Pl. 13].

Profil vers la dr. *Calathos*. Rayons solaires. Himation. Krug 1995b, 216, pl. 55 et 58, n° 80.

VI.CA 26 Intaille. II^e s. p.C. Héliotrope. 1,41 x 1,13 x 0,3 cm. Museo Archeologico Nazionale, Venise : G 520. [Pl. 13].

Profil vers la g. avec rouleau de cheveux, *calathos*, rayons solaires et himation. Tout autour, un zodiaque réparti dans une zone concentrique divisée en douze compartiments.

Ravagnan 2003, 471-472, fig. 14 (*non vidi*) ; Mastrocinque 2008, 175, pl. LI, n° Ve 3.

VI.CD 11 Intaille. II^e-III^e s. p.C. Jaspe vert. 1,67 x 1,27 x 0,32 cm. Anc. coll. Burton Y. Berry. Indiana University Art Museum, Bloomington : 76.92.2. [Pl. 13].

Buste d'Héliosérapis, de profil vers la g., avec rouleau de cheveux, *calathos*, rayons solaires et himation. En dessous, un aigle, de face, avec ailes entrouvertes et tête vers la g. De chaque côté, une colonne torsadée surmontée d'une Nikè ailée tenant une couronne et une palme. Ligne de sol avec, en dessous, un foudre entre deux étoiles.

Inédit.

VI.DA 15 Intaille. II^e-III^e s. p.C. Cornaline (moitié dr. manquante). 1,4 x 1,3 x 0,2 cm. Museo Nazionale Romano, Rome : S.N. 180. [Pl. 13].

Zeus-Sérapis assis de trois-quarts vers la g. avec rouleau de cheveux, haut *calathos*, chiton et himation. La dr. baissée vers Cerbère. À g., Déméter debout de trois-quarts vers la dr. avec *calathos*, voile, chiton et himation. Longue torche dans la dr. levée et épis dans la g. baissée. À g., un Dioscure debout de trois-quarts vers la dr. avec étoile et lance. Ligne de sol. Dans le champ, une étoile et, au-dessus, EIC ZEY[C CAPAΠIC] (“Un est Zeus-Sarapis !”).

Mastrocinque 2008, 133, pl. XXXIX, n° Ro 8 (“nume, Isis, Sarapis”).

VI.DA 16 Intaille. I^{er}-II^e s. p.C. Jaspe rouge. H. 1,5 cm. Anc. coll. Herbert A. Cahn et Jean-David Cahn. Coll. H. Rambach (depuis octobre 2009). [Pl. 13].

Trônant de trois-quarts vers la dr. avec rouleau de cheveux, *calathos* haut et large, chiton et himation passant sur l'épaule dr. Sceptre dans la dr. levée et la g. tendue vers Cerbère tricéphale. Trône à haut dossier. Ligne de sol. Tout autour, EI(C) ZEYC | CEPAPI[IC] (“Un est Zeus Sérapis !”).

Inédit.

VI.EAA 34 Intaille. II^e-III^e s. p.C. Cornaline. 1,15 x 0,75 cm. Anc. coll. Burton Y. Berry. Indiana University Art Museum, Bloomington : 84.43.33. [Pl. 13].

Profil vers la g. Barbe épaisse. Rouleau de cheveux. *Calathos* orné de feuilles. Cornes de bélier (?). Rayons solaires. Himation.

Inédit.

VI.EAA 35 Intaille. I^{er}-II^e s. p.C. Cornaline. 1,2 x 0,95 x 0,3 cm. Autrefois au Koninklijk Kabinet, La Haye. Geldmuseum, Utrecht : GS-0018. [Pl. 13].

Profil vers la g. *Calathos*. Cornes de bélier. Six rayons solaires.

Maaskant-Kleibrink 1978, 207, n° 472.

VI.EAC 6 Intaille. II^e-III^e s. p.C. Sardonyx dans une bague moderne en or. L. 1,4 cm. Commerce d'antiquités, Londres. [Pl. 14].

Profil vers la g. *Calathos* haut et doté d'une lèvre sup. saillante. Cinq rayons solaires. Himation. À g., un trident combiné à un serpent.

Bonhams, *Antiquities*, Sale 16853, Londres, 28 octobre 2009, n° 326.

VI.EAE 18 Intaille. II^e-III^e s. p.C. Cornaline dans une bague moderne en or. D. 1,9 cm. Musée du Louvre, Paris : BJ1624. [Pl. 14].

Profil vers la g. *Calathos*. Cornes de bélier. Sept rayons solaires. Himation. À g., un trident combiné à un serpent. En dessous, un aigle, de face, avec ailes déployées et tête vers la g., dressé sur un globe.

Inédit.

VI.EAE 19 Intaille. Mogontiacum (Mainz) (?). I^{er}-II^e s. p.C. Cornaline (partie sup. endommagée). 1 x 0,8 x 0,3 cm. Autrefois au Koninklijk Kabinet, La Haye. Geldmuseum, Utrecht : GS-0014. [Pl. 14].

Profil vers la g. *Calathos* (?). Cornes de bélier. Rayons solaires. À g., un trident combiné à un serpent. Identification douteuse.

Maaskant-Kleibrink 1978, 207, n° 471.

VI.EAG 1 Intaille. II^e-III^e s. p.C. Sardonyx dans une monture moderne en or. 1,1 x 1 x 0,23 cm. Anc. coll. de l'abbé Giovanni Vignoli. Museo Archeologico Nazionale, Florence : 1350. [Pl. 14].

Profil vers la g. Barbe épaisse. *Calathos* bas et étroit. Cornes de bélier. Cinq rayons solaires. Himation. À g., un trident.

Mastrocinque 2008, 46, pl. XI, n° Fi 33.

A. 42 Intaille. Au lieu-dit “Bingia de santu Sarbadore”, Sorgono. II^e-IV^e s. p.C. Cornaline (moitié sup. manquante). 1,4 x 1,3 x 0,3 cm. Museo Archeologico Nazionale, Cagliari. [Pl. 14].

A : [...] | E| ZEY[C] | CEPAPI | IC (“Un est Zeus-Sérapis !”).

R : Partie inf. d'un buste cuirassé, vu de face, avec la tête barbue à g. (?).

Vivanet 1894, 220-221 ; Malaise 1972a, 314, Sorgono 1.

A. 43 Intaille. II^e-III^e s. p.C. Jaspe jaune. 1,9 x 1,4 x 0,4 cm. Commerce d'antiquités. Coll. L. Bricault, Chabournay. [Pl. 14].

MEΓA | TO ONO | MA TOY | CEPA | ΠIC (“Grand est le nom de Sérapis !”).

Inédit.

A. 44 Bague à chaton gravé. II^e-III^e s. p.C. Argent. D. 2 cm (anneau). 1,3 x 1,1 cm (chaton). Commerce d'antiquités. Coll. L. Bricault, Chabournay. [Pl. 14].

EIC ZEYC | CEPAPIIC (“Un est Zeus-Sérapis !”).

Inédit.

A. 45 Bague à chaton gravé. II^e-III^e s. p.C. Or. D. 1,6 cm (anneau). L. 1 cm (chaton). Don Franks (1897). British Museum, Londres.

MEΓA TO O | NOMA TOY | CAPAPIIC (“Grand est le nom de Sarapis !”).

Marshall 1907, 105, pl. XVII, n° 629.

A. 46 Intaille. Pièce XI de la stoa occidentale du gymnase, Messène. Époque impériale. Dans une bague en fer. D. 1,8 cm (anneau). Musée archéologique, Messène : AEM 9246.

Figure debout, de profil vers la dr., à côté d'une colonne. Derrière, [Σ]ΑΡΑΠΙΣ (“Sarapis”).

Themelis 1997, 96 ; SEG, 47, 1997 [2000], 140, n° 422.

A. 47 Bague à chaton gravé. Tombe à tuiles 47 de la nécropole occidentale, Pella. III^e s. p.C. (trésor monétaire datant l'enfouissement après 222-235 p.C.). Argent. Musée archéologique, Pella.

EIC ZEYC CEPAPIIC (“Un est Zeus-Sérapis !”).

Chrysostomou 2006, 665 et 671, fig. II.

A. 48 Intaille. II^e-III^e s. p.C. Pierre verte. 1,02 x 1,3 x 0,14 cm. Anc. coll. M. Guardabassi. Museo Archeologico Nazionale dell'Umbria, Pérouse : 1775. [Pl. 14].

ΜΕΓΑ ΤΙΟ ΟΝΟΜΑ ΤΙΟΥ CEPA ΠΙIC ("Grand est le nom de Sérapis !").

Mastrocinque 2008, 117, pl. XXXIV, n° Pe 32.

A. 49 Bague à chaton gravé. II^e s. p.C. Argent. D. 2,03 cm (anneau). Anc. coll. britannique. Commerce d'antiquités, Londres. [Pl. 14].

CEPA ΠΙICWZE ME ("Sérapis, sauve-moi !").

Inédit.

TABLE DES PLANCHES

Planche 1

I.AB 35-36 (© 2010, Indiana University Art Museum: Burton Y. Berry Collection. Photo M. Cavanagh & K. Montague).

I.AB 135 (Giroire & Roger 2008, 262, n° 169).

I.AB 144* (Guiraud 2008, pl. I, n° 1082M).

I.AB 178 (Mastrocinque 2008, pl. XLIV, n° Si 8).

I.AB 179 (Mastrocinque 2009, 103, fig. 4).

I.AB 180 (Mastrocinque 2008, pl. XLIV, n° Si 7).

I.AC 13 (Paolucci 1994, 93).

I.BB 19 (Mastrocinque 2008, pl. XLIV, n° Si 6).

I.BC 9 (Mastrocinque 2008, pl. XLIV, n° Si 4).

I.FC 3 (Mastrocinque 2008, pl. X, n° Fi 23).

I.H 3 (© Antikensammlung, Staatliche Museen zu Berlin : FG 8499 - Johannes Laurentius).

Planche 2

I.H 6 (Mastrocinque 2008, pl. X, n° Fi 26).

I.H 9 (Amorai-Stark 2008, pl. 4, n° C.1).

II.AA 18 (Mastrocinque 2008, pl. XLIV, n° Si 9).

II.AB 21 (Mastrocinque 2008, pl. XLIV, n° Si 10).

III.C 15 (Guiraud 2008, pl. XXXVI, n° 1452).

V.ABC 11 (Mastrocinque 2008, pl. XLIV, n° Si 5).

V.BCB 8 (© Skulpturensammlung, Staatliche Kunstsammlungen, Dresden).

VI.BA 8 (Paolucci 1994, 92).

VI.CA 14 (Guiraud 2008, pl. I, n° 1083).

VI.CD 2 (Mastrocinque 2008, pl. VIII, n° Fi 11).

Planche 3

VI.EAA 17 (Mastrocinque 2008, pl. XXXIV, n° Ra 3).

VI.EAA 33 (Mastrocinque 2008, pl. XLIV, n° Si 2).

A. 13 (Schwartz 1979, pl. 35, n° 23).

A. 25 (Ruseva-Slokoska 1991, 164, n° 180).

Planche 4

I.AA 93 (© Badisches Landesmuseum, Karlsruhe).

I.AA 94 (Balbi de Caro 1994, 159, fig. 72).

I.AA 95 (Christie's, *Vintage and Modern Jewels at South*

Kensington, Including Fine Hermès Handbags, Sale 5896, Londres, 19 novembre 2009, n° 89).

I.AA 96 (© Chapter of Durham Cathedral : 2.8.Spec.48).

I.AB 318 (Weiss 2007, pl. 24, n° 160).

I.AB 319 (Weiss 2007, pl. 24, n° 161).

I.AB 320-325 (© 2010, Indiana University Art Museum: Burton Y. Berry Collection. Photo M. Cavanagh & K. Montague).

Planche 5

I.AB 326-331 (© 2010, Indiana University Art Museum: Burton Y. Berry Collection. Photo M. Cavanagh & K. Montague).

I.AB 332 (Gutiérrez Behemerid 2005, pl. II, n° 20).

I.AB 333 (Photo L. Bricault).

I.AB 334 (© Skulpturensammlung, Staatliche Kunstsammlungen, Dresden).

I.AB 336 (Amorai-Stark 1999, fig. 2).

I.AB 338 (Mastrocinque 2009, 102, fig. 1).

I.AB 339 (Mastrocinque 2008, pl. XLVI, n° Ts 6).

Planche 6

I.AB 340 (Mastrocinque 2009, 102, fig. 2).

I.AB 341 (Pirredda 2004, 152, n° VII. 13).

I.AB 342 (Sena Chiesa *et al.* 2009, pl. XX, n° 314).

I.AB 343 (Sena Chiesa *et al.* 2009, pl. XX, n° 315).

I.AB 344 (Sena Chiesa *et al.* 2009, pl. XX, n° 316).

I.AB 345 (© Museo Ostiense).

I.AB 346 (Classical Numismatic Group, Auction 78, 14 mai 2008, n° 2234).

I.AB 347 (Sotheby's, *Art Reference Books, Ancient Glass and Jewellery, Middle Eastern, Egyptian, Greek, Etruscan and Roman Antiquities*, Londres, 8 juillet 1993, pl. III, n° 67).

I.AB 349 (Bonhams, *Antiquities*, Sale 15216, Londres, 26 oct. 2007, n° 283).

I.AB 350 (G. Hirsch, *Antiken. Praecolumbische Kunst*, Auktion 268, Munich, 21-22 sept. 2010, n° 1512).

I.AB 351* (Zwierlein-Diehl 2007, pl. 191, n° 840).

Planche 7

I.AB 352* (a) (© Chapter of Durham Cathedral : Misc.Ch. 2332).

I.AB 352* (b) (© Chapter of Durham Cathedral : 5.3.Elemos.3a).

I.AC 47 (© National Archaeological Museum, Athens).

I.AC 48 (© 2010, Indiana University Art Museum: Burton Y. Berry Collection. Photo M. Cavanagh & K. Montague).

I.AC 49 (Comstock & Vermeule 1988, 78, n° 91).

I.AC 50 (Bondoc 2004, 81, fig. 5).

I.AC 51 (Amorai-Stark 2008, pl. I, n° A.1.1).

I.AC 52 (Münzhandlung Ritter GmbH, Lagerliste 83, Düsseldorf, 2009, 200, n° 8011).

Planche 8

- I.AC 53 (Vente en ligne de BC Galleries, Melbourne, 2009, lot x3803).
 I.AC 54 (Gorny, Mosch, *Kunst der Antike*, Auktion 174, Munich, 16 déc. 2008, n° 133).
 I.BA 27 (Photo L. Bricault).
 I.BB 33 (© Skulpturensammlung, Staatliche Kunstsammlungen, Dresden).
 I.BB 34 (Mastrocinque 2008, pl. XLVI, n° Ts 5).
 I.BB 35 (Vente en ligne sur VCoins).
 I.BC 20 (Mastrocinque 2008, pl. XLVI, n° Ts 8).
 I.C 6 (Mastrocinque 2008, pl. XXII, n° FiE 4).
 I.E 3 (Photo P. Christodoulou).
 I.FC 7 (© 2010, Indiana University Art Museum: Burton Y. Berry Collection. Photo M. Cavanagh & K. Montague).

Planche 9

- I.G 8 (Balbi de Caro 1994, 161, fig. 75).
 I.G 9 (Mastrocinque 2008, pl. XXXIX, n° Ro 6).
 I.H 17 (© 2010, Indiana University Art Museum: Burton Y. Berry Collection. Photo M. Cavanagh & K. Montague).
 I.H 18 (Mastrocinque 2008, pl. X, n° Fi 24).
 II.AB 39 (Mastrocinque 2008, pl. XLVI, n° Ts 3).
 II.AB 40 (Sena Chiesa *et al.* 2009, pl. XX, n° 313).
 II.AB 41 (© Museo Ostiense).
 II.AB 42 (PBJI Ancient Coins and Antiquities, Salisbury, 2009).
 II.AB 43 (Vente en ligne sur eBay).
 III.C 35 (Vente en ligne sur eBay).
 V.AAA 81 (Weiss 2007, pl. 7, n° 37).
 V.AAA 82 (Bernheimer 2007, 80, n° HG-7).

Planche 10

- V.AAA 83* (Cravinho 2000, 101 et III, n° 2).
 V.AAA 84 (Bonhams, *Antiquities*, Sale 15940, Londres, 1 mai 2008, n° 311).
 V.AAA 85 (Piasa, *Archéologie, Art d'Orient*, Paris, 13 avril 2005, n° 293).
 V.AAA 86 (Vente en ligne).
 V.AAB 37 (Weiss 2007, pl. 7, n° 36).
 V.AAB 38 (Weiss 2007, pl. 95, n° 694).
 V.AAB 39 (Vente en ligne de la Galerie Tarantino, Paris).
 V.AAB 40* (a) (Posse 1903, I, pl. 25, fig. 3).
 V.AAB 40* (b) (Wiggert 1846, pl. II, fig. 4, et Posse 1903, I, 35, n° 199, pl. 4, fig. 6).
 V.AAC 15 (© National Archaeological Museum, Athens).

Planche 11

- V.AAC 16 (Amorai-Stark 2008, pl. 3a-b, n° B.1).
 V.ABC 18 (Weiss 2007, pl. 90, n° 671).
 V.ABC 19 (Mastrocinque 2008, pl. XXXIX, n° Ro 5).
 V.ABC 20 (Christie's, *Ancient Jewelry*, New York, 9 déc. 2008, n° 298).

- V.ACB 19 (© The State Hermitage Museum, St. Petersburg).
 V.AD 3 (Vente en ligne de BC Galleries, Melbourne, 2009, lot x3802).
 V.BAA 11 (Dissard 1905, pl. V, n° 465).
 V.BAD 37-38 (© 2010, Indiana University Art Museum: Burton Y. Berry Collection. Photo M. Cavanagh & K. Montague).
 V.BAD 39 (Photo R. Veymiers).

Planche 12

- V.BAD 40 (Photo R. Veymiers).
 V.BBC 36 (Weiss 2007, pl. 9, n° 44).
 V.BBC 37-38 (© Skulpturensammlung, Staatliche Kunstsammlungen, Dresden).
 V.BBC 39 (Mastrocinque 2009, 103, fig. 3).
 V.BBC 40 (Vente en ligne de BC Galleries, Melbourne, 2009, lot a6831).
 V.BBC 41 (Gorny, Mosch, *Kunst der Antike*, Auktion 179, Munich, 19 juin 2009, n° 186).
 V.CA 5 (Gorny, Mosch, *Kunst der Antike*, Auktion 174, Munich, 16 déc. 2008, n° 204).
 V.CB 16 (© National Archaeological Museum, Athens).
 V.D 8 (Gesztelyi 2008, 311, Kat. 3).
 VI.BA 28 (Photo L. Bricault).

Planche 13

- VI.BA 29 (© Photo RMN – “Hervé Lewandowski”).
 VI.BA 30 (© Geldmuseum, Utrecht).
 VI.BA 31 (Boisgirard et Associés, *Arts d'Orient*, Paris, 22 mai 2008, n° 86).
 VI.BC 6 (Weiss 2007, pl. 24, n° 162).
 VI.CA 25 (Krug 1995b, pl. 55, n° 80).
 VI.CA 26 (Mastrocinque 2008, pl. LI, n° Ve 3).
 VI.CD 11 (© 2010, Indiana University Art Museum: Burton Y. Berry Collection. Photo M. Cavanagh & K. Montague).
 VI.DA 15 (Mastrocinque 2008, pl. XXXIX, n° Ro 8).
 VI.DA 16 (Photo H. Rambach).
 VI.EAA 34 (© 2010, Indiana University Art Museum: Burton Y. Berry Collection. Photo M. Cavanagh & K. Montague).
 VI.EAA 35 (Maaskant-Kleibrink 1978, 207, n° 472).

Planche 14

- VI.EAC 6 (Bonhams, *Antiquities*, Sale 16853, Londres, 28 octobre 2009, n° 326).
 VI.EAE 18 (© Photo RMN – “Hervé Lewandowski”).
 VI.EAE 19 (Maaskant-Kleibrink 1978, 207, n° 471).
 VI.EAG 1 (Mastrocinque 2008, pl. XI, n° Fi 33).
 A. 42 (a et r) (© Ministero per i Beni e le Attività Culturali – Soprintendenza per i Beni Archeologici della Sardegna).
 A. 43-44 (Photos L. Bricault).
 A. 48 (Mastrocinque 2008, pl. XXXIV, n° Pe 32).
 A. 49 (Vente en ligne).

COMPLÉMENTS



I.AB 35



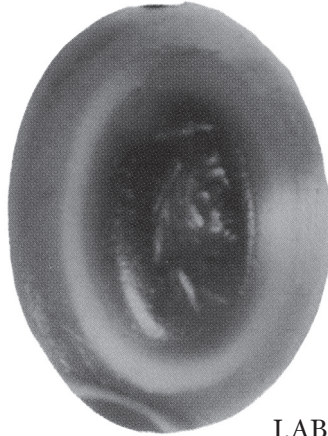
I.AB 36



I.AB 135



I.AB 144*



I.AB 178



I.AB 179



I.AB 180



I.AC 13



I.BB 19



I.BC 9



I.FC 3



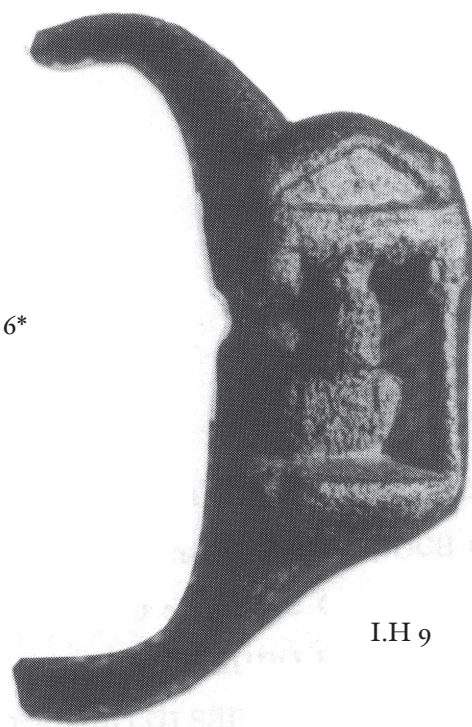
I.H 3



I.H 6



I.H 6*



I.H 9



II.AA 18



II.AB 21



III.C 15



V.ABC 11



V.BCB 8



VI.BA 8



VI.CA 14



VI.CD 2



VI.EAA 17



VI.EAA 33



A. 13



A. 25

SUPPLÉMENTS



I.AA 93



I.AA 94



I.AA 95



I.AA 96*



I.AB 318



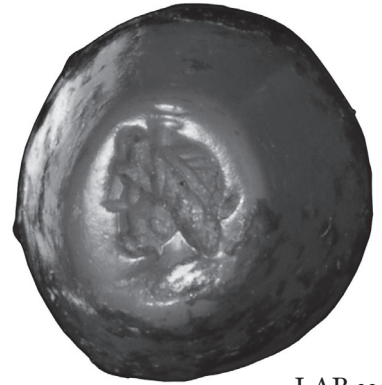
I.AB 319



I.AB 320



I.AB 321



I.AB 322



I.AB 323



I.AB 324



I.AB 325



I.AB 326



I.AB 327



I.AB 328



I.AB 329



I.AB 330



I.AB 331



I.AB 332



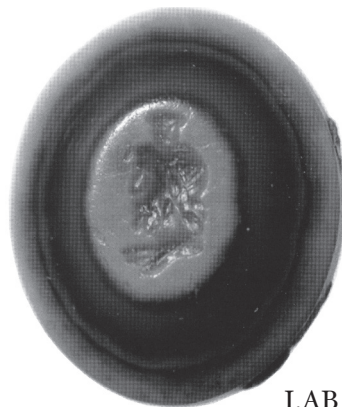
I.AB 333



I.AB 334



I.AB 336



I.AB 338



I.AB 339



I.AB 340



I.AB 341



I.AB 342



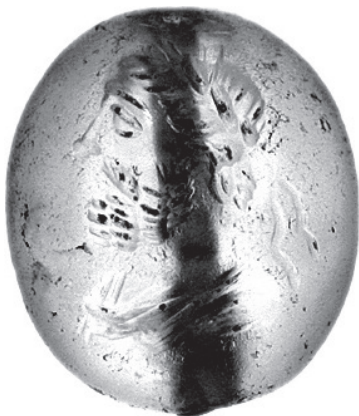
I.AB 343



I.AB 344



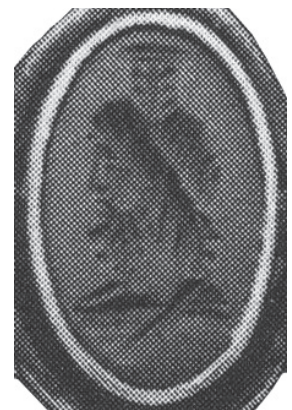
I.AB 345



I.AB 346



I.AB 346*



I.AB 347



I.AB 349



I.AB 350



I.AB 351*



I.AB 352 (a)*



I.AB 352 (b)*



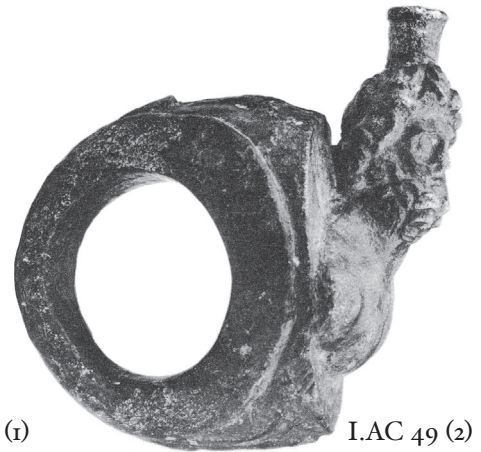
I.AC 47



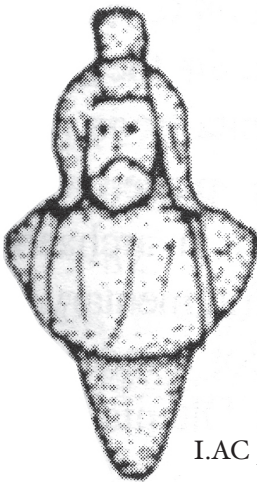
I.AC 48



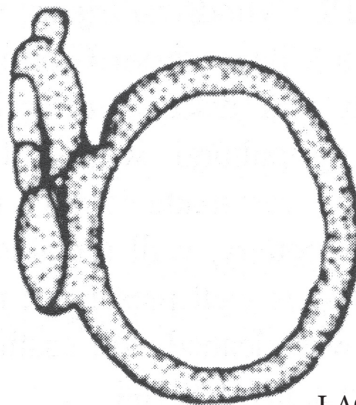
I.AC 49 (1)



I.AC 49 (2)



I.AC 50 (1)



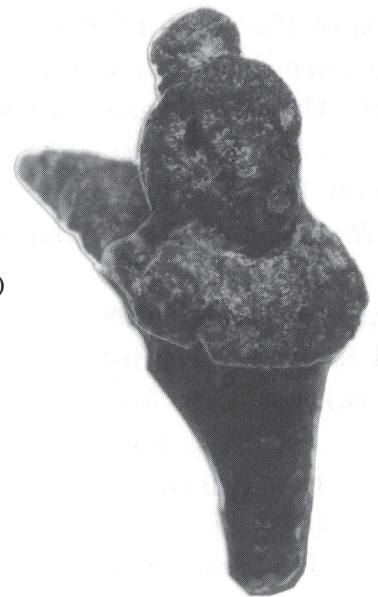
I.AC 50 (2)



I.AC 52 (1)



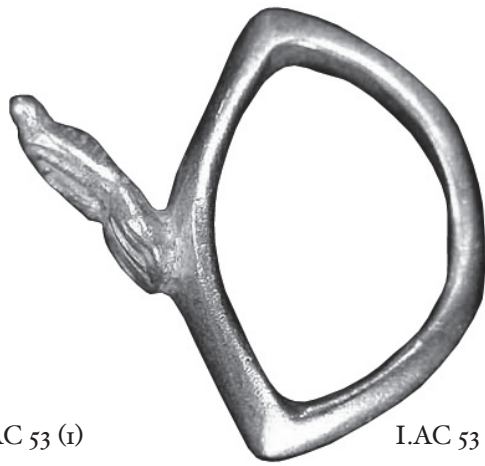
I.AC 52 (2)



I.AC 51



I.AC 53 (1)



I.AC 53 (2)



I.AC 54



I.BA 27



I.BB 3?



I.BB 34



I.BB 35



I.BC 20



I.C 6



I.E 3



I.FC 7



I.G 8



I.G 9



I.H 17



I.H 18*



II.AB 39



II.AB 40



II.AB 41



II.AB 42



II.AB 43



III.C 35



V.AAA 81



V.AAA 82



V.AAA 83*



V.AAA 84



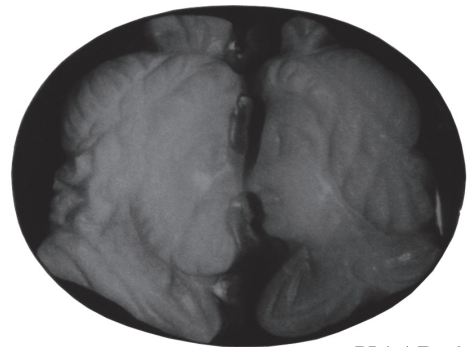
V.AAA 85



V.AAA 86



V.AAB 37



V.AAB 38



V.AAC 15



V.AAB 39

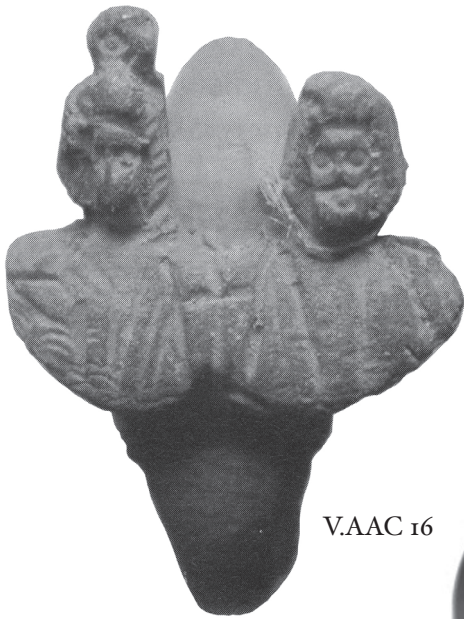


V.AAB 40 (a)*



V.AAB 40 (b)*





V.AAC 16



V.ABC 18



V.ABC 19



V.ABC 20



V.ACB 19



V.AD 3 (1)



V.BAA 11



V.BAD 37



V.AD 3 (2)



V.BAD 38



V.BAD 39



V.BAD 40



V.BBC 36



V.BBC 37



V.BBC 38



V.BBC 39



V.BBC 40



V.BBC 41



V.CB 16



V.CA 5



V.D 8



VI.BA 28



VI.BA 29 (1)



VI.BA 30



VI.BA 31



VI.BA 29 (2)



VI.BC 6



VI.CA 25



VI.CA 26



VI.CD II



VI.DA 15



VI.DA 16



VI.EAA 34



VI.EAA 35



VI.EAC 6



VI.EAE 18



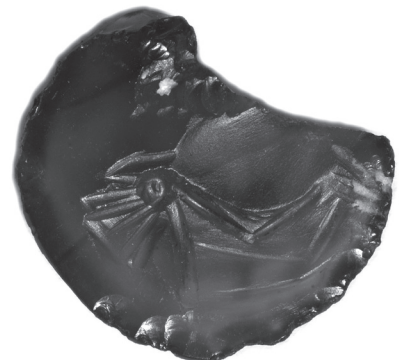
VI.EAE 19



VI.EAG 1



A. 42 (a)



A. 42 (r)



A. 43



A. 44



A. 48



A. 49

