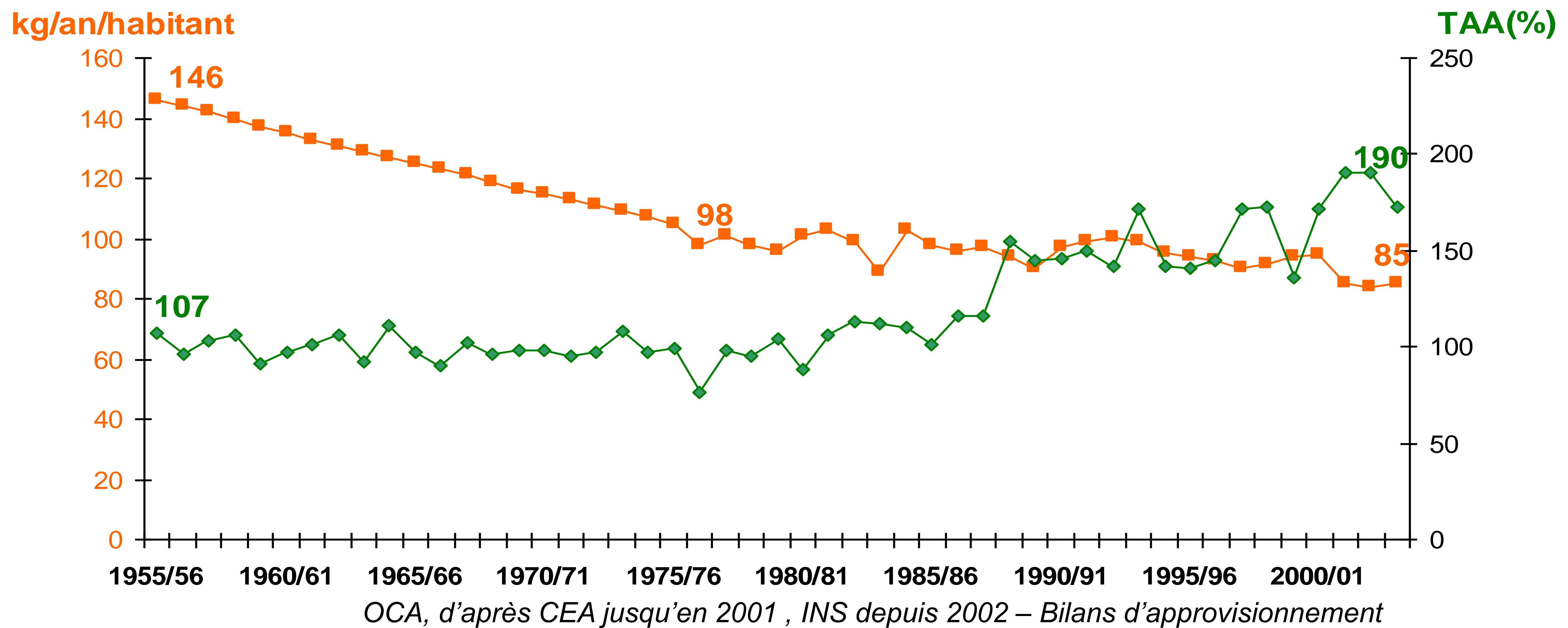


# La consommation de pommes de terre en Belgique

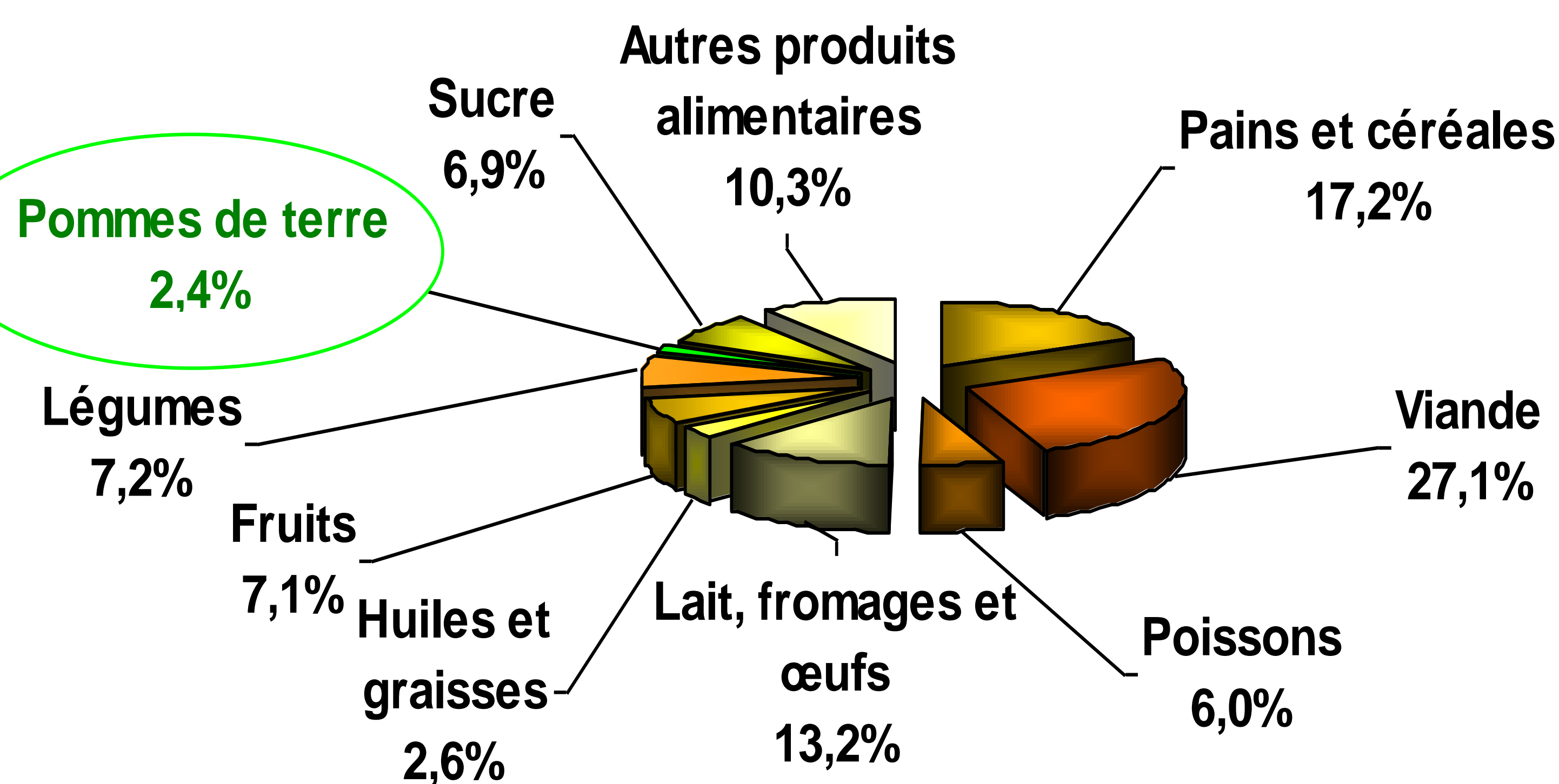
B.Duquesne [1], S.Matendo [2] et Ph.Burny [3]

## Evolution de la consommation apparente de pommes de terre et du taux d'autoapprovisionnement de 1955 à 2004



En un demi siècle, tandis que le taux d'autoapprovisionnement a doublé, la consommation de pommes de terre a diminué de plus d'un tiers et semble stabilisée vers les 90kg

## Part de la pomme de terre dans les dépenses alimentaires des ménages belges



OCA, d'après INS, Enquêtes sur le budget des ménages de 1999 à 2001

La dépense annuelle moyenne des ménages consommateurs (environ 90% des ménages) est de l'ordre de 120€, moitié pour les pommes de terre fraîches et moitié pour les produits dérivés, c'est à dire croquettes, frites, chips, flocons de pommes de terre... Les Wallons ont dépensé en 2001 124 millions d'euros en pommes de terre, ce qui représente 2,6% des dépenses alimentaires à domicile et 0,3% du budget des ménages.

## Profil des consommateurs\*

- **Taille du ménage:** surtout les ménages de 2 personnes pour les pommes de terre fraîches; au delà de 3 personnes et surtout dans les ménages avec enfants, intérêt plus marqué pour les produits dérivés.
- **Age:** préférence marquée des plus de 60 ans pour les pommes de terre fraîches et prédominance des produits dérivés dans les jeunes ménages.
- **Niveau d'études:** à partir du niveau secondaire supérieur, prédominance des produits dérivés
- **Revenus:** pommes de terre fraîches surtout consommées dans les ménages dont le revenu annuel se situe entre 20 et 30 000€. Pour les revenus supérieurs à 30 000€, prédominance des produits dérivés.

\*Déterminants socio-économiques du quartile supérieur de la distribution des ménages consommateurs en fonction des dépenses

OCA, d'après INS, Enquête sur le budget des ménages de 2001

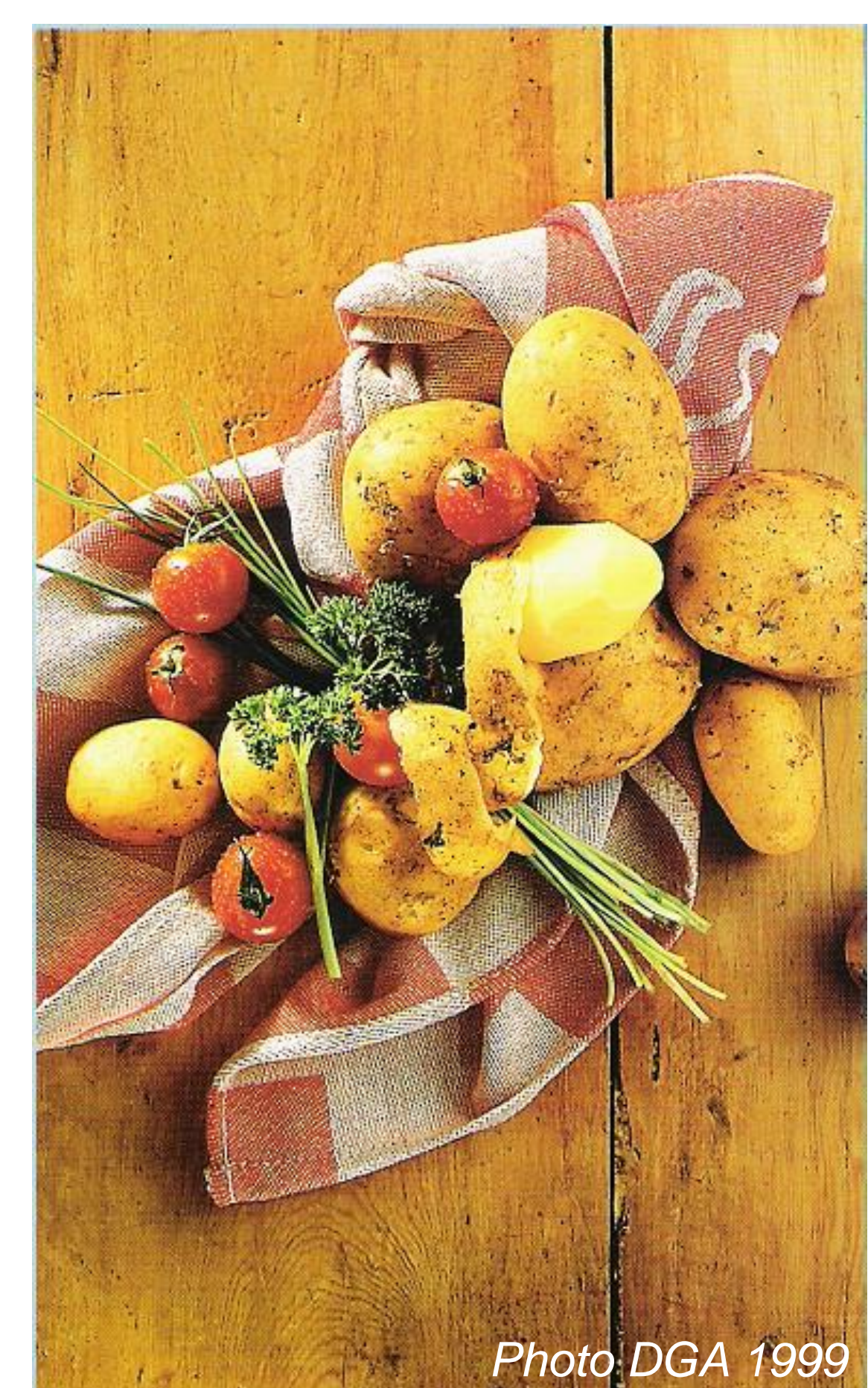


Photo: DGA 1999

[1] Observatoire de la Consommation Alimentaire, Unité d'Economie et Développement rural – FUSAGX, Gembloux.

[2] Unité d'Economie et Développement rural - FUSAGX, Gembloux.

[3] Centre wallon de Recherches Agronomiques, Gembloux.

[duquesne.b@fsagx.ac.be](mailto:duquesne.b@fsagx.ac.be) [matendo.s@fsagx.ac.be](mailto:matendo.s@fsagx.ac.be) [burny@cra.wallonie.be](mailto:burny@cra.wallonie.be)