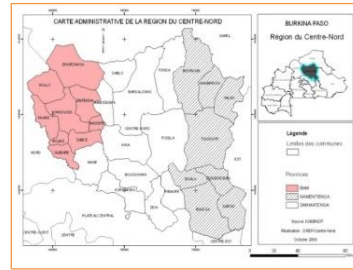


# Insécurité Alimentaire et Résilience au Burkina Faso : analyse comparée des ménages des Personnes Déplacées Internes (PDI) des centres d'accueil et des ménages locaux dans la commune de Kaya

Ouedraogo Adama<sup>1\*</sup>, Ozer Pierre<sup>1</sup>

## 1. Contexte et problématique

Le Burkina Faso présente un contexte national multi-crisés : (i) vulnérabilité au climat, (ii) sanitaire, (iii) politique et (iv) sécuritaire (De Longueville *et al.*, 2016, 2020; Ozer *et al.*, 2022). En particulier, ce pays connaît depuis 2015 une insurrection djihadiste qui a occasionné plusieurs morts de civils et de forces de défense et de sécurité. Cette crise terroriste interagit avec les autres crises précitées, provoquant un déplacement massif de population à l'intérieur du pays et une grave insécurité alimentaire dans ce pays. Selon le Ministère en charge de l'action humanitaire, le nombre de Personnes Déplacées Internes (PDI) est estimé à **1 761 915** personnes au 31 octobre 2022 (CONASUR, 2022). Cette situation complexe et multifactorielle compromet la sécurité alimentaire et nutritionnelle des burkinabè. L'insécurité alimentaire et nutritionnelle s'est accentuée dans ce pays avec au moins 2,6 millions de personnes supplémentaires (OCHA, 2022). L'**objectif global** de cette recherche est de contribuer à améliorer les politiques de réponses aux catastrophes au Burkina Faso.



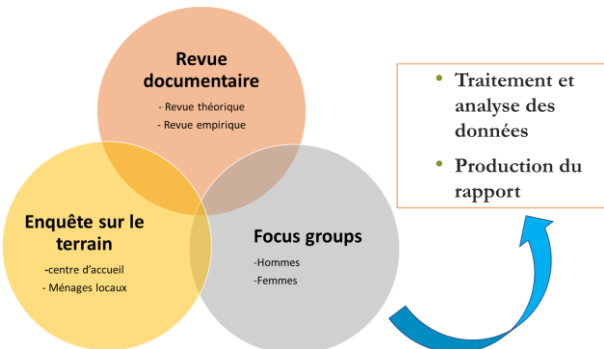
Source: IBG/BNDD, 2009



Source: Burkina Faso : Barsalogo, épice d'une crise humanitaire grandissante (lemonde.fr)

Selon les statistiques du Ministère en charge de l'action humanitaire du Burkina Faso, la région du Centre-Nord (Kaya) est la première région d'accueil des PDI et la deuxième région de provenance des PDI. Le nombre de PDI dans cette localité est estimé à 468 482 au 31 octobre 2022, soit 26% du nombre total de PDI au Burkina Faso.

## 2. Méthodologie



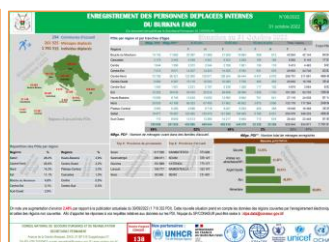
En nous inspirant du cadre d'analyse de la résilience de la FAO (RIMA-II), nous avons réalisé une enquête et des focus groups auprès des ménages des PDI des centres d'accueil et des ménages locaux de Kaya sur la période avril-mai 2022.

## 4. Mesures de politiques

Cette étude implique des mesures de politiques de résilience parmi lesquelles, la lutte contre l'insécurité, l'amélioration des revenus des ménages, de la qualité des services sociaux de base et de l'assistance humanitaire au profit des différentes catégories de ménages de Kaya.



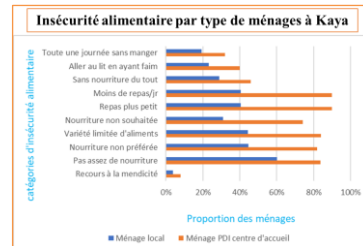
Source: CAMES, 2022



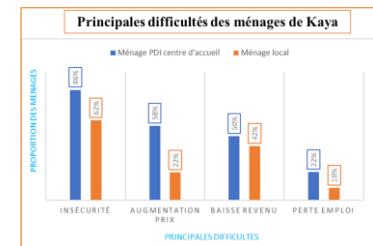
Source: CONASUR, 2022

## 3. Principaux résultats

La capacité de résilience des ménages de la commune de Kaya, appréciée principalement par l'accès aux services de base, les filets de protection sociale, les actifs productifs et non productifs et les sources de revenus des ménages, est faible et varie selon les catégories de ménages de cette commune. Les ménages des PDI des centres d'accueil sont les plus affectés par les diverses crises que traverse le Burkina Faso. A titre illustratif, sur la période considérée dans l'enquête, 90% des ménages enquêtés ont consommé un repas plus petit que d'habitude et moins de repas par jour contre 40% pour les ménages locaux.



Source: réalisé par l'auteur, données de l'enquête



Source: réalisé par l'auteur, données de l'enquête

## 5. Références

CONSEIL NATIONAL DE SECOURS D'URGENCE ET DE RÉHABILITATION (CONASUR). 2022. Situation des Personnes Déplacées Internes. — Ministère en Charge de l'Action Humanitaire, Burkina Faso.

DE LONGUEVILLE F., HOUNTONDJI Y.-C., KINDO I., GEMENNE F. & OZER P. 2016. Long-term analysis of rainfall and temperature data in Burkina Faso (1950–2013). — *International Journal of Climatology*, 36(13), 4393-4405.

DE LONGUEVILLE F., OZER P., GEMENNE F., HENRY S., MERTZ O. & NIELSEN J.O. 2020. Comparing climate change perceptions and meteorological data in rural West Africa to improve the understanding of household decisions to migrate. — *Climatic Change*, 160, 123-141.

OFFICE FOR THE COORDINATION OF HUMANITARIAN AFFAIRS (OCHA). 2022. Rapport de situation. — Burkina Faso.

OZER P., DEMBELE A., YAMEOGO S.S., HUT E. & DE LONGUEVILLE F. 2022. The impact of COVID-19 on the living and survival conditions of internally displaced persons in Burkina Faso. — *World Development Perspectives*, 25, 100393.