

Ἰλεως τῶ φοροῦντι
Sérapis sur les gemmes et les bijoux antiques
Supplément III*

Richard Veymiers
(Musée royal de Mariemont)

La publication, en 2009, de notre monographie *Ἰλεως τῶ φοροῦντι. Sérapis sur les gemmes et les bijoux antiques* avait permis de recenser et d'analyser quelque 1250 monuments à l'effigie ou au nom de Sérapis. Deux suppléments, parus en 2011 et 2014 au sein de la *Bibliotheca Isiaca*, avaient porté ce nombre à 1515. Aujourd'hui, ce sont 149 nouveaux objets, pour la plupart totalement inédits ou récemment publiés, qui viennent encore enrichir et diversifier un corpus comptant désormais 1664 unités. Si une majorité se rapporte à des types déjà bien attestés, quelques pièces, comme la bague ptolémaïque en or à l'effigie des bustes accolés d'Isis et Sérapis (V.AAA 99) ou l'intaille en cornaline associant Sérapis au Mont Argée (V.CA 7), sont particulièrement spectaculaires ou originales.

En dix ans, nos enquêtes ont ainsi amplifié d'un tiers le recueil initial qui, lui-même, rappelons-le, avait déjà multiplié par douze le nombre de documents jusqu'alors mobilisés par la littérature scientifique isiaque.

COMPLÉMENTS AUX DOCUMENTS DÉJÀ PUBLIÉS

I.AA 25

I^{er} s. a.C. - I^{er} s. p.C.

Cain & Lang 2015, 81 (avec fig.) et 136, n° I 49 (I^{re} moitié du I^{er} s. a.C.).

I.AA 41

Massara 2014, 898 et 905, fig. 4.

I.AA 48 Rijksmuseum van Oudheden, Leyde : GS-00576.

I.AA 57

Scarbrick *et al.* 2017, 244, n° 229.

I.AB 26

Empreinte (Cornell University Library – Cornell Gem Impressions Collection, Ithaca [NY] : 02_2_0053).

I.AB 31

Empreinte (Cornell University Library – Cornell Gem Impressions Collection, Ithaca [NY] : 02_2_0051).

I.AB 63

Śliwa [1989] (2014), 68-69, n° 32.

I.AB 64

Śliwa [1989] (2014), 69, n° 33.

I.AB 65

Śliwa [1989] (2014), 69-70, n° 34.

I.AB 66

Śliwa [1989] (2014), 70, n° 35.

I.AB 67

Śliwa [1989] (2014), 70, n° 36.

I.AB 68

Śliwa [1989] (2014), 71, n° 37.

I.AB 69

Śliwa [1989] (2014), 72, n° 39.

I.AB 96 I^{er}-II^e s. p.C.

Cain & Lang 2015, 82 (avec fig.) et 136, n° I 50 (2^e moitié du I^{er} s. a.C.).

I.AB 184 Rijksmuseum van Oudheden, Leyde : GS-00648.

I.AB 263 II^e s. p.C. Jaspe rouge dans une bague moderne en or (datée des années 1970). 1,1 x 0,7 cm. Anc. coll. Ingrid Schlicker. Commerce d'antiquités, Cologne. [Pl. 1].

* Qu'il me soit permis de remercier la Faculté d'Archéologie de l'Université de Leiden, et Miguel John Versluys en particulier, pour les excellentes conditions de travail qu'ils m'ont offertes dans le cadre de mon Marie Skłodowska-Curie Research Fellowship. Mes plus vifs remerciements vont également à Shua Amorai-Stark, Grażyna Bąkowska-Czerner, Laurent Bricault, Klaus Finneiser, Paweł Gołyźniak, Shay Hendler, Malka HersHKovitz, François Leclère, Olivier Lempereur, Fabian de Montjoye, Jérôme Soubriez, Claudia Wagner, Erika Zwierlein-Diehl, pour les informations, publications ou photographies qu'ils m'ont communiquées.

Sérapis porte, en outre, un chiton. Son *calathos* est orné de stries horizontales.

Kölner Münzkabinett, Auktion 105, Cologne, 16 sept. 2016, 263, n° 1353.

I.AB 302

Scarbrick *et al.* 2017, 243, n° 228.

I.AB 378

TimeLine Auctions, *Ancient Art, Antiquities & Coins*, Londres-Harwich, 4-10 sept. 2018, Session IV, n° 216.

I.AB 380

G. Hirsch, *Antiken*, Auktion 302, Munich, 23 sept. 2014, n° 1794.

I.AB 382

G. Hirsch, *Antiken*, Auktion 302, Munich, 23 sept. 2014, n° 1684.

I.AB 383

G. Hirsch, *Antiken*, Auktion 302, Munich, 23 sept. 2014, n° 1787.

I.AC 29 1,05 x 1,5 cm (buste). D. 1,9 cm (anneau). Rijksmuseum van Oudheden, Leyde : GS-III24.

I.BA 2

Empreinte (Cornell University Library – Cornell Gem Impressions Collection, Ithaca [NY] : 02_2_0057).

I.BA 16 Rijksmuseum van Oudheden, Leyde : GS-00733.

I.BA 20

Empreinte (Cornell University Library – Cornell Gem Impressions Collection, Ithaca [NY] : 22_0_0104).

I.BA 30 Jaspe noir. H. 3,3 cm. Anc. coll. J. Smith, Weekhawken (acquisition avant 1970). Commerce d'antiquités, Londres (2011) et Munich (2018).

Gorny & Mosch, *Kunst der Antike*, Auktion 256, Munich, 26 juin 2018, n° 296.

I.BB 20 Rijksmuseum van Oudheden, Leyde : GS-00734.

I.E 2

Empreinte (Cornell University Library – Cornell Gem Impressions Collection, Ithaca [NY] : 02_2_0059).

I.FA 3 Rijksmuseum van Oudheden, Leyde : GS-00736.

I.FC 1

Empreinte (Cornell University Library – Cornell Gem Impressions Collection, Ithaca [NY] : 02_2_0054).

I.G 1

Śliwa [1989] (2014), 71, n° 38.

I.G 8 Anc. coll. Castellani.

Palma Venetucci 2010, 185, n° 14, pl. XIV, fig. 2.

II.AA 6

Śliwa [1989] (2014), 67, n° 30.

II.AA 7

Śliwa [1989] (2014), 68, n° 31.

II.AA 12 Commerce d'antiquités, Paris.

L. Ciani & J. Florange, *Catalogue de camées, scarabées, intailles composant la collection de M. X*, Paris, 21-22 mai 1926, 17, n° 234, pl. VII.

II.AB 15

Mastrocinque 2014, 40, n° 76 (suivant la description erronée de Delatte & Derchain 1964, n° 101).

II.E 13

Mastrocinque 2014, 40, n° 77.

III.AA 5 Rijksmuseum van Oudheden, Leyde : GS-00968.

III.D 7

P.-F. Jacquier, *Münzen und Kunst der Antike*, Auction 40, Kehl, 16 oct. 2015, 81 et 84, n° 588.

V.AAA 28 II-III^e s. p.C. Anc. coll. Wilfried Koppenwallner, Salzbourg. Commerce d'antiquités, Cologne. [Pl. 1].

Isis porte, en outre, le nœud isiaque.

Kölner Münzkabinett, Auktion 105, Cologne, 16 sept. 2016, 264, n° 1359.

V.AAA 31

Cain & Lang 2015, 83 (avec fig.) et 136, n° I 53 (fin du 1^{er} s. a.C. - début du 1^{er} s. p.C.).

V.AAB 1

Empreinte (Cornell University Library – Cornell Gem Impressions Collection, Ithaca [NY] : 02_2_0060).

V.AAB 4 Réputée avoir été trouvée à Borča – District de Beograd (Mésie Supérieure).

Mráv & Szabó 2016, 139, n° 6, pl. 32b.

V.AAB 19

Palma Venetucci 2010, 184-185, n° 13, pl. XIV, fig. 4.

V.AAB 22 Ashmolean Museum of Art and Archaeology, Oxford : AN2009.1015.

Withers & Colleran 2010, 30.

V.AAC 16 H. 2,3 cm. D. 1,7 cm. Commerce d'antiquités, Tel Aviv.

Archaeological Center, Tel Aviv, 2015 (*online*).

V.AAD 2

Śliwa [1989] (2014), 73-74, n° 42.

V.AAD 6

Hendler & Holland 2015, 275, fig. 2.

V.ABC 9

Mastrocinque 2014, 40, n° 78 (où Cerbère est pris pour un scarabée à tête d'Harpocrate).

V.ABC 12 II-III^e s. p.C. 1,46 x 1,072 x 0,338 cm. Anc. coll. Potocki (?).

Śliwa [1989] (2014), 52, n° 4 (où Déméter est prise pour Isis).

V.ABC 19 Autrefois au Museo Kircheriano, Rome. Palma Venetucci 2010, 142, n° 11, pl. V, fig. 3.

V.ACB 3

Fluck *et al.* 2015, 66, n° 63.

V.ACB 4

Empreinte (Cornell University Library – Cornell Gem Impressions Collection, Ithaca [NY] : 01_I_0068).

V.ACB 5

Empreinte (Cornell University Library – Cornell Gem Impressions Collection, Ithaca [NY] : 02_2_0066).

V.ACB 14

Mastrocinque 2014, 41, n° 81.

V.ACB 15

Mastrocinque 2014, 40, n° 79.

V.BAA 4 Égypte. 1^{er} s. p.C.

Fluck *et al.* 2015, 64, n° 60.

V.BAB 1

Empreinte (Cornell University Library – Cornell Gem Impressions Collection, Ithaca [NY] : 01_I_0102).

V.BAB 4 Rijksmuseum van Oudheden, Leyde : GS-00649.

V.BAC 1

Empreinte (Cornell University Library – Cornell Gem Impressions Collection, Ithaca [NY] : 02_2_0061).

V.BAD 4

Empreinte (Cornell University Library – Cornell Gem Impressions Collection, Ithaca [NY] : 02_2_0058).

V.BBC 11 Commerce d'antiquités, Paris.

L. Ciani & J. Florange, *Catalogue de camées, scarabées, intailles composant la collection de M. X*, Paris, 21-22 mai 1926, 12, n° 158, pl. IV (cornaline).

V.BBC 24 Rijksmuseum van Oudheden, Leyde : GS-00237.

V.BBC 25 Rijksmuseum van Oudheden, Leyde : GS-00969.

V.BBC 30

Empreinte (Cornell University Library – Cornell Gem Impressions Collection, Ithaca [NY] : 02_2_0068).

V.BCB 12

Mastrocinque 2014, 41, n° 80.

V.BD 1

Empreinte (Cornell University Library – Cornell Gem Impressions Collection, Ithaca [NY] : 24_0_0303).

V.CB 4

Empreintes (Cornell University Library – Cornell Gem Impressions Collection, Ithaca [NY] : 02_2_0064 & 02_2_0064a).

V.CB 7

Empreinte (Cornell University Library – Cornell Gem Impressions Collection, Ithaca [NY] : 02_2_0065).

V.CC 5

Mastrocinque 2014, 41-42, n° 83 (avec quelques différences de lecture, dont l'Anubis à la clé pris à tort pour Seth tenant une branche).

V.D 6

Empreinte (Cornell University Library – Cornell Gem Impressions Collection, Ithaca [NY] : 15_4_0321).

V.D 7 Coll. Guy Ladrière, Paris.

Scarisbrick *et al.* 2016, 154, n° 153.

VI.AA 1

Śliwa [1989] (2014), 74, n° 43.

VI.AA 5 Agate.

Mastrocinque 2014, 64, n° 152.

VI.BA 6

Śliwa [1989] (2014), 73, n° 41.

VI.BC 2 Rijksmuseum van Oudheden, Leyde : GS-00735.

VI.BC 3 Rijksmuseum van Oudheden, Leyde : GS-00650.

VI.CA 4

Empreinte (Cornell University Library – Cornell Gem Impressions Collection, Ithaca [NY] : 08_2_1228).

VI.CA 7

Śliwa [1989] (2014), 72, n° 40.

VI.CA 8 Agate. 1,02 x 0,81 x 0,35 cm. [Pl. 1].

Calathos. Identification confirmée.

Gołyźniak 2017, 220-221, n° 471, pl. 68.

VI.CD 2

Empreinte (Cornell University Library – Cornell Gem Impressions Collection, Ithaca [NY] : 01_I_0101).

VI.DA I

Empreinte (Cornell University Library – Cornell Gem Impressions Collection, Ithaca [NY] : 02_2_0052).

VI.DA II

Marsden 1997, 4, fig. 3 ; Napolitano 2017, 33 et 45, fig. 4.

VI.EAA I

Empreinte (Cornell University Library – Cornell Gem Impressions Collection, Ithaca [NY] : 02_2_0055).

VI.EAA 10 II^e s. p.C.

Cain & Lang 2015, 82 (avec fig.) et 136, n° I 51.

VI.EAA 30

Empreinte (Cornell University Library – Cornell Gem Impressions Collection, Ithaca [NY] : 02_2_0056).

VI.EAA 35 Rijksmuseum van Oudheden, Leyde : GS-00472.

VI.EAE 2 [Pl. 1].

Empreinte (Cornell University Library – Cornell Gem Impressions Collection, Ithaca [NY] : 02_2_0063).

VI.EAE 6¹ [Pl. 1].

Pâte de verre (Staatliche Museen – Antikensammlung, Berlin : FG 9426) : Winckelmann 1760, 43, n° 62 ; Toelken 1835, 20, n° 65 ; Furtwängler 1896, 334, n° 9426.

Empreinte (Cornell University Library – Cornell Gem Impressions Collection, Ithaca [NY] : 02_2_0062).

VI.EAE 19 Rijksmuseum van Oudheden, Leyde : GS-00471.

A. 16

Mastrocinque 2014, 43, n° 86.

A. 37

Mastrocinque 2014, 213-214, n° 601.

A. 42 III^e s. p.C. Museo Archeologico Nazionale, Cagliari : 24061.

Le buste barbu et cuirassé qui apparaît au revers doit être celui d'un empereur, peut-être Septime Sévère.

Gavini 2014, 28-29, fig. 14a-b ; Napolitano 2017, fig. 1.

A. 50

Un croissant de lune sous l'oméga de ΙΑΩ.

Mastrocinque 2014, 214, n° 602.

DOCUMENTS SUPPLÉMENTAIRES

I.AA 105 Intaille. Caesarea Maritima (Qesari). I^{er} s. a.C. - I^{er} s. p.C. Cornaline (fragment sup.). 1,31 x 1,35 x 0,77 cm. Coll. Hendler, Israël. [Pl. 2].

Tête légèrement tournée vers la g. Coiffure à *anastolè*. Large *calathos* décoré de feuilles.

Amorai-Stark & Hershkovitz 2016, 38, n° 9.

I.AA 106 Intaille. I^{er} s. a.C. - I^{er} s. p.C. Sarde dans une bague moderne en or. 1,6 x 1,3 cm (chaton). Commerce d'antiquités, Londres. [Pl. 2].

Tête légèrement tournée vers la g. Front bombé et sourcils arqués. Barbe épaisse faite de grosses boucles torsadées. Coiffure à *anastolè*. Large *calathos* orné de feuilles d'olivier et doté d'un bourrelet inf. saillant. De chaque côté de la chevelure, dans le champ, divers végétaux (feuilles d'olivier et/ou boutons de lotus ?).

Peter Szuhay, Londres, déc. 2014 (*online*).

I.AA 107 Médaillon. I^{er}-II^e s. p.C. Pâte de verre bleu-vert. L. 3,5 cm. Anc. coll. privée (acquisition sur le marché londonien à la fin des années 1970). Commerce d'antiquités, Londres-Harwich. [Pl. 2].

Barbe épaisse. *Calathos* haut et évasé. Chiton et himation.

TimeLine Auctions, Londres-Harwich, 5-9 sept. 2017, Session III, n° 1699 ; TimeLine Auctions, Londres-Harwich, 20-24 févr. 2018, Session III, n° 1562.

I.AB 397 Intaille. Gandhara. II-III^e s. p.C. Cornaline. 1,2 x 1 x 0,3 cm. Coll. Klaus Marquardt, Allemagne. [Pl. 2].

Profil vers la g. Rouleau de cheveux retenu par une *taenia*. *Calathos* évasé. Himation. Dans le champ, à g., trois lettres grecques.

Winckelmann & Marquardt 2013, 390, n° C.1.24.

I.AB 398 Intaille. II-III^e s. p.C. Jaspe rouge. 1,7 x 1,4 x 0,3 cm. Anc. coll. Henry Walters, puis Sadie Jones (1931), New York. Commerce d'antiquités, New York (Joseph Brummer, 1942). Walters Art Museum, Baltimore : 42.977 (achat en 1942). [Pl. 2].

Profil vers la g. Rouleau de cheveux retenu par une *taenia*. *Calathos*. Chiton et himation.

Inédit.

I.AB 399 Crétule. Archives, Dolichè (Dülük). II-III^e s. p.C. Terre cuite. 0,85 x 0,45 cm. Musée archéologique, Gaziantep : 92.16.01 (achat en 1998-2001). [Pl. 2].

Profil vers la dr. Rouleau de cheveux. *Calathos*.

Önal 2014, 203, n° 194, pl. 23.

I.AB 400 Crétule. Archives, Dolichè (Dülük). II-III^e s. p.C. Terre cuite. 0,9 x 0,7 cm. Musée archéologique, Gaziantep : 38.6.99 (achat en 1998-2001). [Pl. 2].

Profil vers la dr. Rouleau de cheveux. *Calathos*.

Önal 2014, 203, n° 195, pl. 23.

1/ Il est probable que la pâte de verre conservée au Thorvaldsen Museum (I 696) ait également été réalisée à l'époque moderne à partir du même original antique.

I.AB 401 Crétule. Archives, Dolichè (Dülük). II-III^e s. p.C. Terre cuite. 0,95 x 0,75 cm. Musée archéologique, Gaziantep : 18.44.02 (achat en 1998-2001). [Pl. 2].

Profil vers la dr. Rouleau de cheveux retenu par une *taenia*. *Calathos*.

Önal 2014, 203, n° 196, pl. 23.

I.AB 402 Crétule. Archives, Dolichè (Dülük). II-III^e s. p.C. Terre cuite. 0,8 x 0,7 cm. Musée archéologique, Gaziantep : 179.6.99 (achat en 1998-2001). [Pl. 2].

Profil vers la dr. Rouleau de cheveux. *Calathos*.

Önal 2014, 204, n° 197, pl. 23.

I.AB 403 Crétule. Archives, Dolichè (Dülük). II-III^e s. p.C. Terre cuite. 1 x 0,65 cm. Musée archéologique, Gaziantep : 93.16.01 (achat en 1998-2001). [Pl. 2].

Profil vers la dr. Rouleau de cheveux. *Calathos*. Chiton et himation.

Önal 2014, 204, n° 198, pl. 23.

I.AB 404 Crétule. Archives, Dolichè (Dülük). II-III^e s. p.C. Terre cuite. 1 x 0,9 cm. Musée archéologique, Gaziantep : 14.39.01 (achat en 1998-2001). [Pl. 2].

Profil vers la dr. Rouleau de cheveux. *Calathos*.

Önal 2014, 204, n° 199, pl. 23.

I.AB 405 Crétule. Archives, Dolichè (Dülük). II-III^e s. p.C. Terre cuite. 1 x 0,9 cm. Musée archéologique, Gaziantep : 722.6.99 (achat en 1998-2001). [Pl. 2].

Profil vers la dr. Rouleau de cheveux retenu par une *taenia*. *Calathos*.

Önal 2014, 204, n° 200, pl. 23.

I.AB 406 Crétule². Archives, Dolichè (Dülük). II-III^e s. p.C. Terre cuite. 0,8 x 0,7 cm. Musée archéologique, Gaziantep : 106.22.02 (achat en 1998-2001). [Pl. 3].

Profil vers la dr. Rouleau de cheveux retenu par une *taenia*. *Calathos*.

Önal 2014, 204, n° 201, pl. 24.

I.AB 407 Intaille. Caesarea Maritima (Qesari). II-III^e s. p.C. Nicolo (moitié inf. manquante). 0,88 x 1,1 x 0,34 cm. Coll. Hendler, Israel. [Pl. 3].

Profil vers la g. Rouleau de cheveux retenu par une *taenia*. *Calathos* haut et orné d'un rameau.

Amorai-Stark & Hershkovitz 2016, 37, n° 7.

I.AB 408 Intaille. Caesarea Maritima (Qesari). II^e s. p.C. Nicolo. 0,7 x 0,5 cm. Coll. privée, Israel. [Pl. 3].

Profil vers la g. Rouleau de cheveux retenu par une *taenia*. *Calathos* haut et évasé. Himation.

Forum Ancient Coins, Member v-drome: Album *Gemstones and Beads from Caesarea Maritima*, 2011, BCC g3 (online).

I.AB 409 Intaille. I^{er}-II^e s. p.C. Jaspe rouge. 1,1 x 0,9 x 0,35 cm. Coll. Richard Swan, Londres. [Pl. 3].

Profil vers la g. Rouleau de cheveux retenu par une *taenia*. *Calathos* haut et orné de feuilles. Chiton et himation. Trois lettres dans le champ : Λ (?) (à g.) ; Ξ et Ψ (à dr.).

Inédit.

I.AB 410 Intaille. I^{er} s. p.C. Émeraude (?) dans une monture moderne en or. 1,4 x 0,9 x 0,3 cm. Coll. privée, Monaco. [Pl. 3].

Profil vers la dr. Mèches frontales. Cheveux ceints d'une *taenia* et particulièrement longs dans la nuque. *Calathos*. *Paludamentum* attaché sur l'épaule dr. par une fibule.

Wagner & Boardman 2017, 205, n° 191.

I.AB 411 Bague à chaton gravé. II-III^e s. p.C. Or. 0,9 x 0,5 cm (chaton). Vente Edme-Antoine Durand (1836). Bibliothèque nationale de France – Département des Monnaies, Médailles et Antiques, Paris : 56.499. [Pl. 3].

Profil vers la g. Rouleau de cheveux retenu par une *taenia*. Haut *calathos* avec, au-dessus, trois "points" et deux "larmes" (fruits?). Himation.

Inédit.

I.AB 412 Intaille. II-III^e s. p.C. Jaspe rouge. 1,5 x 1,2 x cm. Legs Wilhelm Froehner (1925). Bibliothèque nationale de France – Département des Monnaies, Médailles et Antiques, Paris : Froehner.2668. [Pl. 3].

Profil vers la g. Rouleau de cheveux retenu par une *taenia*. *Calathos* orné d'un rameau. Himation. Tout autour, ΜΕΓΑ ΤΟ ΟΝΟΜΑ [Τ]ΟΥ ΚΑΡΑΠΙΙΚ ("Grand est le nom de Sarapis !").

Inédit.

I.AB 413 Intaille. II-III^e s. p.C. Cornaline. 1,453 x 1,189 x 0,387 cm. Anc. coll. Castellani. Museo Nazionale Romano, Rome : 78706. [Pl. 3].

Profil vers la g. Rouleau de cheveux retenu par une *taenia*. *Calathos* évasé et orné d'un rameau. Chiton et himation. Tout autour, ΜΕΓΑ ΤΟ ΟΝΟΜΑ ΤΟΥ ΚΑΡΑΠΙΙΚ ("Grand est le nom de Sarapis !").

Palma Venetucci 2010, 185, n° 15, pl. XIV, fig. 2.

I.AB 414 Intaille. II-III^e s. p.C. Agate dans une bague antique en argent. 2,4 x 1,2 cm (anneau). Anc. coll. privée (acquisition à Vienne en 2013). Commerce d'antiquités, Autriche. [Pl. 3].

Profil vers la g. Rouleau de cheveux retenu par une *taenia*. *Calathos* avec lèvres sup. saillantes. Chiton et himation.

Aesnumismatics, Vente Catawiki, juin 2018, n° 18059877 (online).

I.AB 415 Chaton de bague. II-III^e s. p.C. Or. H. 1,1 cm. Commerce d'antiquités, Burnaby-Blaine (WA). [Pl. 3].

Profil vers la dr. *Calathos* haut et évasé. Himation.

2/ Il pourrait s'agir d'une autre empreinte du sceau déjà connu par la crétule I.AB 372, voire la crétule I.AB 357.

Praefectus Coins, Burnaby-Blaine (WA), 2018, n° ANT3510 ([online](#)).

I.AB 416 Intaille. II-III^e s. p.C. Jaspe noir. L. 2 cm. Anc. coll. Carlton, Los Angeles (acquisition entre 1965-1980). Commerce d'antiquités, Erie (CO). [Pl. 3].

Profil vers la g. Rouleau de cheveux. *Calathos* avec lèvres sup. saillante. Himation. Tout autour, ΔΙΑΦΥΛΑΚΤΕ ("Protège-moi !").

Artemis Gallery Ancient Art, Erie (CO), 2018, n° #128032 ([online](#)).

I.AB 417 Intaille. II-III^e s. p.C. Cornaline dans une bague romaine en argent. D. 1,9-1,7 cm (anneau). Commerce d'antiquités, Hailsham. [Pl. 3].

Profil vers la g. Rouleau de cheveux. *Calathos* avec lèvres sup. saillante. Himation.

Ace-antiques, Vente eBay, février 2018 ([online](#)).

I.AB 418 Intaille. II^e s. p.C. Nicolo dans une bague moderne en or. Commerce d'antiquités, Londres. [Pl. 4].

Profil vers la g. Rouleau de cheveux. *Calathos* haut et orné de feuilles. Himation.

Peter Szuhay, Londres, déc. 2014 ([online](#)).

I.AB 419 Intaille. II^e s. p.C. Cornaline dans une bague moderne en or. 1,8 x 1,35 cm (chaton). Commerce d'antiquités, Londres. [Pl. 4].

Profil vers la g. Barbe épaisse. Rouleau de cheveux retenu par une *taenia*. *Calathos* orné de pointillés et avec lèvres sup. saillante. Himation.

Peter Szuhay, Londres, février 2018 ([online](#)).

I.AB 420 Intaille. II-III^e s. p.C. Sardonyx dans une bague moderne en or. Anc. coll. Arthur R. Wellesley, 2^e duc de Wellington. Commerce d'antiquités, Londres. [Pl. 4].

Profil vers la g. Rouleau de cheveux. *Calathos*. Himation.

Scarbrick 1977, 8, n° 72.

I.AB 421 Intaille. II^e s. p.C. Nicolo dans une monture moderne en or. Anc. coll. Arthur R. Wellesley, 2^e duc de Wellington. Commerce d'antiquités, Londres. [Pl. 4].

Profil vers la g. *Calathos* haut et évasé. Himation.

Scarbrick 1978, 7, n° 30.

I.AB 422 Intaille. II^e s. p.C. Calcédoine dans une bague antique en or. D. 1,875 cm. Commerce d'antiquités, Londres. [Pl. 4].

Profil vers la g. Rouleau de cheveux retenu par une *taenia*. Large *calathos* orné de rameaux. Himation sur l'épaule g.

Ancient & Oriental and C. J. Martin Coins Ltd, Londres, 2018, n° AS-3192 ([online](#)).

I.AB 423 Intaille. I^{er}-II^e s. p.C. Cornaline. 1,1 x 0,7 x 0,3 cm. Commerce d'antiquités, Londres. [Pl. 4].

Profil vers la g. Rouleau de cheveux retenu par une *taenia*. Haut *calathos* orné de feuilles. Chiton et himation.

Bertolami Fine Arts, *Archeologia e Glittica*, Asta 54, Londres, 9 nov. 2018, n° 226.

I.AB 424 Intaille. II-III^e s. p.C. Cornaline. 1,2 x 0,9 x 0,2 cm. Commerce d'antiquités, Londres. [Pl. 4].

Profil vers la g. Coiffure à *anastolè*. Rouleau de cheveux retenu par une *taenia*. *Calathos* haut et évasé. Himation. Tout autour, ΜΕΓΑ ΤΟ (Ο)ΝΟΜΑ ΤΟΥ ΚΑΡΑΠΙΣ ("Grand est le nom de Sarapis !").

Bertolami Fine Arts, *Archeologia e Glittica*, Asta 54, Londres, 9 nov. 2018, n° 293.

I.AB 425 Intaille. III^e s. p.C. Sarde. 1,134 x 0,793 x 0,334 cm. Anc. coll. privée, Munich. Commerce d'antiquités, Londres. [Pl. 4].

Profil vers la dr. Rouleau de cheveux. *Calathos*. Himation.

Ancient-Jewellery, Londres, 2017, n° INT00XVANT925 ([online](#)).

I.AB 426 Intaille. II-III^e s. p.C. Cornaline dans une bague moderne en or. L. 2,31 cm (anneau). Anc. coll. privée, Londres (acquisition avant 1970). Commerce d'antiquités, Londres. [Pl. 4].

Profil vers la g. Rouleau de cheveux. *Calathos* haut orné de feuilles. Himation.

TimeLine Auctions, Londres, 9-12 sept. 2015, n° 182.

I.AB 427 Intaille. II-III^e s. p.C. Nicolo remployé dans une bague du V^e s. en or. L. 2,8 cm et D. 1,628 cm (anneau). Anc. coll. privée, Londres (acquisition à la fin des années 1970). Commerce d'antiquités, Londres-Harwich. [Pl. 4].

Profil vers la g. Rouleau de cheveux retenu par une *taenia*. *Calathos* haut orné de feuilles. Himation.

TimeLine Auctions, Londres-Harwich, 5-9 sept. 2017, Session I, n° 194 ; TimeLine Auctions, Londres-Harwich, 20-24 févr. 2018, Session I, n° 186 ; TimeLine Auctions, *Ancient Art, Antiquities & Coins*, Londres-Harwich, 4-10 sept. 2018, Session V, n° 1012.

I.AB 428 Intaille. I^{er}-II^e s. p.C. Grenat dans une bague antique en or. D. 1,53 cm (anneau). Anc. coll. privée, Londres (acquis d'une collection formée dans les années 1970 et 1980). Commerce d'antiquités, Londres-Harwich. [Pl. 4].

Profil vers la g. Rouleau de cheveux retenu par une *taenia*. *Calathos*. Himation.

TimeLine Auctions, *Ancient Art, Antiquities & Coins*, Londres-Harwich, 22-27 mai 2018, Session I, n° 143 ; TimeLine Auctions, *Ancient Art, Antiquities & Coins*, Londres-Harwich, 23-28 nov. 2018, Session I, n° 138.

I.AB 429 Intaille. I^{er} s. p.C. Cornaline dans une bague antique en or. D. 1,734 cm (anneau). Anc. coll. privée, Londres (acquis sur le marché londonien dans les années 1970 et 1980). Commerce d'antiquités, Londres-Harwich. [Pl. 5].

Profil vers la g. Barbe épaisse. Coiffure à *anastolè*. Cheveux ceints d'une *taenia*. *Calathos* évasé et orné de feuilles. Himation sur les épaules.

TimeLine Auctions, *Ancient Art, Antiquities & Coins*, Londres-Harwich, 23-28 nov. 2018, Session I, n° 123.

I.AB 430 Intaille. I^{er}-II^e s. p.C. Cornaline dans une bague moderne en or. L. 1,47 cm. Anc. coll. Derek Content (acquisition dans les années 1960-1970). Commerce d'antiquités, Londres, puis Montréal. [Pl. 5].

Profil vers la g. Rouleau de cheveux retenu par une *taenia*. *Calathos* évasé et orné de pointillés. Chiton et himation. Dans le champ, en rétrograde, ΔΙΟΔΩΡ|ΟΥ ("de Diodôros").

Kallos Gallery, Catalogue 2, Londres, 2017, 72, n° 52 ; Medusa Ancient Art, Montréal, 2018, n° M6955.

I.AB 431 Intaille. II-III^e s. p.C. Agate à trois couches dans une bague antique en or. L. 5,5 cm (bague). Anc. coll. privée (acquisition dans les années 1990). Commerce d'antiquités, Munich. [Pl. 5].

Profil vers la g. Rouleau de cheveux. *Calathos*. Himation.

Gorny & Mosch, *Kunst der Antike*, Auktion 235, Munich, 16 déc. 2015, 156, n° 302 ("Ex Sammlung A.G.").

I.AB 432 Intaille. II-III^e s. p.C. Cornaline dans une bague antique en argent. L. 5,6 cm (bague). Anc. coll. privée, Somerset (depuis 1995). Commerce d'antiquités, Munich. [Pl. 5].

Profil vers la g. Rouleau de cheveux. *Calathos* haut et orné d'un rameau. Himation attaché sur l'épaule au moyen d'une fibule.

Gorny & Mosch, *Kunst der Antike*, Auktion 235, Munich, 16 déc. 2015, 162, n° 325 ("Aus Collection I.I.").

I.AB 433 Intaille. I^{er}-II^e s. p.C. Jaspe rouge. H. 1,4 cm. Anc. coll. privée, La Hesse (acquisition dans les années 1940). Commerce d'antiquités, Munich. [Pl. 5].

Profil vers la g. Rouleau de cheveux retenu par une *taenia*. *Calathos* large et orné d'un rameau. Chiton et himation.

Gorny & Mosch, *Kunst der Antike*, Auktion 243, Munich, 14 déc. 2016, 134, n° 306 ("Aus hessischem Familienbesitz O.U.").

I.AB 434 Intaille. II-III^e s. p.C. Pâte de verre bleue. D. 2,2 cm. Anc. coll. privée américaine. Commerce d'antiquités, Munich. [Pl. 5].

Profil vers la dr. Rouleau de cheveux retenu par une *taenia*. *Calathos* orné de pointillés.

G. Hirsch, *Antiken*, Auktion 302, Munich, 23 sept. 2014, n° 1881 ; G. Hirsch, *Antike Kunstobjekte*, Auktion

312, Munich, 22-23 sept. 2015, n° 1348 ; G. Hirsch, *Antike Kunstobjekte*, Auktion 322, Munich, 21 sept. 2016, n° 1333.

I.AB 435 Intaille. I^{er}-II^e s. p.C. Cornaline dans une bague moderne en or. H. 1,7 x 1,2 cm. Commerce d'antiquités, Paris. [Pl. 5].

Profil vers la g. Coiffure à *anastolè*. Rouleau de cheveux. *Calathos* haut et évasé. Chiton et himation.

Étude Ève, *Bijoux anciens et modernes – orfèvrerie ancienne – objets de vitrine – miniatures, tabatières – objets russes*, Paris, 14 déc. 2010, n° 277.

I.AB 436 Intaille. II^e s. p.C. Cornaline montée sur un collier moderne en or. Autrefois dans la Galerie Serres. Commerce d'antiquités, Paris. [Pl. 5].

Profil vers la g. Rouleau de cheveux. *Calathos*. Himation.

Étude Ève, *Miniatures, bijoux – objets précieux – orfèvrerie ancienne, objets russes – collection d'intailles et de camées*, Paris, 20 juin 2012, 42, n° 316 (avec 15 autres intailles).

I.AB 437 Intaille. II-III^e s. p.C. Jaspe rouge. H. 1,1 cm. Commerce d'antiquités, Paris. [Pl. 5].

Profil vers la g. Rouleau de cheveux retenu par une *taenia*. *Calathos* évasé, orné de feuilles, avec lèvres sup. saillantes. Chiton et himation.

Étude Ève, *Numismatique – intailles – judaïca – art russe – montres – bijoux – objets scientifiques et objets de vitrine – orfèvrerie ancienne et moderne*, Paris, 17-19 déc. 2016, n° 34.

I.AB 438 Clé bague à chaton gravé. II-III^e s. p.C. Bronze. D. 2,5 cm. Commerce d'antiquités, Tel Aviv. [Pl. 6].

Profil vers la g. Haut *calathos*. Himation.

Archaeological Center, *Ancient Coins and Antiquities*, Auction 42, Tel Aviv, 23 avril 2008, n° 99.

I.AB 439 Intaille. II-III^e s. p.C. Pâte de verre brun clair. D. 1,8 cm. Commerce d'antiquités, Watkinsville (GA). [Pl. 6].

Profil vers la dr. Rouleau de cheveux. *Calathos*.

VAuctions, Triskeles Sale 18, 13 déc. 2016, n° 544 (*online*).

I.AB 440 Intaille. II-III^e s. p.C. Nicolo. L. 1 cm. Commerce d'antiquités. [Pl. 6].

Profil vers la g. Rouleau de cheveux. *Calathos* avec lèvres sup. saillantes. Himation.

Mutasem, Vente eBay, oct. 2011 (*online*).

I.AB 441 Intaille. II-III^e s. p.C. Cornaline. 0,9 x 0,6 cm. Commerce d'antiquités. [Pl. 6].

Profil vers la g. Rouleau de cheveux. *Calathos* avec lèvres sup. saillantes. Himation.

Vismogey, Vente eBay, janvier 2016 (*online*).

I.AB 442 Intaille. Laodiceia ad Mare (Lattakieh). II-III^e s. p.C. Cornaline. 0,95 x 0,9 cm. Commerce d'antiquités. [Pl. 6].

Profil vers la g. Rouleau de cheveux. *Calathos* évasé. Himation. Authenticité douteuse.

Inédit.

I.AC 64 Bague. II-III^e s. p.C. Bronze. H. 1,7 cm (buste). D. 2,6 cm (anneau). Commerce d'antiquités, Paris (vente en 1978). Allard Pierson Museum, Amsterdam : 9707. [Pl. 6].

Buste en position longitudinale. Tête pyramidante. Barbe partagée au milieu du menton. Rouleau de cheveux. Haut *calathos*. Chiton et himation.

Lunsingh Scheurleer 1988, 21 et 23, fig. 50.

I.AC 65 Bague. II-III^e s. p.C. Bronze. H. 3,6 cm et D. 2 cm (anneau). Anc. coll. Raymond Pitcairn. Glencairn Museum, Bryn Athyn (PA) : 05JW.129. [Pl. 6].

Buste en position longitudinale. Barbe partagée au milieu du menton. Haut *calathos*. Chiton et himation.

Romano & Romano 1999, 210, n° 402.

I.AC 66 Bague. Caesarea Maritima (Qesari). II-III^e s. p.C. Bronze doré (anneau partiellement manquant). 1,23 x 0,98 cm (buste). H. 2,3 cm et D. 1,63 cm (anneau). Coll. Hendler, Israël. [Pl. 6].

Buste en position longitudinale. Barbe partagée au milieu du menton. Haut *calathos*. Chiton et himation.

Amorai-Stark & Hershkovitz 2016, 370-372, n° 399 (I^{er} s. a.C. - I^{er} s. p.C.).

I.AC 67 Bague. Caesarea Maritima (Qesari). II-III^e s. p.C. Bronze doré (anneau en grande partie manquant). 1,7 x 1 x 0,4 cm. Coll. privée, Israël. [Pl. 7].

Buste en position longitudinale. Barbe épaisse. Rouleau de cheveux. Haut *calathos*. Chiton et himation.

Forum Ancient Coins, Member v-drome: Album *Bronze Metal Artifacts from Caesarea*, 2016, BCC MA16 (*online*).

I.AC 68 Pièce de bijouterie. II-III^e s. p.C. Or. 3,7 x 1,5 cm. Anc. coll. Sinadino, Alexandrie. Anc. coll. Bachstitz, La Haye. Rijksmuseum van Oudheden, Leyde, F 1953/4.2. [Pl. 7].

Tête vraisemblablement fixée à l'extrémité d'une pièce de bijouterie (bracelet ?). Barbe épaisse. Mèches frontales. Haut *calathos* orné d'un rameau d'olivier.

Zahn 1921, 25, n° 89, pl. 11 ; Hornbostel 1973, 229, pl. XXXVI, fig. 54 ("das ursprünglich zu einer Statuette gehörte") ; Bulsink 2015, 128 et 188-189, n° 149, pl. 32 ("probably originally attached to a stone body").

I.AC 69 Bague. Égypte (?). I^{er} s. a.C. - II^e s. p.C. Bronze. 4,5 x 4 cm (bague). D. 2,1 cm (anneau). Anc. coll. privée londonienne (acquisition avant 1980). Commerce d'antiquités, Dubai. [Pl. 7].

Buste en position longitudinale. Tête tournée vers la g. Coiffure à *anastolè*. Rouleau de cheveux. *Calathos* haut et orné de feuilles. Chiton à encolure en V. Himation attaché sur l'épaule dr. par une fibule et tombant sur l'épaule g.

Zurqieh, Vente Catawiki, juin 2018, n° 2615437 (*online*).

I.AC 70 Bague. II-III^e s. p.C. Bronze. Commerce d'antiquités, New York – Rego Park. [Pl. 7].

Buste en position longitudinale. Tête pyramidante et massive. Barbe épaisse. Rouleau de cheveux. *Calathos*. Chiton à large encolure et himation.

The Time Machine, Vente VCoins, sept. 2018, n° A26241 (*online*).

I.AC 71 Bague. II-III^e s. p.C. Bronze. D. 1,8 cm. Commerce d'antiquités, Paris. [Pl. 7].

Buste en position longitudinale. Bouche fortement marquée. *Calathos* haut et étroit. Chiton et himation.

Phidias, *Numismatique et glyptique*, Paris, 3 déc. 2015, n° 345.

I.BA 32 Intaille. II-III^e s. p.C. Jaspe rouge. Anc. coll. baron Édouard Louis Joseph Empain. Commerce d'antiquités, Londres. [Pl. 7].

Profil vers la g. avec rouleau de cheveux, *calathos* et himation. En dessous, un aigle, de face, avec ailes éployées et tête vers la g. Ligne de sol.

Christie's, *Antiquities*, Sale 6060, Londres, 14 avril 2011, n° 110 (avec 19 autres intailles).

I.BA 33 Intaille. II-III^e s. p.C. Pâte de verre dans une bague antique en argent. D. 1,87-1,38 cm (anneau). Anc. coll. privée, South London – Grand Londres (acquisition entre 1970-1980). Commerce d'antiquités, Londres-Harwich. [Pl. 7].

Profil vers la g. avec rouleau de cheveux, *calathos* et himation. En dessous, un aigle, de face, avec ailes éployées et tête vers la g.

TimeLine Auctions, *Ancient Art, Antiquities & Coins*, Londres-Harwich, 22-27 mai 2018, Session II, n° 939.

I.BA 34 Intaille. II-III^e s. p.C. Cornaline. L. 1,5 cm. Commerce d'antiquités, Munich. [Pl. 8].

Profil vers la g. avec rouleau de cheveux, *calathos* bas et himation. En dessous, un aigle, de face, avec ailes éployées et tête vers la dr. Ligne de sol.

G. Hirsch, *Antike Kunstobjekte*, Auktion 274, Munich, 20-21 Sept. 2011, n° 1770.

I.BA 35 Intaille. Laodiceia ad Mare (Lattakieh). II-III^e s. p.C. Héliotrope (?). 2,44 x 1,89 cm. Commerce d'antiquités. [Pl. 8].

De face avec barbe longue et épaisse, *calathos* haut, évasé et orné d'un rameau, chiton et himation. Sur le *calathos*, un aigle, de face, avec ailes éployées et tête vers la dr. Authenticité douteuse.

Inédit.

I.BB 38 Intaille. II-III^e s. p.C. Cornaline. 1,2 x 1,6 x 0,4 cm. Arkeoloji Müzesi, Izmir : 013.527. [Pl. 8].

Profil vers la g. avec rouleau de cheveux, *taenia*, haut *calathos* et himation. En dessous, un aigle, de profil

vers la g., avec ailes éployées. À g., une étoile. À dr., un croissant de lune.

Lafli 2012, 142 et 147, n° 62.

I.BB 39 Intaille. II-III^e s. p.C. Jaspe rouge dans une bague antique en or. D. 2,22 cm (anneau). Anc. coll. privée (acquisition sur le marché anglais avant 2000). Commerce d'antiquités, Londres-Harwich. [Pl. 8].

Profil vers la g. avec rouleau de cheveux, haut *calathos* et himation. En dessous, un aigle, de face, avec ailes éployées et tête vers la g. À g., une étoile. À dr., un croissant de lune.

TimeLine Auctions, *Ancient Art, Antiquities & Coins*, Londres-Harwich, 22-27 mai 2018, Session I, n° 142.

I.BC 23 Intaille. Allemagne. II^e s. p.C. Cornaline. 1,4 x 0,9 x 0,4 cm. Rijksmuseum van Oudheden, Leyde : M 1893/2.2. [Pl. 8].

Profil vers la g. avec rouleau de cheveux, *calathos* haut et orné de stries horizontales, et himation. En dessous, un aigle, de face, avec ailes éployées et tête vers la g. De chaque côté, une enseigne surmontée d'une étoile. Ligne de sol.

Inédit.

I.BC 24 Intaille. II^e s. p.C. Cornaline dans une bague moderne en or. Anc. coll. Arthur R. Wellesley, 2^e duc de Wellington. Commerce d'antiquités, Londres. [Pl. 8].

Profil vers la g. avec rouleau de cheveux, *calathos* et himation. En dessous, un aigle, de face, avec ailes repliées et tête vers la g. De chaque côté, une enseigne surmontée d'un trident. À g., une étoile. À dr., un croissant de lune. Ligne de sol.

Scarlsbrick 1977, 6, n° 32.

I.BC 25 Intaille. II^e s. p.C. Cornaline calcinée. Commerce d'antiquités, Londres. [Pl. 8].

Profil vers la g. avec rouleau de cheveux, *calathos* et himation. En dessous, un aigle, de face, avec ailes repliées et tête vers la g. De chaque côté, une enseigne surmontée d'un trident. À g., une étoile. À dr., un croissant de lune. Identification douteuse (barbe indistincte).

Bertolami Fine Arts, *Ancient and Modern Glyptics*, E-Live Auction 56, Londres, 11 mars 2018, n° 68.

I.FC 9 Intaille. II^e s. p.C. Jaspe rouge (petit éclat dans la partie inf. g.). H. 1,2 cm. Commerce d'antiquités, Paris. [Pl. 8].

Profil vers la g. Cheveux ceints d'une couronne de laurier. *Calathos* évasé et orné de pointillés (feuilles ?). Himation. À dr., une grande étoile à huit rayons. Tout autour, en rétrograde, ΗΡΩΝΟC ("de Hèrôn").

Phidias, *Numismatique*, 7 juin 2016, Paris, n° 551.

I.G 11 Bague. Égypte. II^e s. p.C. Or. H. 1,7 cm et D. 1,1 cm (anneau). Anc. coll. Raymond Pitcairn. Glencairn Museum, Bryn Athyn (PA) : 05JW.159. [Pl. 8].

Buste plastique, en position longitudinale, avec haut *calathos*, chiton et himation. En dessous, un globe.

Romano & Romano 1999, 204 et 211, n° 407.

I.G 12 Intaille. II-III^e s. p.C. Jaspe rouge. 1,1 x 0,8 x 0,25 cm. Anc. coll. Constantine Schmidt-Ciążyński. National Museum, Cracovie (1886) : IV-Ew-Zł-2083. [Pl. 8].

Profil vers la g. avec rouleau de cheveux, *taenia*, *calathos* et himation. En dessous, un globe et un pilier placés au-dessus d'une base moulurée.

Gołyźniak 2017, 220, n° 468, pl. 67.

I.G 13 Bague. Pièce 4, Maison H10"E", Marina el-Alamein (fouilles de 2002). Fin du I^{er}-II^e s. p.C. Bronze. H. 2,3 cm (buste). D. 1,5-1,8 cm (anneau). Storeroom, Marea ou Mersa Matruh : 106/H10/02. [Pl. 8].

Buste plastique, en position longitudinale, avec rouleau de cheveux, mèches frontales, haut *calathos* et himation. En dessous, un globe (?) au-dessus d'une base moulurée.

Medeksza 2003, 97-98, fig. 10 ; Bąkowska 2005, 100-102 et 104-105, n° 1, fig. 1.1 et 2.1 ; Bąkowska-Czerner 2009, 131 et 139, pl. II, fig. 1.

I.H 22 Bague à chaton gravé. Comitat de Komárom-Esztergom (Pannonie Supérieure). II-III^e s. p.C. Cuivre. 2,4 x 1,9 cm (bague). 1,9 x 1,4 cm (chaton). Hungarian National Museum, Budapest (acquis en 2015) : sans inv. (acquisition n° 40). [Pl. 9].

Profil vers la g. avec rouleau de cheveux, *calathos* et himation. De chaque côté, un *uraeus* dressé vers l'intérieur. En dessous, un lion allongé de profil vers la g. et un scorpion tourné vers la g.

Szabó 2015-2016, en part. 235-236, fig. 1.1.

I.H 23 Intaille. II-III^e s. p.C. Cornaline. 1,35 x 0,95 x 0,33 cm. Anc. coll. Constantine Schmidt-Ciążyński. National Museum, Cracovie (1886) : IV-Ew-Zł-3041. [Pl. 9].

Profil vers la g. avec rouleau de cheveux, *calathos* et himation. Tout autour, une grande couronne ornée de feuilles de laurier et nouée vers le bas.

Gołyźniak 2017, 220, n° 470, pl. 68.

II.AA 28 Intaille. I^{er}-II^e s. p.C. Sardonyx dans une bague moderne en or. 1,2 x 0,9 cm. Coll. Beverley, château d'Alnwick. [Pl. 9].

Calathos orné de pointillés. Chiton à encolure en V et himation avec pan sur l'épaule dr. Sceptre dans la dr. levée et la g. tendue vers Cerbère. Trône à dossier rectangulaire et pieds massifs. Piédestal. Ligne de sol.

Knight 1921, n° 126, pl. IV ; Scarlsbrick *et al.* 2017, 166, n° 152.

II.AA 29 Bague à chaton gravé. I^{er} s. a.C. Or. 2,3 x 2,6 cm (bague). 2,2 x 1,7 cm (chaton). Coll. Guy Ladière, Paris. [Pl. 9].

Coiffure à *anastolè*. *Calathos*. Torse nu. Himation sur les jambes. Foudre dans la g. levée et patère dans la dr. baissée. Trône à dossier rectangulaire et pieds tripartites

surmontés d'une rosace en guise d'accoudeur. Ligne de sol.

Scarlsbrick *et al.* 2016, 154, n° 153.

II.AA 30 Bague avec groupe plastique au chaton. II-III^e s. p.C. Bronze. 2,4 x 1 cm. Anc. coll. privée européenne. Commerce d'antiquités, Dubai. [Pl. 9].

Groupe plastique en position longitudinale. Sérapis, de face, avec rouleau de cheveux, *calathos*, chiton et himation avec pan sur l'épaule g. Le bras g. levée pour tenir un sceptre. Le dr. baissé vers Cerbère. Trône sans dossier et piédestal. Ligne de sol.

Zurqieh, Vente eBay, déc. 2017 (*online*).

II.AA 31 Intaille. I^{er} s. p.C. Améthyste. H. 2,1 cm. Anc. coll. privée de Monsieur D. Commerce d'antiquités, Paris. [Pl. 9].

Coiffure à *anastolè*. *Calathos*. Torse nu. Himation avec pan sur l'épaule g. Sceptre dans la g. levée et patère dans la dr. baissée. Trône à dossier rectangulaire et pieds tripartites surmontés d'une rosace en guise d'accoudeur. Ligne de sol.

Beaussant Lefèvre, *Intailles – Objets de vitrine. Orfèvrerie ancienne – Argenterie moderne*, Paris, 2 déc. 2015, 68-69, n° 330.

II.AB 46 Intaille. Laodiceia ad Mare (Lattakieh). II-III^e s. p.C. Lapis-lazuli. 1,6 x 1 x 0,15 cm. Coll. J. Soubriez, Île-de-France (depuis 2009). [Pl. 9].

De trois-quarts vers la g. Rouleau de cheveux. *Calathos* haut et large, avec lèvres sup. saillante. Chiton et himation. Sceptre dans la g. levée et globe dans la dr. tendue vers l'avant. Trône à dossier rectangulaire. Ligne de sol. Authenticité douteuse.

Inédit.

II.AB 47 Intaille. Caesarea Maritima (Qesari). II^e s. p.C. Jaspe jaune (partie inf. dr. manquante). (1,4) x 1,15 cm. Coll. privée israélienne. [Pl. 9].

De trois-quarts vers la dr. Rouleau de cheveux retenu par une *taenia*. Haut *calathos* avec lèvres sup. saillante. Chiton et himation avec pan sur l'épaule dr. Sceptre dans la dr. levée et la g. baissée. Trône à dossier rectangulaire.

Forum Ancient Coins, Member v-drome: *Album Gemstones and Beads from Caesarea Maritima*, 2014, BCC g12 (*online*).

II.AB 48 Intaille. II^e s. p.C. Jaspe rouge. 1,4 x 1 x 0,3 cm. Anc. coll. privée, Marseille. Commerce d'antiquités, Londres. [Pl. 9].

De trois-quarts vers la dr. Rouleau de cheveux. *Calathos*. Chiton et himation. Sceptre dans la dr. levée et la g. baissée vers Cerbère. Trône à dossier rectangulaire. Ligne de sol.

Ancient-Jewellery, Londres, août 2018, n° 10436 (*online*).

II.B 7 Bague avec groupe plastique au chaton. II-III^e s. p.C. Laiton (colonne de gauche restaurée). 5,1 cm.

Anc. coll. privée, Munich (acquisition dans les années 1970). Commerce d'antiquités, Munich. [Pl. 9].

Groupe plastique en position longitudinale. Sérapis, de face, avec *calathos*, chiton et himation avec pan sur l'épaule g. La g. levée comme pour tenir un sceptre et la dr. baissée vers Cerbère. Trône et piédestal. Façade de temple distyle avec colonnes corinthiennes (?), fronton en arc de cercle orné d'un buste frontal, et acrotères.

Gorny & Mosch, *Kunst der Antike*, Auktion 235, Munich, 16 déc. 2015, 163, n° 329 ("ex Privatbesitz G.D.").

III.AA 7 Intaille. II-III^e s. p.C. Cornaline. 2,2 x 2,4 x 0,3 cm. Arkeoloji Müzesi, Izmir : 022.598. [Pl. 10].

De trois-quarts vers la dr. Rouleau de cheveux. *Calathos* au lèvres sup. saillante. Chiton et himation avec pan sur l'épaule dr. Long sceptre dans la dr. levée et la g. baissée vers Cerbère. Ligne de sol.

Lafli 2012, 145 et 152, n° 127.

III.AA 8 Intaille. II-III^e s. p.C. Calcédoine. Anc. coll. privée, Sousse (Tunisie). Commerce d'antiquités, Dijon. [Pl. 10].

De trois-quarts vers la dr. Rouleau de cheveux. Haut *calathos*. Chiton et himation. Sceptre court et oblique dans la g. tendue vers l'avant. Couronne dans la dr. tendue vers l'arrière. À ses pieds, à dr., Cerbère. Dans le champ, quelques lettres. Ligne de sol.

Sadde, *Arts d'Asie, Archéologie, Objets de collection*, Dijon, 15 février 2014, n° 215 (avec trois autres intailles).

III.AB 7 Intaille. II^e s. p.C. Quartz fumé (éclats en haut à dr. et en bas à g.). 1,17 x 0,97 x 0,2 cm. Anc. coll. Fouad S. Matouk. Institut für Altertumskunde der Universität, Cologne : 32. [Pl. 10].

De face. *Calathos* bas. Chiton et himation avec pan sur l'épaule dr. Sceptre court dans la dr. et patère (?) dans la g. tendue à dr. Sur le dos de la dr., un aigle aux ailes éployées. Dans le champ, à g. de la tête, un croissant de lune. Ligne de sol.

Zwierlein-Diehl 1992, 105, pl. 21, n° 32.

III.AB 8 Intaille. II-III^e s. p.C. Agate. 1,32 x 1,04 x 0,3 cm. Anc. coll. Constantine Schmidt-Ciążyński. National Museum, Cracovie (1886) : IV-Ew-Zł-180. [Pl. 10].

De face. *Calathos* bas. Chiton et himation avec pan sur l'épaule dr. Sceptre court dans la dr. et patère dans la g. Sur le dos de la dr., un aigle aux ailes éployées. À ses pieds, un autel. À l'arrière-plan, derrière ses épaules, un croissant de lune. Ligne de sol.

Gołyźniak 2017, 206, n° 411, pl. 59.

III.AB 9 Intaille. II^e s. p.C. Cornaline. 1,1 x 0,9 x 0,21 cm. Anc. coll. Constantine Schmidt-Ciążyński National Museum, Cracovie (1886) : IV-Ew-Zł-748. [Pl. 10].

De face. *Calathos* bas (?). Chiton et himation avec pan sur l'épaule dr. Sceptre oblique sur l'épaule dr. Rênes (?) dans la main dr. et patère dans la g. Sur le dos de la dr., un

aigle aux ailes éployées. Quadriges, à deux roues, allant vers la g. et chevaux, alignés en échelon. Ligne de sol. Identification douteuse.

Gołyźniak 2017, 206-207, n° 412, pl. 59-60.

III.AB 10 Intaille. II^e s. p.C. Agate dans une monture moderne en or. 1,4 x 1,1 cm. Anc. coll. baron Pierre Nicolas van Hoorne de Vlooswijk. Autrefois au Koninklijk Kabinet, La Haye, 2292, puis au Geldmuseum, Utrecht, GS-00961. Rijksmuseum van Oudheden, Leyde : GS-00961. [Pl. 10].

De face. *Calathos* bas (?). Chiton et himation avec pan sur l'épaule dr. Sceptre court dans la dr. et patère dans la g. tendue. Au-dessus de la dr., dans le champ à g., un aigle en vol de profil vers la g. À ses pieds, à dr., un autel. Au-dessus de la tête, un croissant de lune, et de part et d'autre, une étoile. Ligne de sol.

Dubois 1809, 20, n° 55 ("Abraxas") ; Maaskant-Kleibrink 1978, 321, n° 961 ; Tran tam Tinh 1983, 110, n° IB 10, pl. XVIII, fig. 35.

III.AC 5 Intaille. II-III^e s. p.C. Cornaline. L. 1,456 cm. Anc. coll. Fortuna (acquisition sur le marché des antiquités européen à la fin des années 1960 – début des années 1970). Commerce d'antiquités, Londres-Harwich. [Pl. 10].

De trois-quarts vers la dr. Rouleau de cheveux. *Calathos*. Torse nu. Himation avec pan sur l'épaule dr. Sceptre dans la g. levée. Bras dr. replié à hauteur de la taille et enveloppé dans l'himation. Ligne de sol.

TimeLine Auctions, *Ancient Art, Antiquities & Coins*, Londres-Harwich, 4-10 sept. 2018, Session VI, n° 1417.

III.C 37 Intaille. Caesarea Maritima (Qesari). II^e s. p.C. Cornaline (moitié inf. manquante). 0,84 x 0,9 x 0,13 cm. Coll. Hendler, Israël. [Pl. 10].

De trois-quarts vers la dr. Rouleau de cheveux. Haut *calathos*. Himation laissant le torse nu. Sceptre dans la dr. et la g. levée à hauteur du visage.

Amorai-Stark & Hershkovitz 2016, 38-39, n° 10.

III.D 9 Intaille. II-III^e s. p.C. Jaspe rouge dans une bague moderne en or. Anc. coll. Arthur R. Wellesley, 2^e duc de Wellington. Commerce d'antiquités, Londres. [Pl. 10].

De trois-quarts vers la dr. Rouleau de cheveux. *Calathos*. Torse nu. Himation avec pan sur le bras dr. Couronne dans la g. baissée. Bras dr. replié à hauteur de la taille et enveloppé dans l'himation. Ligne de sol. Dans le champ, ΑΓΑΠΗ|ΤΟΥ ("d'Agapètos").

Scarbrick 1977, 8, n° 71.

III.D 10 Figurine en pendentif. Égypte. I^{er}-II^e s. p.C. Or. H. 1,75 cm. Anc. coll. privée, Suisse (acquisition antérieure à 1972). Commerce d'antiquités, Washington. [Pl. 11].

De face. Barbe épaisse. *Calathos* large et haut. Chiton et himation avec pan sur l'épaule g. Patère dans la dr. baissée et la g. ramenée à la taille et enveloppée dans l'himation. Socle marqué de petites lignes formant une série de triangles. Anneau de suspension au revers.

sandsoftimedc_com, Vente eBay, 2018, n° 152899581299 (*online*).

III.D 11 Intaille. II-III^e s. p.C. Jaspe rouge. Commerce d'antiquités. [Pl. 11].

De trois-quarts vers la dr. Rouleau de cheveux. *Calathos* haut et étroit avec lèvres sup. saillantes. Torse nu. Himation avec pan sur le bras dr. Couronne dans la g. baissée. Bras dr. replié à hauteur de la taille et enveloppé dans l'himation. Ligne de sol.

28ernestine, Vente eBay, mai 2010 (*online*).

V.AAA 95 Intaille. Trouvaille fortuite (1860), au lieu-dit "de la Contamine", Moûtiers, Savoie (Narbonnaise). II-III^e s. p.C. Cristal de roche (?). H. 3,8 x 3 x 1,2 cm. Musée-château d'Annecy (1862). [Pl. 11].

Profils vers la g. Sérapis avec rouleau de cheveux, *taenia*, *calathos* orné d'un rameau d'olivier, et himation. Isis avec rouleau de cheveux, *basileion*, et himation. À g., dans le champ, ΠΟΜΠΗΙΟC ΚΑΙ ΚΟΡΝΕΛΙΑ (translittération grecque du latin "Pompeius et Cornelia").

Ducis 1862, 26 (Pompée et Cornélie) ; Hudry & Jaulmes 1968, 49 ; Rémy *et al.* 1997, 184.

V.AAA 96 Intaille. I^{er}-II^e s. p.C. Cornaline. 1,7 cm. Anc. coll. Henry Walters, Baltimore (acquisition en 1913). Walters Art Museum, Baltimore : 42.977 (legs en 1931). [Pl. 11].

Profils vers la g. Sérapis avec barbe épaisse, rouleau de cheveux, *taenia*, *calathos* orné de feuilles d'olivier, chiton et himation. Isis avec rouleau de cheveux, *taenia*, *basileion*, chiton et himation.

Inédit.

V.AAA 97 Intaille. I^{er} s. p.C. Jaspe rouge. 2,2 x 1,6 x 0,35 cm. Coll. E. De Segonzac, France. [Pl. 11].

Profils vers la g. Sérapis avec rouleau de cheveux, *calathos* haut, évasé et orné de deux rameaux, chiton et himation. Isis avec *basileion*, himation et nœud isiaque.

Inédit.

V.AAA 98 Intaille. Laodiceia ad Mare (Lattakieh). II^e s. p.C. Jaspe rouge. 2 x 1,7 x 0,3 cm. Coll. J. Soubriez, Île-de-France (depuis 2006). [Pl. 11].

Profils vers la g. Sérapis avec coiffure à *anastolè*, rouleau de cheveux, *taenia*, *calathos* évasé et orné de stries horizontales, et himation. Isis avec rouleau de cheveux, couronne hathorique déformée (?) et himation. Authenticité douteuse.

Inédit.

V.AAA 99 Bague à chaton gravé. II^e s. a.C. Or. D. 1,75 cm (anneau). 1,5 x 1,1 cm (chaton). Anc. coll. privée, Sud de la France. Coll. Fabian de Montjoye, Paris. [Pl. 11].

Profils vers la g. Sérapis avec coiffure à *anastolè*, couronne de laurier, *atef* et himation. Isis avec rouleau de cheveux, boucles libyques, *basileion* avec épi de blé, et himation.

Inédit.

V.AAA 100 Intaille. I^{er} s. a.C. - I^{er} s. p.C. Jaspe rouge dans une bague moderne en or. Commerce d'antiquités, Paris. [Pl. 11].

Profil vers la g. Sérapis avec couronne de laurier, *calathos* évasé avec lèvres sup. saillantes, chiton et himation. Isis avec *basileion*, chiton, himation et boucles libyques.

Millon & Associés, *Archéologie*, Paris, 15 juin 2007, n° 115.

V.AAB 45 Intaille. Tombe féminine (défunte de 40-49 ans), cimetière III (terrain n° 743/1), Rusovce-Gerulata, Bratislava (en 2014). III-IV^e s. p.C. (sépulture contenant une monnaie au nom de Maximin Daïa). Pâte de verre verte dans une bague antique en argent. 1,3 x 1,43 cm. Múzeum mesta, Bratislava : 2014/2/13/DP. [Pl. 12].

À g., Sérapis avec haut *calathos* et himation. À dr., Isis avec rouleau de cheveux, *basileion*, collier et himation.

Schmidtová *et al.* 2016, 86-88 et 97, Ring 1, 185, pl. 5/7-9.

V.AAB 46 Intaille. Laodiceia ad Mare (Lattakieh). II-III^e s. p.C. Agate rubanée. 1,4 x 1 x 0,2 cm. Coll. J. Soubriez, Île-de-France (depuis 2004). [Pl. 12].

À dr., Sérapis avec rouleau de cheveux retenu par une *taenia* et *calathos* évasé. À g. Hélios avec couronne radiée. Au centre, un rameau (?). Authenticité douteuse. Inédit.

V.AAB 47 Crétule. Égypte. II^e s. p.C. Terre cuite. 2,8 x 2,6 cm. Don de l'Egypt Exploration Society (1965). British Museum, Londres : EA 66693 (enregistré sous le n° 1965,0726.10). [Pl. 12].

À dr., Sérapis avec rouleau de cheveux, *calathos* évasé, et himation. À g., Zeus-Ammon avec cornes de bélier et himation. Autour, dans le champ, quelques lettres, dont ΩN derrière Sérapis.

Bailey 2008, 164, pl. 114, n° 3633 (la pastille porte une autre empreinte à l'effigie d'un ibis).

V.AAB 48 Intaille. I^{er}-II^e s. p.C. Cornaline dans une bague antique en bronze. D. 2,22 cm (anneau). Anc. coll. privée, South London - Grand Londres (acquisition entre 1970-1980). Commerce d'antiquités, Londres-Harwich. [Pl. 12].

À g., Sérapis avec rouleau de cheveux retenu par une *taenia*, petit *calathos*, chiton et himation. À dr., Isis avec rouleau de cheveux, *taenia*, chignon, boucles libyques, petit *basileion* (?) et himation. Devant l'épaule dr., un sistre.

TimeLine Auctions, *Ancient Art, Antiquities & Coins*, Londres-Harwich, 4-10 sept. 2018, Session VI, n° 1486.

V.AAB 49 Intaille. I^{er}-II^e s. p.C. Cornaline (restes de la monture métallique). Coll. privée. [Pl. 12].

À dr., Sérapis avec rouleau de cheveux retenu par une *taenia*, haut *calathos*, chiton et himation. À g., Isis avec rouleau de cheveux, boucles libyques, haut *basileion*, himation et noeud isiaque.

Forum Ancient Coins, février 2018 (*online*).

V.AAC 17 Bracelet. Égypte. I^{er}-II^e s. p.C. Argent. D. (max.) 7 cm. Anc. coll. Raymond Pitcairn. Glencairn Museum, Bryn Athyn (PA) : 05JW.369. [Pl. 12].

Anneau se terminant à chaque extrémité par un buste plastique. D'un côté, Sérapis avec *calathos*, chiton à large encolure arrondie et himation sur les épaules. De l'autre, Isis avec boucles libyques, *basileion*, chiton et himation noué.

Romano & Romano 1999, 198-199, n° 365.

V.AAC 18 Bague. Caesarea Maritima (Qesari). II-III^e s. p.C. Bronze. 1,14 x 1,78-1,04 cm (bustes). H. 2,5 cm et D. 1,42-1,57 cm (anneau). Coll. Hendler, Israël. [Pl. 12].

Bustes plastiques en position longitudinale. À dr., Sérapis avec *calathos*, chiton et himation. À g., Isis avec boucles libyques, coiffe hathorique (ou *basileion* ?) et himation noué (?).

Amorai-Stark & Hershkovitz 2016, 371-372, n° 400 (I^{er} s. a.C. - I^{er} s. p.C.).

V.AAD 16 Intaille. Caesarea Maritima (Qesari). II-III^e s. p.C. Jaspe rouge. 1,21 x 0,89 x 0,31 cm. Coll. Hendler, Israël. [Pl. 12].

Tychè, de trois-quarts vers la dr., avec rouleau de cheveux, *polos* turriforme, tunique courte (sorte de péplos) laissant le sein g. nu, et *parazonium*. Pied g. sur une proue de navire et génie portuaire la regardant, de profil vers la dr., accoudé près du pied dr. *Vexillum* dans la dr. levée. Dans la g., Sérapis, de profil vers la g., avec rouleau de cheveux et *calathos*. Ligne de sol.

Hendler & Holland 2015, 273-274, fig. 1 ; Amorai-Stark & Hershkovitz 2016, 92 et 94, n° 68 (I^{er} s. p.C.).

V.AAD 17 Intaille. II-III^e s. p.C. Cornaline. 1,4 x 1,05 x 0,50 cm. Anc. coll. Schlumberger. Bibliothèque nationale de France - Département des Monnaies, Médailles et Antiques, Paris : S 415. [Pl. 12].

En bas, à g., Sérapis, de profil vers la dr., avec rouleau de cheveux, *calathos* haut, et himation. Au-dessus, une étoile à huit rayons dans un croissant de lune ouvert à g. En bas, à dr., Tychè/Fortuna, de trois-quarts vers la dr., avec *calathos*, chiton et himation. Corne d'abondance dans la dr. et gouvernail dans la g. Au centre, de haut en bas, TYXHC ("de Tychè") ΔO|MA.

Mastrocinque 2014, 41, n° 82.

V.AAD 18 Intaille. II-III^e s. p.C. Lapis-lazuli dans une bague moderne en or. Anc. coll. Arthur R. Wellesley, 2^e duc de Wellington. Commerce d'antiquités, Londres. [Pl. 13].

Une déesse panthée (mêlant des traits de Minerve, Victoria et Spes ?), de trois-quarts vers la dr., avec casque, ailes et longue tunique. La dr. tenant un pan du vêtement. Dans la g., Sérapis, de profil vers la g., avec rouleau de cheveux et *calathos*. Ligne de sol.

Scarbrick 1977, 12, n° 145 ("Melpomene").

V.AAD 19 Intaille. II-III^e s. p.C. Jaspe rouge. 1,6 x 1,1 x 0,2 cm. Commerce d'antiquités, Londres. [Pl. 13].

À dr., Sarapis, de profil vers la g., avec rouleau de cheveux, *calathos* haut, et himation. En dessous, un globe et un pilier placés au-dessus d'une haute base moulurée. À g., Isis, de profil vers la dr., avec rouleau de cheveux, *basileion*, chiton et himation. Sittle au bras dr. Sceptre oblique dans la g. baissée et *uraeus* dressé dans la dr. levée. En dessous, un crocodile à dr. Ligne de sol.

Bertolami Fine Arts, *Ancient and Modern Glyptics*, E-Live Auction 62, Londres, 16 sept. 2018, n° 49.

V.ACB 20 Intaille. Trouvaille de surface (mai 2014), Tanis (Tell Sâh el-Hagar). I^{er}-II^e s. p.C. Améthyste. 1,9 x 1,6 x 1 cm. Magasin de fouilles, Sâh el-Hagar : SAN 14-010. [Pl. 13].

À g., Sérapis, de trois-quarts vers la dr., avec rouleau de cheveux, *calathos* évasé, chiton et himation passant sur l'épaule dr. Sceptre dans la dr. levée et la g. baissée vers Cerbère tricéphale. À dr., Isis, de trois-quarts vers la g., avec rouleau de cheveux, boucles libyques, *basileion*, chiton et himation. Sistre dans la g. levée et sittle dans la dr. baissée. Ligne de sol.

Leclère 2013-2014, 140.

V.AD 4 Intaille. II^e s. p.C. Nicolo. 1,3 x 1 x 0,3 cm. Commerce d'antiquités, Londres. [Pl. 13].

À g., Sérapis, de trois-quarts vers la g., avec rouleau de cheveux, *calathos*, chiton et himation passant sur l'épaule g. Couronne (?) dans la dr. baissée et la g. ramenée à la taille et enveloppée dans l'himation. À dr., Sérapis, de trois-quarts vers la g., avec rouleau de cheveux, *calathos*, chiton et himation passant sur l'épaule g. Sceptre dans la g. baissée et la dr. levée à hauteur du visage. Ligne de sol.

Bertolami Fine Arts, *Antiquities, Glyptic and Medieval Art*, Auction 43, Londres, 19 avril 2018, n° 294.

V.BAA 14 Bague. Égypte. I^{er}-II^e s. p.C. Or. D. 2,5 cm (chaton). D. 2,2 cm (anneau). Anc. coll. Raymond Pitcairn. Glencairn Museum, Bryn Athyn (PA) : 05.JW.346. [Pl. 13].

À dr., Sérapis, de face, avec barbe partagée au milieu du menton, coiffure à *anastolè*, large *calathos*, chiton et himation passant sur l'épaule g. À g., Isis, de face, avec boucles libyques, grande couronne hathorique, himation et nœud isiaque. Au centre, Harpocrate, de face, avec haut *pschent*. Index dr. tendu vers la bouche.

Romano & Romano 1999, 211, n° 405.

V.BAD 46 Intaille. II-III^e s. p.C. Cornaline (ébréchée en bas à g.). L. 1,5 cm. Anc. coll. privée, Londres (acquisition dans les années 1970). Commerce d'antiquités, Londres-Harwich. [Pl. 13].

Sérapis, de profil vers la g., avec rouleau de cheveux et haut *calathos*. De chaque côté, une Nikè ailée tenant une couronne et une palme. En dessous, un aigle, de face, avec ailes éployées et tête vers la g.

TimeLine Auctions, Londres-Harwich, 20-24 févr. 2018, Session III, n° 1862.

V.BAD 47 Intaille. II-III^e s. p.C. Cornaline. 1,5 x 1,1 x 0,4 cm. Commerce d'antiquités, Londres. [Pl. 13].

Sérapis, de profil vers la g., avec rouleau de cheveux, *taenia* et *calathos*. De chaque côté, une Nikè ailée, drapée, tenant une palme et une couronne. En dessous, un aigle, de face, avec ailes éployées et tête vers la dr. Ligne de sol.

Bertolami Fine Arts, *Antiquities, Glyptic and Medieval Art*, Auction 43, Londres, 19 avril 2018, n° 264.

V.BAD 48 Intaille. II-III^e s. p.C. Agate. H. 1,9 cm. Commerce d'antiquités, Paris. [Pl. 13].

Sérapis, de profil vers la g., avec rouleau de cheveux et haut *calathos*. De chaque côté, une enseigne surmontée d'une Nikè ailée tenant une couronne et une palme. En dessous, un aigle, de face, avec ailes éployées et tête vers la g. Ligne de sol.

Daguerré, *Archéologie. Lots 1 à 71. Provenant notamment de la collection du vicomte de B. (1905-1985)*, Paris, 14 novembre 2014, 6, n° 17.

V.BAD 49 Crétule. II-III^e s. p.C. Terre cuite. L. 0,9 cm. Commerce d'antiquités, Watkinsville (GA). [Pl. 13].

Sérapis, de profil vers la dr., avec rouleau de cheveux et *calathos*. De chaque côté, une Nikè ailée tenant une couronne. En dessous, un aigle, de face, avec ailes éployées et tête vers la dr.

VAuctions, Triskeles Sale 18, 13 déc. 2016, n° 545 (*online*).

V.BBC 47 Intaille. II-III^e s. p.C. Agate. 1,63 x 1,12 x 0,51 cm. Anc. coll. Constantine Schmidt-Ciażyński. National Museum, Cracovie (1886) : IV-Ew-Zł-170. [Pl. 13].

Sérapis, de trois-quarts vers la dr., avec rouleau de cheveux, *calathos*, chiton et himation passant sur l'épaule dr. Sceptre dans la dr. levée et la g. baissée vers Cerbère. Trône sans dossier. À g., (Isis-)Tychè/Fortuna, de trois-quarts vers la dr., avec rouleau de cheveux, *calathos*, chiton et himation. Corne d'abondance dans la dr. et gouvernail dans la g. À dr., Isis "à la voile", le corps vers la dr., mais la tête vers la g., avec rouleau de cheveux, *basileion*, chiton et himation flottant à l'arrière. Bateau propulsé vers la dr. à l'aide de rames.

Gołyźniak 2017, 216, n° 447, pl. 64.

V.BBC 48 Intaille. II-III^e s. p.C. Jaspe sanguin dans une bague moderne en or. 2 x 1,5 cm. Commerce d'antiquités, Paris. [Pl. 13].

Sérapis, de trois-quarts vers la g., avec rouleau de cheveux, *calathos* haut et évasé, chiton et himation passant sur l'épaule g. Sceptre dans la g. levée et la dr. baissée vers Cerbère. Trône à dossier haut élargi. À dr., Isis, de trois-quarts vers la g., avec rouleau de cheveux, haut *basileion*, chiton et himation. Corne d'abondance dans la g. et sceptre dans la dr. À g., Déméter, de trois-quarts vers la dr., avec *calathos*, voile, chiton et himation.

Torche dans la dr. levée et épis (?) dans la g. baissée. Ligne de sol.

D. Lebourrier, Vente Expertissim, 2014, n° 2014121076 (*online*).

V.BCB 13 Groupe plastique en amulette. II-III^e s. p.C. Bronze. H. 4 cm. Ägyptisches Museum, Berlin : 8871. [Pl. 14].

À g., Isis, de face, avec haut *basileion*, chiton et himation noué. Sistre dans la dr. brandie et situle dans la g. baissée. Au centre, Harpocrate, de face, déhanché, nu, la tête penchée vers la g. et coiffée du *pschent*. Corne d'abondance dans la g. et l'index dr. tendu vers la bouche. À ses pieds, à dr., un tronc d'arbre servant de support à la *cornucopia*. À dr., Sérapis, de face, avec haut *calathos*, chiton et himation passant sur l'épaule g. Bras dr. baissé (brisé à mi-bras) et bras g. levé (brisé à partir du coude). Socle commun aux trois divinités.

Tran tam Tinh 1983, 115-116, n° IB 30, pl. XXIV, fig. 44.

V.BCB 14 Collier à figurines. Égypte. II^e s. p.C. Faïence bleue, verre et or. 3 x 1,2 cm (Sérapis) ; 4 x 1,1 cm (Aphrodite) ; 2,6 x 1 cm (Harpocrate). Anc. coll. Raymond Pitcairn. Glencairn Museum, Bryn Athyn (PA) : 15.JW.121. [Pl. 14].

Collier de faïence bleue avec perles de verre et d'or, et trois figurines en or. Au centre, Aphrodite Anadyomène, de face, avec diadème, collier et manteau autour des jambes. À g., Sérapis, de face, avec barbe épaisse, large *calathos*, chiton et himation. Patère dans la dr. baissée et la g. ramenée à la taille et enveloppée dans l'himation. À dr., Harpocrate nu, de face, avec boucle latérale, haut *pschent*, et index dr. porté à la bouche. À sa g., un support vertical (tronc ou pilier).

Romano & Romano 1999, 238, n° 495.

V.BCB 15 Groupe plastique en amulette. Réputé provenir d'Ulpia Traiana Sarmizegetusa (Dacie). II-III^e s. p.C. Bronze. H. 3,7 cm. Achat chez Mauthner László, Budapest (1926). Hungarian National Museum, Budapest : RR 1/1926. [Pl. 15].

À g., Isis, de face, la tête légèrement tournée vers la dr., avec *basileion*, chiton et himation noué. La dr. brandie pour tenir à l'origine un sistre (?) et la g. ramenée à la taille. Au centre, Harpocrate, de face, déhanché, nu, avec mantelet sur l'épaule g., boucle latérale et *pschent*. Corne d'abondance dans la g. et l'index dr. tendu vers la bouche. À ses pieds, à dr., un tronc d'arbre servant de support à la *cornucopia*. À dr., Sérapis, de face, la tête légèrement tournée vers la g., avec *calathos*, chiton et himation passant sur l'épaule g. Patère dans la dr. baissée et, à l'origine, sceptre (?) dans la dr. Socle commun aux trois divinités³.

Paulovics 1927, 90, fig. 27 ; Kater-Sibbes 1973, 181, n° 916 ; Tran tam Tinh 1983, 106-107, n° IB 1,

pl. XIV, fig. 29 ; Clerc & Leclant 1994b, 682, n° 160 ; Alföldy-Gázdac 2005, 43-44, n° 9, pl. 4, fig. 4-5 ; Mráv & Szabó 2016, 144, n° 19, pl. 38a.

V.BCB 16 Amulette parallélépipédique (avec anneau de suspension). Égypte. II-III^e s. p.C. Bronze. L. 2,3 cm. Anc. coll. privée du sud-ouest de Londres (acquisition dans les années 1970). Commerce d'antiquités, Londres-Harwich. Coll. privée, Mons. [Pl. 15].

Sur chaque face, une figure gravée. 1) Sérapis, de trois-quarts vers la dr., avec rouleau de cheveux, *calathos*, chiton et himation. Long sceptre dans la dr. et la g. ramenée à la taille. 2) Isis, de trois-quarts vers la g., avec rouleau de cheveux, haut *basileion*, chiton et himation. Long sceptre dans la dr. et corne d'abondance dans la g. 3) Déméter, de trois-quarts vers la dr., avec *calathos*, voile, chiton et himation. Torche dans la dr. levée et épis (?) dans la g. baissée. 4) Scorpion avec pinces vers le haut.

TimeLine Auctions, *Ancient Art, Antiquities & Coins*, Londres-Harwich, 4-10 sept. 2018, Session V, n° 802.

V.CA 6 Scaraboïde au plat gravé. II-III^e s. p.C. Pâte de verre. L. 1,8 cm (?). Anc. coll. privée, Est-Anglie (acquisition sur le marché londonien). Commerce d'antiquités, Londres-Harwich. [Pl. 15].

En haut, au centre, Sérapis, de profil vers la dr., avec haut *calathos* et himation. À g., le buste d'Isis, de profil vers la dr., avec chignon, *basileion*, himation et nœud isiaque (?). À dr., un petit buste, de profil vers la g. En bas, un buste barbu et drapé, de profil vers la dr., encadré de chaque côté par le buste d'un Dioscure, vu de profil, la tête coiffée d'une étoile.

TimeLine Auctions, Londres-Harwich, 20-24 févr. 2018, Session III, n° 1534.

V.CA 7 Intaille. II-III^e s. p.C. Cornaline dans une bague moderne en or. 1,7 x 1,3 cm. Commerce d'antiquités, Toulouse. [Pl. 15].

En haut, au centre, Sérapis, de profil vers la g., avec rouleau de cheveux, haut *calathos* et himation. De chaque côté, une petite Nikè ailée et drapée, tenant une palme et une couronne. En bas, à g., Tychè (?) debout et drapée, de trois-quarts vers la dr., tenant de la dr. une corne d'abondance (?) de la dr. En vis-à-vis, à dr., Athéna (?), debout, casquée (?) et drapée, de trois-quarts vers la g., tenant un sceptre de la g. Au centre, le mont Argée surmonté d'une couronne. En dessous, un quadrupède (un bovidé plutôt que l'habituel cheval ?) allant vers la g. sur une ligne de sol.

M. Labarbe, *Archéologie*, Toulouse, 29 mars 2015, n° 529.

V.D 12 Intaille. Vesunna (Périgueux), Aquitaine. Cornaline. 1,6 x 1,2 cm. Anc. coll. Wlgrin de Taillefer. Musée gallo-romain, Périgueux : G.302. [Pl. 15].

À dr., Sérapis, de profil vers la g., avec rouleau de cheveux, *taenia*, large *calathos* orné de pointillés, chiton et

3/ Deux rivets modernes, non visibles sur la photographie, y sont encastés.

himation. À g., un petit guerrier nu⁴, de trois-quarts vers la g., les jambes croisées, nu, vêtu d'un unique mantelet tombant dans le dos. Une lance courte et oblique sur l'épaule dr. et un attribut indéterminé dans la g. brandie vers l'avant. Un bouclier à ses pieds. Ligne de sol.

Taillefer 1821, 368, pl. X, n° 11 (Jupiter-Sérapis et Vénus portant un Amour) ; Girardy-Caillat 2013, 290, n° 166, fig. 395.

VI.D 13 Intaille. III^e s. p.C. Jaspe rouge. 2,5 x 1,8 cm. Commerce d'antiquités, Londres. [Pl. 15].

À dr., un buste de Sérapis, de profil vers la g., avec rouleau de cheveux, *calathos*, chiton et himation. À g., le buste de Caracalla jeune, lauré et imberbe, de profil vers la dr., avec cheveux courts et *paludamentum*.

Peter Szuhay, Londres, déc. 2014 (*online*).

VI.BA 36 Intaille. Au sud du mur sud du castrum (II), Vindolanda (Chesterholm). III^e s. p.C. Pâte de verre verte. 1,3 x 1 x 0,3 cm. Vindolanda Museum, Chesterholm : Small find 7989. [Pl. 15].

Profil vers la g. Barbe épaisse. *Calathos*. Cornes de bélier. Himation.

Birley & Greene 2006, 110, n° 51.

VI.BA 37 Crétule. Archives, Dolichè (Dülük). II-III^e s. p.C. Terre cuite. 0,8 x 0,5 cm. Musée archéologique, Gaziantep : 713.6.99 (achat en 1998-2001). [Pl. 15].

Profil vers la dr. *Calathos*. Cornes de bélier.

Önal 2014, 204, n° 202, pl. 24.

VI.BA 38 Bague. Trouvaille de surface, Marina el-Alamein. Fin du I^{er}-II^e s. p.C. Bronze. H. 1,1 cm (buste). D. 1,6 cm (anneau). Magasin de fouilles, Marea ou Mersa Matruh : 10/S/03. [Pl. 15].

Buste plastique en position longitudinale. *Calathos*. Cornes de bélier.

Bąkowska 2005, 100-102 et 105, n° 2, fig. 2.2 ; Bąkowska-Czerner 2009, 130 ; Bąkowska-Czerner & Czerner 2015, 1620-1621, fig. 3.

VI.BA 39 Intaille. I^{er}-II^e s. p.C. Cornaline dans une bague moderne en or. 1,5 x 1,1 cm (chaton). Anc. coll. Monsieur D. Commerce d'antiquités, Paris. [Pl. 16].

Profil vers la g. *Calathos* orné de pointillés. Cornes de bélier. Himation. Dans le champ, à dr., MAIN.

Beaussant Lefèvre, *Intailles – Objets de vitrine. Orfèvrerie ancienne – Argenterie moderne*, 2 déc. 2015, Paris, 62-63, n° 282 ; Galerie Fabian de Montjoye, Paris, 2017, n° 2250 (*online*).

VI.BA 40 Intaille. II-III^e s. p.C. Cornaline. L. 1 cm. Commerce d'antiquités. [Pl. 16].

Profil vers la g. Rouleau de cheveux. *Calathos* évasé. Cornes de bélier. Himation.

Mutasem, Vente eBay, nov. 2010 (*online*).

VI.CA 30 Intaille. Caesarea Maritima (Qesari). II^e s. p.C. Jaspe brun-rouge. 1,19 x 0,93 x 0,27 cm. Coll. Hendler, Israel. [Pl. 16].

Profil vers la g. Rouleau de cheveux. Rayons solaires. *Calathos* haut et orné d'un rameau. Chiton et himation.

Amorai-Stark & Hershkovitz 2016, 35, n° 5.

VI.CA 31 Intaille. Caesarea Maritima (Qesari). II^e s. p.C. Jaspe rouge (fragment sup. dr.). 0,7 x 0,83 x 0,22 cm. Coll. Hendler, Israel. [Pl. 16].

Profil vers la dr. Rayons solaires. *Calathos* haut, orné de rameaux, et précédé de l'atef. Identification douteuse (le buste pouvant être panthée, et donc de type VI.EAA-EAC ou EAE-EAG).

Amorai-Stark & Hershkovitz 2016, 37, n° 8.

VI.CA 32 Camée. I^{er}-II^e s. p.C. Pâte de verre. Anc. coll. G. Sangiorgi, Rome. Anc. coll. privée, Monaco (depuis les années 1970). Commerce d'antiquités, Londres. [Pl. 16].

De face. Tête légèrement tournée vers la g. Barbe épaisse. Coiffure à *anastolè* (?). *Calathos* large et évasé. Six rayons solaires. *Paludamentum* attaché sur l'épaule dr.

Christie's, *Antiquities*, Sale 14230, Londres, 5 juillet 2017, n° 103 (avec une autre pâte de verre).

VI.CD 12 Intaille. II-III^e s. p.C. Calcédoine bleue. 1,8 x 1,2 cm. Coll. privée, Oxford. [Pl. 16].

Buste d'Héliosérapis, de profil vers la g., avec rouleau de cheveux, *calathos*, cinq rayons solaires et himation. En dessous, un aigle, de face, avec ailes éployées et tête vers la g. De chaque côté, une enseigne surmontée d'une Nikè ailée tenant une couronne. Ligne de sol.

Inédit.

VI.CD 13 Intaille. II-III^e s. p.C. Cornaline (ébréchée dans la partie sup.). 1,7 x 1,5 cm. Commerce d'antiquités. [Pl. 16].

Buste d'Héliosérapis, de profil vers la g., avec *calathos* et rayons solaires, posé sur un croissant de lune. En dessous, un aigle, de face, avec ailes entrouvertes et tête vers la dr. De chaque côté, une enseigne surmontée d'une Nikè ailée (?). Ligne de sol.

Vente eBay, février 2018 (*online*).

VI.DA 18 Amulette rectangulaire (avec anneau de suspension). I^{er}-III^e s. p.C. Plomb. H. 2 cm. Anc. coll. privée européenne (acquisition dans les années 1990). Commerce d'antiquités, Londres. [Pl. 16].

A : Buste de face avec barbe épaisse, *calathos*, chiton et himation (?).

R : EIC | ZEYC | CEPA | IIIC ("Un est Zeus Sérapis !").

Bertolami Fine Arts, *Antiquities and Traditional Arts of Africa, West Asia and India*, Asta 36, Londres, 15 sept. 2017, n° 128.

4/ Notant une différence stylistique, Erika Zwierlein-Diehl considère que cette figure a été ajoutée sur la pierre à l'époque moderne. Wlgrin de Taillefer ne nous dit en tout cas rien des circonstances de découverte sur le site de Vesunna.

VI.EAA 38 Intaille. Caesarea Maritima (Qesari). II-III^e s. p.C. Cornaline (éclat dans la partie sup.). 1,5 x 1,2 x 0,32 cm. Coll. Hendler, Israël. [Pl. 16].

Profil vers la g. *Calathos* (ou disque solaire?) manquant. Cornes de bélier. Rayons solaires. Identification douteuse.

Amorai-Stark & Hershkovitz 2016, 36, n° 6.

VI.EAA 39 Intaille. II^e s. p.C. Agate. 1,65 x 1,2 x 0,7 cm. Commerce d'antiquités, Londres. [Pl. 16].

Profil vers la g. *Calathos*. Cornes de bélier. Rayons solaires. Himation.

Bertolami Fine Arts, *Ancient and Modern Glyptics*, E-Live Auction 56, Londres, 11 mars 2018, n° 39.

VI.EAA 40 Intaille. II-III^e s. p.C. Jaspe rouge. L. 1,4 cm. Commerce d'antiquités, Londres. [Pl. 17].

Profil vers la g. Rouleau de cheveux. *Calathos* haut et évasé. Cornes de bélier. Rayons solaires. Himation.

Artemission Gallery, Londres (*online*).

VI.EAA 41 Intaille. II-III^e s. p.C. Cornaline. L. 1,2 cm. Commerce d'antiquités, Paris. [Pl. 17].

A : Profil vers la g. *Calathos* haut et évasé, avec lèvres sup. saillante. Cornes de bélier. Sept rayons solaires. Himation.

R : Un lion allant vers la g. Devant lui, à g., un autel (?). Dans le champ, quelques lettres. Ligne de sol.

Étude Ève, *Numismatique - intailles - judaïca - art russe - Montres - Bijoux - Objets scientifiques et objets de vitrine - Orfèvrerie ancienne et moderne*, Paris, 17-19 déc. 2016, n° 26.

VI.EAA 42 Intaille. II-III^e s. p.C. Jaspe. Anc. coll. privée. Commerce d'antiquités, Paris.

Profil vers la g. Rouleau de cheveux. *Calathos*. Cornes de bélier. Rayons solaires. Himation.

L. Ciani & J. Florange, *Catalogue de camées, scarabées, intailles composant la collection de M. X*, Paris, 21-22 mai 1926, 18, n° 238, pl. VII.

VI.EAE 21 Intaille. II^e s. p.C. Cornaline. 1,1 x 1 x 0,25 cm. Anc. coll. Wilfried Koppenwallner, Salzbourg. Commerce d'antiquités, Cologne. [Pl. 17].

Profil vers la g. Rouleau de cheveux. *Calathos* évasé et orné de pointillés. Cornes de bélier. Rayons solaires. Himation. À g. un trident combiné à un serpent.

Kölnener Münzkabinett, Auktion 105, Cologne, 16 sept. 2016, 264, n° 1355.

VI.EAE 22 Crétule. Archives, Dolichè (Dülük). II-III^e s. p.C. Terre cuite. 1 x 6,5 cm. Musée archéologique, Gaziantep : 146.22.02 (achat en 1998-2001). [Pl. 17].

Profil vers la dr. Large *calathos*. Cornes de bélier. Rayons solaires (?). À dr. un trident combiné à un serpent (?).

Önal 2014, 204, n° 203, pl. 24 (qui le rapproche de l'intaille VI.EAE 11).

VI.EAF 7 Intaille. II-III^e s. p.C. Jaspe vert. H. 1,7 cm. Marché de l'art israélien (Galerie Sasson, Jérusalem). Commerce d'antiquités, Bâle. [Pl. 17].

Profil vers la g. Barbe épaisse. *Calathos*. Cornes de bélier. Sept rayons solaires. Himation. À g., un trident combiné à un serpent. À dr., une corne d'abondance.

Vente J.-D. Cahn AG, déc. 2014 (*online*).

VI.EAG 2 Intaille. II-III^e s. p.C. Cornaline. 1,29 x 1 x 0,32 cm. Anc. coll. Constantine Schmidt-Ciążyński (?). National Museum, Cracovie (1886) : IV-Ew-Zł-771. [Pl. 17].

Profil vers la g. Barbe épaisse. *Calathos*. Cornes de bélier. Rayons solaires. Himation. À g., un trident.

Gołyźniak 2017, 221, n° 473, pl. 68.

A. 55 Intaille magique. Trouaille fortuite (labour), Veszprémvarsány-Lázi (Pannonie Inférieure). III^e s. p.C. Héliotrope. 2,37 x 2,5 x 0,3 cm. Győr, Xantus János Múzeum, 64.169.1. [Pl. 17].

A : À dr., Osiris momiforme debout, de face, avec perruque et couronne (végétale?). *Flagellum* dans chaque main. À g., anguipède alectorocéphale, de face, la tête vers la dr., avec cuirasse et jupe à lambrequins (incisions horizontales saillantes dans la partie inf.). Bouclier dans la g. tendue vers l'avant et *flagellum* dans la dr. levée. Dans le champ, entre eux, une étoile à six rayons. Tout autour, ΦΙΛΟCEΡΑΙΙΝ ΑΓΑΘΩΝΑ ("Agathôn, l'aimé de Sérapis").

R : Au centre, ΑΒΡΑΧΑΕ ("Abrahas") et, tout autour, ΑΒΑΝΑ|ΘΑΝΑΛΒΑ (palindrome "Abanathanalba") en haut à g., ΗΛΙΑ|ΜΒΡΩ ("Heliambro") en haut à dr., CΕΜΕ|CΙΑΜ ("Semesilam") en bas à g., avec étoile à six rayons en dessous, et ΔΑΜΝΑ|ΜΕΝΕΥ ("Damnameneu") en bas à dr.

Fitz 1998, 115, n° 240 ("ΦΙΛΟCEΡΑΙΙΝ ΑΓΑΘΜΝΑ"); Gesztelyi 1998, 141, n° 36 ; Kovács 2007, 24 et 102, n° 53.

A. 56 Bague à double chaton gravé. II-III^e s. p.C. Argent. L. 2,5 cm et D. 2,018 cm (anneau). Anc. coll. privée, Essex (acquisition sur le marché anglais dans les années 1990). Commerce d'antiquités, Londres. [Pl. 17].

CEΡΑΙΙ | CΩZE (ME) ("Sérapis, sauve-moi !").

TimeLine Auctions, Londres-Harwich, 5-9 sept. 2017, Session III, n° 1891 ; OptimoIK Ltd, Vente eBay, juillet 2018 (*online*).

A. 57 Bague à chaton gravé. II^e s. p.C. Argent. L. 2,24 cm et D. 1,819 cm (anneau). Anc. coll. privée (acquisition avant 1975). Commerce d'antiquités, Londres-Harwich. [Pl. 17].

Sur le chaton octogonal, CEΡΑΙΙC ("Sérapis").

TimeLine Auctions, Londres-Harwich, 5-9 sept. 2017, Session III, n° 1951.

A. 58 Bague à chaton gravé. III-IV^e s. p.C. Argent doré. D. 1,7 cm (anneau). Anc. coll. privée (acquisition avant 1960). Commerce d'antiquités, Munich. [Pl. 17].

DEDIT | SANCTO | SERA(PO) ("[Un tel] a dédié au vénérable Sérapis").

G. Hirsch, *Antike Kunstobjekte*, Auktion 335, Munich, 6 février 2018, n° 622.

TABLE DES PLANCHES

Planche 1

- I.AB 263 (Kölner Münzkabinett, Auktion 105, Cologne, 16 sept. 2016, 263, n° 1353).
 V.AAA 28 (Kölner Münzkabinett, Auktion 105, Cologne, 16 sept. 2016, 264, n° 1359).
 VI.CA 8 (Gołyźniak 2017, pl. 68, n° 471).
 VI.EAE 2* (© Cornell University Library).
 VI.EAE 6* (© Cornell University Library).

Planche 2

- I.AA 105 (Amorai-Stark & Hershkovitz 2016, 38, n° 9).
 I.AA 106 (Vente en ligne de Peter Szuhay, Londres, 2014).
 I.AA 107 (TimeLine Auctions, Londres-Harwich, 5-9 sept. 2017, n° 1699).
 I.AB 397* (Winkelmann & Marquardt 2013, 390, n° C.1.24).
 I.AB 398 (© Walters Art Museum, Baltimore).
 I.AB 399 (Önal 2014, pl. 23, n° 194).
 I.AB 400 (Önal 2014, pl. 23, n° 195).
 I.AB 401 (Önal 2014, pl. 23, n° 196).
 I.AB 402 (Önal 2014, pl. 23, n° 197).
 I.AB 403 (Önal 2014, pl. 23, n° 198).
 I.AB 404 (Önal 2014, pl. 23, n° 199).
 I.AB 405 (Önal 2014, pl. 23, n° 200).

Planche 3

- I.AB 406 (Önal 2014, pl. 24, n° 201).
 I.AB 407 (Amorai-Stark & Hershkovitz 2016, 37, n° 7).
 I.AB 408 (Forum Ancient Coins, Album *Gemstones and Beads from Caesarea Maritima*, 2011, BCC g3).
 I.AB 409 (© Coll. Richard Swan, Londres).
 I.AB 410 (Wagner & Boardman 2017, 205, n° 191).
 I.AB 411 (© Bibliothèque nationale de France).
 I.AB 412 (© Bibliothèque nationale de France).
 I.AB 413 (Palma Venetucci 2010, pl. XIV, fig. 2).
 I.AB 414 (Vente en ligne sur Catawiki, 2018, n° 18059877).
 I.AB 415 (Vente en ligne de Praefectus Coins, Burnaby-Blaine, 2018, n° ANT3510).
 I.AB 416 (Vente en ligne d'Artemis Gallery Ancient Art, Erie, 2018, n° #128032).
 I.AB 417 (Vente en ligne sur eBay, 2018).

Planche 4

- I.AB 418 (Vente en ligne de Peter Szuhay, Londres, 2014).
 I.AB 419 (Vente en ligne de Peter Szuhay, Londres, 2018).
 I.AB 420 (© Beazley Archive, Oxford).
 I.AB 421 (© Beazley Archive, Oxford).
 I.AB 422 (Vente en ligne d'Antient & Oriental and C. J. Martin Coins Ltd, Londres, 2018, n° AS-3192).
 I.AB 423 (Bertolami Fine Arts, Londres, 9 nov. 2018, n° 226).
 I.AB 424 (Bertolami Fine Arts, Londres, 9 nov. 2018, n° 293).
 I.AB 425 (Vente en ligne d'Antient-Jewellery, Londres, 2017, n° INT00XVANT925).

- I.AB 426 (TimeLine Auctions, Londres, 9-12 sept. 2015, n° 182).
 I.AB 427 (1-2) (TimeLine Auctions, Londres-Harwich, 5-9 sept. 2017, n° 194).
 I.AB 428 (TimeLine Auctions, Londres-Harwich, 22-27 mai 2018, n° 143).

Planche 5

- I.AB 429 (TimeLine Auctions, Londres-Harwich, 23-28 nov. 2018, n° 123).
 I.AB 430 (Vente en ligne de Medusa Ancient Art, Montréal, 2018, n° M6955).
 I.AB 431 (Gorny & Mosch, Auktion 235, Munich, 16 déc. 2015, 156, n° 302).
 I.AB 432 (Gorny & Mosch, Auktion 235, Munich, 16 déc. 2015, 162, n° 325).
 I.AB 433 (Gorny & Mosch, Auktion 243, Munich, 14 déc. 2016, 134, n° 306).
 I.AB 434 (G. Hirsch, Auktion 312, Munich, 22-23 sept. 2015, n° 1348).
 I.AB 435 (Étude Ève, Paris, 14 déc. 2010, n° 277).
 I.AB 436 (Étude Ève, Paris, 20 juin 2012, n° 316).
 I.AB 437 (Étude Ève, Paris, 17-19 déc. 2016, n° 34).

Planche 6

- I.AB 438 (1-2) (Archaeological Center, Auction 42, Tel Aviv, 23 avril 2008, n° 99).
 I.AB 439 et 439* (Vente en ligne de VAuctions, Triskeles Sale 18, 13 déc. 2016, n° 544).
 I.AB 440 (Vente en ligne sur eBay, 2011).
 I.AB 441 (Vente en ligne sur eBay, 2016).
 I.AB 442 et 442* (© Coll. privée).
 I.AC 64 (© Allard Pierson Museum, Amsterdam).
 I.AC 65 (© Glencairn Museum, Bryn Athyn).
 I.AC 66 (1-2) (Amorai-Stark & Hershkovitz 2016, 370, n° 399).

Planche 7

- I.AC 67 (1-3) (Forum Ancient Coins, Album *Bronze Metal Artifacts from Caesarea*, 2016, BCC MA16).
 I.AC 68 (1-2) (Bulsink 2015, 128, n° 149).
 I.AC 69 (1-2) (Vente en ligne sur Catawiki, 2018, n° 2615437).
 I.AC 70 (1-2) (Vente en ligne sur VCoins, 2018, n° A26241).
 I.AC 71 (Phidias, Paris, 3 déc. 2015, n° 345).
 I.BA 32 (Christie's, Sale 6060, Londres, 14 avril 2011, n° 110).
 I.BA 33 (TimeLine Auctions, Londres-Harwich, 22-27 mai 2018, n° 939).

Planche 8

- I.BA 34 (G. Hirsch, Auktion 274, Munich, 20-21 Sept. 2011, n° 1770).
 I.BA 35 (© Coll. privée).
 I.BB 38 (Laffi 2012, n° 62).
 I.BB 39 (TimeLine Auctions, Londres-Harwich, 22-27 mai 2018, n° 142).
 I.BC 23 (© Rijksmuseum van Oudheden, Leyde).
 I.BC 24 (© Beazley Archive, Oxford).

- I.BC 25 (Bertolami Fine Arts, E-Live Auction 56, Londres, 11 mars 2018, n° 68).
 I.FC 9 (Phidias, 7 juin 2016, Paris, n° 551).
 I.G 11 (© Glencairn Museum, Bryn Athyn).
 I.G 12 (Gołyźniak 2017, pl. 67, n° 468).
 I.G 13 (1-2) (© Polish-Egyptian Preservation Mission at Marina el-Alamein. P. Zambrzycki).

Planche 9

- I.H 22 (Szabó 2015-2016, fig. 1.1).
 I.H 23 (Gołyźniak 2017, pl. 68, n° 470).
 II.AA 28 (Scarlsbrick *et al.* 2017, 166, n° 152).
 II.AA 29 (Scarlsbrick *et al.* 2016, 154, n° 153).
 II.AA 30 (1-2) (Vente en ligne sur eBay, 2017).
 II.AA 31 et 31* (Beaussant Lefèvre, Paris, 2 déc. 2015, n° 330).
 II.AB 46 (© Coll. J. Soubriez).
 II.AB 47 (Forum Ancient Coins, Album *Gemstones and Beads from Caesarea Maritima*, 2014, BCC g12).
 II.AB 48 (Vente en ligne d'Antic-Jewellery, Londres, août 2018, n° 10436).
 II.B 7 (Gorny & Mosch, Auktion 235, Munich, 16 déc. 2015, n° 329).

Planche 10

- III.AA 7 (Lafli 2012, n° 127).
 III.AA 8 et 8* (Sadde, Dijon, 15 février 2014, n° 215).
 III.AB 7 (Zwierlein-Diehl 1992, pl. 21, n° 32).
 III.AB 8 (Gołyźniak 2017, pl. 59, n° 411).
 III.AB 9 (Gołyźniak 2017, pl. 59-60, n° 412).
 III.AB 10 (© Rijksmuseum van Oudheden, Leyde).
 III.AC 5 et 5* (TimeLine Auctions, Londres-Harwich, 4-10 sept. 2018, n° 1417).
 III.C 37 et 37* (Amorai-Stark & Hershkovitz 2016, 38, n° 10).
 III.D 9 (© Beazley Archive, Oxford).

Planche 11

- III.D 10 (1-2) (Vente en ligne sur eBay, 2018).
 III.D 11 (Vente en ligne sur eBay, 2010).
 V.AAA 95 et 95* (© Musée-château d'Annecy).
 V.AAA 96* (© Walters Art Museum, Baltimore).
 V.AAA 97 (© Coll. E. De Segonzac).
 V.AAA 98 (© Coll. J. Soubriez).
 V.AAA 99 (1-2) (© Coll. Fabian de Montjoye).
 V.AAA 100 (Millon & Associés, Paris, 15 juin 2007, n° 115).

Planche 12

- V.AAB 45 (Schmidtová *et al.* 2016, 185, pl. 5/7).
 V.AAB 46 (© Coll. J. Soubriez).
 V.AAB 47 et 47 (dessin) (© The Trustees of The British Museum).
 V.AAB 48 (TimeLine Auctions, Londres-Harwich, 4-10 sept. 2018, n° 1486).
 V.AAB 49 (Forum Ancient Coins, 2018).
 V.AAC 17 (© Glencairn Museum, Bryn Athyn).
 V.AAC 18 (1-2) (Amorai-Stark & Hershkovitz 2016, 371, n° 400).
 V.AAD 16 (Amorai-Stark & Hershkovitz 2016, 92, n° 68).

- V.AAD 17 (© Bibliothèque nationale de France).

Planche 13

- V.AAD 18 (© Beazley Archive, Oxford).
 V.AAD 19 (Bertolami Fine Arts, E-Live Auction 62, Londres, 16 sept. 2018, n° 49).
 V.ACB 20 (© Mission française des fouilles de Tanis).
 V.AD 4 et 4* (Bertolami Fine Arts, Auction 43, Londres, 19 avril 2018, n° 294).
 V.BAA 14 (© Glencairn Museum, Bryn Athyn).
 V.BAD 46 (TimeLine Auctions, Londres-Harwich, 20-24 févr. 2018, n° 1862).
 V.BAD 47 (Bertolami Fine Arts, Auction 43, Londres, 19 avril 2018, n° 264).
 V.BAD 48 (Daguerre, Paris, 14 novembre 2014, n° 17).
 V.BAD 49 (Vente en ligne de VAuctions, Triskeles Sale 18, 13 déc. 2016, n° 545).
 V.BBC 47 (Gołyźniak 2017, pl. 64, n° 447).
 V.BBC 48 (Vente en ligne sur Expertissim, 2014, n° 2014121076).

Planche 14

- V.BCB 13 (© Staatliche Museen zu Berlin, Ägyptisches Museum und Papyrussammlung, Foto: Sandra Steiß).
 V.BCB 14 (1-2) (© Glencairn Museum, Bryn Athyn).

Planche 15

- V.BCB 15 (© Hungarian National Museum, Budapest).
 V.BCB 16 (TimeLine Auctions, Londres-Harwich, 4-10 sept. 2018, n° 802).
 V.CA 6 (TimeLine Auctions, Londres-Harwich, 20-24 févr. 2018, n° 1534).
 V.CA 7 (M. Labarbe, Toulouse, 29 mars 2015, n° 529).
 V.D 12 (© Musée gallo-romain, Périgueux).
 V.D 13 (Vente en ligne de Peter Szuhay, Londres, 2014).
 VI.BA 36 (Birley & Greene 2006, 110, n° 51).
 VI.BA 37 (Önal 2014, pl. 24, n° 202).
 VI.BA 38 (© Polish-Egyptian Preservation Mission at Marina el-Alamein. W. Grzegorek).

Planche 16

- VI.BA 39 (Vente en ligne de la Galerie Fabian de Montjoye, Paris, 2017, n° 2250).
 VI.BA 40 (Vente en ligne sur eBay, 2010).
 VI.CA 30 (Amorai-Stark & Hershkovitz 2016, 35, n° 5).
 VI.CA 31 (Amorai-Stark & Hershkovitz 2016, 37, n° 8).
 VI.CA 32 (Christie's, Sale 14230, Londres, 5 juillet 2017, n° 103).
 VI.CD 12 (© Coll. privée, Oxford).
 VI.CD 13 (Vente en ligne sur eBay, 2018).
 VI.DA 18 (a-r) (Bertolami Fine Arts, Asta 36, Londres, 15 sept. 2017, n° 128).
 VI.EAA 38 (Amorai-Stark & Hershkovitz 2016, 36, n° 6).
 VI.EAA 39 (Bertolami Fine Arts, E-Live Auction 56, Londres, 11 mars 2018, n° 39).

Planche 17

- VI.EAA 40 (Vente en ligne d'Artemission Gallery, Londres).
 VI.EAA 41 (a-r) (Étude Ève, Paris, 17-19 déc. 2016, n° 26).

- VI.EAE 21 (Kölner Münzkabinett, Auktion 105, Cologne, 16 sept. 2016, 264, n° 1355).
- VI.EAE 22 (Önal 2014, 204, pl. 24, n° 203).
- VI.EAF 7 (Vente en ligne de J.-D. Cahn AG, 2014).
- VI.EAG 2 (Gołyźniak 2017, pl. 68, n° 473).
- A. 55 (a-r) (© Győr, Xantus János Múzeum).
- A. 56 (Vente en ligne sur eBay, 2018).
- A. 57 (TimeLine Auctions, Londres-Harwich, 5-9 sept. 2017, n° 1951).
- A. 58 (G. Hirsch, Auktion 335, Munich, 6 février 2018, n° 622).

PLANCHE I

COMPLÉMENTS



I.AB 263



V.AAA 28



VI.CA 8



VI.EAE 2*



VI.EAE 6*

SUPLÉMENTS

PLANCHE 2



I.AA 105



I.AA 106



I.AA 107



I.AB 397*



I.AB 398



I.AB 399



I.AB 400



I.AB 401



I.AB 402



I.AB 403



I.AB 404



I.AB 405

PLANCHE 3



I.AB 406



I.AB 407



I.AB 408



I.AB 409



I.AB 410



I.AB 411



I.AB 412



I.AB 413



I.AB 414



I.AB 415



I.AB 416



I.AB 417



I.AB 418



I.AB 419



I.AB 420



I.AB 421



I.AB 422



I.AB 423



I.AB 424



I.AB 425



I.AB 426



I.AB 427 (1)



I.AB 427 (2)



I.AB 428

PLANCHE 5



I.AB 429



I.AB 430



I.AB 431



I.AB 432



I.AB 433



I.AB 434



I.AB 435



I.AB 436



I.AB 437



I.AB 438 (1)



I.AB 438 (2)



I.AB 439



I.AB 439*



I.AB 440



I.AB 441



I.AB 442



I.AB 442*



I.AC 64



I.AC 65



I.AC 66 (1)



I.AC 66 (2)

PLANCHE 7



I.AC 67 (1)



I.AC 67 (2)



I.AC 67 (3)



I.AC 68 (1)



I.AC 68 (2)



I.AC 69 (1)



I.AC 69 (2)



I.AC 70 (1)



I.AC 70 (2)



I.AC 71



I.BA 32

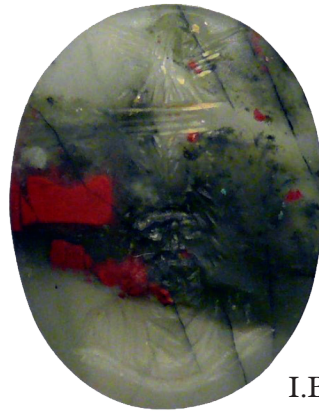


I.BA 33

PLANCHE 8



I.BA 34



I.BA 35



I.BB 38



I.BB 39



I.BC 23



I.BC 24



I.BC 25



I.FC 9



I.G II



I.G 12



I.G 13 (1)



I.G 13 (2)

PLANCHE 9



I.H 22



I.H 23



II.AA 28



II.AA 29



II.AA 30 (1)



II.AA 30 (2)



II.AA 31



II.AA 31*



II.AB 46



II.AB 47



II.AB 48



II.B 7



III.AA 7



III.AA 8



III.AA 8*



III.AB 7



III.AB 8



III.AB 9



III.AB 10



III.AC 5



III.AC 5*



III.C 37



III.C 37*



III.D 9

PLANCHE II



III.D 10 (1)



III.D 10 (2)



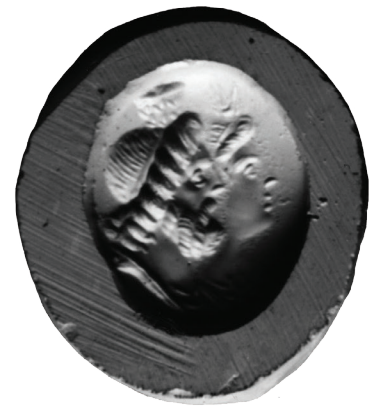
III.D 11



V.AAA 95



V.AAA 95*



V.AAA 96*



V.AAA 97



V.AAA 98



V.AAA 99 (1)



V.AAA 99 (2)



V.AAA 100

PLANCHE 12



V.AAB 45



V.AAB 46



V.AAB 47



V.AAB 47 (dessin)



V.AAB 48



V.AAB 49



V.AAC 17



V.AAC 18 (1)



V.AAC 18 (2)



V.AAD 16



V.AAD 17

PLANCHE 13



V.AAD 18



V.AAD 19



V.ACB 20



VAD 4



VAD 4*



V.BAA 14



V.BAD 46



V.BAD 47



V.BAD 48



V.BAD 49



V.BBC 47



V.BBC 48

PLANCHE 14



V.BCB 13



V.BCB 14 (1)



V.BCB 14 (2)

PLANCHE 15



V.BCB 16



V.BCB 15



V.CA 6



V.CA 7



V.D 12



V.D 13



VI.BA 36



VI.BA 37



VI.BA 38



VI.BA 39



VI.BA 40



VI.CA 30



VI.CA 31



VI.CA 32



VI.CD 12



VI.CD 13



VI.CD 18 (a)



VI.CD 18 (r)



VI.EAA 38



VI.EAA 38*



VI.EAA 39

PLANCHE 17



VI.EAA 40



VI.EAA 41 (a)



VI.EAA 41 (r)



VI.EAE 21



VI.EAE 22



VI.EAF 7



VI.EAG 2



A. 55 (a)



A. 55 (r)



A. 56



A. 57



A. 58