

b u l l e t i n   m o n u m e n t a l



Tome  
173-3  
Année  
2015

## La cathédrale de Chartres Nouvelles découvertes

Léa D'Homée-Kchouk, Irène Jourdeuil, Peter Kurmann,  
Sylvie Le Clech, Pierre Martin

s o c i é t é   f r a n ç a i s e   d ' a r c h é o l o g i e

*Comité des publications* **Françoise BOUDON**  
Ingénieur de recherches honoraire, CNRS  
**Isabelle CHAVE**  
Conservateur en chef du patrimoine, Archives nationales  
**Alexandre COJANNOT**  
Conservateur du patrimoine, Archives nationales  
**Thomas COOMANS**  
Professeur, University of Leuven (KU Leuven)  
**Nicolas FAUCHERRE**  
Professeur, université d'Aix-Marseille  
**Pierre GARRIGOU GRANDCHAMP**  
Général de corps d'armée (Armée de terre), docteur en Histoire de  
l'art et archéologie  
**Étienne HAMON**  
Professeur, université de Picardie-Jules Verne  
**François HEBER-SUFFRIN**  
Maître de conférences honoraire, université de Nanterre  
Paris ouest-La Défense  
**Dominique HERVIER**  
Conservateur général du patrimoine honoraire  
**Bertrand JESTAZ**  
Directeur d'études à l'École pratique des Hautes Études  
**Claudine LAUTIER**  
Chercheur honoraire, CNRS  
**Emmanuel LITOUX**  
Archéologue, conservation du patrimoine du Maine-et-Loire  
**Emmanuel LURIN**  
Maître de conférences, université de Paris IV-Sorbonne  
**Jean MESQUI**  
Ingénieur général des Ponts et Chaussées, docteur en Histoire de  
l'art et archéologie  
**Jacques MOULIN**  
Architecte en chef des Monuments historiques  
**Philippe PLAGNIEUX**  
Professeur, université de Besançon, École nationale des Chartes  
**PIERRE SESMAT**  
Professeur honoraire, université de Nancy  
**Éliane VERGNOLLE**  
Professeur honoraire, université de Besançon

*Directeur des publications* **Jacqueline SANSON**  
*Rédacteur en chef* **Éliane VERGNOLLE**

*Actualité* **Pierre GARRIGOU GRANDCHAMP**  
*Chronique* **Dominique HERVIER**  
*Bibliographie* **Françoise BOUDON**

*Secrétaire de rédaction* **ODILE BOUBAKEUR**  
*Infographie et P.A.O.* **David LÉBOULANGER**

*Maquette graphique* **L'ARCHITECTURE GRAPHIQUE**

*Les articles pour publication, les livres et articles pour recension  
doivent être adressés à la Société Française d'Archéologie,  
5, rue Quinault, 75015 Paris  
E-mail : sfa.sfa@wanadoo.fr*

COMITÉ SCIENTIFIQUE

**Jean-Pierre BABELON**  
**Françoise BERCÉ**  
**Gabrielle DEMIANS D'ARCHIMBAUD**  
**Peter KURMANN**  
**Willibald SAUERLÄNDER**  
**Neil STRATFORD**

COMITÉ D'HONNEUR

**Guy BARRUOL**  
**Georges COSTA**  
**Philippe DUBOST**  
**Charles DUGUET**  
**Alain ERLANDE-BRANDENBURG**  
**Michel JANTZEN**  
**Jean-Claude ROCHETTE**

BUREAU

*Président* **Jacqueline SANSON**  
*Vice-Présidents* **Éliane VERGNOLLE, Bertrand JESTAZ**  
*Secrétaire Général* **Isabelle CHAVE**  
*Trésorier* **Pierre-Michel GIRAL**  
*Trésorier adjoint* **Marc DE VIEGER**  
*Chargé de l'organisation des Congrès* **Jean-Philippe ROEBBEN**  
*Responsable des activités* **Catherine FIOCRE**

CONSEIL D'ADMINISTRATION

**Jean-Pierre BABELON, Françoise BOUDON, Quitterie CAZES, Jean CHAPELOT, Monique CHATENET, Bruno CHAUFFERT-YVART, Isabelle CHAVE, Thierry CRÉPIN-LEBLOND, Marc DE VIEGER, Gilles DÉSIRÉ dit GOSSET, Frédéric DIDIER, Vincent DROGUET, Yves ESQUIEU, Nicolas FAUCHERRE, Catherine FIOCRE, Bernard FONQUERNIE, Pierre GARRIGOU GRANDCHAMP, Pierre-Antoine GATIER, Pierre-Michel GIRAL, Jean GUILLAUME, Étienne HAMON, Dominique HERVIER, Bertrand JESTAZ, Bernard JOLY, Vincent JUHEL, Jean-François LAGNEAU, Jean MESQUI, Claude MIGNOT, Jacques MOULIN, Jean-Marie PÉROUSE DE MONTCLOS, Philippe PLAGNIEUX, Michel RIVET, Jean-Philippe ROEBBEN, Jacqueline SANSON, Élisabeth TABURET-DELAHAYE, Éliane VERGNOLLE, LAURENT VISSIÈRE.**

**SITE SFA**

Découvrez le nouveau site de la Société Française d'Archéologie :

[www.sfa-monuments.fr](http://www.sfa-monuments.fr)

b u l l e t i n  
m o n u m e n t a l

Tome  
173-3  
Année  
2015

s o c i é t é  
f r a n ç a i s e  
d ' a r c h é o l o g i e



*Liberté • Égalité • Fraternité*  
RÉPUBLIQUE FRANÇAISE



Direction Régionale des  
Affaires Culturelles  
Centre

*Toute reproduction de cet ouvrage, autre que celles prévues à l'article L. 122-5 du Code de la propriété intellectuelle, est interdite, sans autorisation expresse de la Société française d'archéologie et du/des auteur(s) des articles et images d'illustration concernés. Toute reproduction illégale porte atteinte aux droits du/des auteurs(s) des articles, à ceux des auteurs ou des institutions de conservation des images d'illustration, non tombées dans le domaine public, pour lesquelles des droits spécifiques de reproduction ont été négociés, enfin à ceux de l'éditeur-diffuseur des publications de la Société française d'archéologie.*

© Société Française d'Archéologie

*Siège social* : Cité de l'Architecture et du Patrimoine, 1, place du Trocadéro et du 11 Novembre, 75116 Paris.

*Bureaux* : 5, rue Quinault, 75015 Paris, tél. : 01 42 73 08 07, mail : [sfa.sfa@wanadoo.fr](mailto:sfa.sfa@wanadoo.fr)

Revue trimestrielle, t. 173-III, septembre 2015

ISSN : 0007-4730

CPPAP : 0112 G 86537

ISBN : 978-2-901837-58-9

Diffusion : Éditions A. & J. Picard, 82, rue Bonaparte, 75006 Paris

Tél. librairie 01 43 26 96 73 - Fax 01 43 26 42 64

[achats@librairie-picard.com](mailto:achats@librairie-picard.com)

[www.librairie-picard.com](http://www.librairie-picard.com)



# TABLE DES MATIÈRES

## ARTICLES

<i>Marie-Paule Arnauld (1946-2015)</i> , par Jacqueline Sanson.....	195
<i>Jürgen Michler (1936-2015) et Chartres</i> , par Peter Kurmann.....	197
<i>La cathédrale de Chartres. Nouvelles découvertes. Introduction</i> , par Sylvie Le Clech.....	201
<i>La façade et les travées occidentales de la cathédrale de Chartres : nouveaux apports de l'archéologie du bâti</i> , par Pierre Martin.....	203
<i>Les chapiteaux de la tour nord de la cathédrale de Chartres</i> , par Léa D'Homéc-Kchouk.....	215
<i>Polychromie architecturale et vitraux « en trompe-l'œil » de la cathédrale de Chartres</i> , par Irène Jourd'heuil avec la contribution d'Emmanuelle Boissard.....	223

## ACTUALITÉ

Alpes-de-Haute-Provence. <i>Esparron de Verdon. Étude interdisciplinaire de la fonction résidentielle et militaire du château (XIII<sup>e</sup>-XVIII<sup>e</sup> siècle)</i> [Mathieu Vivas].....	249
Moselle. Metz. <i>Chanoine et chevalier : une verrière de la Renaissance identifiée à la cathédrale</i> (Guillaume Frantzwa).....	254
Belgique. Dinant. <i>Réévaluation des restaurations entreprises par les architectes Léopold Schoonejans, Jules-Jacques Van Ysendyck et Auguste Van Assche sur la collégiale Notre-Dame (1855-1903)</i> [Antoine Baudry].....	256

## CHRONIQUE

Construction des fondations médiévales et modernes. <i>Les fondations des édifices, France, Italie</i> (Andreas Hartmann-Virnich).....	259
Polychromie, iconographie et liturgie, XIII <sup>e</sup> siècle. <i>Sculptures polychromes : le cas du retable de Saint-Germer-de-Fly (Oise)</i> [Irène Jourd'heuil]..	260
Demeures médiévales. <i>Habitat en Limousin : extensions souterraines</i> (Pierre Garrigou Grandchamp).....	261
Orfèvrerie religieuse. XIV <sup>e</sup> siècle. <i>Formes, fonctions et perception d'un type d'orfèvrerie émaillée : les tabernacles à volets</i> (Marc Gil).....	262
Artillerie médiévale. XV <sup>e</sup> siècle. <i>Au son du canon : de Rhodes à Nuremberg</i> (Pierre Garrigou Grandchamp).....	263
Collections d'antiques. <i>Collections municipales d'antiques, Italie médiévale et de la Renaissance</i> (Philippe Araguas).....	263
France, Italie. Enluminure, fresques, architecture. XV <sup>e</sup> , XVI <sup>e</sup> , XVII <sup>e</sup> siècle. <i>Rouages de la fabrication d'un manuscrit enluminé : une découverte aux archives du Vatican sur le siège de Rhodes</i> (Maud Pérez-Simon). — <i>Les Heures de Claude d'Urfé (1549), manuscrit de la Huntington Library à San Marino (États-Unis) et l'église de la Trinité-des-Monts, à Rome</i> (Gennaro Toscano). — <i>Lordre ionique moderne</i> (Alexandre Cojannot).....	264
France, Angleterre. Historiographie du « gothic revival ». <i>Les débuts de la polychromie architecturale en Angleterre</i> (Alice Thomine-Berrada). — « <i>Gothic Revival</i> », le retour (Françoise Hamon).....	267
Architecture religieuse. XX <sup>e</sup> siècle. <i>Paul Tournon, un « pragmatique mystique »</i> (Antoine Le Bas).....	269
Domaine religieux. Restaurations, transformations. <i>Vitraux de la Sainte-Chapelle : pour un retour au programme originel</i> (Caroline Blondeau-Morizot). — <i>Périls et sauvetages pour les églises de Lorraine</i> (Françoise Hamon). — <i>Signalement : Connaissance et mise en valeur du patrimoine vaudois (Suisse)</i> [Dominique Hervier].....	270

## BIBLIOGRAPHIE

Histoire des villes. Judith Förstel <i>et al.</i> , <i>Meaux, patrimoine urbain</i> (Christiane Roussel).....	273
Architecture médiévale. Franklin Toker, <i>Archaeological Campaigns Below the Florence Duomo and Baptistery, 1895-1980</i> (Clario Di Fabio). — Cécile Treffort et Pascale Brudy, (dir.) avec la collab. d'Anne Autissier, <i>Monastères entre Loire et Charente</i> (Julien Foltran).....	274
Architecture XVI <sup>e</sup> -XVIII <sup>e</sup> siècle. Olga Medvedkova et Emilie d'Orgeix, dir., <i>Architectures de guerre et de paix. Du modèle militaire antique à l'architecture civile moderne</i> (David Buisseret). — Laurent Lecomte, <i>Religieuses dans la ville : l'architecture des</i>	

<i>Visitandines. XVI<sup>e</sup> et XVII<sup>e</sup> siècles</i> (Julien Noblet). — Basile Baudez et Dominique Massounie (éd.), <i>Les ministres et les arts</i> (Raphaël Tassin) — Philippe Maffre, <i>Construire Bordeaux au XVIII<sup>e</sup> siècle. Les Frères Laclotte, architectes en société (1756-1793)</i> [Sophie Descat].....	277
Architecture XIX <sup>e</sup> -XX <sup>e</sup> siècle. Françoise Bercé, <i>Viollet-le-Duc</i> (Laurent Baridon) — Georges et Olivier Poisson, <i>Eugène Viollet-le-Duc, 1814-1879</i> (Françoise Bercé) — Damien Castel, <i>Pierre Félix Delarue (1795-1873) architecte</i> (Françoise Boudon).....	281
Patrimoine. Commission technique de la cathédrale de Lausanne (éd.), <i>Déontologie de la pierre. Stratégies d'intervention pour la cathédrale de Lausanne</i> (Patrick Ponsot) — Jean-Michel Leniaud, <i>Droit de cité pour le patrimoine</i> (Françoise Hamon) — Isabelle Saint-Martin, <i>Art chrétien/art sacré. Regards du catholicisme sur l'art, France XIX<sup>e</sup>-XX<sup>e</sup> siècle</i> (Françoise Hamon).....	284
Arts majeurs et arts mineurs. Colum Hourihane (éd.), <i>From Minor to Major. The Minor Arts in Medieval Art History</i> (Michele Tomasi) — Marion Boudon-Machuel, Maurice Brock et Pascale Charron (éd.), <i>Aux limites de la couleur. Monochromie et polychromie dans les arts (1300-1600)</i> [Ingrid Falque] — David Bourgarit, Jane Bassett, Francesca G. Bewer, Geneviève Bresc-Bautier, Philippe Malgouyres et Guilhem Scherf, (éd.), <i>French Bronze Sculpture. Materials and Techniques, 16<sup>th</sup>-18<sup>th</sup> Century. Bronzes français. Matériaux et techniques de la sculpture en bronze du XVI<sup>e</sup> au XVIII<sup>e</sup> siècle</i> (Jacques Moulin) — Josiane Pagnon, <i>Nîmes en joie, églises en soie</i> (Christine Aribaud).....	288
Manuscrits. Amanda Claridge et Ingo Herklotz, <i>Classical manuscript illustrations</i> (Christian Heck).....	292
Vitrail. Hartmut Scholz, <i>Die mittelalterlichen Glasmalereien in Nürnberg, Sebalder Stadtseite</i> (Michel Hérold).....	293
Iconographie. Cécile Voyer et Éric Sparhubert (éd.), <i>L'image médiévale : fonctions dans l'espace sacré et structuration de l'espace cultuel</i> (Yves Christe) — Éléonore Fournié, <i>L'iconographie de la « Bible historique »</i> (Yves Christe).....	294
RÉSUMÉS ANALYTIQUES.....	297
LISTE DES AUTEURS.....	300

Achévé d'imprimer sur les presses  
de l'imprimerie de Offset 5  
à La Mothe-Achard  
en septembre 2015

N° d'impression : 2015090024  
Dépôt-légal : septembre 2015

# ACTUALITÉ

## Alpes-de-Haute-Provence

*Esparron-de-Verdon. Étude interdisciplinaire de la fonction résidentielle et militaire du château (XIII<sup>e</sup>-XVIII<sup>e</sup> siècle).*

Sur les pentes d'un éperon rocheux, proche du ravin d'Albiosc et du lac du Verdon, se dresse la tour maîtresse du château d'Esparron-de-Verdon. Classée au titre des Monuments historiques en 1979, elle surplombe le bourg castral encore entouré d'un mince et haut mur (fig. 1). La résidence seigneuriale a fait l'objet d'une étude historique et patrimoniale menée par le Service Départemental d'Archéologie du Conseil Général des Alpes-de-Haute-Provence (CG04)<sup>1</sup>. Celle-ci prend place au sein d'une enquête qui devait s'intéresser aux entités constituant le village, soit le château, l'église, les habitations et l'enceinte urbaine. Qu'il s'agisse de l'époque médiévale ou moderne, la combinaison d'une étude des documents d'archives et d'une approche archéologique du bâti a nourri la réflexion castellologique. Des levés au tachéomètre laser (plans et élévations) et des relevés au pierre à pierre (à partir de photographies redressées)<sup>2</sup> produisent des supports graphiques nécessaires à la compréhension d'un château composé de cinq ensembles, établis sur 4 ou 5 niveaux, et fortement remanié jusqu'au XVIII<sup>e</sup> siècle<sup>3</sup> (fig. 2).

Ces quelques lignes prennent la forme d'une première synthèse sur un édifice jusqu'ici mal connu<sup>4</sup>. Attachées aux problématiques ayant trait à la fonction militaire et au symbole d'autorité et de pouvoir des résidences seigneuriales, elles soumettent à la discussion les grandes phases de construction et de transformation du château.

**Les seigneurs d'Esparron-de-Verdon : l'importance des sources textuelles.** À l'appui de l'édition ancienne du cartulaire de l'abbaye de Lérins, l'historiographie a retenu la date de 990 comme première mention du château d'Esparron-de-Verdon. Celle-ci est fournie par une charte rapportant la dédicace d'une *ecclesie beati Vincentii martiris*, édifice situé *juxta castrum Sparronis, in Bulzolschi valle*<sup>5</sup>. La datation de ce document de la pratique doit pourtant être jugée d'après les publications récentes sur le cartulaire lérinois et sur le terme *castrum*. À ce titre, s'il est préférable de placer cette mention autour des années 1020 (soit sous l'abbatit de Garnier<sup>6</sup>), la polysémie du mot *castrum*, qui peut être traduit par château ou par ensemble castral, met à mal l'ancienne assertion. Bien que la présence d'un château à Esparron soit donc hypothétique pour le début du XI<sup>e</sup> siècle, on peut toutefois prendre en compte le phénomène d'*incastellamento* et ainsi concevoir une dynamique de peuplement qui, dans le but d'ancrer matériellement un pouvoir et une autorité, se mesure par la création d'un

habitat groupé et fortifié<sup>7</sup>. Cette thématique d'occupation du sol, aujourd'hui revue et chronologiquement affinée, trouve tout son sens à l'aune des modalités provençales<sup>8</sup>.

Dès la fin du XII<sup>e</sup> siècle, la documentation écrite est plus prolixe. Si elle n'atteste toutefois pas directement d'un château construit à Esparron, elle fournit le nom des seigneurs à qui il appartient. Ainsi, dans un acte issu du cartulaire de l'abbaye Saint-Victor de Marseille (1182), un Bertrand d'Esparron apparaît dans une liste de souscripteurs<sup>9</sup>. Parmi ceux-ci figure Spata Curta, duquel il est, quelques années plus tard, témoin du testament<sup>10</sup>. La famille des Spata (ou Spada) est bien connue pour la région : elle est, aux XII<sup>e</sup>-XIII<sup>e</sup> siècles, seigneur de la ville de Riez<sup>11</sup> et, par le mariage d'Agnès Spata et de Boniface de Castellane, affiliée à ce dernier. En 1226 ou 1227, Boniface de Castellane rend justement hommage au comte de Provence Raymond Béranger V pour plusieurs châteaux et, entre autres, pour la suzeraineté qu'il possède sur celui



Fig. 1 - Esparron-de-Verdon, château et village, vue depuis l'Ouest.  
Cl. M. Vivas © Conseil Général des Alpes-des-Hautes-Provence.



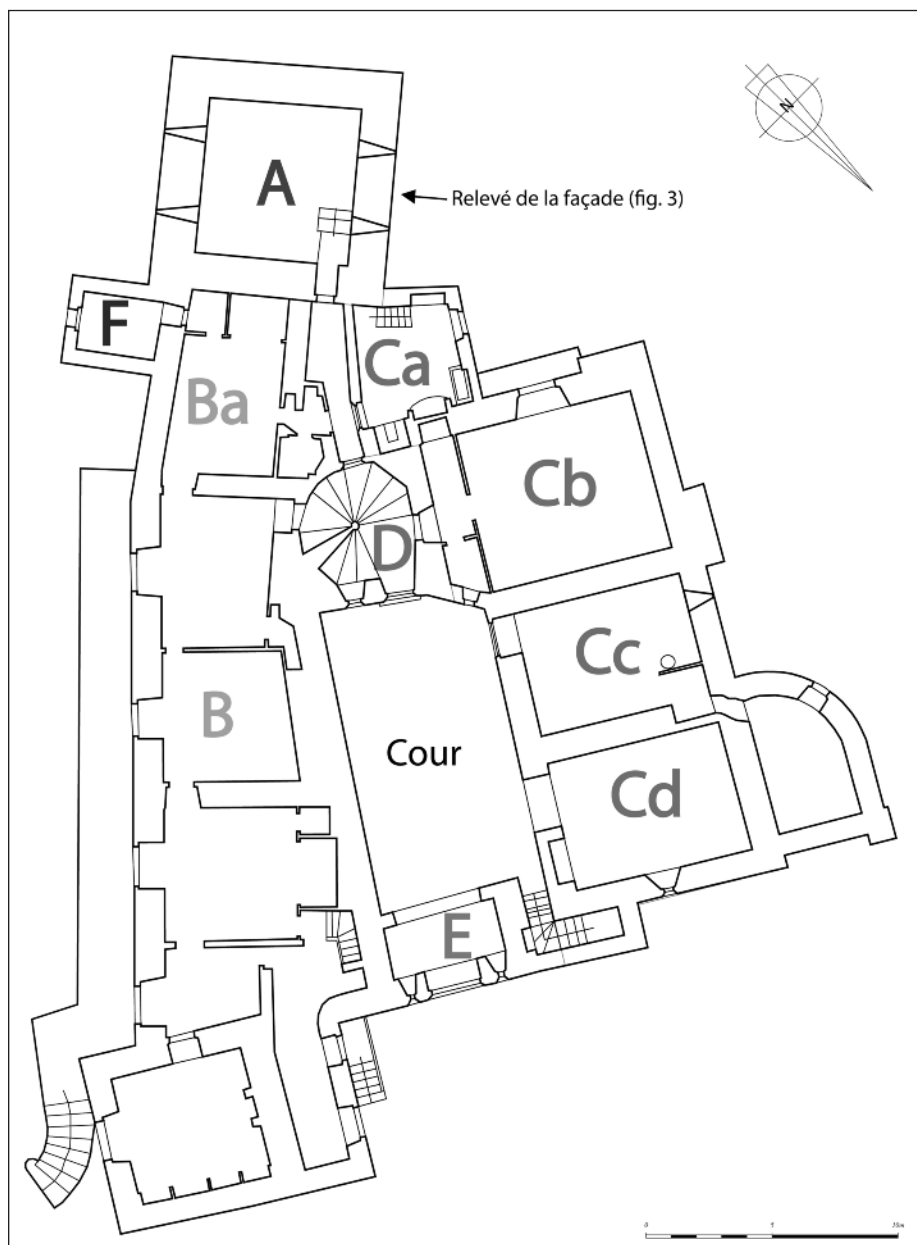


Fig. 2 - Esparron-de-Verdon, château, plan du niveau 1. La lettre en majuscule renvoie à un ensemble du château, la lettre en minuscule à une pièce, le chiffre à un niveau (DAO : M. Vivas, d'après N. Pégand, Inventaire Général).

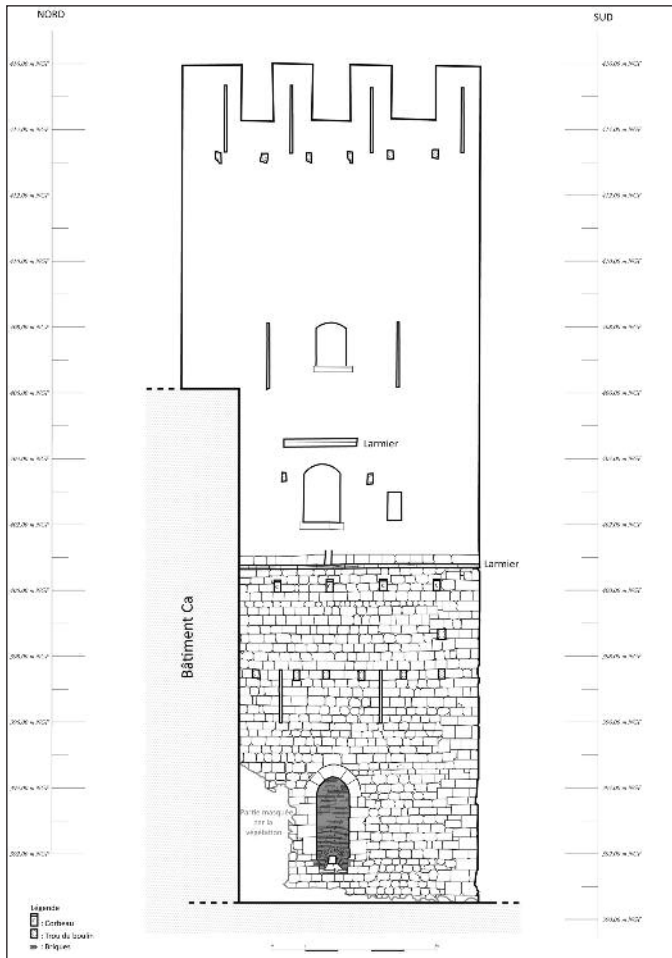
d'Esparron<sup>12</sup>. À partir de cette date la famille d'Esparron apparaît aux côtés de celle des Castellane. Sans qu'il ne soit véritablement possible de définir si l'une était suzeraine de l'autre, ces actes renvoient à l'établissement d'une coseigneurie à partir du XIII<sup>e</sup> siècle<sup>13</sup>. Cette seigneurie collective s'agrandit dès la fin du XIII<sup>e</sup> siècle et durant le XIV<sup>e</sup> siècle : plusieurs hommages rendus par les seigneurs de Cotignac et de Beaumont les présentent comme possédant un tiers du *castrum* d'Esparron-de-Verdon<sup>14</sup>. Ce n'est qu'à partir du début du

XV<sup>e</sup> siècle que les Castellane, grâce à un rachat et à un mariage, sont les uniques maîtres du château. Du XVI<sup>e</sup> au XVIII<sup>e</sup> siècle, diverses sources textuelles fournissent les noms des seigneurs du château (branche des Castellane-Esparron puis des Novejan-Esparron).

**Fonction résidentielle, défensive et politique (XIII<sup>e</sup>-XIV<sup>e</sup> siècle).** Au tout début du XIII<sup>e</sup> siècle, l'éperon rocheux reçoit une tour carrée de 9 m de côté (fig. 3 et 4). Elle se compose actuellement de 6 niveaux

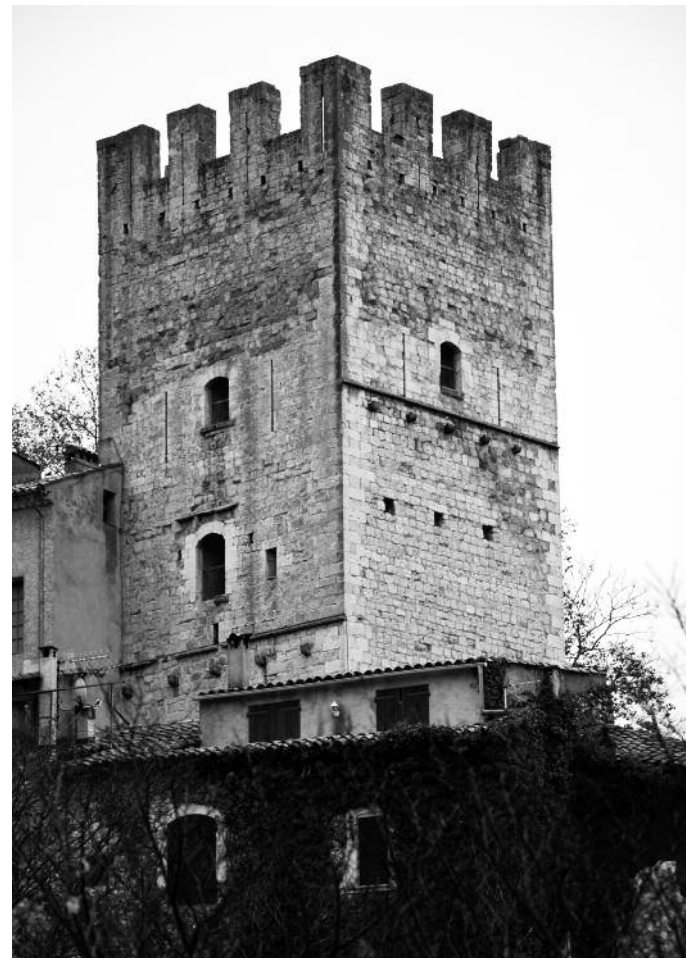
séparés par des planchers de bois, hormis le niveau 5 voûté de pierres par un berceau plein cintre. Les murs d'environ 1,50 m d'épaisseur sont appareillés de gros moellons calcaires équarris avec un blocage intermédiaire de pierres tout venant. Les encadrements de baies et de portes sont, soit en pierres locales brettées et à ciselure relevée, soit en pierre de taille blanc beige tout comme les chaînages d'angles. Deux phases de construction peuvent être restituées : la première composition concerne les quatre premiers niveaux, alors que la seconde correspond à une reprise et à une surélévation (voûtement de pierre et terrasse sommitale). La présence de 5 fenêtres à coussièges et de 12 jours archères amène à se pencher sur la coexistence des aspects défensifs et résidentiels<sup>15</sup>, réflexion agrémentée par les traces de galeries de bois sur les façades ouest (niveau 1) et sud (niveaux 2-3), ainsi que sur la partie sommitale.

Sur la façade ouest, au-dessus de la porte d'accès depuis le village, prennent place 7 trous de boulines (18/20 cm de large sur 26 cm de haut), 5 corbeaux de pierre et un larmier barrant toute la largeur de la façade. À une hauteur différente, les mêmes éléments se retrouvent sur la façade sud ; seuls 3 trous de boulines sont cependant visibles (entre 35 et 40 cm de côté) (fig. 3 et 4). Les trous de boulines constituent des cavités d'encastrement pour des solives soutenant un plancher large d'1 m pour la face occidentale et de 1,50 à 2 m pour la méridionale. Évidés, les corbeaux s'apparentent à des crochets destinés à soutenir une poutre et une armature charpentée (potelets et aisseliers) servant de toiture, hypothèse confirmée par la présence des larmiers. Si l'entrée du hourd occidental se devine dans le parement extérieur du mur sud du bâtiment Ca2, celle du hourd méridional reste plus problématique. Toutefois, sur le parement extérieur, un changement de couleur entre des moellons calcaires beiges et gris, les menus désordres dans l'alignement des assises, ainsi que l'absence d'un trou de boulin au droit du dernier corbeau à l'est, invitent à restituer ici l'accès à la structure. Si la galerie occidentale est un hourd défendant la porte d'accès à la tour, il demeure plus difficile d'être catégorique pour celle du sud. Sa position au-dessus d'un mur aveugle reste énigmatique



© Conseil Général des Alpes-des-Hautes-Provence.

Fig. 3 - Esparron-de-Verdon, donjon, façade ouest, relevé pierre à pierre et au tachéomètre laser. (Dessin Y. Dedonder et M. Vivas)



Cl. M. Vivas © Conseil Général des Alpes-des-Hautes-Provence.

Fig. 4 - Esparron-de-Verdon, donjon, façade ouest et façade sud, vues depuis le sud-ouest.

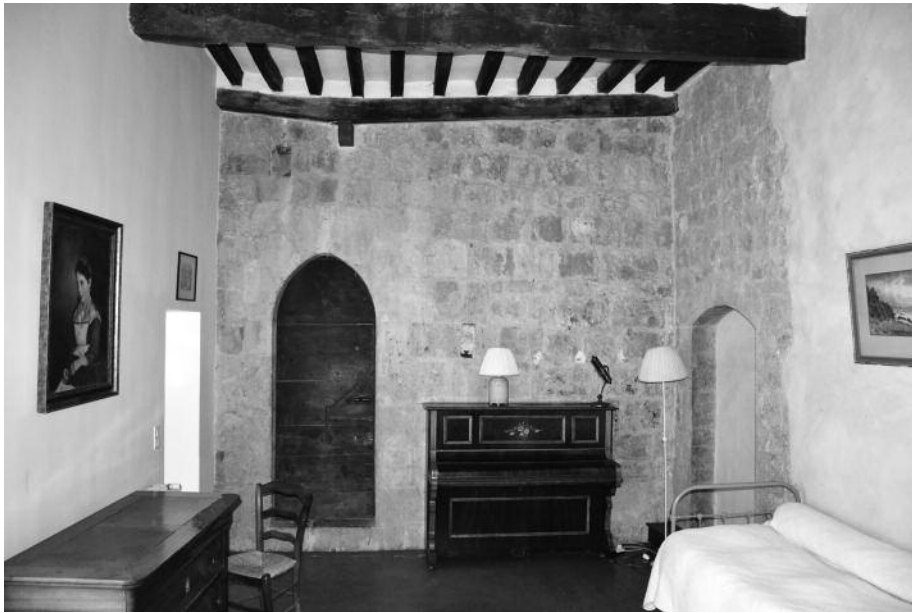
et invite, peut-être, à lui octroyer une fonction résidentielle<sup>16</sup>. Ces deux galeries périphériques ne sont pas les seuls éléments de hourdage que la tour possède : au sommet de celle-ci, à la base des créneaux, une série de trous de boulins trahit la présence d'une superstructure en bois (fig. 3 et 4)<sup>17</sup>. Accolé au donjon, le logis Ba (niveau 3) présente également des éléments de hourdage (deux crochets et un larmier) : le hourd, dont l'accès se faisait depuis le donjon (niveau 2), défendait l'entrée repérée au niveau 1 (fig. 5).

Le bâtiment Ba, de forme trapézoïdale, est accolé au donjon. Ses quatre niveaux permettent de discuter la distribution des espaces<sup>18</sup>. Son deuxième niveau correspond très probablement à l'*aula* seigneuriale, pièce présentant encore aujourd'hui les vestiges d'une fenêtre géminée à sous-sèges et d'un jour archère (fig. 6).

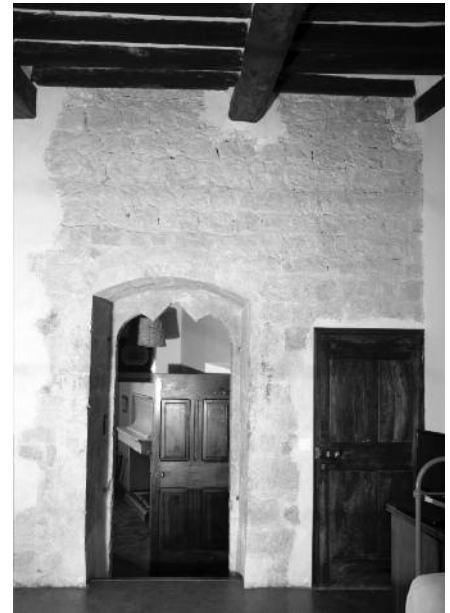


Cl. M. Vivas © Conseil Général des Alpes-des-Hautes-Provence.

Fig. 5 - Esparron-de-Verdon, logis Ba (niveau 3), façade ouest. Sur la droite de la photo, en partie basse, on repère les claveaux de l'arc brisé surmontant la porte d'accès au hourd depuis le donjon (niveau 2).



Cl. M. Vivas © Conseil Général des Alpes-des-Hautes-Provence.  
Fig. 6 - Esparron-de-Verdon, logis Ba (niveau 2), mur ouest, vestiges de la fenêtre géminée, à gauche..



Cl. M. Vivas © Conseil Général des Alpes-des-Hautes-Provence.  
Fig. 7 - Esparron-de-Verdon, donjon (niveau 2), façade nord, vue depuis le logis Ba.

Elle donne toujours accès au donjon (fig. 7), dont le niveau 2 serait la *camera*. La *retro camera*, une probable *capella* et la garde-robe prendraient place au niveau 3 du donjon et du logis. Combinant fonction résidentielle, militaire et politique, la tour et le logis Ba ne sont pourtant pas les seuls espaces du seigneur.

Deux murs du bâtiment Cc (niveau 3) présentent les vestiges d'une peinture qui, à l'origine, ornait toute la pièce<sup>19</sup>. Au milieu d'un appareillage de faux-joints doubles noirs et de fleurons rouges et jaunes, sur fond blanc, apparaissent des boucliers armoriés à base demi-ronde. « De gueules à une bande d'argent chargée d'une épée d'or dans son fourreau de sable, entourée de son baudrier du même », ces armes sont celles des Spada-Esparron (fig. 8). Ces armoiries parlantes<sup>20</sup> – la figure principale, ici l'épée (*spada* en latin), renvoie au nom de la lignée – posent la question de la communication visuelle d'une telle peinture<sup>21</sup>, mais également celle de la restitution d'une seconde *aula* entre l'extrême fin du XIII<sup>e</sup> et le début du XIV<sup>e</sup> siècle.

**Les campagnes de transformation architecturale du XVI<sup>e</sup> siècle et des XVII<sup>e</sup>-XVIII<sup>e</sup> siècles.** Entre les années 1520 et

1540, plusieurs réaménagements viennent modifier les espaces médiévaux sans pour autant en changer la fonction, et de véritables constructions monumentalisent l'édifice. Aujourd'hui démontée, une cheminée prend ainsi place dans l'ébrasement d'un jour-archère du niveau 2 du logis Ba. À l'étage supérieur, la pièce est entièrement réendue : sur l'un de ses murs, le *graffito* d'un maître d'œuvre donne la date du *septième juin 1534*. Cet espace est entièrement repensé car une tour, dite des latrines (F), composée de 4 niveaux, est associée au logis Ba. Agrémentée d'une peinture à son dernier niveau, elle est à replacer dans le mouvement d'isolement des latrines perceptible dès les XIII<sup>e</sup>-XIV<sup>e</sup> siècles<sup>22</sup>. Un grand escalier en vis (D) s'insère également entre le donjon et les ailes ouest et est. S'il relie les différents ensembles entre eux, il facilite également la circulation entre les étages et la cour. Ce programme architectural, qui vise à relier les espaces médiévaux et Renaissance grâce à l'insertion d'un escalier en vis, est également adopté au château d'Allemagne-en-Provence (Alpes-de-Haute-Provence), à environ 10 km au nord d'Esparron-de-Verdon<sup>23</sup>. La distribution des espaces de l'aile ouest est repensée : un couloir sous voûte en arc-de-cloître donne accès à deux chambres. L'une de

deux *camera* présente un plafond avec poutraison « à la française » (fig. 9) : le décor peint (rincaux, entrelacs et *putti*) ornant ses sablières<sup>24</sup>, placerait sa confection entre l'extrême fin du XVI<sup>e</sup> siècle et le tout début du XVII<sup>e</sup> siècle.

Dans le dernier quart du XVIII<sup>e</sup> siècle, le château reçoit une dernière salve de travaux. L'aile orientale est « restaurée », adaptée aux anciennes structures et mise au goût du jour : des pièces à enfilade mettent alors en scène des salons et des chambres d'apparat.

Sources textuelles et données d'archéologie du bâti se conjuguent pour faire apparaître l'évolution complexe d'un château entre les époques médiévale et moderne. Si elles permettent de présenter un phasage chronologique, celui-ci doit être impérativement affiné par des investigations complémentaires. En replaçant l'étude au sein de réflexions actuelles sur les fonctions résidentielle, militaire et politico-symbolique des châteaux, cette première enquête gagnera sans conteste à être étoffée.

Mathieu Vivas (Service départemental d'Archéologie du Conseil Général des Alpes-de-Haute-Provence ; chercheur associé Ausonius – Bordeaux 3)





Cl. M. Vivas © Conseil Général des Alpes-des-Hautes-Provence.

Fig. 8 - Esparron-de-Verdon, bâtiment Cc (niveau 3), parement intérieur du mur nord, vue des armoiries parlantes.



Cl. M. Vivas © Conseil Général des Alpes-des-Hautes-Provence.

Fig. 9 - Esparron-de-Verdon, Pièce Cd2, Poutraison « à la française », détail des peintures.

1. Nous remercions le comte Bernard de Castellane et sa famille d'avoir permis que l'étude puisse se dérouler entre septembre et décembre 2014.

2. Les levés au tachéomètre laser et le redressement des photos ont été opérés par Yann Dedonder (CG04).

3. L'étude de 2014 a permis de mettre à jour des plans dessinés en 1993 par Nathalie Pégand (Inventaire Général).

4. C. Vinchon, *Esparron-de-Verdon : tour de guet médiévale ou bastide-résidence du XV-XVI<sup>e</sup> siècle ?*, mémoire de maîtrise, université d'Aix-en-Provence, 2 vol. 1993 ; C. Fontaine, *Notes sur quelques tours seigneuriales.*, Suppl. à la *Revue de la Soc. des Amis du Vieux Toulon*, n° 131, Toulon, 2009 ; *Id.*, « Notes sur le château d'Esparron-de-Verdon », *Revue de la Soc. des Amis du Vieux Toulon*, s.d., p. 25-38.

5. H. Moris, E. Blanc, *Cartulaire de l'abbaye de Lérins*, Paris, 1883-1905 : ici vol. 1, p. 225-226, acte n° 222.

6. Pour l'affinement de la datation de l'abbatiate de Garnier, voir G. Butaud, « Listes abbatiales, chartes et cartulaire de Lérins : problèmes de chronologie et de datation (XI<sup>e</sup>-XIII<sup>e</sup> siècles) », dans Y. Codou, M. Lauwers (éd.), *Lérins, une île sainte de l'Antiquité au Moyen Âge*, Turnhout, 2010, p. 365-444, ici p. 380.

7. La présence d'une église castrale de facture romane place également Esparron-de-Verdon au cœur de réflexion sur le processus d'*ineclesiamento*. Parmi les références bibliographiques à ce sujet, on retiendra ici : Y. Codou, M. Lauwers, « *Castrum et ecclesia*. Le château et l'église en Provence orientale au Moyen Âge », dans D. Binder, X. Delestre, P. Pergola, *Archéologies transfrontalières : Alpes du Sud, Côte d'Azur, Piémont et Ligurie. Bilan et perspectives de recherche, Actes du colloque de Nice, 13-15 décembre 2007*, Monaco, 2008, p. 217-225.

8. D. Mouton, É. Sauze, « L'habitat fortifié et les premières installations villageoises », dans *15 ans d'Archéologie en Provence-Alpes-Côte-d'Azur*, Aix-en-Provence, 2005, p. 130-135.

9. *Cartulaire de l'abbaye Saint-Victor de Marseille*, éd. Guérard 1857, t. 1, acte n° 223, p. 248-250.

10. E. F. Barbier, *L'abbaye cistercienne du Thoronet au Moyen Âge. Son origine, son territoire, ses possessions*, Paris, 1994, pièce n° 12, p. 281.

11. T. Pécout, « Les Augier Spada, seigneurs de Riez aux XII<sup>e</sup> et XIII<sup>e</sup> siècles », *Chronique de Haute Provence*, t. 362, 2009, p. 7-29.

12. Arch. dép. Bouches-du-Rhône, B 317 ; indiqué dans *Actes des comtes de Provence*, acte n° 104, éd. F. Benoît, *Recueil des actes des comtes de Provence appartenant à la Maison de Barcelone : Alphonse II et Raimond Béranger V (1196-1245)*, Monaco, 1925, 2 vol., ici vol. 2, p. 214-215.

13. Cette thématique d'étude est actuellement féconde. Voir H. Debax, *La seigneurie collective. Pairs, pariers, paratge : les coseigneurs du XI<sup>e</sup> au XIII<sup>e</sup> siècle*, Rennes, 2012. Pour un aperçu plus régional, T. Pécout, « La coseigneurie au seuil du XIV<sup>e</sup> siècle en Provence : un postulat revisité », *Memini. Travaux et*

documents, t. 13, 2009, p. 25-46. On peut également se reporter à P.-Y. Laffont, « Les manifestations architecturales de la coseigneurie : châteaux et coseigneurie en France », *Mél. École Française Rome*, t. 122-1, 2010, p. 13-34.

14. Voir, par exemple, l'hommage de Bertrand de Beaumont (1386) : Arch. dép. Bouches-du-Rhône, B 768, fol. 148 : *ac debere dictam tertiam partem castri de sparrono*.

15. Voir par exemple, J.-M. Poisson (dir.), *Le château médiéval, forteresse habitée (XI<sup>e</sup>-XVI<sup>e</sup> siècle)*. *Archéologie et histoire : perspectives de la recherche en Rhône-Alpes (Documents d'Archéologie Française, 32)*, Paris, 1992.

16. Les trous de boulins plus gros plaideraient en cette faveur et inviteraient à restituer une structure pérenne.

17. L'investigation menée n'a pour le moment pu se tourner vers le couronnement de la tour. Le crénelage semble venir se positionner sur un mur plus épais et, par conséquent, paraît être plus tardif.

18. Dans une large bibliographie, nous renvoyons le lecteur aux ouvrages fondateurs de Jean Mesqui et de Philippe Durand.

19. Cette peinture, ainsi que celles plus modernes des étages inférieurs, ont permis à l'aile ouest d'être inscrite au titre des Monuments historiques en 2013.

20. M. Pastoureau, « Une écriture en images : les armoiries parlantes », *Extrême-Orient, Extrême-Occident*, 30 : *Du bon usage des images*, 2008, p. 187-198.

21. Sur l'utilisation de l'emblématique comme outil de pouvoir et discours allégorique, nous renvoyons aux travaux de Laurent Hablot.

22. J. Mesqui, N. Faucherre, « L'hygiène dans les châteaux forts au Moyen Âge », *La vie de château, Les cahiers de Commarque*, 1992, p. 45-74.

23. M. Trubert, *Allemagne-en-Provence, Alpes-de-Haute-Provence, Château : achèvement de la mise hors d'eau*, Dossier de consultation des entreprises, Monuments Historiques, Fontainebleau, 2006, 3 vol.

24. Ce plafond, ainsi que les peintures médiévales de l'étage supérieur, ont permis à l'aile ouest d'être inscrite au titre des Monuments historiques en 2013.

## Moselle

*Metz. Chanoine et chevalier : une verrière de la Renaissance identifiée à la cathédrale.*

La cathédrale de Metz est un édifice remarquable à plus d'un titre. Ses caractéristiques architecturales dénotent avec les modèles français dont elle s'inspire, car elle reste tributaire de l'héritage ottonien<sup>1</sup>. Sa

parure majeure est sa vitrerie. La grande église de Metz dispose en effet de 6500 m<sup>2</sup> de fenêtres, la plus importante surface de France, et des plus grandes verrières gothiques d'Europe<sup>2</sup>. Son exceptionnelle clarté lui a valu au XIX<sup>e</sup> siècle le surnom de « Lanterne du Bon Dieu »<sup>3</sup>. Cependant, cette considérable vitrerie n'est pas homogène. La durée de la construction – démarrée vers 1235 et achevée en 1521 seulement<sup>4</sup> – et les aléas historiques expliquent cette disparité.

**Une création des débuts de la Renaissance.** Au sein des verrières du chœur, réalisées entre 1521 et 1549 par un seul et même artiste alsacien du nom de Valentin Bousch, la plus grande partie est aujourd'hui convenablement identifiée. Il en reste cependant quelques unes, plus petites et situées dans les trois chapelles rayonnantes du déambulatoire, qui ont résisté à toutes les études.

L'une d'elle disposerait pourtant de tous les éléments nécessaires aux érudits. Sise dans la chapelle Saint-Joseph, dans la baie la plus à droite, elle représente différents moments de la Résurrection (fig. 1). Ses couleurs saturées soulignent la narration d'une théâtralité flamboyante. Le registre le plus bas montre le Christ surgissant du tombeau, un chanoine en prière à ses pieds. Au niveau supérieur se trouve l'ange annonçant la résurrection à Marie-Madeleine (fig. 2). Le tout est entouré de riches cadres d'architecture de la Renaissance sur un fond de voûte d'ogive quadripartite, signe que nous sommes à une époque de transition et de concurrence entre la tradition gothique et la modernité.

Le fronton triangulaire coiffant ces deux registres figuratifs comporte l'inscription « *Salvator mundi salva nos* » et est surplombé par une apparition céleste de la Croix portée auprès de Dieu le Père, préfigurant l'Ascension. Au sommet, enfin, trônent les armoiries du commanditaire, « écartelé en un et quatre tiercé en bande de sable, d'azur et d'argent, en deux et trois de vair aux deux pals de gueules, sur le tout d'argent à la croix potencée de gueules cantonnée de quatre croisettes du même » (fig. 3).

## Une revendication identitaire : le défunt ordre militaire du Saint-Sépulcre.

Agenouillé dans la position classique du priant, le mécène fait face au Christ ressuscité, drapé dans sa tenue de chanoine (fig. 4). Deux éléments devraient fournir des pistes de recherche pour redonner un nom à ce personnage : les armoiries précitées, et surtout au bas de la verrière la mention « *Ano D[omi]ni MCCCCXXIII M* ». Le croisement de l'initiale « M » et des armoiries, ainsi que la date précise de 1524, permettent de proposer une identité assurée pour ce chanoine.

Ce commanditaire serait un dénommé Mathias Thenner, noble d'origine allemande et signalé comme « chevalier de Jérusalem ». Il fut chanoine de Metz entre 1502 et 1528 en ayant occupé diverses fonctions et contribué à la construction du jubé du XVI<sup>e</sup> siècle<sup>5</sup>. Ses armoiries reprendraient ainsi en leur cœur les armes de l'ordre militaire du Saint-Sépulcre, fusionné avec celui de Saint-Jean par la papauté en 1489, bien avant la réalisation de cette verrière. Nous serions donc en présence d'une œuvre révélant les marqueurs de piété personnelle d'un individu, affirmant son statut social, jouant la carte de la diversité culturelle en mettant en scène l'ancien et le nouveau style artistique, et contestant enfin la disparition d'une institution à laquelle il s'assimile encore trente-cinq ans après sa suppression.

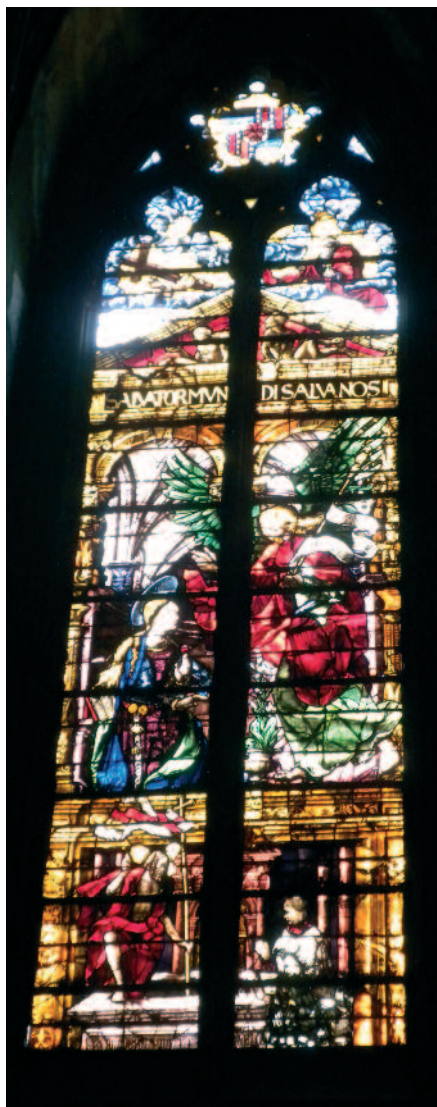
Guillaume Frantzwa  
(archiviste paléographe)

1. L'archéologie a montré que la cathédrale gothique reprenait en grande partie les fondations ottoniennes et qu'un massif occidental a été peut-être envisagé au début du chantier. Voir A. Villes, « Remarques sur les campagnes de construction de la cathédrale de Metz au XIII<sup>e</sup> siècle », *Bulletin Monumental*, t. 162-4, 2004, p. 243-272.

2. Sur la question du vitrail à la cathédrale de Metz voir, pour un exposé spécifique, Philippe Hiegel, *Les vitraux de la cathédrale de Metz*, Metz, 1993 ; pour une compréhension plus régionale de cet ensemble : *Le vitrail en Lorraine du XI<sup>e</sup> au XX<sup>e</sup> siècle*, Metz, 1983 ; la publication la plus récente est de Michel Hérold, *Les vitraux de la cathédrale de Metz*, dans *Congr. Arch. France*, 149<sup>e</sup> session, *Les Trois-Évêchés et l'ancien duché de Bar*, 1991, p. 477-494.

3. Mgr Donet, « La cathédrale de Metz », *Bull. Soc. hist. et arch. Moselle*, 1862, p. 75.





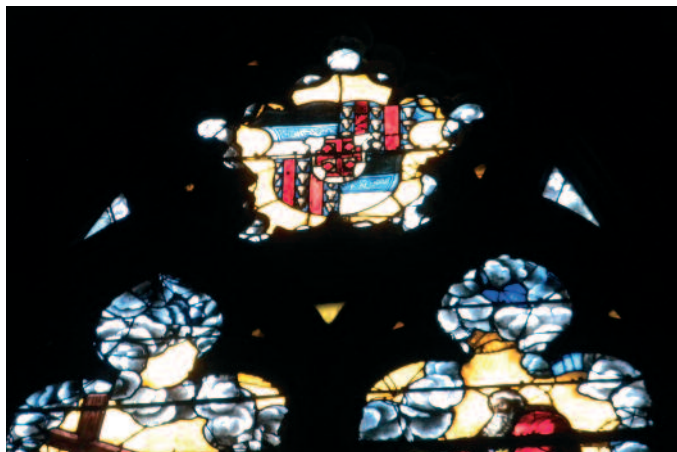
Cl. G. Frantzwa.

Fig. 1 - Metz, cathédrale, baie à droite de la chapelle Saint-Joseph, 1524.



Cl. G. Frantzwa.

Fig. 2 - Metz, cathédrale, baie à droite de la chapelle Saint-Joseph, 1524, l'annonce de la Résurrection.



Cl. G. Frantzwa.

Fig. 3 - Metz, cathédrale, baie à droite de la chapelle Saint-Joseph, 1524, armoiries.



Cl. G. Frantzwa.

Fig. 4 - Metz, cathédrale, baie droite de la chapelle Saint-Joseph, 1524, le commanditaire en prière devant la Résurrection.



4. A. Villes, *op. cit.* note 1, contrairement à la doxa ordinaire qui situe le début du chantier vers 1220.

5. Mgr. Pelt (éd.), *Textes extraits principalement des registres capitulaires (1210-1790)*, Metz, 1930, « notices biographiques » p. 379-425.

## Belgique

*Dinant. Réévaluation des restaurations entreprises par les architectes Léopold Schoonejans, Jules-Jacques Van Ysendyck et Auguste Van Assche sur la collégiale Notre-Dame (1855-1903).*

Érigée au cours des XIII<sup>e</sup>, XIV<sup>e</sup> et XV<sup>e</sup> siècles, la collégiale Notre-Dame de Dinant est considérée comme l'une des premières manifestations de l'architecture gothique en Meuse moyenne<sup>1</sup>. Entre 1855 et 1903, elle fit l'objet d'une importante restauration au cours de laquelle se succédèrent trois architectes, Léopold Schoonejans, Jules-Jacques Van Ysendyck et Auguste Van Assche. Bien qu'ayant fait couler beaucoup d'encre, cette longue et onéreuse campagne n'avait toutefois jamais été envisagée de manière approfondie, laissant ainsi planer de nombreuses zones d'ombre sur cet

événement, pourtant capital pour la compréhension archéologique du monument et de l'époque. Une récente étude a néanmoins permis de combler partiellement ces lacunes, en précisant la chronologie des opérations, leur ampleur, les différents protagonistes, leurs choix et les nombreux problèmes auxquels ils furent confrontés<sup>2</sup>. Cette analyse offre notamment la possibilité de réévaluer, sur base de critères objectifs, les critiques émises à l'encontre de ces interventions par nos prédécesseurs.

Ces critiques se sont essentiellement cristallisées au sein de deux publications dont la portée, faute d'études novatrices sur la collégiale durant des décennies, est encore importante de nos jours : un ouvrage de l'historien d'art Joseph Destrée évoquant les trois grandes restaurations dont l'église fut l'objet au cours de son histoire et un article monographique de l'abbé Évariste Hayot, que la recherche contemporaine commence progressivement à reconsidérer et à remettre en question<sup>3</sup>. Si Schoonejans et Van Ysendyck n'ont pas été fustigés car, selon ces deux auteurs, ces hommes « s'en tenaient scrupuleusement au rétablissement de l'état antérieur », Van Assche a, quant à lui, été vigoureusement blâmé pour sa conduite du chantier. En effet, suivant le principe d'unité de style prôné par son éminent confrère français, il

a détruit de nombreux remplages médiévaux tardifs et accentué certaines structures extérieures en les rehaussant de balustrades, de pinacles, de fleurons, etc. En somme, ces réprimandes accusaient donc l'architecte *a posteriori* pour la destruction de parties « authentiques » et la création d'éléments « brutalement greffés sur cette construction si remarquable », sans toutefois prendre en compte le contexte local dans lequel s'étaient déroulés ces travaux.

Débutée en 1855, la restauration fut confiée à l'architecte bruxellois Léopold Schoonejans et ne concerna à l'origine que les parties les plus dégradées de l'église, le chœur et la façade occidentale, une opération dont le coût total fut estimé à 75 000 francs. Les maigres budgets alloués par la Fabrique, la Ville de Dinant et la Province de Namur durant les dix premières années n'autorisèrent dans un premier temps que la réalisation de tâches minimales et, faute de capitaux, le chantier sombra à plusieurs reprises dans une profonde léthargie. Paradoxalement, c'est en 1862, au cœur de cette tourmente financière, que naquit un programme de restauration plus ambitieux, englobant l'ensemble de l'édifice. Le coût du devis ayant été multiplié par quatre (il est porté à 315 700 francs), la Fabrique, qui ne pouvait faire face à une dépense si colossale, réclama alors à cor et à cri une participation au Ministère de la Justice, qu'elle obtint finalement en 1865. Ironie du sort, Schoonejans décéda au cours de cette même année et la « griffe » qu'il apposa sur la collégiale se limita *in fine* à quelques pierres de taille.

Âgé d'à peine vingt-huit ans, l'architecte bruxellois Jules-Jacques Van Ysendyck prit les rênes du chantier en 1865 et focalisa son attention sur les deux tours de la façade occidentale (fig. 1). Ancien élève-architecte de la Commission royale des Monuments, sous la bienveillance de laquelle se déroula la restauration, il entretenait d'excellents rapports avec l'institution, en soumettant à cette dernière la plupart de ses projets. En revanche, un virulent différend l'opposa à la Fabrique, car celle-ci l'accusa progressivement d'incompétence et pointa du doigt sa gestion financière désastreuse. Contrairement à son prédécesseur, l'architecte disposait à son arrivée



© KIK-IRPA, Bruxelles.

Fig. 1 - Dinant, collégiale Notre-Dame, restauration de la tour sud de la façade occidentale, vers 1868-1870.



© KIK-IRPA, Bruxelles.

Fig. 2 - Dinant, collégiale Notre-Dame, remplage néogothique installé dans la baie axiale du déambulatoire en 1868.

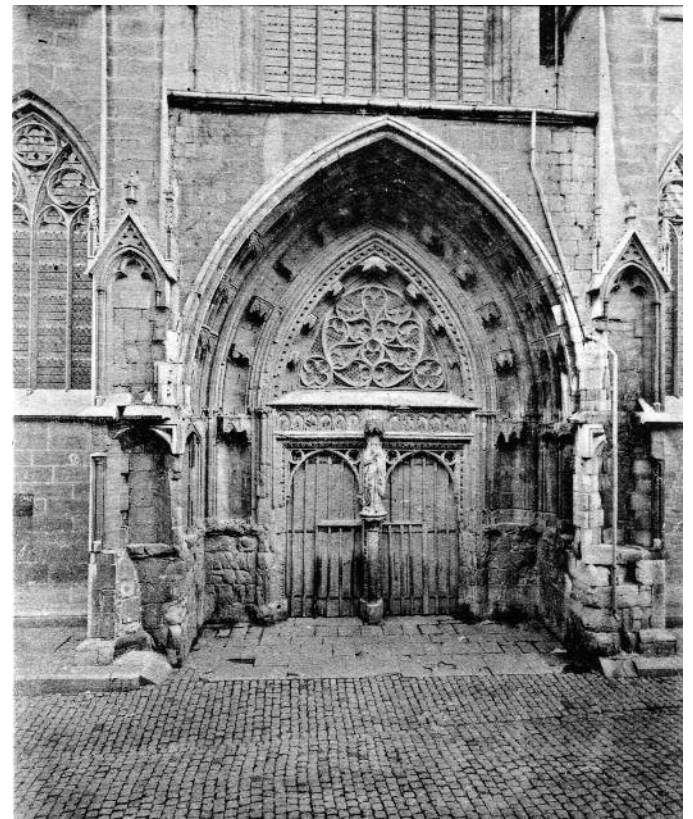
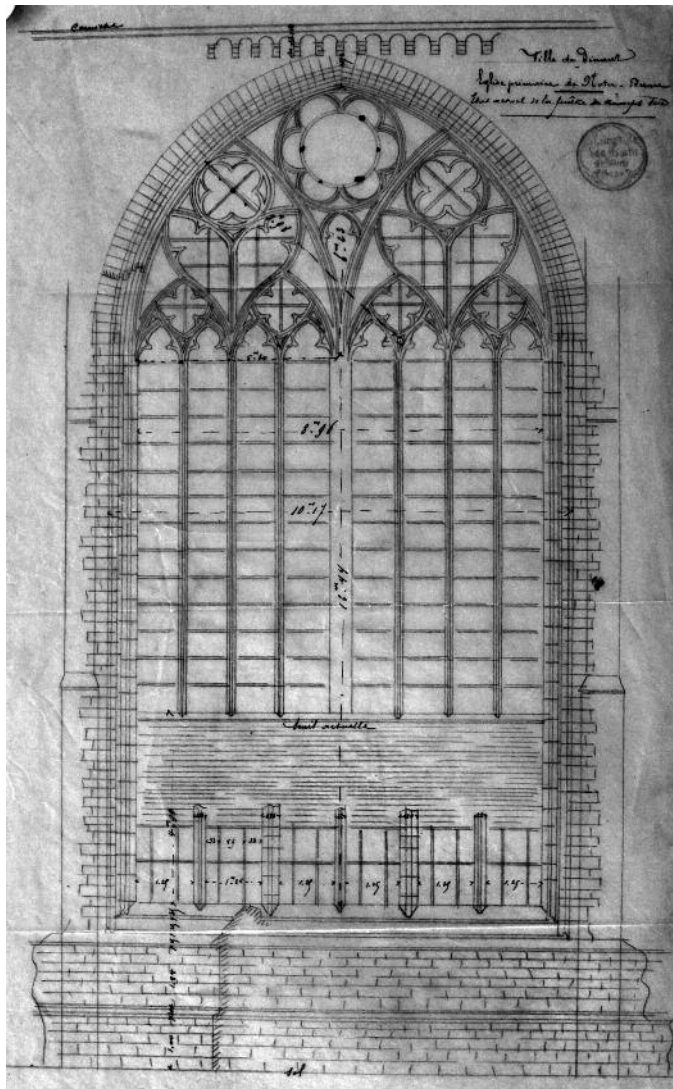


Fig. 4 - Dinant, collégiale Notre-Dame, portail occidental avant restauration. Carte postale ancienne, collection de l'auteur.

Fig. 3 - Dinant, collégiale Notre-Dame, relevé de la grande verrière flamboyante du bras sud du transept avant sa démolition en 1892. © Centre d'Archives et de Documentation de la C.R.M.S.F., fonds de la C.R.M.S.F., dossier « Dinant 1.1 ».

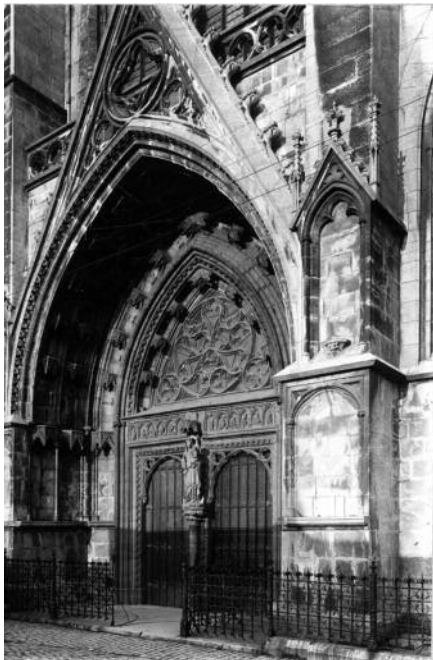
d'une généreuse escarcelle de 42 000 francs, avancés par le gouvernement. Cette manne financière conséquente poussait manifestement Van Ysendyck à entreprendre des travaux excessifs, tels que le reparaillage intégral des maçonneries ou encore la reconstruction totale de la cage d'escalier méridionale et des contreforts, culminant à 33,5 m. Ces opérations entraînaient la ruine de la Fabrique, qui se vit dès lors contrainte d'interrompre le chantier à plusieurs reprises, notamment en 1869 et 1872. Au cours de cette période, notons que plusieurs remplacements furent reconstruits, sans qu'il soit possible de déterminer avec précision leur état antérieur ; certains arborent toutefois une composition très libre (fig. 2).

Parallèlement à ces interventions, la Fabrique confia à Van Ysendyck la charge de consolider l'imposant « clocher bulbeux » installé entre les deux tours de l'église au XVI<sup>e</sup> siècle, car sa charpente était manifestement fragilisée. Malgré ses efforts, l'architecte se révéla incapable de stabiliser cette structure et s'évertua dès lors à convaincre la Fabrique et la Commission du bien-fondé de sa destruction, car elle « causera en s'écroulant, les plus grands dégâts et des malheurs incalculables ». Les deux institutions refusèrent catégoriquement cette proposition, la première pour le coût financier qu'elle entraînerait, la seconde en raison de l'importance historique de l'ouvrage et de l'affection que lui portait la population dinantaise. Véritable

pomme de discorde que ne manqua pas d'accentuer le déficit budgétaire croissant, la « question du bulbe » creusa petit à petit un fossé entre Van Ysendyck et la Fabrique, celle-ci se résignant à choisir un troisième et dernier architecte en 1874, le gantois Auguste Van Assche, alors âgé de quarante-sept ans.

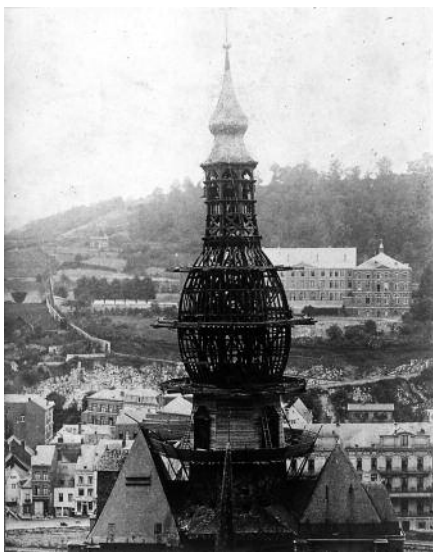
À l'instar de son prédécesseur, Auguste van Assche entra dans l'arène dinantaise l'année au cours de laquelle le gouvernement majora une fois de plus ses subsides et ce, pour délivrer la Fabrique du bourbier financier dans lequel elle était enlisée (elle accusait alors un déficit de plus de 20 000 francs). L'architecte, contraint de mener à bien d'importants travaux avec peu de moyens (seules les deux tours étaient par-





© KIK-IRPA, Bruxelles.

Fig. 5 - Dinant, collégiale Notre-Dame, portail occidental après restauration.



© KIK-IRPA, Bruxelles.

Fig. 6 - Dinant, collégiale Notre-Dame, réfection des ardoises du « clocher bulbeux », vers 1902-1903.

tiellement restaurées), développa alors une stratégie aux antipodes de celle privilégiée par Van Ysendyck. S'il est vrai qu'au nom du principe d'unité de style, Van Assche détruisit de nombreux remaniements postérieurs au XIII<sup>e</sup> siècle (fig. 3) et accentua la nature gothique du bâtiment avec des éléments décoratifs (fig. 4 et 5), il se montra toutefois parcimonieux dans la plupart de ses interventions. Ainsi, avec un pragmatisme certain, il modéra les reparamentages lorsque ceux-ci ne constituaient pas une absolue nécessité et favorisa le réemploi de tous les éléments pouvant briguer une seconde jeunesse : pièces de charpente, pierres de taille, pierres tombales, etc. Cette démarche se révéla parfaitement adaptée à la conjoncture économique complexe du chantier, ce qui permit à la Fabrique d'achever sereinement la restauration de son église, vers 1893-1894 pour la majeure partie du gros-œuvre et vers 1902-1903 pour la pose des derniers vitraux et éléments de la couverture (fig. 6 et 7).

Si cette étude apporte un éclairage bienvenu sur un pan historique de la collégiale dinantaise jusqu'alors demeuré nébuleux, elle permet avant tout de renouveler la lecture des opérations accomplies sous l'égide de ces trois architectes, notamment en les enracinant dans un contexte économique qui, à plus d'un titre, a fortement influencé les stratégies mises en place à l'époque et donc, la nature des travaux effectués. Ainsi, alors que la restauration se sclérosait à plusieurs reprises en raison de la mauvaise gestion budgétaire de Van Ysendyck, elle fut menée de main de maître par Auguste Van Assche durant une vingtaine d'années, grâce à une tactique judicieuse visant l'économie des moyens disponibles. Au vu de ces données, il serait intéressant à l'avenir de systématiquement prendre en compte ce facteur pour cerner



Cl. A. Baudry.

Fig. 7 - Dinant, collégiale Notre-Dame, détail du grand vitrail néogothique réalisé par Gustave Ladon en 1902.

avec plus de précision les choix opérés sur les grands chantiers de restauration qui fleurissent sur l'ensemble du territoire belge au cours de la seconde moitié du XIX<sup>e</sup> siècle.

Antoine Baudry, Maître en Histoire de l'Art et Archéologie, Université de Liège

1. Voir notamment A. Baudry, « Dinant. Synthèse de l'analyse archéologique du chœur et du transept de la collégiale Notre-Dame (première moitié du XIII<sup>e</sup> siècle) », *Bulletin Monumental*, t. 172, 2014, p. 154-157.
2. L'étude complète est à paraître dans un prochain tome du *Bulletin de la Commission royale des Monuments, Sites et Fouilles*.
3. J. Destrée, « À propos de l'église collégiale de Dinant et de son clocher », *L'Émulation*, Bruxelles, 1923, p. 3-19 ; É. Hayot, « La collégiale Notre-Dame à Dinant », *Bulletin de la Commission royale des Monuments et des Sites*, t. 2, Bruxelles, 1950, p. 8-75.