



Wal-ES

L'évaluation utilitaire et monétaire de la biodiversité peut-elle être un moyen de répondre à la crise qu'elle traverse ?

Prof. Marc Dufrêne

ULg – Gembloux Agro-Bio Tech

Février 2017– Gembloux

Marc.Dufrene@ulg.ac.be

Wallonie : état de la biodiversité bien dégradé

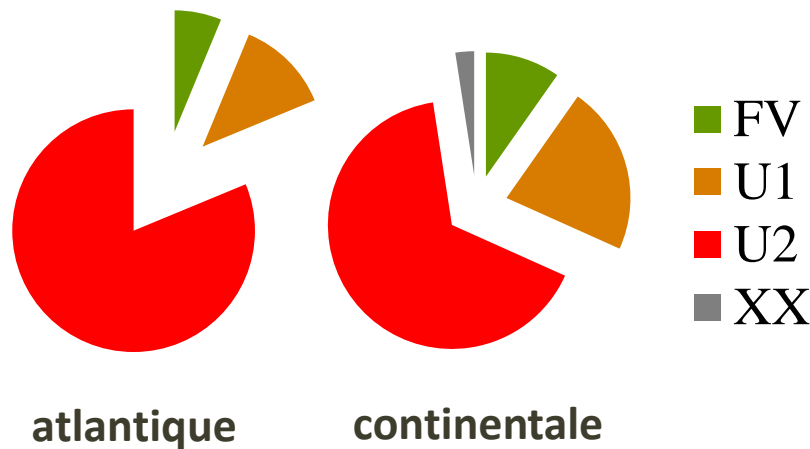
• Espèces

Listes rouges :

- 9 % éteintes
- 34 % menacées

• Biotopes

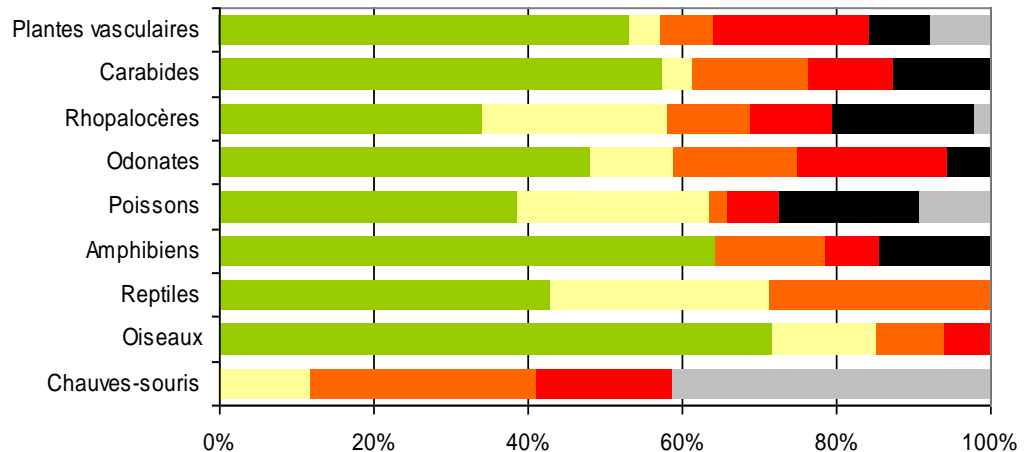
Etat de conservation N2K:



> 90 % en EC défavorable

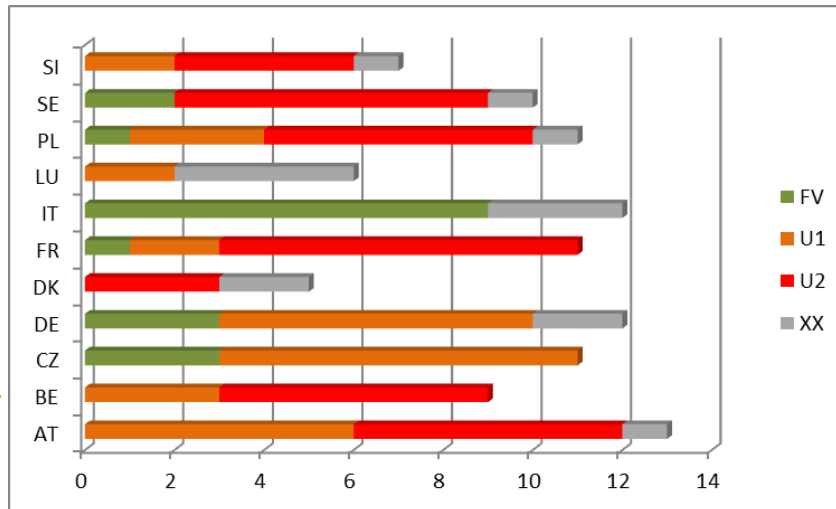
Sauf les rivières (3260) et les travertins – tufs (7220) ...

> 40 % en amélioration lente



Wallonie : état de la biodiversité bien dégradé

- Zoom sur les habitats Natura 2000 des paysages ruraux



Rapport Article 17
Région continentale
Prairies = "6xxx"

Majorité d'habitats en U1/U2

Avec une dégradation qui continue ...

<http://bd.eionet.europa.eu/article17/habitatsreport/>

- Problèmes d'érosion, inondations, [carbone], nitrates, ...



Everything has either a price or a dignity Kant (1785) in MEA(2005)



Valeur instrumentale : pourvoyeuse de ressources et de services

Valeurs
(\$ & €)

Valeur patrimoniale : paysages, espèces emblématiques, valeurs culturelles, ...

Valeur eudémoniale : cadre pour une vie de qualité, inspirant le bonheur, ...

Valeur intrinsèque des êtres vivants : fin en soi, responsabilité morale

Valeur écologique ou fondamentale : tissu vivant de la planète

Des valeurs non-partagées

Si les valeurs existentielles étaient partagées, on ne verrait pas :



La destruction de milieux naturels reliques en principe protégés



Si les valeurs existentielles étaient partagées, on ne verrait pas :



Le non-respect de conditions écologiques très problématiques



Des valeurs non-partagées

Si les valeurs existentielles étaient partagées, on ne verrait pas :



L'absence de responsabilité individuelle et une mutualisation collective tout-à-fait assumée

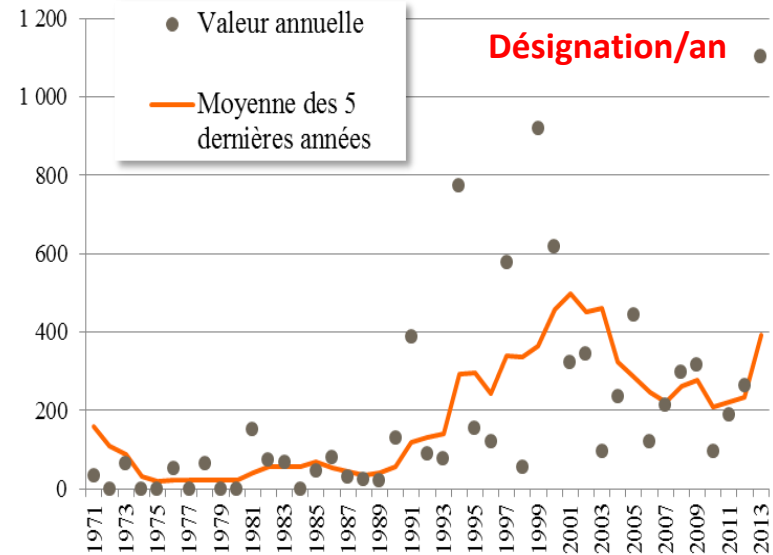
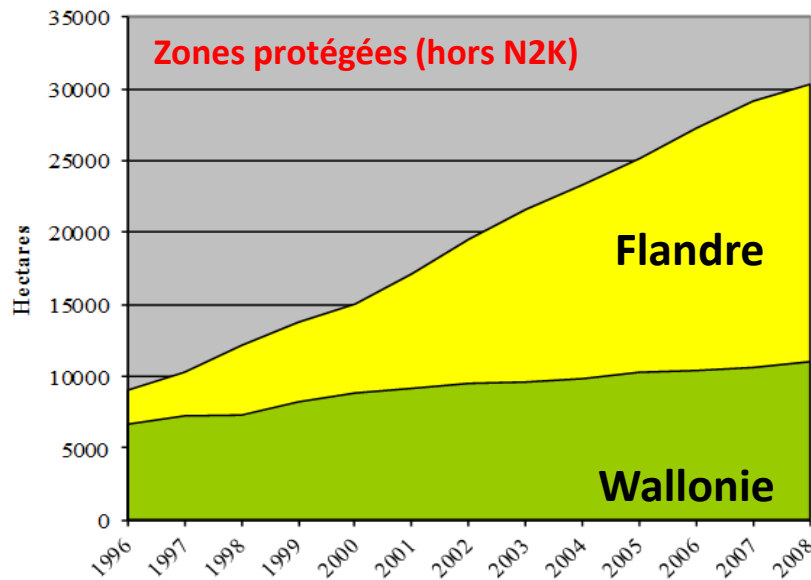


Ferme bio – Gaume - 2016



Si les valeurs existentielles étaient partagées, on ne verrait pas :

- **Un retard considérable en matière de protection des sites**



- **Moins de 1% de zones protégées (13.000 ha) en Wallonie !**
- **Frilosité extrême sur l'identification du réseau écologique et surtout la gestion extensive des zones sensibles :**

cfr Code Forestier 2008, DPR 2009, le réseau Natura 2000, le SDER 2014, le PDR 2014-20, la DPR 2014, la cartographie SEP, le CoDT 2016, ...

Si les valeurs existentielles étaient partagées, on ne verrait pas :

- **Une volonté ancienne de contrôler/exploiter la nature**

"Une terre doit être extraordinairement maigre, rocheuse ou marécageuse, pour que le Belge ne réussisse pas à lui faire produire quelque chose.

Et même s'il doit vraiment renoncer à la mettre en culture, par quelque procédé que ce soit, il y fera pâturer ses bestiaux, il y grattera de la litière, il enlèvera la croute superficielle du sol pour en faire du combustible. (...)

Seulement, l'utilisation du territoire doit-elle aller jusqu'aux plus extrêmes limites; faut-il que l'industrie et la culture prennent possession des moindres parcelles du sol ?"

**Jean Massart (1912)
Pour la conservation de la nature**



Si les valeurs existentielles étaient partagées, on ne verrait pas :

- **Une volonté continue de contrôler/exploiter la nature**

Pies et corneilles bientôt au tableau de chasse en Wallonie?

MIS EN LIGNE LE 23/12/2016 À 17:37 PAR MICHEL DE MUELENAERE

25 décembre 2016

DANS CET ARTICLE

- Bis repetita

Un projet de décret veut faciliter la destruction d'espèces accusées de causer des dégâts. Des espèces emblématiques dans le viseur. Et un front des associations environnementales en prévision.

Le MR veut réintroduire la tenderie aux oiseaux chanteurs en Wallonie



13 février 2017



Le projet de privatisation d'une partie des forêts wallonnes est reporté

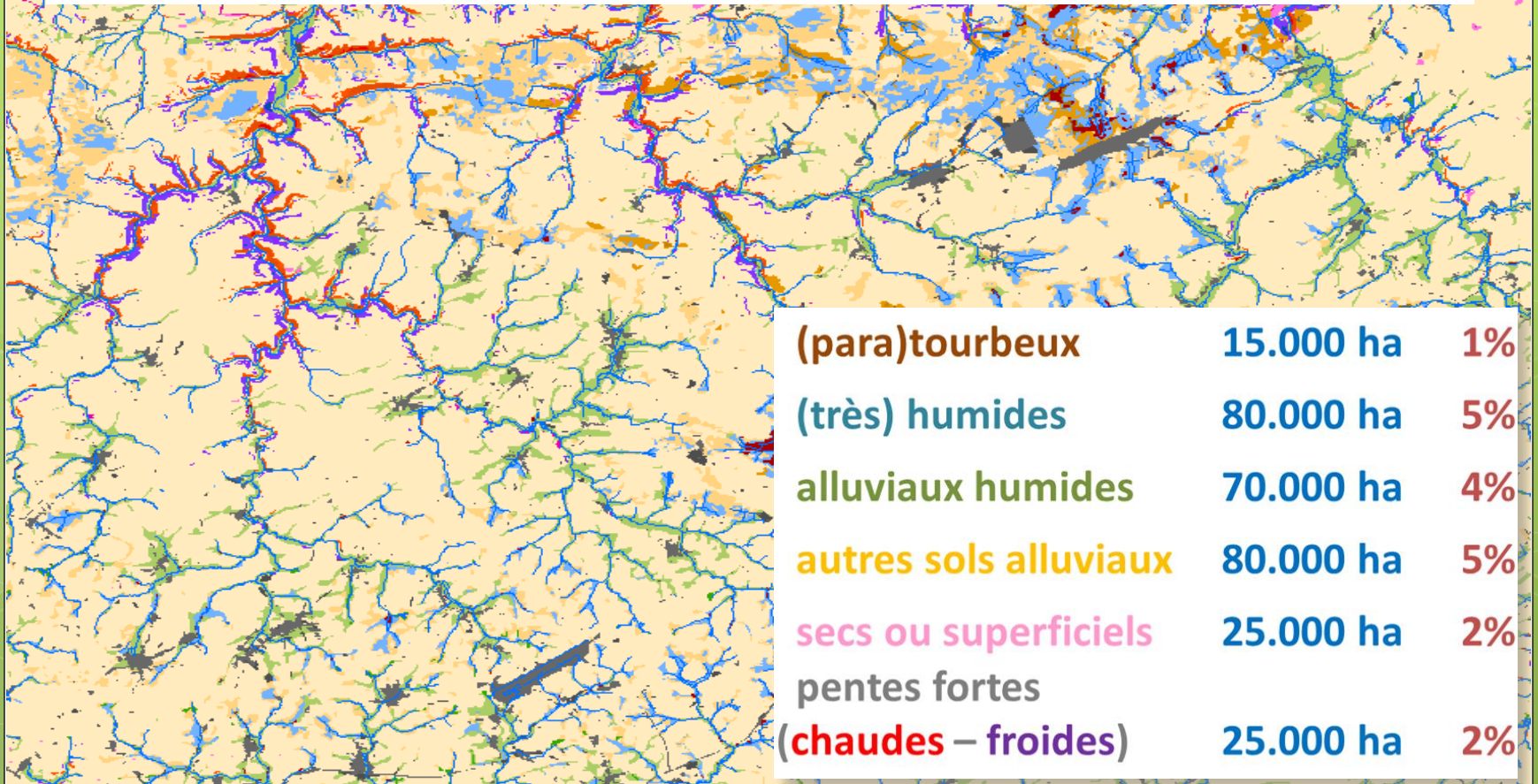
15 décembre 2016



Les pressions ne sont pas celles qu'on croit :

Excellent potentiel de production à valoriser partout ?

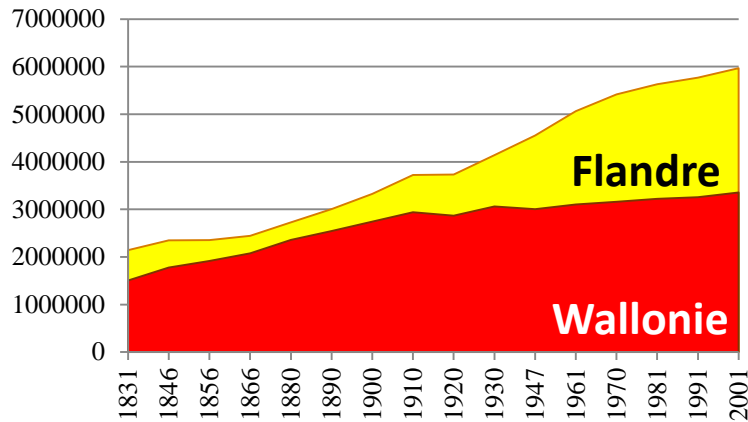
=> Non : 300.000 ha (18% !) de sols sensibles ou marginaux



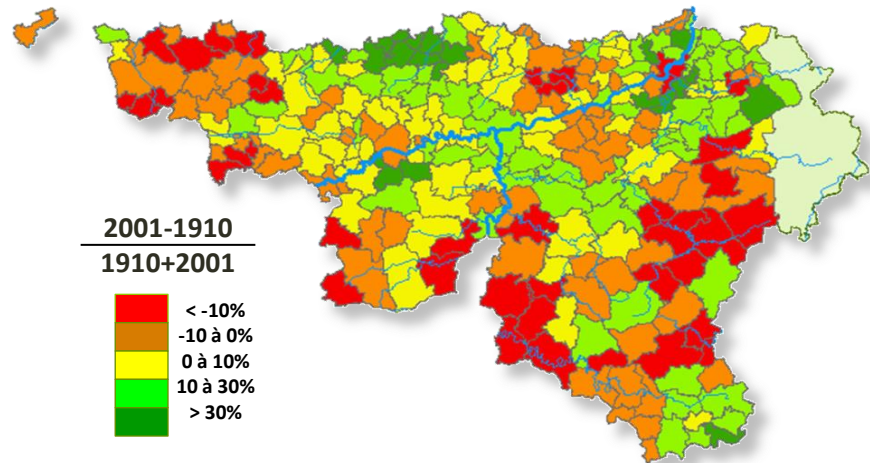
Les pressions ne sont pas celles qu'on croit :

Augmentation de la densité de la population ?

=> Non, faible croissance de l'urbanisation / la population



Wallonie = 2 hab/ha
Zones urbanisées = 14%
mais la moitié = "espaces verts"



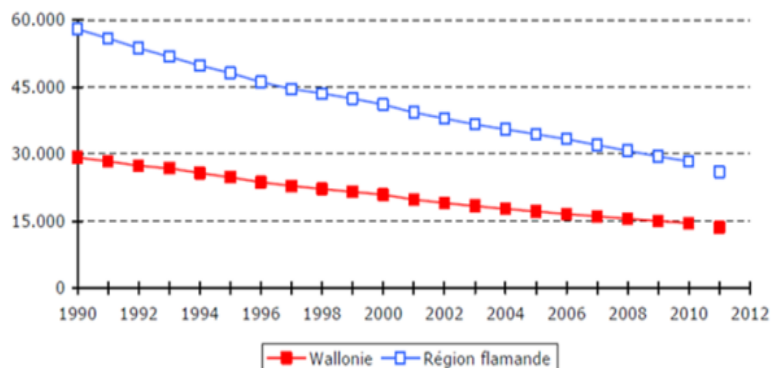
Diminution de la densité sur
45% du territoire !

Les pressions ne sont pas celles qu'on croit :

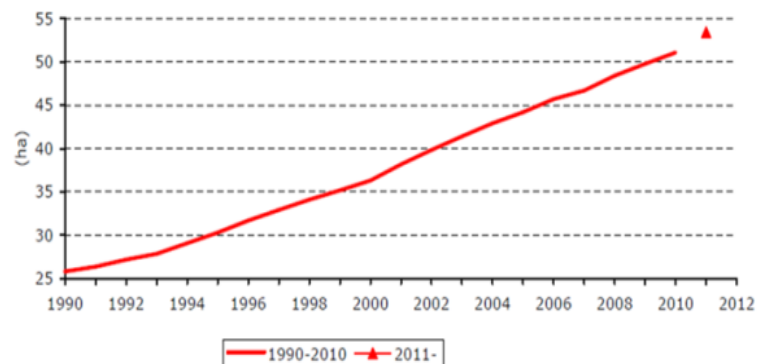
Pression économique – secteur stratégique ?

=> Pas vraiment : agriculture + sylviculture = 0.6% du PIB

Evolution du nombre d'exploitations



Evolution de la taille des exploitations



Transformation des paysages :

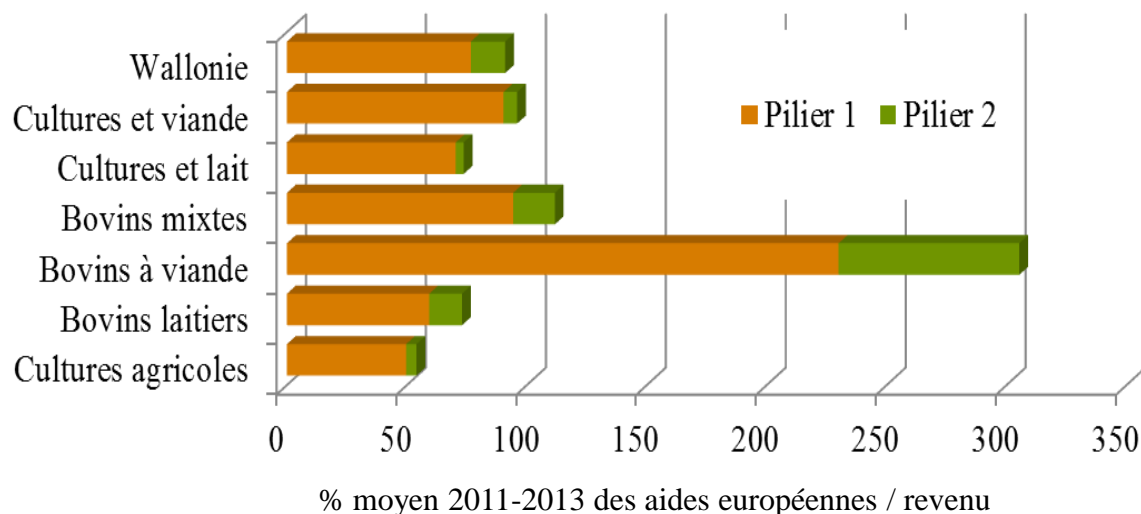
- prairies => cultures; feuillus => résineux
- élimination des éléments structurants

=> simplification généralisée des paysages ...

Les pressions ne sont pas celles qu'on croit :

... qui ne se justifie plus par une course au rendement :

Part des aides européennes dans les revenus des agriculteurs



* Paiement =
f(surface)
* 91% du revenu =
aides européennes
piliers 1+2

La course au rendement est perdue d'avance, inutile et génératrice de nombreux coûts mutualisés



Quand j'achète un bien agricole, je paie le prix du marché + le salaire du fermier + les problèmes générés par la culture ...

Les pressions ne sont pas celles qu'on croit :

- Il y a pourtant des moyens significatifs disponibles

685 euros par an pour le jardin

CONSO La baisse des superficies influe sur le co

- ▶ Le Belge reste un fan de jardin.
- ▶ Le vieillissement et l'urbanisation vont modifier le marché.



Les Belges et leur

Chiffres en %

Canaux d'achat des articles de jardin	Toujours	Souvent	Parfois	Le par	Jamais
Catalogue de vente par la poste	12,5	5,9			79,9
Marché	15,6	37,4	15		31,7
Internet	5,7	17	10,5		66,3
Foires	5,1	16,1	11,9		66,3
Hyper/supermarché	1,8	5	27,2	17	45,9
Pépinière	4,9	23,6	25,6	13,8	32,2
Jardinerie	13,6	50,6	25,8	4,2	
Magasin de bricolage	6,2	39,7	37,4	7,6	9,1

Un record ? D'après la troisième étude de la Fédération du commerce et des services Comeos, 91% de nos compatriotes déclarent avoir un jardin (ou une terrasse sur laquelle ils jardinent). C'est 3% de moins qu'en 2011. Une baisse « logique » selon Comeos, qui s'explique par l'urbanisation croissante. « De plus en plus de Belges vivent en appartement, note Marieke Huion, porte-parole de Comeos. La diminution des surfaces oblige le secteur à développer des concepts nouveaux. »

Ce que confirme Gilles Gribomont, directeur marketing du groupe Oh! Green, qui regroupe cinq jardinerie en Wallonie : « La taille des jardins a tendance à diminuer, précise-t-il. Nous mettons davantage l'accent sur des plantes en pot, ou alors des plantes plus petites. Un bel exemple de cette évolution est un pommier que nous vendons dans un panier en osier, pour pouvoir le mettre sur la terrasse. Même chose pour le potager, qui est un

rayon en plein essor, et pour lequel on propose des carrés en bois plus petits et modernes. » Autre phénomène à l'œuvre, d'après Comeos : le vieillissement de la population, qui va entraîner un changement de la clientèle. « Les personnes plus âgées, qui sont généralement amatrices de jardinage, vont vendre leur maison pour déménager dans un appartement ou une résidence-services, explique Marieke Huion. Ce sera un défi

pour les commerçants. » Pour l'heure, les consommateurs n'en continuent pas moins d'arper les rayons des jardinerie. Chaque année, ils consacrent un budget de 685 euros à leur jardin : l'essentiel de cette somme est affecté aux plantes (135 euros) et fleurs (115 euros), devant les postes engrais et terreau (113 euros), décoration (98 euros) et outillage (80 euros). « Cette année, le panier moyen n'a pas diminué par rapport à l'an

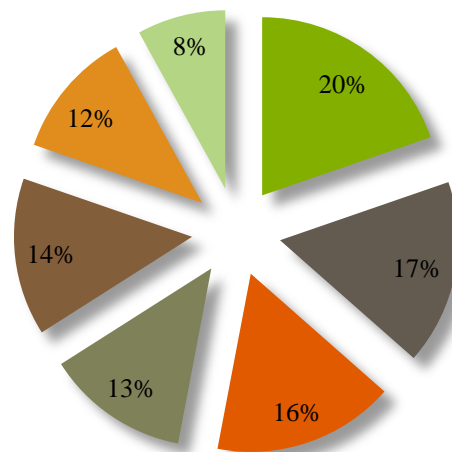
passé, explique le consommateur. Mais se achats et choisit de On notera qu' sous-utilisé comme vente. Mais se l'émergence des j plus habitués au ligne, doit pousser d'articles de jard Gilles Gribomont. « Si vous achetez pour des plantes, d

Paradoxe de l'analyse de marché :

"Le moteur n'est autre que l'écologie, c'est à ce niveau qu'il est possible de faire la différence."

"Il faut développer la sensation de nature dans la maison" ...

COMEOS – 2015.



- Plantes
- Fleurs
- Engrais-terreau
- Mobilier de jardin
- Décoration
- Outillage
- Techniques de l'eau

Si les 1,4 millions de ménages en Wallonie consacrait de l'ordre de 10% ≈ 50 € => 70 millions €/an

"Everything has either a price or a dignity"

Valeur utilitaire

Antropocentrisme
Utilitarisme
Economie - €

Soit la nature/biodiversité est vue comme une contrainte, soit "tout le monde s'en fout !"

Mêmes ses rôles utilitaires et l'importance des processus écologiques pour la production sont ignorés voir occultés

Un vrai problème culturel !

L'approche utilitaire est peut être une opportunité pour rendre la biodiversité plus visible, notamment à travers plus de consensus sociaux sur la gestion des paysages

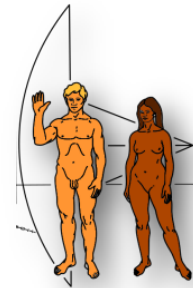
Une première étape pour réveiller les consciences ? Pour plus de sensibilité aux valeurs écologiques et intrinsèques ?



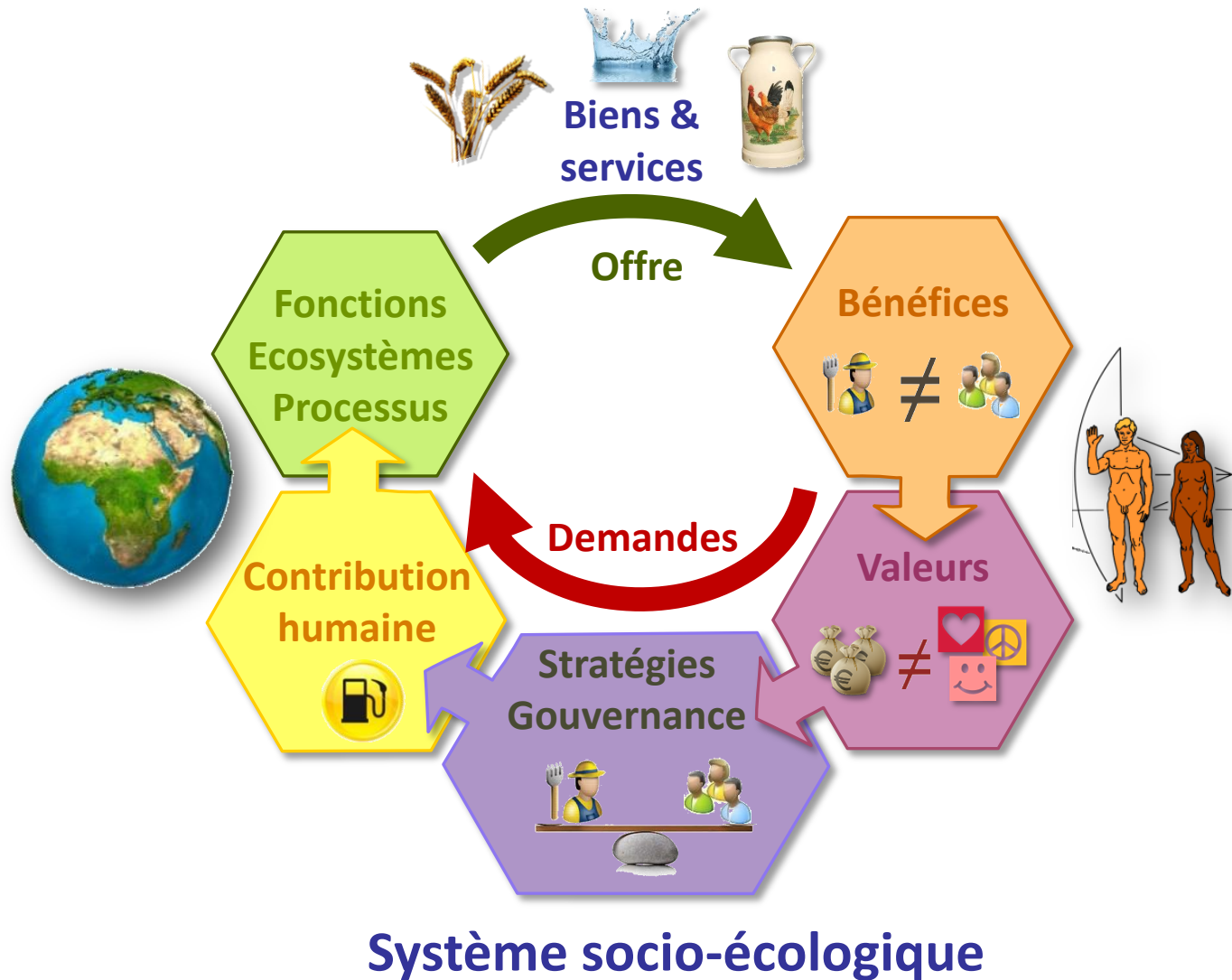
Dignité
Biocentrisme
Ecocentrisme

Valeur intrinsèque

Le cadre conceptuel Wal-ES



Le cadre conceptuel Wal-ES



Les services écosystémiques

= les biens et les services réalisés par la biodiversité, les processus écologiques, les écosystèmes avec le support de l'activité humaine pour améliorer le bien être de l'humanité



Nourriture

Fibres, matériaux

H₂O

Energie



Production





Du jardin à l'assiette



Du bois ou du champ à la maison



Du chanvre au mètre,
de la ficelle,
de la corde,
des sangles...



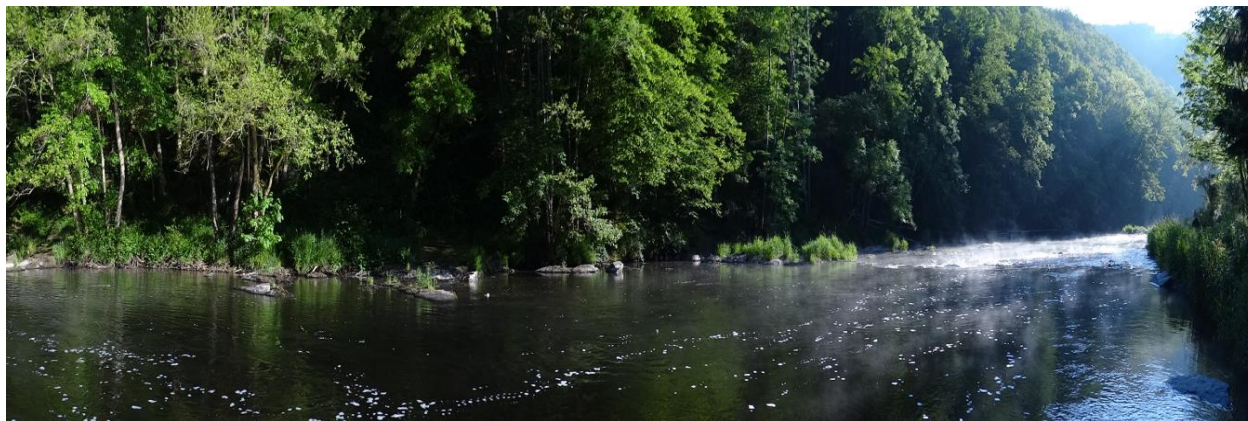
Voir les produits!

Une filière européenne
pour une qualité incomparable
à un impact écologique toujours diminué





De la forêt au robinet



De la nature à l'énergie



Les services écosystémiques

= les biens et les services réalisés par la biodiversité, les processus écologiques, les écosystèmes avec le support de l'activité humaine pour améliorer le bien être de l'humanité



Nourriture

Fibres, matériaux

H₂O

Energie



Production

Climat régional et local
Inondations, érosion
Pollutions des sols, H₂O, air
Processus biologiques



Régulation



Fonctions écologiques



Régulation climatique

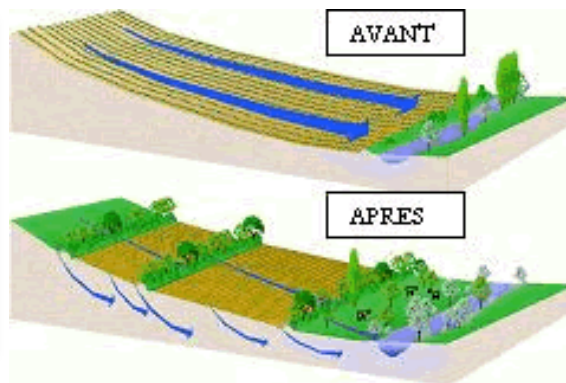


Contrôle des pollutions





Contrôle des évènements extrêmes



Contrôle des processus biologiques



Les services écosystémiques

= les biens et les services réalisés par la biodiversité, les processus écologiques, les écosystèmes avec le support de l'activité humaine pour améliorer le bien être de l'humanité



Nourriture
Fibres, matériaux
H₂O
Energie



Production

Climat régional et local
Inondations, érosion
Pollutions des sols, H₂O, air
Processus biologiques



Régulation

Cadre de vie
Loisirs - Tourisme
Expériences et connaissances
Inspirations et valeurs
Culturels



Fonctions écologiques



Cadre de vie de qualité - loisirs



Expériences avec la nature

**découverte
observation
écoute**

*Jeudi Vendredi Samedi
du 20 sept au 15 oct
rendez vous à 18h00*

encadrée gratuitement par
un technicien en gestion
et protection de la nature





Sources d'inspiration



Valeurs symboliques, d'héritage et d'existence



Les SE => les interactions entre les acteurs



Production



Régulation



Culturels



Producteurs



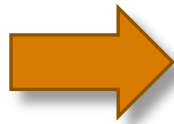
Fonctions



Consommateurs

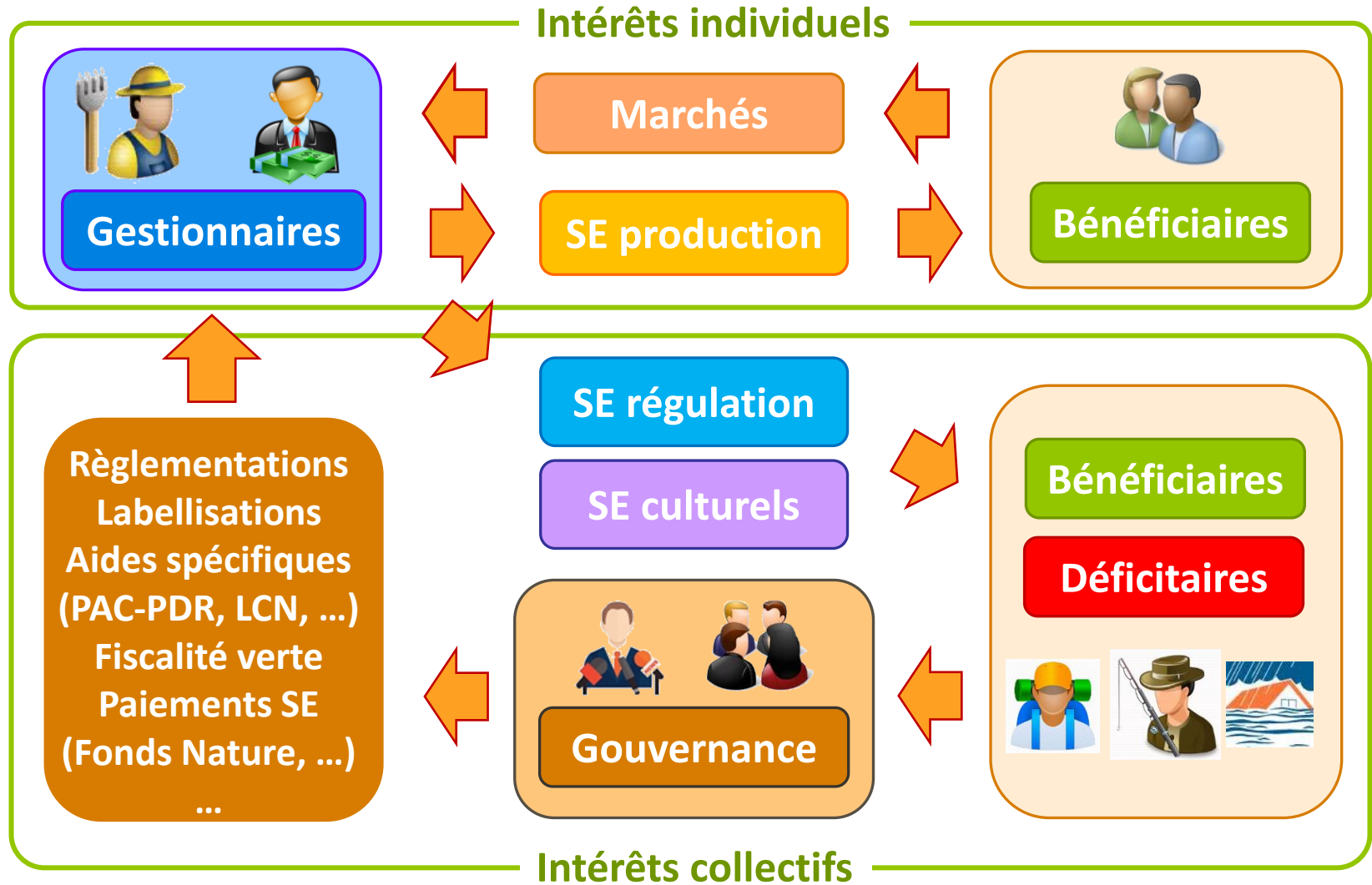
Offres

Demandes

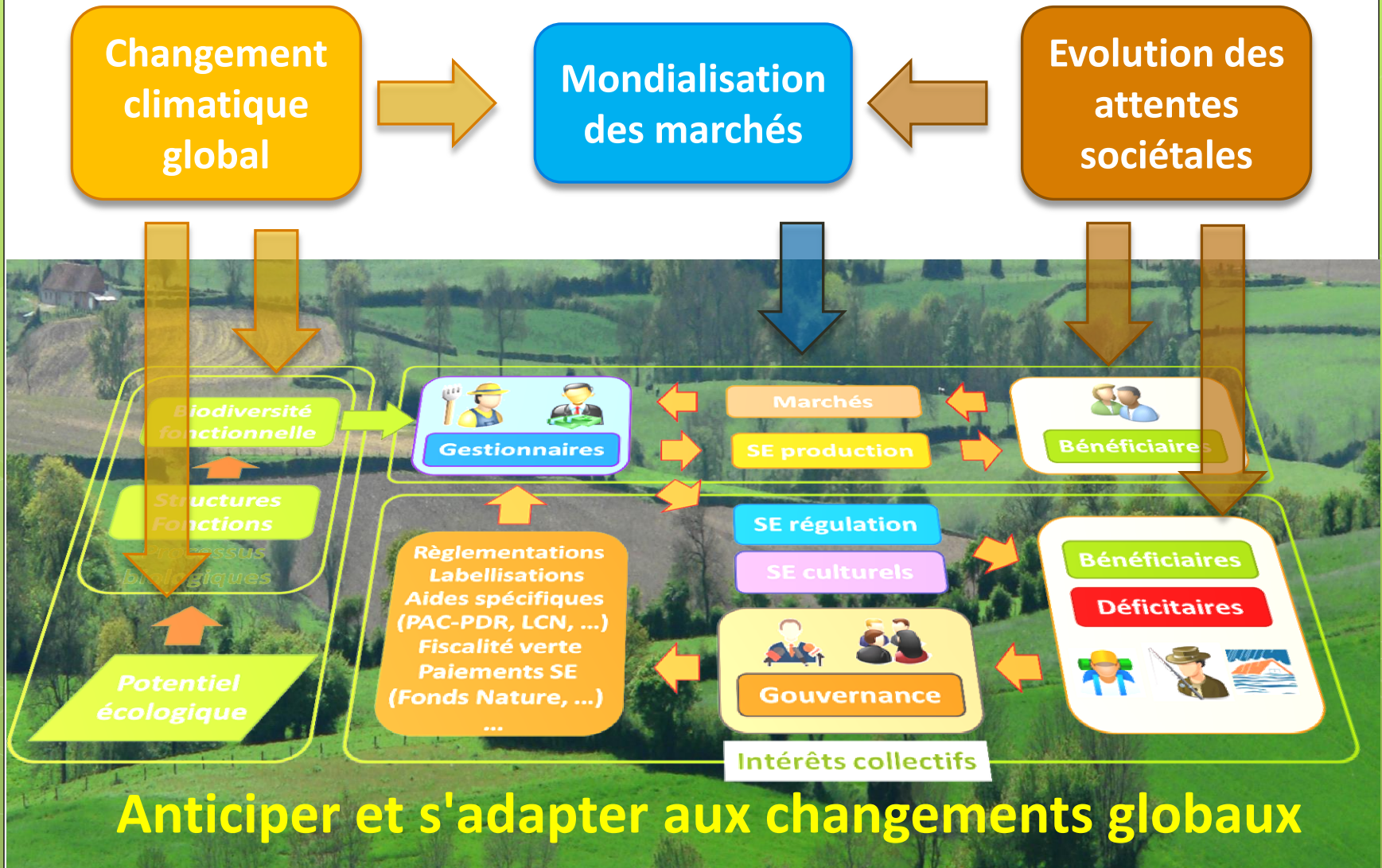


Les enjeux

Les SE => les interactions entre les acteurs

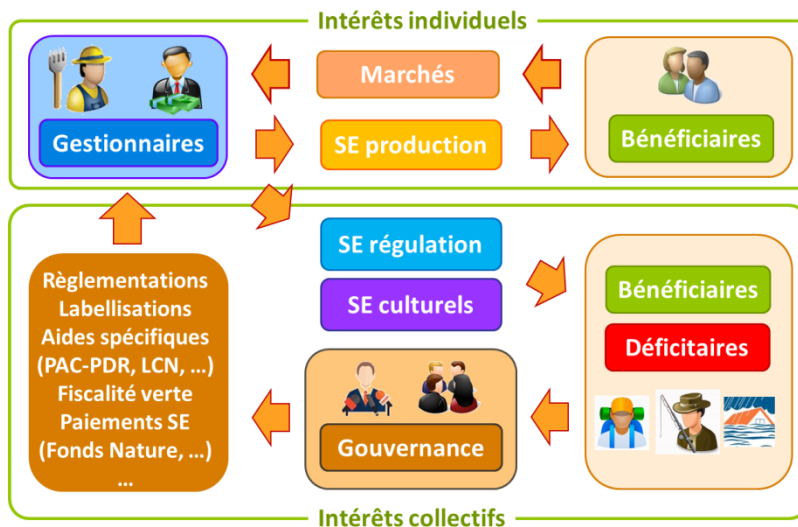


Importance des changements globaux



Les SE => les interactions entre les acteurs

- Analyse holistique et intégrée des systèmes d'interactions complexes (écologiques, sociaux, gouvernance, ...)
- Balance entre des intérêts individuels et collectifs



- Reconnaissance des multiples types de valeurs pour la prise en compte des coûts cachés ou mutualisés

L'évaluation doit être pluraliste

- Révéler la diversité des formes d'évaluation

Mesure
biophysique
(aptitude, offre
potentielle,
réelle,
utilisée)



Evaluation sociale
(importance accordée
par les parties prenantes)



IMPORTANT



Evaluation
économique



L'évaluation biophysique



Contexte	Bois	Carbone	Inonda°	Sédiments	NO3-P	Tourisme
Bon sols	3	2	0	0	-1	0
Fortes pentes	1	0	-2	-3	-3	-1
Sols alluviaux	3	1	-3	-3	-3	-3
Sols humides	1	-2	-2	-2	-2	-2
Para(tourbe)	-2	-3	-1	-1	-1	-3



Bon sols	2	3	2	1	2	1
Fortes pentes	1	2	2	2	2	2
Sols alluviaux	2	3	3	3	3	3
Sols humides	1	2	3	2	3	2
Para(tourbe)	0	3	3	3	3	2



Sols alluviaux	0	2	2	3	2	3
Sols humides	0	1	2	2	2	3
Para(tourbe)	0	2	2	3	2	3

Exemple d'une matrice réalisée par des étudiants Gx-ABT sur base d'une analyse de la littérature et d'un débat de groupes

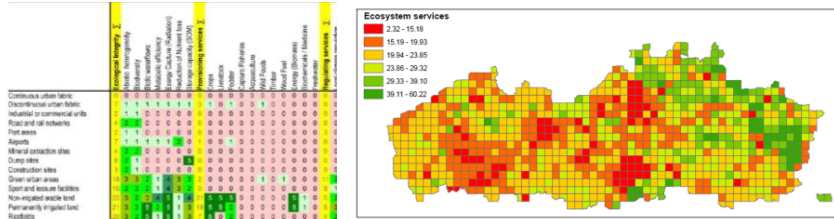
L'évaluation biophysique

A. Mesure de flux (quantité) de SE (sans cartographie)



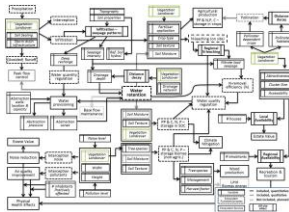
Limité à quelques SE
Inventaires compliqués

B. Cartographie implicite des SE



Plus de SE mais données
hors contextes locaux
(même valeur partout)

C. Cartographie explicite des SE



Données théoriques qui
permettent de mieux tenir
compte des contextes locaux
mais seulement certains SE

L'évaluation sociale

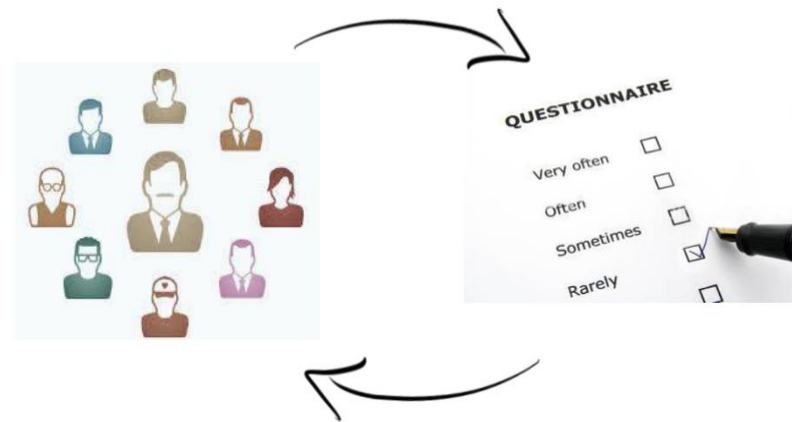
Consultation de groupes d'acteurs représentatifs/concernés

FOCUS GROUP



Discussions ouvertes sur un thème (pour révéler les convergences et les divergences)

DELPHI METHOD



Répondre à des questionnaires anonymes et une discussion (pour définir des consensus)

L'évaluation économique

Mettre un prix = définir une valeur d'échange

Biens de production



Prix du "marché"

Services de régulation



Analyse coûts/bénéfices
Coûts évités - remplacements

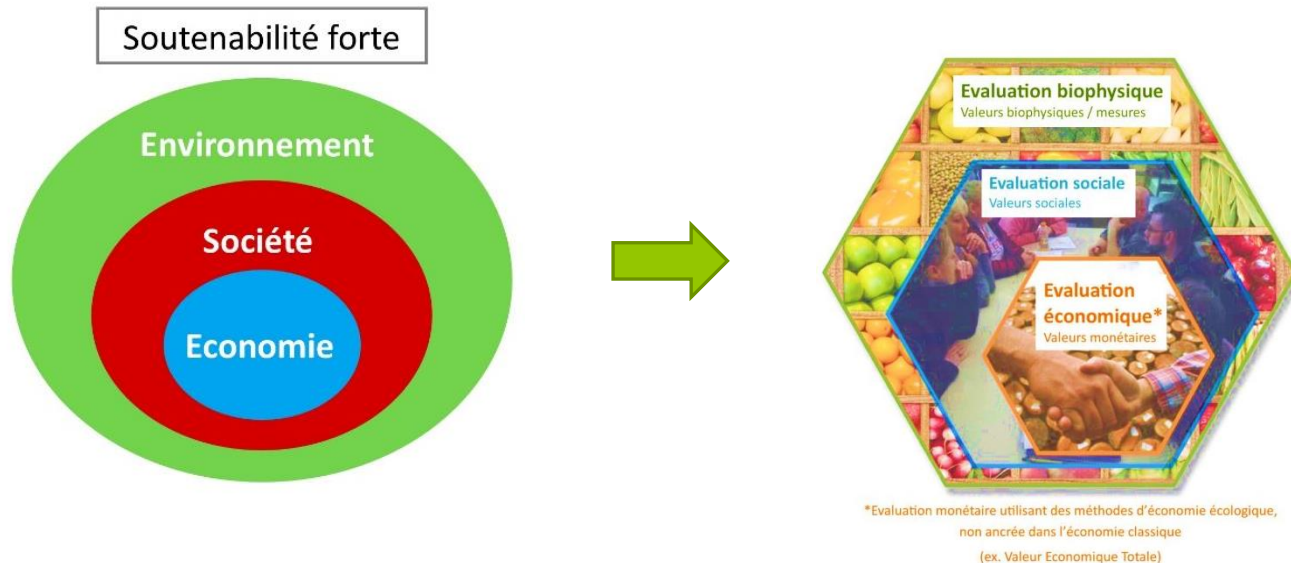
Services culturels



Coûts de transport
Consentements à payer

L'évaluation doit être pluraliste

- Réaliser des évaluations intégrées ou plurielles



- Développer des méthodes délibératives : opportunités d'apprentissage social
- Prudence avec les évaluations économiques et la marchandisation des SE



Donner un prix à la nature pour mieux la protéger ?

Le Monde | 20.10.2010 à 20h55 • Mis à jour le 21.10.2010 à 10h40 |

Par Laurence Caramel



Markets for the invaluable: the great nature sale is beginning

Take part and take action
18-22 November at nature



Nature Not For Sale

Challenging biodiversity offsetting and the financialisation of nature



Ecosystem Marketplace

Mitigation Mail

Conservation and wetland news you can bank on

OTHER EM NEWS BRIEFS

V-Carbon News

Water Log

Forest Carbon News



Mitigation banking :

= investir dans un site pour pouvoir en détruire un autre (en bon état)

Biodiversity Offsets

love



or



leave

Nature not for Sale

Posted on 22/11/2013 by Ric Lander



A motion has been proposed to the Scottish Parliament by MSP Patrick Harvie concerned that putting a price on the environment is the first step towards turning it into a commodity to be traded on financial markets.

We want to make the case to the Scottish Parliament that turning wildlife, forests, mountains and soil into commodities won't protect nature.

<http://naturenotforsale.org>

Perception générale des SE:

Evaluation = Mettre un prix = première étape pour la marchandisation
= définir une valeur d'échange

Ce risque existe !

Mais faut-il pour autant éviter de révéler les différents types de valeurs de la biodiversité ?

Les opportunités

Voir les paysages autrement qu'à travers un découpage en catégories d'usage du sol indépendantes



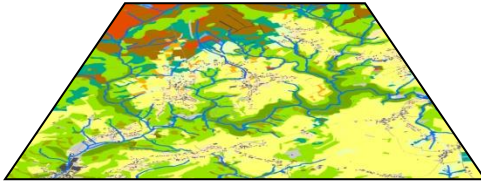
Logique fonctionnelle :

- des interactions entre l'homme et son environnement
- des interactions entre les groupes d'acteurs d'un paysage

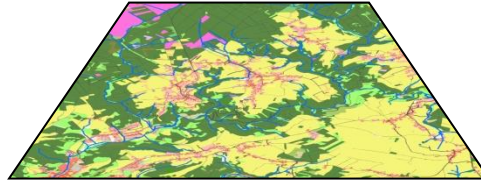


Vers une restructuration des paysages ...

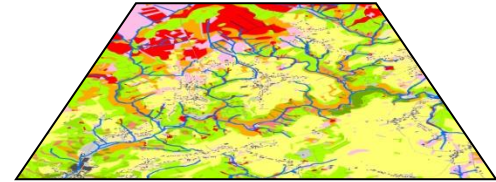
Végétation potentielle



Usage du sol



Aptitudes à la production



Biological data

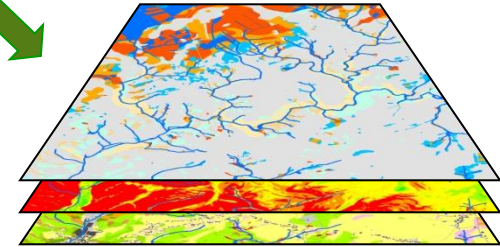
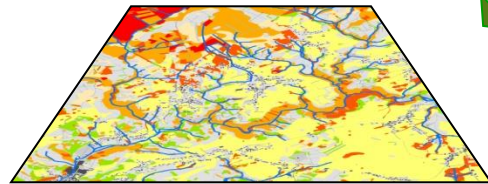
Modèles/Analyses

ES matrix

Hotspots de biodiversité

Infrastructure verte
Structure écologique principale

Cartographie des SE



Assurer la cohérence entre les différents réseaux



Services écosystémiques



Biodiversité



Intérêt de l'approche des SE

- Révèle les interactions entre les acteurs dans un paysage
- Outil de sensibilisation des enjeux des uns et des autres
- Support d'accompagnement robuste des processus de transition et de co-construction
- Approche utilitariste, complément indispensable aux approches qui concernent la biodiversité "extraordinaire"
- Prudence pour les évaluations économiques



Vous êtes sur : Accueil

Saviez-vous :

Que la plus grande entreprise européenne est la biodiversité !

"Il n'y en a pas d'autre qui produise tant de nourriture, assure tant de biens et services et nous offre autant de travail". Gerben-Jan Gerbrandy, 20 avril 2012, Rapporteur de la Résolution " **La biodiversité, notre assurance-vie et notre capital naturel** ", Parlement européen, Stratsbourg.



Qu'outre la production de nourriture, de fibres, de matériaux, d'énergie, de l'eau de consommation, ...



elle limite les inondations, favorise la régulation climatique et la dépollution, permet la pollinisation, ...



Actualités

BEES XMas Market 2016 Ghent



Organisation du troisième marché de Noël sur les services écosystémiques en Belgique au Palais des Académies à Ghent le mardi 13 décembre 2016 au centre de congrès 'Het Pand'.

10/10/2016

Que vaut la nature ?



Si la valeur d'une vie est infinie, combien vaut la biosphère toute entière ? Une vidéo de DirtyBiology et Stupid Economics. La suite est aussi intéressante !

10/10/2016

Ecosystem Services in Wallonia: What's up?

L'équipe "Biodiversité et Paysages" de l'ULG/Gembloux AGro-Bio Tech était présente à la Foire des Services Ecosystémiques organisée lors de l' European Ecosystem Services 2016 conference à Anvers.

20/00/2016

European Ecosystem Services 2016 conference



La plus grande conférence européenne sur les services écosystémiques se tient à Anvers du 20 au 23 septembre 2016.

01/08/2016

Biodiversanté 2016



Quand le jardin devient thérapeutique. Découvrez la santé grandeur nature lors du premier Colloque Biodiversanté qui se tiendra à Gilly à l'auditoire HELHa le 27 mai 2016.

[Universitejs] 25/01/2016

BEES XMas Market 2015 Bruxelles



Organisation du deuxième marché de Noël sur les services écosystémiques en Belgique au Palais des Académies à Bruxelles le 15 décembre 2015.

15/11/2015

Midi du développement durable : Les services écosystémiques : une précieuse contribution de la biosphère à notre bien-être !



Le prochain Midi du développement durable aura lieu le 27 novembre. Il sera consacré aux