

LA RÉALISATION D'UNE CÉSARIENNE SUR LES BOVINS DE RACE BLANC-BLEU BELGE



Dr. S DJEBALA & Dr. A SARTELET

**Congrès du GTVA
mai 2016**



PLAN

- INTRODUCTION

- PRÉPARATION D'UNE VACHE DE RACE BBB A UN VÊLAGE PAR CÉSARIENNE

- RÉALISATION DE LA CÉSARIENNE

- COMPLICATION DE LA CÉSARIENNE

- CONCLUSION

INTRODUCTION



- ❑ C'est une chirurgie commune chez le bovin.
Belgique: 500 à 1000 / an sur des bovins BBB.

(Kolkman et al., 2010)

- ❑ Chez la race BBB 99 % des veaux naissent par césarienne électorive. (Hanzen et al., 1999)



PRÉSENTATION DE LA RACE BBB

❑ Poids à la naissance : ~ 47 kg pour les mâles et ~ 44 kg femelles

❑ Rendement en viande:
~ 70 % de rendement à l'abattage,
~ 80 % de rendement en viande

(Herd-Book Blanc-bleu Belge, 2016)

❑ Le diamètre pelvien réduit + la conformation et le poids du veau → impossibilité de vêlage par voie naturelle.

The screenshot shows the website for the Herd-Book Blanc-Bleu Belge. At the top, there are navigation links for '> liens' and '> contacts', a search bar with the text 'Rechercher', and language options '[NL] [EN] [ES]'. The main header features the 'HERD-BOOK Blanc-Bleu Belge' logo and a photograph of a white cow in a field. A vertical menu on the right lists several sections: 'PRÉSENTATION', 'LA RACE BBB' (which is highlighted with a blue arrow), 'LE BBB EN CROISEMENT', 'ÉVALUATIONS GÉNÉTIQUES', 'EXPERTISES DES TAUREAUX', 'RÉSULTATS DES CONCOURS', and 'PUBLICATIONS'. Below the header, there are four tabs: 'Le standard du BBB', 'Origine et évolution', 'caractéristique' (which is the active tab), and 'sélection et testage'. A 'Partager' button is located at the bottom right. The main content area is divided into two columns: 'Format' and 'Robe'. The 'Format' section describes the adult weight and height of bulls and cows. The 'Robe' section discusses the pie coat characteristic and the three color types: white, blue (pie-blue), and black (pie-black).

> liens > contacts
Rechercher [NL] [EN] [ES]

HERD-BOOK
Blanc-Bleu Belge

PRÉSENTATION
LA RACE BBB
LE BBB EN CROISEMENT
ÉVALUATIONS GÉNÉTIQUES
EXPERTISES DES TAUREAUX
RÉSULTATS DES CONCOURS
PUBLICATIONS

Le standard du BBB Origine et évolution **caractéristique** sélection et testage

Partager

Format
Le poids adulte des taureaux oscille entre 1.100 et 1.250 kg avec une taille au garrot de l'ordre de 1m45 à 1m50. Il n'est pas rare cependant de rencontrer des sujets de plus de 1.300 kg.
Le poids moyen des vaches adultes, en début de gestation est de 700 à 750 kg avec une taille au garrot de 122 à 124 cm. Certaines vaches atteignent les

Robe
En dehors du caractère pie (récessif vis-à-vis du «tout coloré») présent chez la plupart des sujets colorés, on trouve trois types de coloration dans la race: le tout blanc, le bleu (pie-bleu), le noir (pie-noir). Ces 3 phénotypes de robe correspondent à la ségrégation d'une paire de gènes hérités de la Shortorn.
Le bleu (équivalent du rouan chez la Shortorn) est la

PRÉPARATION D'UNE VACHE DE RACE BBB À UN VÊLAGE PAR CÉSARIENNE

1. Contention de la vache
2. Rasage ou tonte du flanc
3. Anesthésie du flanc
4. Administration d'antibiotique et β 2 agoniste
5. Préparation du désinfectant
6. Désinfection des instruments
7. Asepsie du flanc

CONTENTION DE LA VACHE



Entravée à l'étable



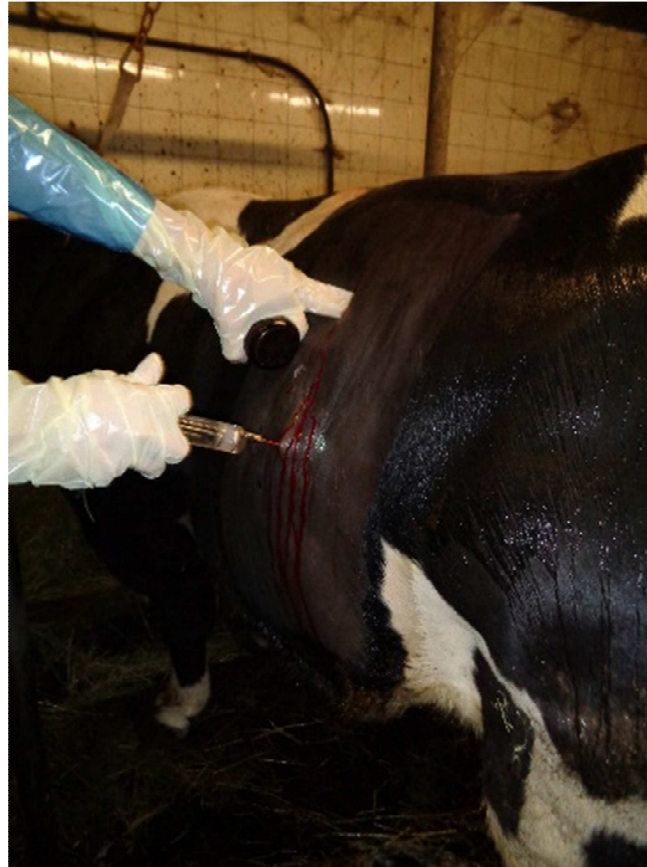
Box à césarienne avec bas-flanc

RASAGE OU TONTE DU FLANC GAUCHE



Tonte moins agressive mais plus difficile sur des vaches sales.

ANESTHÉSIE DU FLANC



Anesthésie locale traçante sur 40 a 50 cm

ADMINISTRATION D'ANTIBIOTIQUES ET β 2 AGONISTE

PRÉPARATION



Injection de 22000 UI/ Kg de Pénicilline
+
0,15 mg de Clembuterol

PRÉPARATION DU DÉSINFECTANT



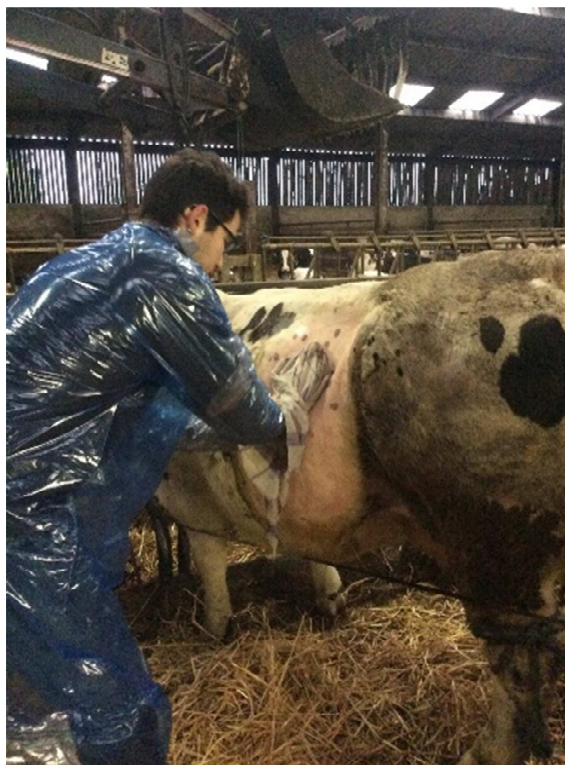
30 ml de Chlorhexidine 2 % pour 5 L d'eau

DÉSINFECTION DES INSTRUMENTS



Instruments émergés dans la Chlorhexidine pendant 3 min
avant et pendant la chirurgie

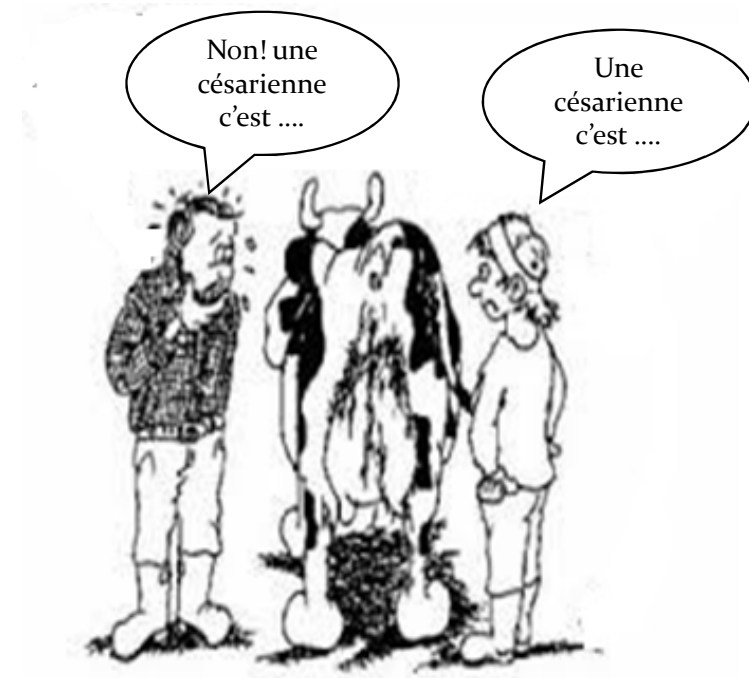
ASEPSIE DU FLANC



Désinfection circulaire du centre vers la périphérie

RÉALISATION DE LA CÉSARIENNE

1. Ouverture de la peau, des plans musculaires et péritoine
2. Extériorisation de la matrice
3. Incision de la matrice et extériorisation du veau
4. Suture de la matrice
5. Suture du péritoine et des plans musculaires
6. Suture de la peau



Il y a différentes façon de réaliser une césarienne

OUVERTURE



Ouverture de la peau



Ouverture des couches
musculaires



Ouverture du péritoine

L'ouverture doit être réalisée en entonnoir

EXTÉRIORISATION DE LA MATRICE



- Détermination de la présentation et de la position du veau dans la matrice
- Extériorisation du membre postérieur lors d'une présentation antérieure
- Extériorisation du membre antérieur lors d'une présentation postérieure
- La matrice n'est pas toujours extériorisable → l'ouverture doit se faire à l'intérieur de la cavité abdominale

INCISION DE LA MATRICE ET EXTÉRIORISATION DU VEAU



Ecartement des caroncules pour éviter les saignements

INCISION DE LA MATRICE ET EXTÉRIORISATION DU VEAU

CÉSARIENNE



Incision sur 30 cm le long du canon
à l'aide d'un scalpel ou ouvre lettre

INCISION DE LA MATRICE ET EXTÉRIORISATION DU VEAU

CÉSARIENNE



Extériorisation des
membres

INCISION DE LA MATRICE ET EXTÉRIORISATION DU VEAU

CÉSARIENNE



L'aide de l'éleveur dans
l'extériorisation du veau

INCISION DE LA MATRICE ET EXTÉRIORISATION DU VEAU



Couper la gaine du
cordon ombilical

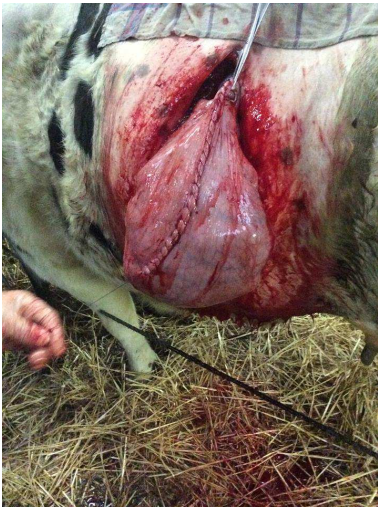
SUTURE DE LA MATRICE

- Accrocher l'utérus à l'aide d'une pince à matrice
- Vérifier les saignements sur les bords de l'incision
- Décoller le placenta le long des de l'incision



SUTURE DE LA MATRICE

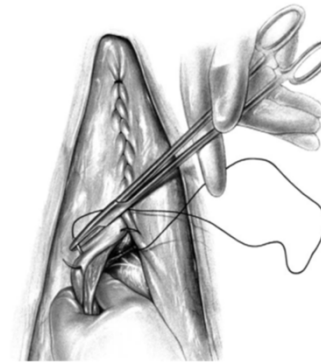
- ❑ Doit se faire en 2 couches
- ❑ Doit se faire avec un monofilament résorbable



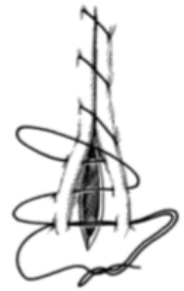
Première couche
Surjet de Lembert



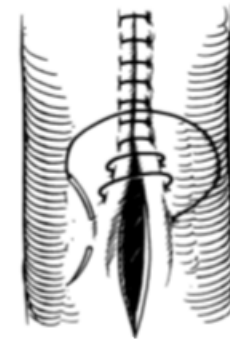
Deuxième couche
Surjet de Cushing



Surjet d'Utrecht



Surjet de Lembert



Surjet de Cushing



Surjet simple

SUTURE DE LA MATRICE



Extérioriser les caillots sanguins
de la cavité abdominale



Essuyer la matrice
et la remettre en place



Administer l'antibiotique
par voie intra péritonéale

FERMETURE DE LA PAROI ABDOMINALE

- Surjet simple en 2 ou 3 couches
- Toujours le péritoine et le transverse ensemble
- Oblique interne et externe, ensembles ou séparés
- A l'aide d'un polyfilament synthétique et aiguille triangulaire

SUTURE DU PÉRITOINE ET DU TRANSVERSE



Suture du péritoine
et du transverse



Application d'un antibiotique
spray entre les différentes
couches musculaires

SUTURE DES OBLIQUES



SUTURE DE LA PEAU

- Par un monofilament non résorbable
- Surjet simple ou à points passés



SUTURE DE LA PEAU



Laver et essuyer le flanc



Appliquer un spray d'aluminium
ou de goudron

COMPLICATIONS

- Hémorragie utérine
- Rétention placentaire
- Abscess de la parois et déhiscence de la plaie
- Péritonite
- Péritonite pariétale fibrineuse
(Clavier péritonéale)
- Adhérences au niveau de la matrice
- Adhérence au niveau du rumen
(Hanzen et al., 1999)

L'acte chirurgical n'est pas le seul facteur responsable de ces complications.

CONCLUSION

- Temps de réalisation d'une césarienne entre **30 et 60 min.**
- La césarienne est une intervention à risque → **70 % des litiges** impliquant la responsabilité des vétérinaires.
- La préparation de la vache est une étape importante pour le déroulement de la césarienne.
- La propreté et le maintien de l'asepsie pendant la chirurgie sont indispensables pour la réussite d'une césarienne.
- L'utilisation d'un matériel adéquat et des bonnes techniques chirurgicales permettent d'éviter plusieurs complications.

Merci pour votre attention

