

C. THEUNISSEN



N. BOLAERS

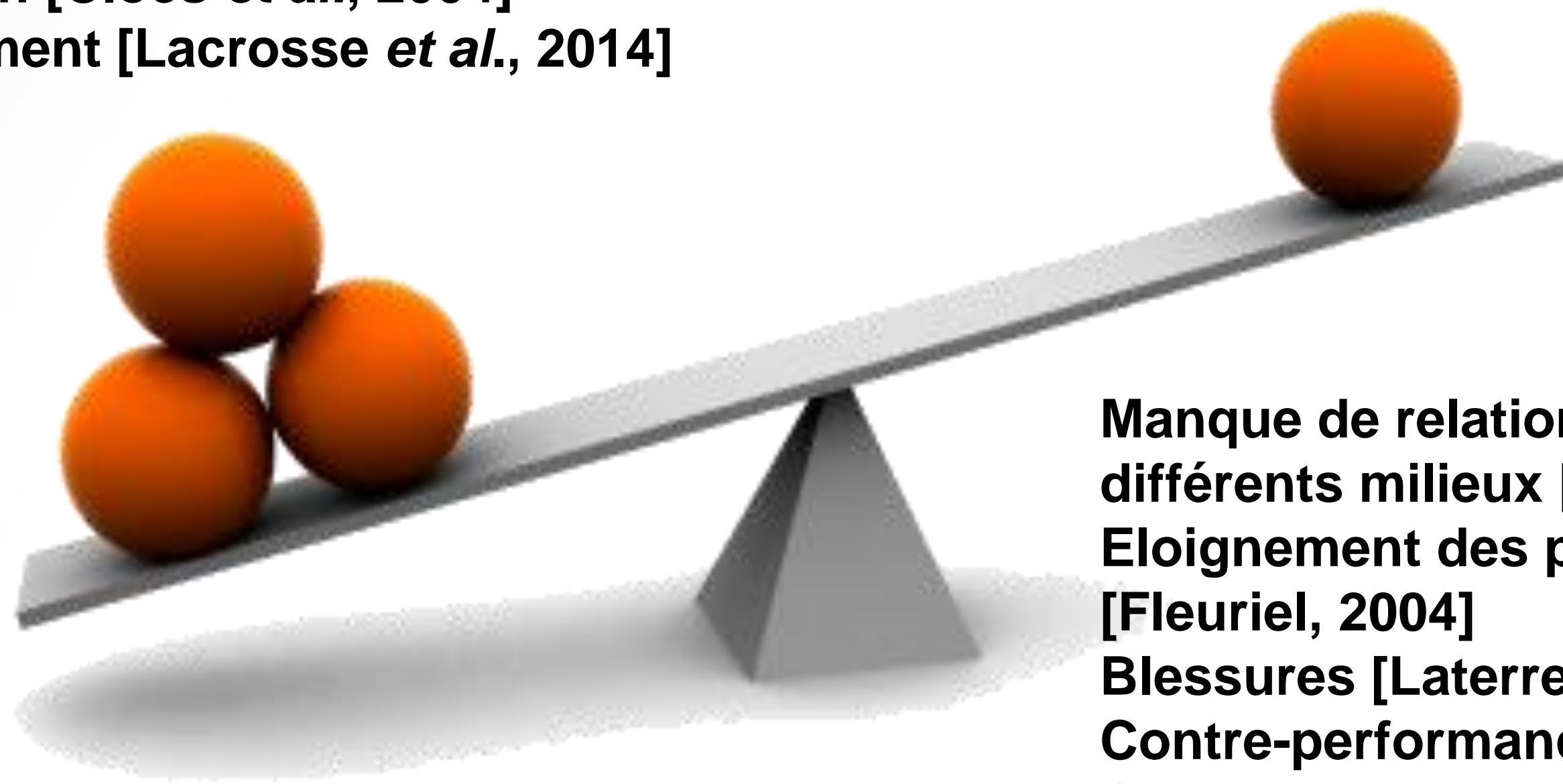


M. CLOES

## Littérature

La vie d'un sportif de haut niveau (SHN) est faite de hauts et de bas, avec des éléments qui peuvent basculer d'un plateau à l'autre à tout moment !

- Statuts sportifs [FWB, 2010]
- Aménagements scolaires [Polis & Cloes, 2005]
- Centre de formation [Levêque, 2008]
- Soutien familial [Hug, 2003]
- Suivi médical [Viaud, 2009]
- Motivation [Cloes et al., 2004]
- Encadrement [Lacrosse et al., 2014]
- ...



Manque de relation entre les différents milieux [Hug, 2003]  
Eloignement des proches et amis [Fleuriet, 2004]  
Blessures [Laterre, 2014]  
Contre-performance  
Charge de travail [Levêque, 2008]  
Etudes [Wylleman et al., 2004]  
...

## Méthodologie

- Collaboration entre l'ULg (Sciences de la motricité) et l'Administration Générale des Sports (AG Sport) qui octroie les statuts de SHN et établit les règles éthiques
- Obtention de la liste des SHN logiquement diplômés du secondaire entre 2010 et 2012 (au niveau du baccalauréat français)
- Prise de contact téléphonique pour vérification des informations puis questionnaire en ligne (Lime Survey)
- 79 questions : aspects scolaires, sportifs, sociaux, relationnels, médicaux, organisationnels, liés à la transition scolaire étudiée → Questions fermées et ouvertes

### Population étudiée

- 103 réponses exploitables (352 SHN) = 34%
- Moyenne d'âge = 20 ans (nés en 1994) et 68% ♂
- 1<sup>ère</sup> année d'études supérieures effectuée en 2012-2013
- En provenance de 55 établissements secondaires et vers 15 institutions supérieures.

## Questions de recherche

- Quelle est la proportion des SHN qui entament des études supérieures ?
- Quel est le taux de réussite des SHN ?
- Quelles sont leurs perceptions quant aux aides offertes ?
- Quels sont les lacunes rencontrés ?
- Quelles difficultés rencontrent-ils au cours de cette transition scolaire ?
- Quelles solutions imaginent-ils pour améliorer le système ?

## Conclusions

Malgré les évolutions dans le domaine, la transition entre les études secondaires et supérieures représente toujours une véritable période charnière pour les sportifs de haut niveau. Même si la majorité des sujets optent pour un double projet de vie et obtiennent des résultats satisfaisants, certains sportifs doivent opérer un choix : sport ou études !

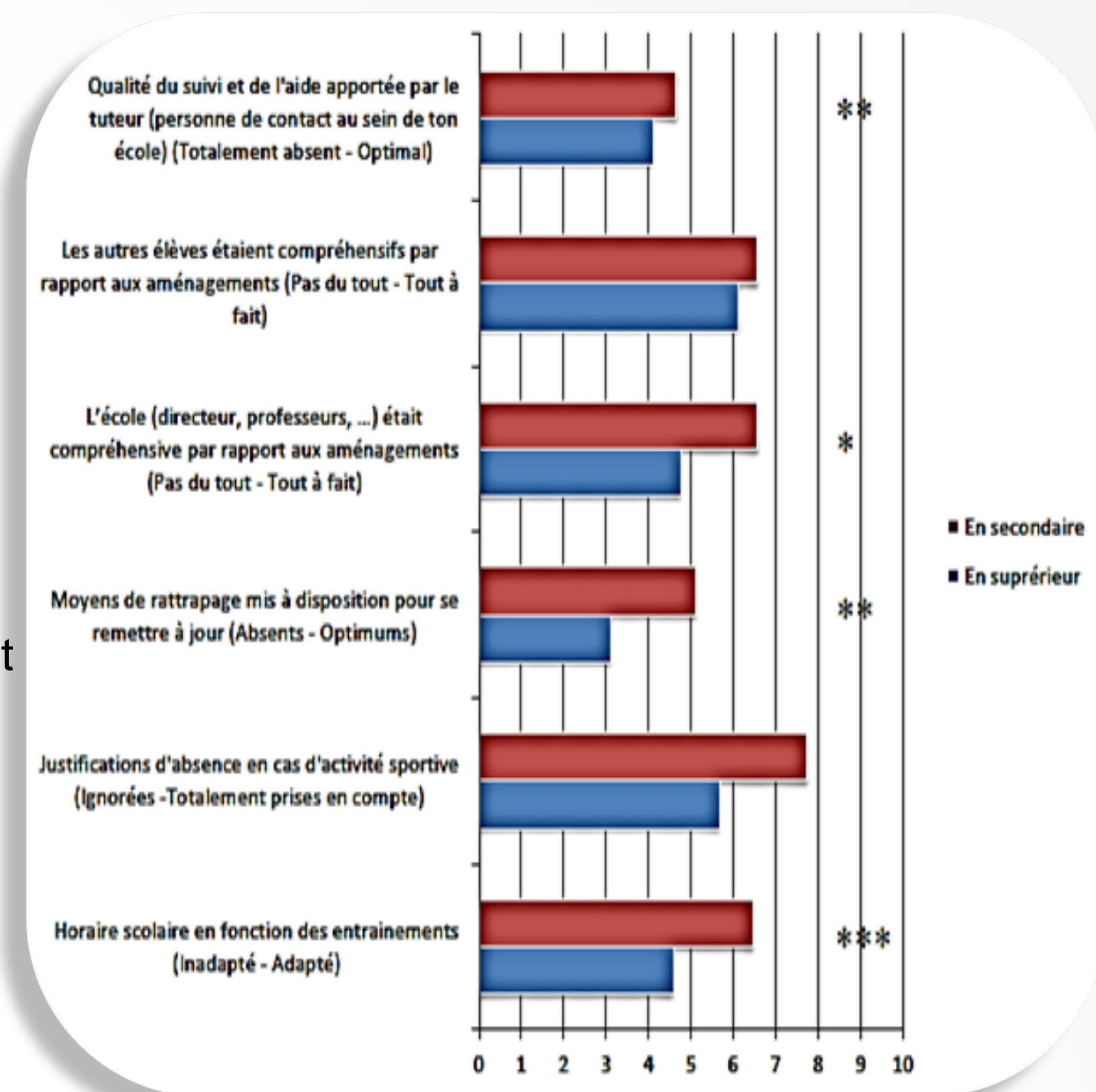
### Propositions :

- Animation d'une formation en gestion du temps destinée aux sportifs sous statut afin de les aider à mieux gérer leur planning
- Suivi continu pluridisciplinaire (administratif, guidance, soutien,...), grâce à la mise en place d'une structure d'accompagnement unique pour tous les niveaux, comprenant au moins une personne assurant le lien entre les différents acteurs concernés et ce, quelque soit le niveau des études et l'institution concernée
- Centralisation des informations à l'aide d'un portail du sportif de haut niveau auquel aurait accès le sportif ainsi que les structures sportives et académiques dont il dépend

## Résultats et discussion

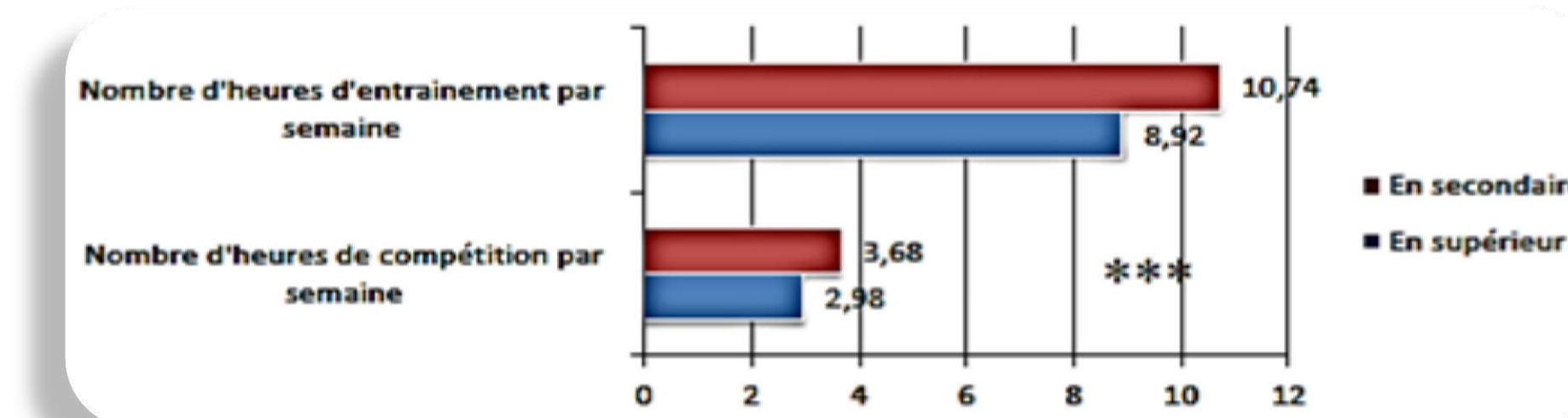
### ■ Versant scolaire : bouleversement !

- Mais, 61% réussite en 1<sup>ère</sup> année de supérieur (Deveen 1971, 1974) – Meilleurs résultats pour les disciplines pseudo-professionnelles (Javherliac et al., 2011)
- 9% d'abandon scolaire (choix)
- 84% estiment que le double projet est plus simple à gérer en secondaire qu'en supérieur
- Disparités importantes entre les établissements d'enseignement supérieur (Cloes & Polis, 2005)



- Avant le décret d'harmonisation des aménagements pour les SHN voté en 2010 (Squelard, 2011)
- Autonomie et investissement plus importants dans le supérieur (De Knop et Wylleman, 1998)

### ■ Versant sportif : réduction de la pratique sportive



- 11% d'abandons pour se consacrer aux études (Polis et Cloes, 2005) :

« Je n'avais plus de temps pour continuer parce que j'ai commencé à l'université » (Q86)

### Problèmes de combinaison sport et études, déplacements, blessures,...

- Réduction du nombre de statuts octroyés (27%)
- 43% mentionnent ne pas avoir reçu d'informations sur les aménagements possibles (multiplication des ressources)

### ■ Versant social/relationnel

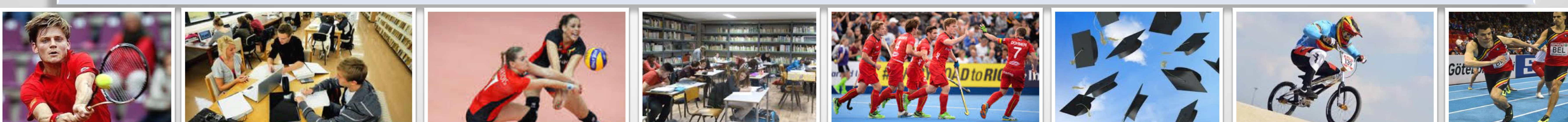
- Les relations sociales se dégradent lors du passage vers le supérieur
- Peu de relations avec les autres sportifs de haut niveau et avec l'AG sport
- Environnement familial positif
- Relations trop peu fréquentes entre le milieu scolaire et le milieu sportif
- Efficacité des aides proposées

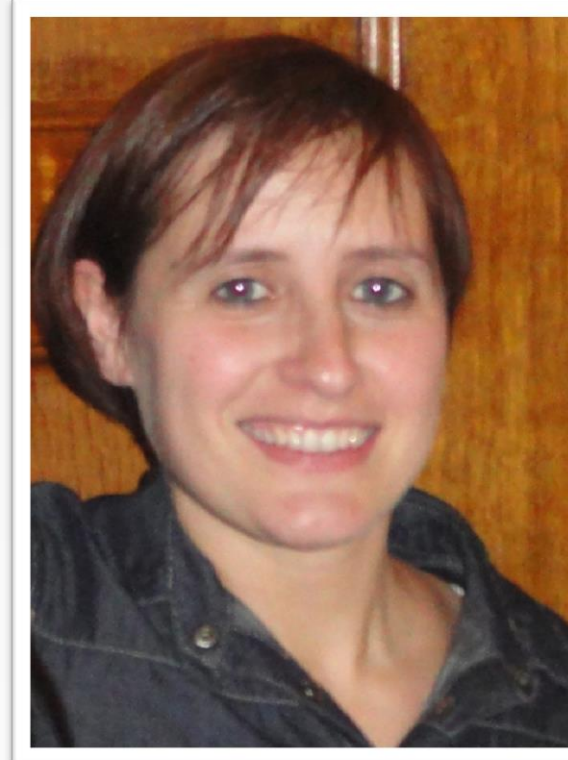
### ■ Versant santé

- Deux difficultés majeures : la **fatigue** et l'**alimentation**
- Meilleur ressenti « santé » en secondaire

### ■ Divers

- Elément + en supérieur : la participation aux compétitions (26%)
- Elément - en supérieur : la gestion du temps (24%)





C. THEUNISSEN



N. BOLAERS



M. CLOES

## Références

- Cloes, M., Schellings, V., Ledent, M., & Piéron, M. (2004). Positive and negative aspects of “sport + studies programmes” organize at secondary school level, perceived by athletes and their classmates. In M.A. González Valeiro, J.A. Sanchez Molina & J. Gomez Varela (Eds.), *Preparation profesional y necesidades sociales (Education fisica, deporte, ocio, tercera edad, 73 salud... Proceedings of the AIESEP International Congress La Coruña 2002.* – La Coruña:INEF Galicia, 364-368.
- De Knop, P. & Wylleman, P. (1998). De combinatie van studie en topsport in een maatschappelijke, organisatorische en onderzoekscontext. *Nieuw Tijdschrift van de Vrije Universiteit Brussel*, 2, 69-95.
- Fédération Wallonie Bruxelles (2010). Arrêté du gouvernement de la FWB du 11 mars 2010. Consulté le 16/02/2014 à l'adresse suivante : <http://www.adepts.be/index.php?id=5923>
- Fleuriel, S. (2004). *Le sport de haut niveau en France : Sociologie d'une catégorie de pensée.* Grenoble, France : Presses Universitaires de Grenoble.
- Hug, P-A. (2003). *Evaluation de la filière gymnasiale sport-études du Canton de Vaud.* Lausanne.
- Javerlhiac, S., Bodin, D. & Robène, L. (2010). Préparer sa reconversion, entre engagement personnel et contraintes sportives. *Terrains & travaux*, 17, 75-91.
- Javerlhiac, S., Leyondre, F., & Bodin, D. (2011). Sportifs de haut niveau et double projet. Entre bonne intention et faisabilité. *International journal of violence end school*, 12, 26-58.
- Lacrosse, Z., Martin, V., & Cloes, M. (2014). *Analyse qualitative du centre de formation d'une fédération sportive.* ARIS, Genève, Suisse, 1-3 juillet.
- Laterre, D. (2014). *Épidémiologie des motifs de consultations des athlètes de la délégation française aux jeux olympiques de Londres en 2012.* Thèse en vue de l'obtention d'un diplôme d'Etat de docteur en médecine spécialité médecine générale. Université Paul Sabatier, Toulouse.
- Levêque, M. (2008). *Psychologie de l'athlète : Radiographie d'une carrière de sportif de haut niveau.* Paris, France : Vuibert.
- Polis, A. & Cloes, M. (2005). *Analyse des structures mises en place à l'intention des sportifs de haut niveau de l'enseignement supérieur. Comparaison dans différentes régions et pays.* Université de Liège, Belgique. Consulté le 01/02/2015 à l'adresse suivante : <http://orbi.ulg.ac.be/bitstream/2268/13514/1/Polis%20et%20Cloes%202005.pdf>
- Squelard, V. (2011). *Premiers éléments d'un audit du sport en Fédération Wallonie Bruxelles.* Travaux internes non publiés par la Direction Générale du Sport.
- Viaud, B. (2009). Lorsque l'intervention des médecins du sport dans le champ du sport de haut niveau pose problème. *eJRIEPS*, 103-117.
- Wylleman, P. (2004). *Carrer transitions in sport.* *Psychology of sport and exercise*, 5, 3-5.
- Wylleman, P., Verdet, M-C., Levêque, M., De Knop, P. & Huts, K. (2004). Athlètes de haut niveau, transitions scolaires et rôle des parents [Elite level athletes, Academic transitions and role of parents]. *STAPS*, 64, 71-87.

