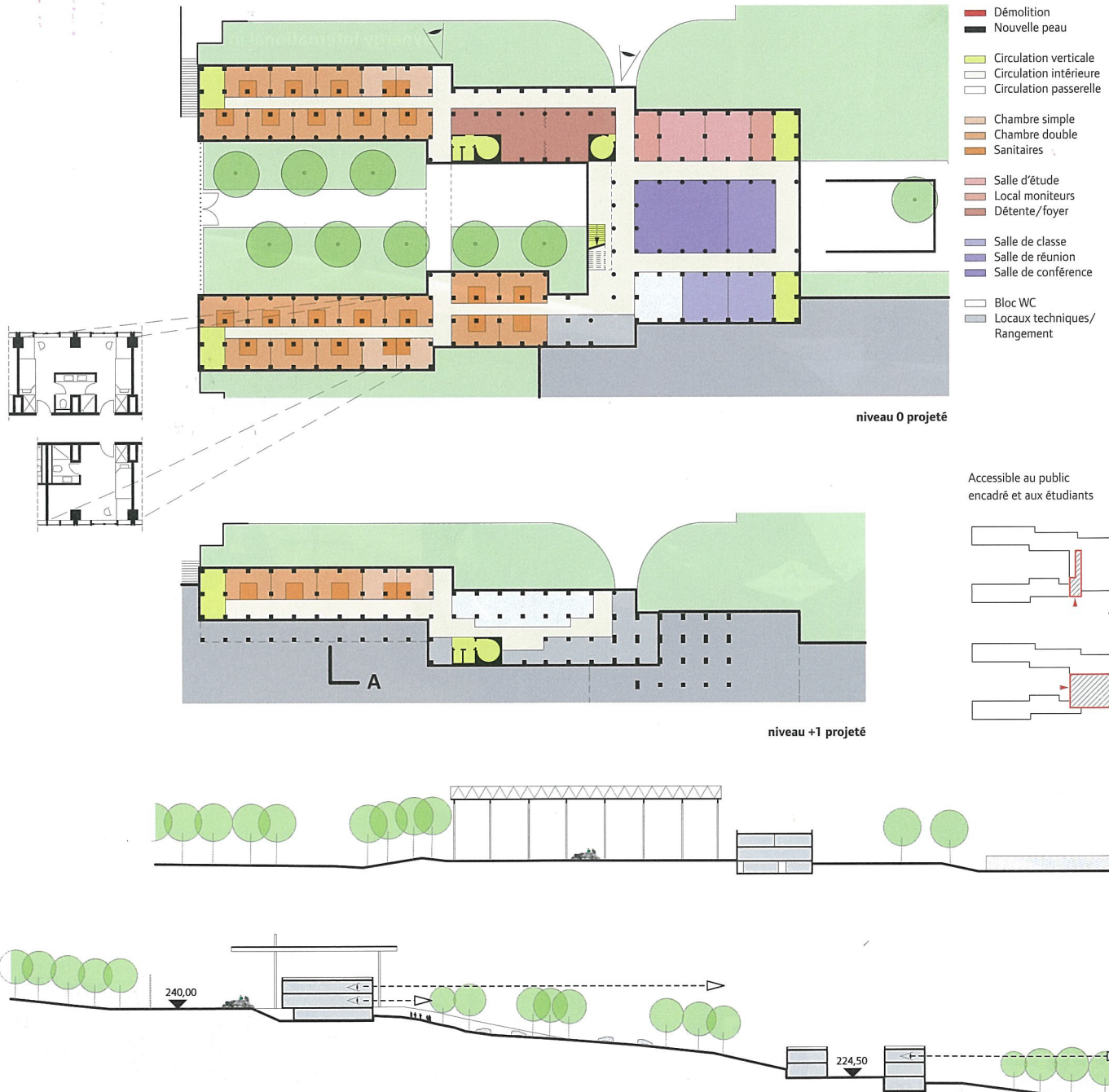




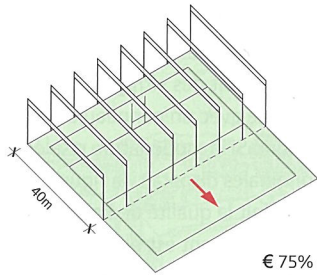
FÉDÉRATION
WALLONIE-BRUXELLES

Chirurgie fine

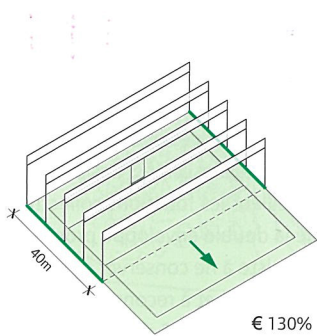
Le Complexe sportif de l'Université de Liège au Sart Tilman se déploie sur le coteau du ruisseau du Blanc Gravier. La requalification du site, et notamment des infrastructures sportives et d'hébergement, est destinée au rugby de haut niveau.



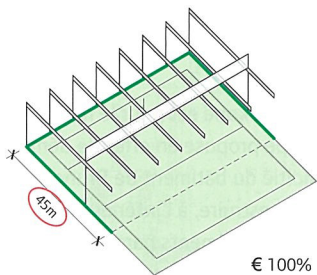
La position franche et pragmatique adoptée pour la rénovation du centre d'hébergement a singulièrement rassuré les gestionnaires du site. [À PROPOS DU PROJET LAURÉAT]



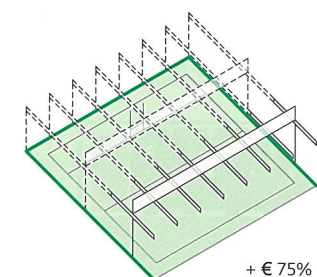
€ 75%



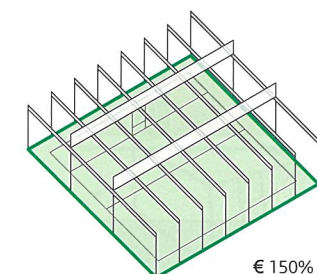
€ 130%



€ 100%



+ € 75%



€ 150%

Un schéma directeur élaboré par MS-A /UP en 2014 définit les grandes lignes de réaménagement du site. Sur cette base, un marché de désignation des auteurs de projet a été lancé pour la rénovation du centre d'hébergement conçu par Bruno Albert et édifié en 1981, la couverture partielle d'un nouveau terrain de rugby et la construction d'une infrastructure de mise en condition physique. Cinq équipes ont été invitées à partager leurs premières réflexions.

Le site

Si les auteurs de projet prêtent tous une attention soutenue au paysage et rendent hommage à la philosophie qui a présidé à la conception du campus, les accents diffèrent... Pour plusieurs équipes, les relations physiques et paysagères entre le haut et le bas du site sont au cœur de la réflexion.

Convaincu qu'au Sart Tilman les cheminements déterminent grandement la qualité des relations entre architecture et paysage, Baumans-Deffet propose un modelage doux du site et dessine un maillage de chemins. Une place aménagée en face du bâtiment de mise en condition physique sur la partie haute du site offre des vues sur la colline boisée avant de se transformer en longs gradins parallèles aux courbes de niveaux qui rejoignent le parking.

L'escaut, quant à lui, aménage un chemin rectiligne orienté nord-sud reliant l'ensemble des interventions nouvelles. Au niveau du sol en partie haute, il se transforme en passerelle piétonne couverte entre le terrain de rugby et le centre d'hébergement, passant au-dessus du parking et dominant la canopée en contrebas.

Dans le projet de HE-architectes/ Beguin-Massart/Lantair, une nouvelle centralité apparaît au croisement d'une drève arborée renforçant l'axe est-ouest et d'un gué piéton aménagé à travers le parking paysager dans l'axe nord-sud. Clé de voute du projet, le bâtiment de mise en condition s'étire pour rapprocher les pôles existants et à créer.

O2/Skope propose un reconditionnement plus fondamental du site pour renforcer l'expression des terrasses. Bordées de lisières boisées, elles sont reliées par des cheminements perpendiculaires au relief. La configuration organique du site actuel disparaît ainsi sous la trame orthogonale projetée.

La proposition de V+/Bel/Canevas se distingue par sa volonté de recréer des poches bâties dans une forêt préservée; les liens entre ces poches devenant dès lors secondaires. Cette approche qui se réfère à la conception paysagère d'origine amène l'auteur de projet

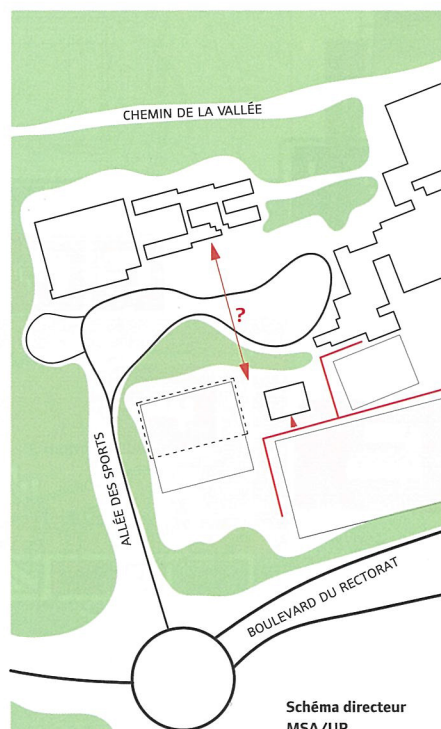
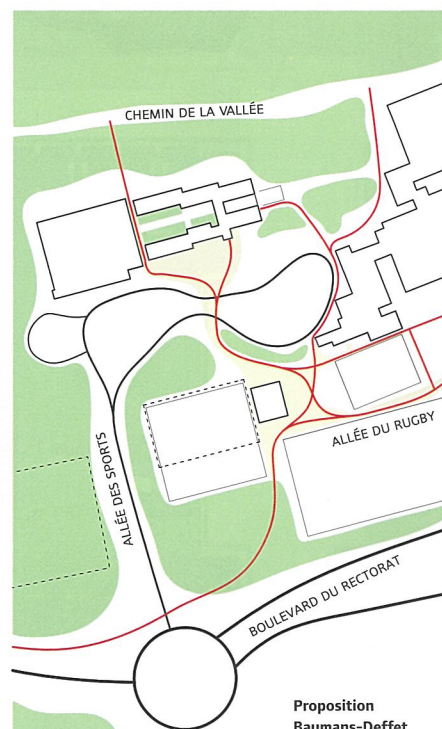


Schéma directeur MSA/UP



Proposition Baumans-Deffet

Le projet de l'équipe dirigée par Baumans-Deffet a été retenu pour la requalification du site

à proposer une implantation du nouveau pôle rugby qui s'écarte du schéma directeur.

Le centre d'hébergement

Les pathologies dont souffre le bâtiment de Bruno Albert (condensation, humidité, thermique déficiente, ...) imposent une rénovation en profondeur. Que l'attitude soit plus pragmatique ou poétique, nuancée ou radicale, chaque équipe relève le défi en se positionnant sur ce qui fait l'identité de ce bâtiment emblématique: façades ouvragées, rythme et massivité de la structure ou atmosphère monacale et porosité des cours, ...

V+/Bel/Canevas propose un bâtiment à

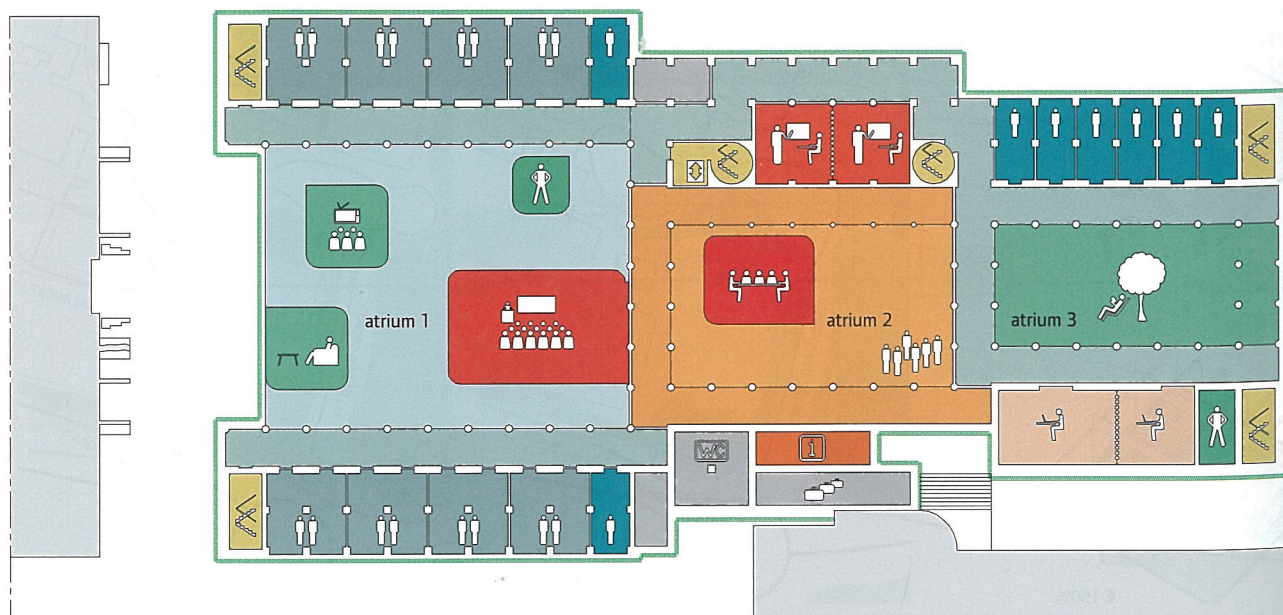
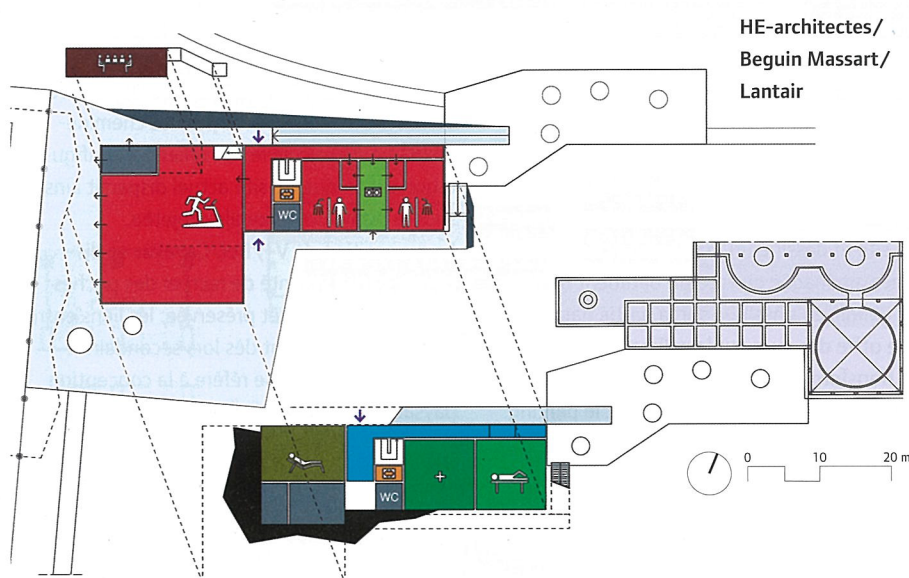
double visage: sur les cours, une peau vitrée, légère et colorée est placée à l'avant-plan de la structure existante tandis que la matérialité des façades extérieures est préservée, conservant ainsi leur aspect général en dialogue avec les autres architectures de béton sur le site. Le projet prévoit en outre la démolition partielle de l'aile centrale côté parking et la construction d'un ensemble vitré abritant les fonctions publiques pour rendre l'accès plus lisible et améliorer l'accueil.

Baumans-Deffet adopte une démarche franche et pragmatique en proposant de déshabiller totalement le bâtiment pour ne

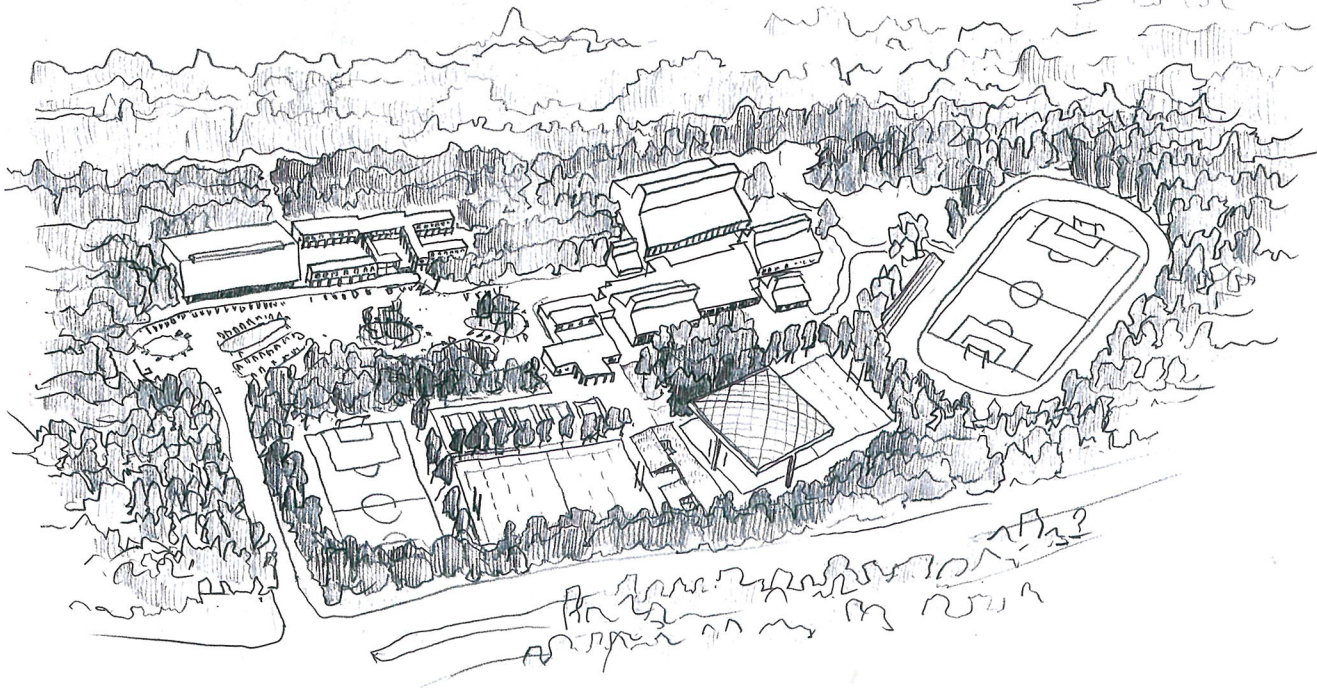
conserver que la structure primaire et de l'emballer ensuite avec des cadres en bois pré-fabriqués intégrant soit des vitrages, soit une isolation thermique avec un panneau de finition en aluminium. Si la modénature ciselée des façades originales disparaît, la rigueur de la rythmique qui fait la qualité de l'expression architecturale du bâtiment est préservée.

HE-architectes/Beguïn-Massart/Lantair choisissent aussi d'emballer le bâtiment. Toutefois, si les façades externes sont isolées par l'extérieur comme chez Baumans-Deffet, l'auteur de projet opte ici pour la couverture des cours par une nappe structurelle clairsemée de prises de jours sélectives et orientées. Dans les atriums tempérés ainsi créés, des boîtes chauffées accueillent les fonctions collectives. Le principe de la double enveloppe proposé par l'escaut consiste à ne conserver que le squelette du bâtiment et à reconstruire une enveloppe intérieure isolée à distance des façades existantes. Entre ces deux peaux, les espaces de circulation et balcons intérieurs sont des espaces tampon, maintenus à des conditions hygrométriques et thermiques intermédiaires.

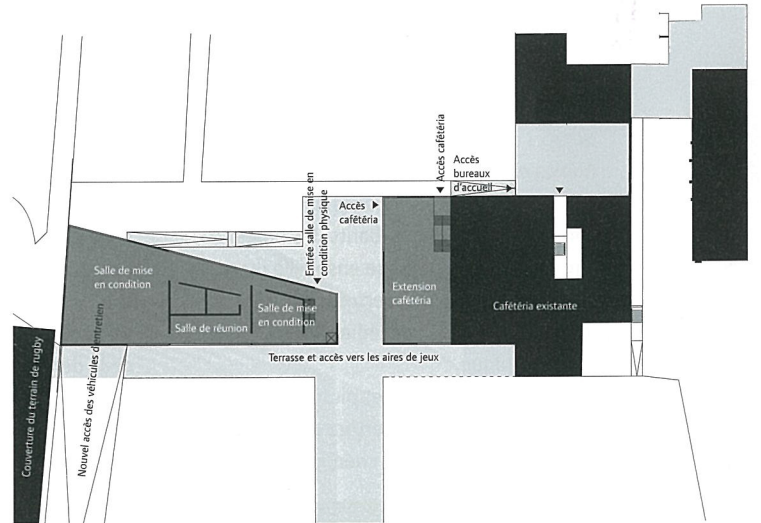
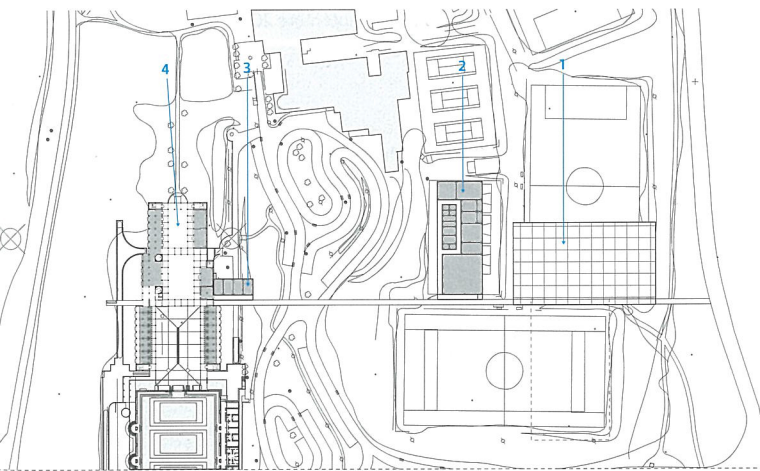
L'approche d'O2/Skope est pour le moins radicale. L'équipe propose en effet de démolir une bonne moitié du bâtiment de Bruno Albert et de reconstruire, à l'intérieur de la grande cour, deux bâtiments parallèles aux ailes existantes et un troisième refermant l'ensemble à l'est.



Que l'attitude soit pragmatique ou poétique, nuancée ou radicale, chaque équipe relève le défi en se positionnant sur ce qui fait l'identité de ce bâtiment emblématique.

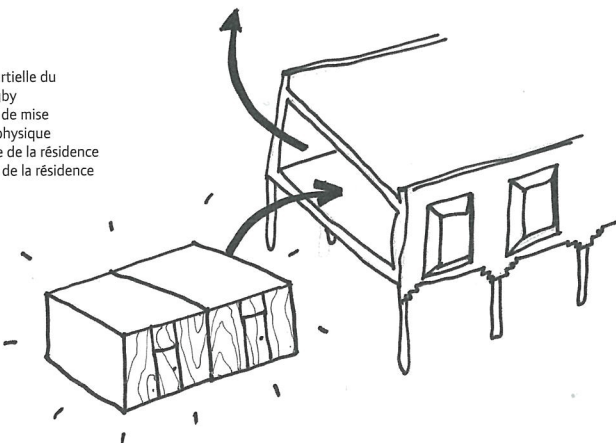


V+/BEL/
Canevas



l'escaut

- 1 Couverture partielle du terrain de Rugby
- 2 Infrastructure de mise en condition physique
- 3 Zone publique de la résidence
- 4 Zones privées de la résidence



o2/Skope



Le pôle rugby

Les positions varient ici aussi, notamment sur le rapport entre la couverture du terrain de rugby et le bâtiment de mise en condition physique, intimement liés par l'usage. Pour HE-architectes/Beguïn-Massart/Lantair et V+/Bel/Canevas, la couverture du terrain est un signal affirmant le Blanc Gravier comme centre sportif de haut niveau. Chez le premier, la structure émerge de la cime des arbres comme un nuage tutélaire. Chez le second, l'expression architecturale du 'plafond' est particulièrement soignée: filet à maille serrée recouvert d'une membrane légère et translucide, il participe à la diffusion de la lumière sur le terrain mais agit aussi comme une lanterne à l'échelle du site. Si la couverture devient, dans ces deux projets, le point focal de la composition, l'infrastructure de mise en condition physique s'efface pour devenir élément d'articulation et de support. La hiérarchie entre les infrastructures est ainsi claire. Baumans-Deffet résout le potentiel conflit de vocabulaire architectural en adoptant la position inverse: la présence du bâtiment de mise en condition physique, volume compact de trois niveaux construit avec des matériaux nobles et rugueux, devient alors un repère au milieu d'espaces dégagés et d'éléments construits de faibles gabarits. Il s'ouvre largement sur le paysage ensoleillé du nord. L'expression de la couverture, d'un statut relatif secondaire, privilégie une approche plus technique.

L'escaut, quant à lui, met plutôt l'accent sur l'intégration de la couverture dans un système à l'échelle du site via le cheminement piéton

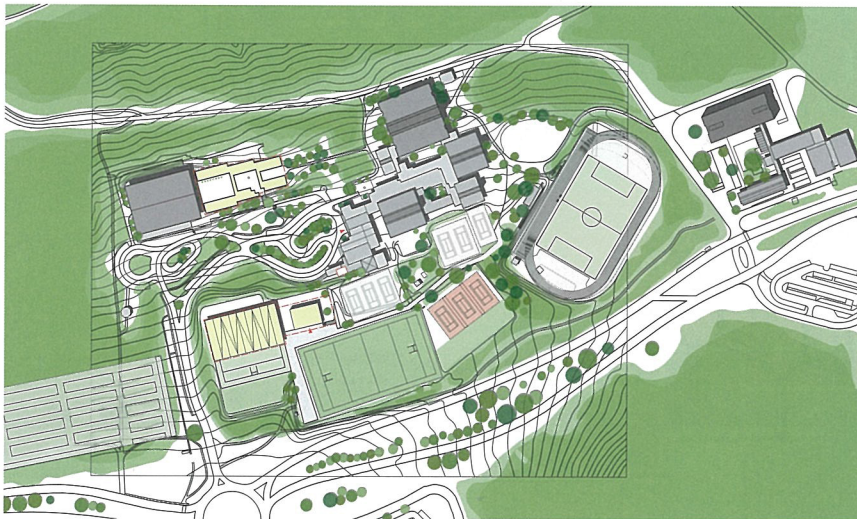
mais aussi à travers la parenté d'expression architecturale avec les autres bâtiments nouveaux, dont le bâtiment de mise en condition physique.

Dans le projet d'o2/Skope, le centre de mise en condition physique et la couverture du terrain de rugby créent une nouvelle lisière dirigeant le flux et le regard vers le centre névralgique du complexe. L'implantation du nouvel équipement permet ainsi une réorientation globale du site.

Le lauréat

Si le jury choisi au final le projet de l'équipe réunie autour de Baumans-Deffet, c'est en raison de l'articulation fine des échelles paysagère, urbanistique et architecturale. Particulièrement appréciés aussi est le travail chirurgical, inspiré de l'expérience sensible, sur les cheminements ainsi que la position franche et pragmatique adoptée pour la rénovation du centre d'hébergement qui a singulièrement rassuré les gestionnaires du site aux prises avec les difficultés d'exploitation du lieu depuis de nombreuses années. Des flux publics et privés bien équilibrés, des chambres adéquatement réparties en taille et en nombre ainsi que des espaces collectifs judicieusement positionnés sont les atouts de cette proposition qui synthétise les exigences et les contraintes de la demande.

Master plan de MS-A/UP, 2014



FÉDÉRATION
WALLONIE-BRUXELLES

Construction, aménagement et rénovation des centres sportifs du Sart Tilman et le Blanc Gravier

LIEU Liège MAÎTRE DE L'OUVRAGE Ecetia Collectivités

MISSION Le projet s'inscrit dans la structure paysagère, urbanistique et fonctionnelle d'un campus marqué, au cours de son développement, par l'histoire de l'architecture d'entre les années 1960 et 1980 ainsi que dans le cadre redéfini récemment sous forme d'un schéma directeur pour la zone concernée.

La mission porte sur la rénovation profonde du bâtiment d'hébergement Blanc Gravier afin de l'adapter aux besoins nouveaux des utilisateurs (hébergement de 98 lits et espaces polyvalents) et aux exigences techniques et environnementales actuelles; la construction d'une infrastructure de mise en condition physique dévouée à la préparation des sportifs de haut niveau; la construction d'une couverture sur un futur terrain de rugby, permettant les entraînements extérieurs en cas d'averse; et l'aménagement des abords des trois entités précitées.

BUDGET 6 925 000 euros htva, honoraires et mobilier non fixe non compris PROCÉDURE négociée avec publicité européenne

AVIS DE MARCHÉ novembre 2014

ATTRIBUTION septembre 2015

RÉALISATION 2017

LAURÉAT

ARCHITECTURE | DESIGN MOBILIER Baumans-Deffet
PAYSAGE Menzel STABILITÉ Bureau d'études Greisch
TECHNIQUES SPÉCIALES Matriciel ACOUSTIQUE ATS
DESIGN SIGNALÉTIQUE Double page

ÉQUIPES NON RETENUES

ARCHITECTURE | DESIGN MOBILIER HE-architectes | Beguïn Massart | Georges-Eric Lantair
PAYSAGE Studio Basta STABILITÉ | TECHNIQUES SPÉCIALES | PEB Bureau d'études Greisch
ACOUSTIQUE ATS DESIGN SIGNALÉTIQUE NN Studio

ARCHITECTURE | DESIGN MOBILIER V+ | BEL | Canevas
PAYSAGE Nicolas Pauwels STABILITÉ | TECHNIQUES SPÉCIALES | PEB Bureau d'études Greisch
ACOUSTIQUE ATS
DESIGN SIGNALÉTIQUE Studio Otamendi

ARCHITECTURE L'escaut
PAYSAGE Base
STABILITÉ Bureau d'études Greisch
TECHNIQUES SPÉCIALES | PEB A+ Concept
ACOUSTIQUE Daidalos Peutz
DESIGN MOBILIER
Dries Otten DESIGN SIGNALÉTIQUE Pam & Jenny

ARCHITECTURE | PAYSAGE o2 | Skope
STABILITÉ | TECHNIQUES SPÉCIALES | PEB | ACOUSTIQUE VK Engineering
DESIGN MOBILIER |
DESIGN SIGNALÉTIQUE Ateliers 59