

INSTITUT DES PARCS NATIONAUX
DU CONGO BELGE

INSTITUUT DER NATIONALE PARKEN
VAN BELGISCH CONGO

Exploration du Parc National Albert

MISSION G. F. DE WITTE (1933-1935)

FASCICULE 93

Exploratie van het Nationaal Albert Park

ZENDING G. F. DE WITTE (1933-1935)

AFLEVERING 93

CANTHARIDAE
(COLEOPTERA CANTHAROIDEA)

PAR

NOËL MAGIS (Liège)



BRUXELLES
1958

BRUSSEL
1958

IMPRIMERIE HAYEZ, s.p.r.l.
112, rue de Louvain, 112, Bruxelles
Gérant: M. Hayez, av. de l'Horizon, 39
Woluwe-Saint-Pierre

CANTHARIDAE (COLEOPTERA CANTHAROIDEA)

PAR

NOËL MAGIS (Liège)

Les *Cantharoidea* de la région aethiopienne ont été étudiés intensivement par différents spécialistes de valeur. Pourtant, les connaissances que nous avons des représentants de la famille des *Cantharidae* sont encore dans une phase purement analytique et malheureusement encore trop sujettes à caution.

Un mérite particulier revient à WITTMER qui, le premier, a tenté d'établir des groupements plus cohérents. En proposant différents genres nouveaux, il a ainsi précisé la position générique de différentes espèces placées arbitrairement dans le genre *Cantharis* LINNÉ.

Personnellement, nous avons pu aussi constater que de nombreuses espèces jadis décrites comme *Silis* appartiennent au genre *Silidius*. D'autre part, il est probable que tous les *Malthodes* connus de cette région appartiennent en réalité au genre *Prosthaptus*. Ces quelques faits suffisent à montrer qu'il est nécessaire d'aborder l'étude des *Cantharidae* africains avec des yeux nouveaux. C'est un travail de longue haleine, rendu particulièrement difficile par les nombreuses descriptions de PIC, toujours trop sommaires et rarement illustrées.

Il est donc pratiquement nécessaire de toujours retourner aux types de ce descripteur. C'est ce que nous avons fait, au moins pour ceux qui nous ont été accessibles. Ce travail ne s'est pas avéré le moins intéressant. Il nous a permis d'établir différentes synonymies et de donner aux différents noms proposés une signification qui nous semble plus naturelle.

Pour être complet, nous devons encore signaler que les matériaux faisant l'objet de ce travail avaient déjà été vus par PIC et fait l'objet d'une publication partielle (M. PIC, Diversités entomologiques, VI, 25 janvier 1950).

En terminant, nous tenons à remercier M. V. VAN STRAELEN, Président de l'Institut des Parcs Nationaux du Congo Belge (Bruxelles), qui nous a confié l'étude des *Cantharidae* recueillis au Parc National Albert.

MM. A. COLLART et P. BASILEWSKY, respectivement chefs de la section d'Entomologie de l'Institut royal des Sciences naturelles de Belgique et du Musée Royal du Congo Belge, qui nous ont donné accès aux collections dont ils ont la garde.

Notre reconnaissance va à M. JEAN LECLERCQ, dont la large expérience en Entomologie systématique nous a toujours été d'un très grand secours.

Sauf indication contraire, tous les matériaux ont été recueillis par la Mission G. F. DE WITTE (1933-1935). Les localités situées en dehors du Parc National Albert sont indiquées entre crochets [].

CANTHARINI.

Genre **AFRONYCHA** WITTMER, 1949.

Afronycha WITTMER, Ann. Mag. Nat. Hist., sér. 12, II, 1949, p. 746.

1. — **Afronycha puberula** (BOURGEOIS).

Cantharis puberula BOURGEOIS, in SJÖSTEDT, Kilim.-Meru Exp., VII, n° 4, 1908, p. 124.

Afronycha puberula (BOURGEOIS), WITTMER, loc. cit., p. 746.

6 ex. : Mayumbu, volc. Nyamuragira, 2.100 m, 14-26.VI.1935, 2 ♀ ♀ ; versant Ouest volc. Mikeno, vers Rweru, 2.400 m, 12.VII.1934, 1 ♂ ; Rweru, 2.400 m, 26-27.VII.1934, bambous, 1 ♀ ; mont Sesero, près de Bitashimwa, 2.000 m, 1-2.VIII.1934, bambous, 1 ♂ ; marais de Kikeri, Nyarusambo, versant Ouest volc. Mikeno, 2.226 m, 28-29.VI.1934, 1 ♀ ; Rutshuru, 1.285 m, 1-6.VI.1935, 1 ♀ .

SILINI.

Genre **SILIDIUS** GORHAM, 1883.

Silidius GORHAM, Ann. Mus. civ. Stor. Nat. Genova, XVIII, 1883, p. 595. — BOURGEOIS, in SJÖSTEDT, Kilim.-Meru Exp., VII, n° 4, 1908, p. 125. — MAGIS, Rev. Zool. Bot. Afr. (sous presse); Bull. Inst. r. Sc. nat. Belgique (sous presse) (*).

Le genre est propre à la région aethiopienne; il groupe un nombre élevé d'espèces appartenant à des lignées très différentes. Nous proposons de le scinder de la façon suivante :

1. Surface notale du pronotum presque plane, à peine déprimée en fossette dans sa partie médiane (♂, ♀). Angles postérieurs du pronotum toujours entiers (♂ et ♀). Élytres mats, couverts d'une pubescence dense et serrée ou encore élytres plus luisants, diversement ponctués, marqués ou non de côtes discales. 2

(*) Explor. Parc Nat. Upemba, I, Mission G. F. DE WITTE (1946-1949), fasc. 52 (2), 1958, p. 27.

- Surface notale du pronotum fortement déprimée en fossette plus (σ) ou moins profonde (φ) mais toujours apparente dans la partie médiane. Angles postérieurs du pronotum toujours déchirés (σ), entiers mais bien accusés (φ). Élytres généralement assez luisants, très rarement couverts d'une pubescence dense et serrée qui leur donne un aspect tomenteux 3
2. Élytres couverts d'une pubescence serrée et dense qui leur donne un aspect tomenteux bien caractéristique. Côtes élytrales généralement bien apparentes au moins à la base, au nombre de 2 ou de 3
Sous-genre **Vestisilidius** nov.
- Élytres généralement plus luisants, n'ayant jamais un aspect tomenteux Sous-genre **Silidius** sensu stricto.
3. Tête rétrécie vers l'avant, front généralement assez étroit (σ), fortement déprimé entre les yeux (σ), moins nettement (φ). Yeux gros et saillants surtout chez les $\sigma\sigma$, volumineux par rapport à la largeur totale de la tête (φ). Clypéus triangulaire à sommet parfois très largement tronqué Sous-genre **Wittmerus** MAGIS.
- Tête non rétrécie vers l'avant, quadrangulaire, front large, non déprimé entre les yeux; ceux-ci petits par rapport à la largeur totale de la tête. Clypéus triangulaire présentant une petite encoche à son bord apical Sous-genre **Metasilidius** MAGIS ⁽¹⁾.

Silidius (Silidius) bisbinotatus PIC.

Silidius bisbinotatus PIC, L'Échange, XXXVII, 1921, p. 8.

3 ex. : Rutshuru, 1.285 m, 7-24.VI.1934, 1 σ , 2 $\varphi\varphi$ (dét. M. PIC).
Ces trois exemplaires ont leurs élytres entièrement concolores.

Silidius (Silidius) denominandus PIC.

(Fig. 1, 2.)

Silidius tanganykanus PIC, Mélanges exotico-entom., XXXVII, 1922, p. 3.

Silidius denominandus PIC, ibid., XXXVIII, 1923, p. 3.

! *Silidius denominandus* var. *rufohumeralis* et var. *rufonotatus* PIC, Diversités entomol., VI, 1950, p. 3.

Le type de l'espèce se trouve dans la collection PIC. Nous avons vu un nombre suffisant d'exemplaires déterminés par l'auteur pour avoir une idée précise de l'insecte décrit dans la diagnose originale.

(1) Ce sous-genre n'est pas représenté parmi les insectes récoltés au Parc National Albert. Il a été proposé pour classer le *Silidius madagascariensis* WATERHOUSE de Madagascar. A l'heure actuelle, il ne renferme que cette seule espèce.

Tête, yeux compris, aussi large que le pronotum. Clypéus triangulaire, à sommet tronqué (♀). Antennes noires, deuxième article de 1,5 fois (♂) à 1,25 fois (♀) plus court que le troisième; celui-ci un peu plus large que le quatrième. Les articles 4 à 11 semblables, cylindriques, un peu allongés (♂),

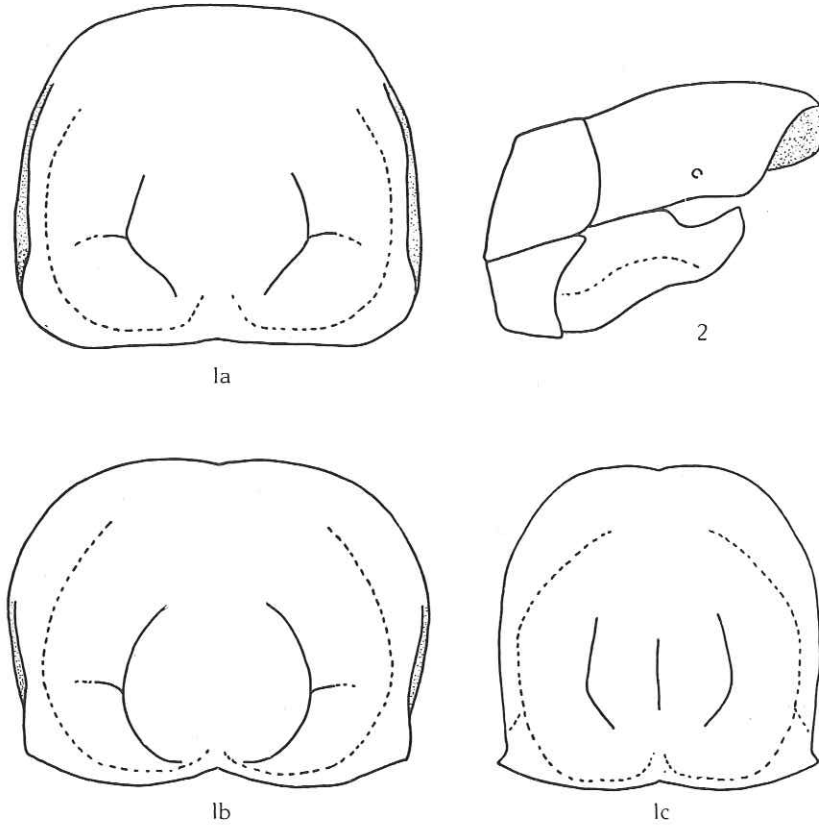


FIG. 1-2. — *Silidius (Silidius) denominandus* PIC.

Fig. 1 : a, pronotum ♀ (×50); b, c, pronotum ♂, types extrêmes (×50).

Fig. 2, pygidium ♂, vue de profil (×50).

plus trapus (♀). Front très légèrement déprimé entre les yeux. Ceux-ci de taille normale, à peine plus gros chez les mâles. Tête et pièces buccales noires avec l'apex des mandibules brun roux.

Pronotum (♂) très variable (voir fig. 1 b-c), tantôt largement transverse, tantôt subcarré, parfois même, dans certains cas plus rares, plus long que large. Côtés latéraux généralement un peu épaissis en avant des angles

postérieurs. Sculpture notale très sujette à variations, tantôt délimitant une fossette médiane assez profonde, tantôt plus largement creusée dans sa portion périphérique de sorte que les bords paraissent relevés. Généralement transverse (♀) mais présentant aussi des variations dans sa forme générale. Celles-ci sont toutefois d'amplitude moindre que chez les mâles. Brun rougeâtre avec une tache médiane noire d'étendue variable.

Élytres à leur base aussi larges que le pronotum, luisants, marqués d'une ponctuation dense mais assez grossière, tendant à s'estomper dans la région apicale. Jaune rougeâtre passant parfois au brun foncé, souvent marqués d'une tache noire au voisinage du scutellum. Dessous du corps noir, marqué quelquefois de jaune rougeâtre sur le dernier urite. Pygidium (♂) comme sur la figure 2. Pattes entièrement noires. Longueur de 8 à 10 mm.

Serait voisine, d'après PIC, de *testaceocinctus* PIC que nous ne connaissons pas en nature. Elle présente, d'autre part, de grandes affinités avec l'espèce suivante avec laquelle nous l'avons trouvée confondue.

La variabilité de la forme du pronotum est un détail remarquable. La figure 1 en présente les termes extrêmes. Ceux-ci sont unis par de nombreuses formes de transition. Néanmoins, il est impossible, à l'heure actuelle, de mettre ces variations phénotypiques en rapport avec d'autres caractères.

L'étude infraspécifique mériterait d'être entreprise lorsqu'on possèdera un nombre plus important d'individus, provenant de régions plus variées. Dans l'attente, nous préférons réunir toutes ces formes sous le concept « *denominandus* ».

Volc. Visoke, sommet, 3.770 m, 13-14.II.1935, 2 ♂♂, 12 ♀♀; id., 2.800-3.300 m, 13-14.II.1935, 1 ♂; volc. Visoke-Musule, Nyabitsindi, 2.400 m, 18.II.1935, 2 ♂♂; versant Sud Visoke, Kibga, 2.400 m, 8-19.II.1935, 1 ♂, 1 ♀; Nyabirehe, versant Sud volc. Karisimbi, 2.400 m, 22.II.1935, 4 ♂♂, 5 ♀♀; Kansenze, versant Sud Karisimbi, 2.400 m, 4.III.1935, 1 ♂, 2 ♀♀; versant Sud Karisimbi, Bikwi, 3.100 m, 27-28.II.1935, 1 ♂, 2 ♀♀; Bonde, Nord-Ouest lac Gando, 2.400 m, 10-12.III.1935, 3 ♀♀; Bugashi, Nord lac Gando, 2.400 m, 10-12.III.1935, 5 ♂♂, 6 ♀♀; Tamira, Nord lac Gando, 2.600 m, 11.III.1935, 1 ♀; col Gahinga-Sabinyo, 22.IX.1934, 8 ♂♂, 1 ♀; Kibati, Sud volc. Nyiragongo, 1.765-2.150 m, VI.1935, 1 ♂; Rwindi, 1.000 m, 22-24.XI.1934, 2 ♂♂; lac Kanyamenoni, versant volc. Musule, 2.300 m, 14.VIII.1934, 1 ♂; Rutshuru, 1.285 m, 11.VII.1935, 2 ♂♂; Munagana, vers Gahinga-Sabinyo, 2.200 m, 18.VIII.1934, 6 ♂♂; Ruanda : val. Rwebeya, volc. Sabinyo, 3.000 m, 26.IX.1934, 13 ♂♂, 1 ♀; Nyabitsindi, entre volc. Visoke-Musule, 2.400 m, 18.II.1935, 3 ♂♂; Kundhuru-Ya-Tshuve, 2.600 m, 15.IX.1934, dans les bambous, 8 ♂♂; Kibga, volc. Visoke, 2.400 m, 11.II.1935, 1 ♀; volc. Gahinga (sommet), 3.475 m, 19.IX.1934, 8 ♂♂, 1 ♀; riv. Bikwi, volc. Karisimbi, 3.000 m, 27.II.1935, 5 ♂♂; Nyabirehe, pied volc. Karisimbi, 2.400 m, 22.II.1935, 15 ♂♂, 8 ♀♀.

Collections du Musée Royal du Congo Belge, Tervuren :

[Kivu : Kahuzi, 14.VIII.1938 (HENDRICKX), 1 ♂, 1 ♀ in copula (det. W. WITTMER)]; volc. Nyanuragira, 3.050 m, 1936 (H. J. BRÉDO), 4 ♀ ♀; Rwankwi, I.1944 (J. V. LEROY), 1 ♂, 1 ♀; [territ. Lubero, Haute Talya, 2.600-2.800 m, IV.1950 (R. LAURENT), 4 ♀ ♀]; [volc. Shaninagongo, I.1926 (H. SCHOUTEDEN), 1 ♀]; [Ruanda : lac Karago, 21.III.1936, 1 ♀ (L. LIPPENS)].

Silidius (Silidius) gyldenstolpei PIC.

(Fig. 3.)

Silidius gyldenstolpei PIC, Ark. Zool., XVII, A, n° 5, 1925, p. 8, fig. 5.

L'espèce présente le même type de coloration que *S. (Silidius) denominandus* PIC avec laquelle nous l'avons d'ailleurs trouvée confondue. Elle s'en distingue toutefois par différents caractères importants :

- Faciès général plus petit et plus étroit;
- Antennes plus minces et plus allongées;
- Ponctuation élytrale nettement différente, composée ici de points assez gros et profonds, vaguement striés;
- Structure du pygidium (voir fig. 3).

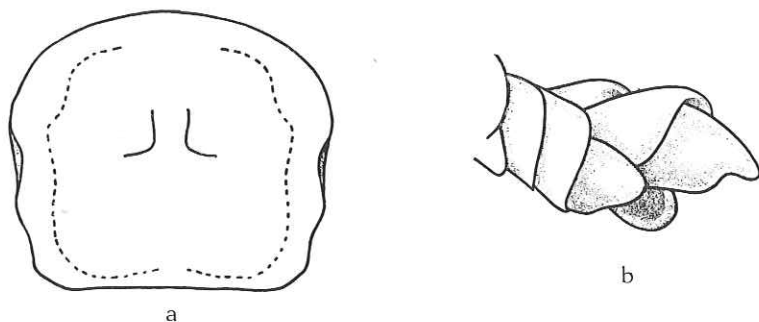


FIG. 3. — *Silidius (Silidius) gyldenstolpei* PIC (♂).
a, pronotum (×50); b, pygidium, vue de profil (×50).

Tshamugussa, rég. de Bweza, 2.250 m, 10.VIII.1934, 4 ♂♂; riv. Bikwi, versant Sud volc. Karisimbi, 3.000 m, 27.II.1935, 3 ♂♂, 2 ♀♀; Kundhuru-Ya-Tshuve, col Gahinga-Sabinyo, 2.600 m, 15.IX.1934 (dans les bambous), 1 ♀; id., 22.IX.1934, 1 ♂; volc. Visoke, 2.800-3.300 m, 13-14.II.1935, 2 ♂♂; vers Rweru, versant Ouest volc. Mikeno, 2.400 m, 27.VII.1934, 3 ♂♂; lac Kanyamenoni, versant volc. Musule, 2.300 m, 14.VIII.1934, 1 ♂; Kabare, volc. Mikeno, 3.200 m, 15-16.VII.1934, 2 ♂♂; Nyabitsindi, entre volcans Visoke-Musule, 2.400 m, 18.II.1935, 1 ♂.

Collections du Musée Royal du Congo Belge, Tervuren :

[Ruanda : Rustiro, 2.600 m, 28.VIII.1949 (R. LAURENT), 1 ♀]; [Kivu : Kiliama, territ. Uvira, 2.900 m, 8.IX.1950 (R. LAURENT), 1 ♀]; [forêt de bambous, Sud-Ouest Kahusi, territ. Kalehe, 2.770 m, VII.1951 (N. LELEUP), 1 ♂]; [riv. Mukaba, Sud-Ouest Kahusi, territ. Kalehe, 2.200 m, VII.1951 (N. LELEUP), 1 ♂, récolté dans l'humus bambous et *Hagenia*].

Silidius (Silidius) elgonensis PIC.

(Fig. 4.)

! *Silidius nigripennis* PIC var. *elgonensis* PIC, Rev. Zool. Afr., XII, 1924, p. 441.

! *Silidius rufithorax* PIC, L'Échange, XLIX, 1933, h. t., p. 118.

Variété *nigroimpressus* PIC, Ann. Mus. R. Congo Belge, sér. in-8°, Sc. Zool., XL, 2^e part., 1955, p. 159.

PIC rapporte *S. elgonensis* comme variété du *nigripennis*. Les types ont été comparés; après cet examen, il nous semble plus conforme de les considérer comme deux entités spécifiquement distinctes.

S. nigripennis est nettement plus grand, son pronotum est plus long que large, nettement rétréci vers l'arrière et latéralement bidenté avant les angles postérieurs. La structure du pygidium dont le bord apical est régulier accentue encore les différences.

Par contre, l'examen des types du *S. elgonensis* et du *S. rufithorax* amène à reconnaître l'identité de ces espèces.

Tête, yeux compris, aussi large que le pronotum. Front légèrement déprimé; large; yeux un peu saillants surtout chez ♂♂. Luisante. Soit entièrement noire, soit brunâtre dans la partie antérieure. Antennes grêles (♂) avec les articles basilaires un peu épais, les suivants un peu plus allongés et latéralement comprimés; deuxième article globuleux, deux fois plus petit que le troisième. Plus courtes (♀) avec les articles plus épais. Noires.

Pronotum de forme assez variable (♂). Subcarré, arrondi sur son pourtour antéro-latéral, avec les angles correspondants largement tronqués, côtés latéraux un peu épaissis dans leur tiers postérieur, une petite dent suit cet épaississement, le bord latéral se rétrécit alors brusquement avant les angles postérieurs qui sont arrondis. Soit transversal, avec le bord antérieur moins arrondi, les angles antérieurs bien que tronqués sont mieux indiqués. Rectangulaire (♀) avec les côtés subdroits et les angles mieux marqués que chez le ♂. Surface notale marquée d'une fossette médiane allongée, assez profonde, limitée par deux bourrelets peu élevés, nettement déprimée au voisinage des quatre angles (♂); nettement plus plane (♀). Très luisant, rouge, marqué parfois d'une petite tache noir brunâtre sur chaque bourrelet (var. *nigroimpressus* PIC) (fig. 4a).

Élytres, à leur base, un peu plus larges que le pronotum, subparallèles, ruguleux, couverts d'une pubescence dense, courte et couchée qui leur imprime un aspect grisâtre très prononcé. Noirs.

Dessous de l'avant-corps et pattes entièrement noirs, abdomen rouge orangé. Bord apical du pygidium (♂) portant une échancrure médiane, rectangulaire, assez profonde, dernier sternite bilobé, assez court (fig. 4b). Longueur : 8 mm.

Sources Kirii, Ruhengeri, 1.800-1.825 m, 31.VIII.1934, 1-3.IX.1934, 9 ♂♂, 6 ♀♀; riv. Mugara-Kigombe, Ruhengeri, 1.800-1.825 m, 6.II.1935, 3 ♂♂; Moruguhu, Ruhengeri, 1.800-1.825 m, 6.II.1935, 1 ♂; riv. Mpenge, Est Ruhengeri, 1.800 m, 30-31.VIII.1934, 4-5.X.1934, 14 ♂♂, 1 ♀; Ruhengeri, 1.800-1.850 m, 6.I.1935, 1 ♂.

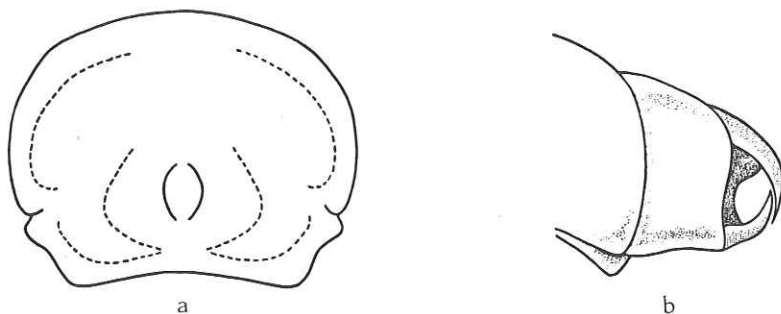


FIG. 4. — *Silidius (Silidius) elgonensis* PIC.

a, vue dorsale du pronotum (×50); b, vue du profil du pygidium (×50).

Institut royal des Sciences naturelles de Belgique
(collection A. COLLART) :

[Congo Belge : Kibali-Ituri : Nizi-Blukwa, près lac Albert, 11.I.1929, 1 ♂ (holotype du *S. rufithorax*); [id., 29.XII.1928, 3 ♂♂, 3 ♀♀; 24.III.1929, 1 ♂].

***Silidius (Silidius) murtulai* PIC.**

! *Silidius murtulai* PIC, Rev. Zool. Afr., III, 1914, p. 387.

! Variété *apicipennis* PIC, Rev. Zool. Bot. afr., XVIII, 1929, p. 264.

! Variété *obliteratithorax* PIC, Ann. Mus. R. Congo Belge, sér. in-8°, Sc. Zool., XL, 2^e part., p. 160.

Tête, yeux compris, un peu plus large que le pronotum. Yeux assez gros et saillants (♂), un peu moins volumineux (♀); front légèrement déprimé entre ceux-ci; clypéus triangulaire. Brun rougeâtre avec une tache plus foncée irrégulièrement répartie. Antennes longues, 3 un peu moins de 2 fois plus grand que 2, égal à 4 et suivants; brun foncé.

♂ : Pronotum en forme de raquette, bord antérieur largement arrondi, un peu relevé, angles correspondants fortement tronqués; nettement rétréci vers l'arrière avec les angles postérieurs aigus, proéminents. Surface notale marquée d'une fossette médiane subovale assez profonde, limitée latéro-postérieurement par deux gibbosités proéminentes vers l'arrière, atténuées vers l'avant; fortement déprimée dans sa région antéro-latérale. Dans certains cas, le pronotum est beaucoup plus rétréci encore vers l'arrière. ♀ : Pronotum nettement moins rétréci vers l'arrière, avec les côtés latéraux plus ou moins nettement sinués suivant les cas. Surface notale plus régulière, plus lisse avec la fossette médiane moins profonde et les gibbosités moins accusées.

Brun rougeâtre avec une tache noirâtre limitée, vers l'arrière, à la fossette médiane, dépassant celle-ci vers l'avant pour former une sorte d'ancre, pouvant parfois disparaître (var. *obliteratithorax* PIC) ou se réduire à sa portion antérieure.

Elytres, à leur base, un peu plus larges que le pronotum, assez étroits, subparallèles, ruguleusement ponctués, couverts d'une pubescence jaunâtre assez longue, un peu hirsute. Jaunâtres avec une tache plus foncée, assez diffuse, entourant l'écusson et prolongée le long de l'élytre, quelquefois réduite à sa partie antérieure, ou bien encore apex des élytres marqué d'une petite tache noire étroite mais bien marquée (var. *apicipennis* PIC).

Dessous du corps et pattes bruns. Pygidium (♂) échancré médio-dorsalement de façon à former deux lobes dont les sommets, aigus, se rejoignent presque sur la ligne médiane. Faciès général assez svelte; longueur : 10 à 11 mm.

Espèce assez semblable au *S. (Silidius) bicoloricornis* PIC; la forme des antennes et surtout la structure particulière du pygidium (♂) la distingueront assez facilement.

Riv. Penge, Ruhengeri, 1.800-1.825 m, 4-5.X.1934, 3 ♂♂, 2 ♀♀; sources Kirii, Ruhengeri, 1.800-1.825 m, 31.VIII.1934, 1 ♂, 1 ♀; région Rwankeri, Sud Karisimbi, 2.200 m, IV-V.1935, 2 ♂♂; région Mulera, Ruhengeri, 1.800-2.000 m, IV-V.1935, 1 ♂; Rumangabo, mont Gabiro, 1.600 m, 6-11.IV.1945, 2 ♂♂; Rutshuru, 17-20.VI.1934, 1 ♂; Bughereshi, près lac Gando, 2.400 m, 10-12.III.1935, 1 ♂.

***Silidius (Silidius) bicoloricornis* PIC.**

(Fig. 5.)

! *Silidius bicoloricornis* PIC, Rev. Zool. Bot. afr., XII, 1924, p. 441.

! *Silidius atricornis* PIC, Rev. Zool. Bot. afr., XVIII, 1929, p. 264.

Espèce très voisine de *murtulai* PIC par son faciès général, elle peut pourtant se distinguer de la précédente par les caractères suivants :

Coloration générale plus claire, entièrement jaune sauf les yeux qui sont noirs, les antennes et parfois les pattes en partie obscures;

Antennes plus grêles, soit entièrement noires, soit assombries avec un anneau plus clair à la base et au sommet de chacun des articles;

La différence essentielle réside dans la forme du pygidium (σ); il est également fendu sur la ligne médio-dorsale mais les lobes, largement arrondis au sommet, s'étendent vers le bas au lieu de se rejoindre par leur sommet sur la ligne médio-dorsale (fig. 5).

Kibati, Sud volc. Nyiragongo, 1.900 m, 10-14.I.1934, 1 σ ; Kibga, Sud volc. Visoke, 2.400 m, 8-9.II.1935, 1 σ ; Burunga, versant Ouest Mikeno, 2.000 m, 15-16.III.1934, 1 σ ; Kalondo, lac Ndalaga, Mokoto, 1.750 m, 22-27.III.1934, 1 φ ; Kalondo, lac Ndalaga, Mokoto, 1.750 m, 6-9.VIII.1935, 2 σ σ (H. DAMAS).

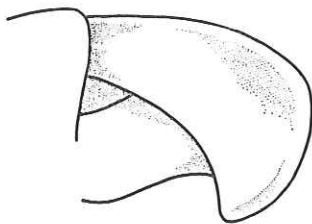


FIG. 5. — *Silidius (Silidius) bicoloricornis* PIC (σ).
Pygidium, vue de profil ($\times 50$).

Collections du Musée Royal du Congo Belge. Tervuren :

[Kivu : Bitale, 1.800 m, 15.VIII.1952 (R. MAYNÉ), 2 φ φ]; [Nzombe, amont, près Mwana, 2.000 m, 1952 (FRODEBISE), 1 φ]; [Nyarusambo, 26.IX.1932 (L. BURGEON), 1 σ]; [Kibunda, 7.X.1932 (L. BURGEON), 1 σ]; [Lulenga, XII.1927 (CH. SEYDEL), 1 σ].

***Silidius (Silidius) pallidipennis* PIC.**

(Fig. 6.)

! *Silidius pallidipennis* PIC, L'Échange, XLVI, 1930, h. t., p. 83; Ann. Mus. R. Congo Belge, sér. in-8°, Sc. Zool., 2^e part., 1955, p. 160.

Variété *obscuripes* PIC.

! *Silidius atricolor* PIC var. *obscuripes* PIC, Diversités entom., VI, 1950, p. 3.

Par son faciès général, cette espèce s'apparente aux deux précédentes, mais la forme particulière du pygidium (σ) permettra aisément de la distinguer de ces espèces affines (fig. 6).

La comparaison des types de *S. atricolor* PIC et de la var. *obscuripes* PIC

ne permet pas de la maintenir sous le même concept spécifique. Par la forme du pygidium (σ), la variété *obscuripes* se rapporte parfaitement au *S. pallidipennis*.

Il s'agit d'un individu mélanisant caractérisé par son entière coloration noire.

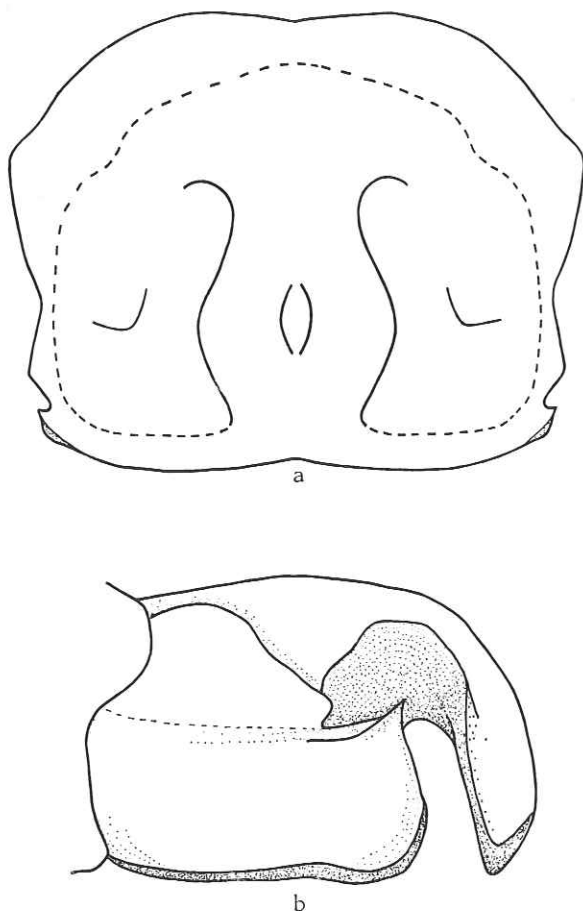


FIG. 6. — *Silidius (Silidius) pallidipennis* PIC (σ).
a, vue dorsale du pronotum; b, pygidium, vue de profil.

Gitebe, volc. Nyamuragira, 2.324 m, 14-16.VI.1935, 1 σ , 1 φ ; vers Rweru, volc. Mikeno, 2.400 m, 3.VII.1934, dans les bambous, 1 σ , 1 φ .

Variété *obscuripes* (PIC) :

Kamatembe, Sud Ngesho, 2.100 m, 7-23.IV.1935, 1 σ (holotype).

Silidius (Silidius) atricolor PIC.

! *Silidius atricolor* PIC, Rev. Zool. Bot. afr., XVIII, 1929, p. 263.

Les deux femelles suivantes présentent le même système de coloration que l'holotype ♂ qui est, à présent, le seul sexe connu.

Afin d'avoir une certitude plus grande, nous préférons attendre une série plus importante d'individus qui permettrait de donner les caractéristiques de l'autre sexe et de désigner l'allotype de l'espèce.

Tshamugussa, région du Bweza, 2.250 m, 10.VIII.1934, dans les bambous, 2 ♀ ♀.

Silidius (Wittmerus) bayeri (PIC).

(Fig. 7.)

! *Silis bayeri* PIC, Rev. Zool. Afr., III, 1913-1914, p. 385; Mém. Mus. Hist. nat. (n. s.), II, 1935, p. 294.

! *Silis leroyi* PIC, Rev. Zool. Bot. afr., LIII, 1956, p. 188.

Variété *adonis* (PIC).

! *Silis adonis* PIC, Rev. Zool. Bot. afr., XII, 1924, p. 440.

Tête, yeux compris, aussi large que le pronotum (♂), un peu moins large (♀); clypéus triangulaire, à sommet un peu plus aigu chez (♂) que chez (♀). Antennes noires; deuxième article 2,5 fois plus court que le troisième, celui-ci un peu plus long que le quatrième; articles 4 à 11 égaux et graduellement amincis, comprimés latéralement, distinctement sétacés (♂), plus cylindriques (♀).

Front légèrement déprimé entre les yeux. Tête entièrement noire, sauf dans la région gulaire où elle est rousse ou brune. Pièces buccales roussâtres, plus ou moins foncées sauf les mandibules qui sont brun ferrugineux, diversement marquées de noir.

Pronotum luisant, transverse, entièrement roux (rarement une étroite bande noirâtre le long du bord antérieur), bord antérieur arrondi avec les angles correspondants largement tronqués. Angles postérieurs accusés (♀), largement incisés (♂). Fossette médiane losangiforme ou subhexagonale, plus marquée chez les mâles.

Élytres, à leur base, à peine plus larges que le pronotum, brun jaunâtre avec une tache apicale bleu verdâtre d'étendue variable, pouvant s'étendre sur toute la surface (var. *adonis* PIC) quelquefois, mais plus rarement, absente. Cette macule confère aux élytres un reflet métallique toujours très accusé. Assez distinctement ponctués à leur base, ruguleux ensuite vers l'apex, avec des traces de côtes plus ou moins étendues. Scutellum assez grand, roux. Sternites thoraciques de même coloration, abdomen brun-noir.

Pattes, soit entièrement rousses, soit avec les tibias obscurcis sur une longueur variable, tous les tarses obscurs. Longueur : 10 à 13 mm.

La comparaison des types nous a conduit à admettre l'identité des différentes espèces signalées ci-dessus. *Silidius bayeri* est bien reconnaissable par sa taille assez grande et par la forme des angles postérieurs du pronotum (σ) qui suffira toujours à l'isoler des autres espèces affines.

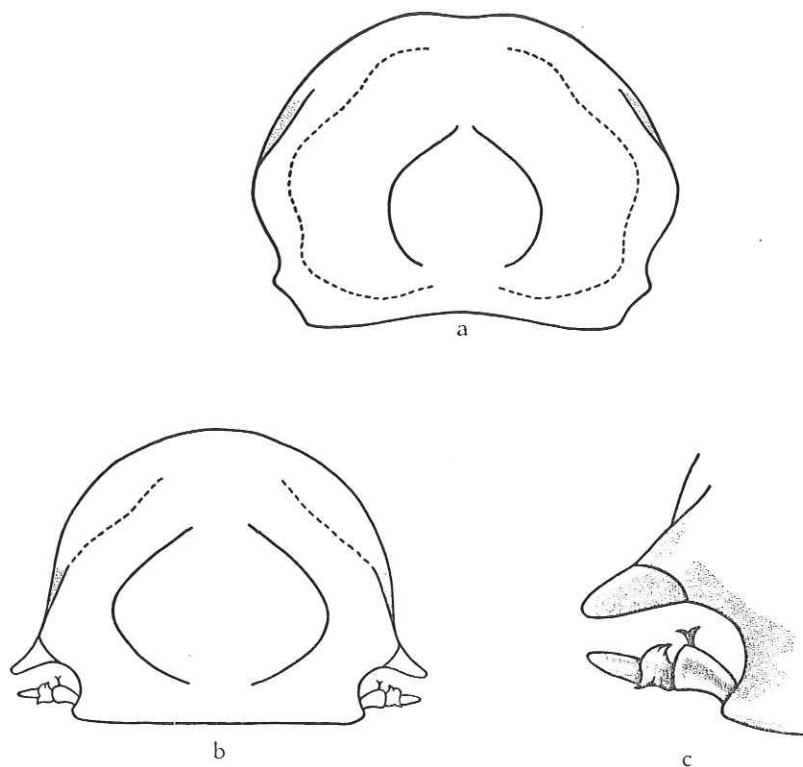


FIG. 7. — *Silidius (Wittmerus) bayeri* (PIC).
a, pronotum, vue dorsale (♀) ($\times 50$); b, idem (♂) ($\times 50$);
c, idem, détails des angles postérieurs ($\times 80$).

Munagana, région du Djomba, 2.000 m, 23.VIII.1934, 1 σ (exemplaire à élytres concolores); Ngesho, vers lac Mokoto, 2.000 m, 3.VIII.1935, 1 σ (H. DAMAS); Mutwanga, Ruwenzori, 1.000-1.300 m, II-III.1937, 1 σ ; plaine de la Semliki, 900-1.100 m, IV-V.1937, 1 σ (H. HACKARS).

Variété *adonis* (PIC) :

Rweru, volc. Mikeno, 2.400 m, 3.VII.1934, dans les bambous, 1 σ , 1 σ ; Shamuheru, volc. Nyamuragira, 1.820 m, 14-26.VI.1935, 1 σ ; Kibati Shove, Sud volc. Nyiragongo, 1.765-2.150 m, VI.1935, 1 σ ; Kibati, 1.900 m, 10.I.1934, 1 σ , 2 σ ; Klinago, près mont Hehu, 2.400 m, 10.III.1935, 1 σ ; Tshamu-

gussa, région de Bweza, 2.250 m, 8-15.VI.1935, 2 ♂♂; Mulera, Ruanda, 1.800-2.000 m, IV-V.1935, 1 ♂, 1 ♀; Nyabirehe, Sud Karisimbi, 2.400 m, 22.II.1935, 1 ♂; marais Nyabitsindi, Ruanda, 2.450 m, 18.II.1935, 1 ♀; Kibga, versant Sud volc. Visoke, 2.400 m, 8-19.II.1935, 1 ♀; lac Gando, Ruanda, 2.400 m, 6-8.III.1935, 3 ♂♂, 4 ♀♀; Nord-Est lac Gando, 2.400 m, 9-12.III.1935, 1 ♂, 1 ♀; Gihorwe, Nord-Est lac Gando, 2.400 m, VI.1935, 1 ♂, 1 ♀; Bonde, Nord-Ouest lac Gando, 2.400 m, 10-12.III.1935, 1 ♂, 2 ♀♀; Bughesi, Nord lac Gando, 2.400 m, 10-12.III.1935, 1 ♂, 3 ♀♀; Tamira, Nord lac Gando, 2.600 m, 11.III.1935, 1 ♂, 1 ♀; Mudende, 4 km Sud-Ouest lac Gando, 2.400 m, 10.III.1935, 1 ♂.

Silidius (Wittmerus) mackiei Pic.

(Fig. 8.)

Silidius mackiei Pic, Ann. Mag. Nat. Hist., 10^e sér., XIII, 1934, p. 386.

Par son faciès, espèce très semblable au *S. (Wittmerus) bayeri* Pic. Elle s'en distinguera pourtant par les caractères suivants :

Coloration généralement plus claire sur le pronotum et les élytres;

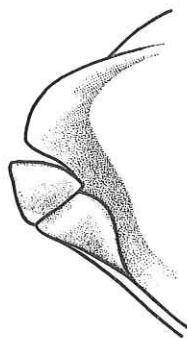


FIG. 8. — *Silidius (Wittmerus) mackieri* Pic (♂).
Détails des angles postérieurs du pronotum (×80).

Structure différente des angles postérieurs du pronotum (♂) : chez *S. mackiei* les deux tubercules sont moins élancés, moins bien individualisés que chez *S. bayeri* (voir fig. 8).

Le type est décrit du Congo Belge : Tshibinda, 21.VIII.1931.

Lac Magera, pied oriental mont Kirorirwe, 2.000 m, 26-27.II.1934; 1.III.1934, 4 ♂♂.

Silidius (Wittmerus) compressicornis PIC.

! *Silidius compressicornis* PIC, Rev. Zool. Afr., III, 1913-1914, p. 387.

! *Silidius compressicornis* var. *inapicipennis* PIC, Rev. Zool. Bot. afr., XXIV, 1934, p. 278.

Tête, yeux compris, plus large que le pronotum (σ) ou de même largeur (φ). Clypéus triangulaire à sommet largement tronqué. Antennes à articles épais. Deuxième 2,5 à 3 fois plus court que le troisième, celui-ci 1,5 fois plus long que le quatrième; 4 à 9 plus (σ) ou moins (φ) nettement sétacés, s'amincissant régulièrement du quatrième au onzième (φ). Noires ou brunes avec les articles 9 à 11 jaunes. Dans certains cas, la base du neuvième est également noirâtre, dans d'autres, le huitième est coloré comme les articles apicaux. Front concave entre les yeux, ceux-ci très saillants (σ). Tête noire avec le devant plus clair. Pièces buccales plus claires dans la région gulaire.

Pronotum subcarré, arrondi sous une même courbe dans son pourtour antéro-latéral. Angles antérieurs obliquement tronqués. Angles postérieurs déchirés (σ), bien marqués (φ). Fossette médiane subhexagonale, profonde (σ), bien marquée (φ). Brun jaunâtre avec une tache noire aux limites peu précises.

Elytres, à leur base, un peu plus larges que le pronotum, couverts d'une pubescence blonde, longue et assez dense. Peu luisants, assez distinctement ponctués dans leur région basale, insensiblement rugueux vers l'apex. Marqués, à leur base, de deux côtes obliques bien visibles puis obsolètes. Testacés avec le bord sutural obscurci sur une longueur variable. Portant une macule apicale noire d'étendue variable, parfois très réduite ou nulle (var. *inapicipennis* PIC). Scutellum triangulaire à sommet arrondi, noir. Dessous du corps brun foncé. Pattes soit entièrement noires, soit un peu plus claires à leur base. Longueur : 8 à 11 mm.

Variété *inapicipennis* PIC :

Riv. Rwindi, 1.000 m, 20-24.XI.1934, 1 σ ; Mutsora, 5 km Sud Mutwanga, 1.200 m, 1 φ (H. HACKARS).

Exemplaires se rapportant à la forme nominale et faisant partie des collections de l'Institut royal des Sciences naturelles de Belgique :

[Congo Belge : Buhunde (de Biruwe à Malenda), 21.IX.1929, 1 φ (A. COLLART); Kituri à Ka Kolo, IX.1929, 1 σ (A. COLLART); Li Kimi, XII.1927, 1 φ (A. COLLART); Lusutu, 15.X.1929, 1 φ (A. COLLART); Ponthierville, 10.XI.1926, 1 φ , 29-30.VIII.1929 (A. COLLART); Stanleyville, 6.I.1930, 1 φ ; 7.I.1930, 1 σ ; 8.IV.1928, 1 σ , 1 φ ; 15-18.IV.1928, 1 φ ; 9.VIII.1928, 1 φ ; 20.IX.1928, 1 σ ; 28.XII.1929, 1 σ (A. COLLART), et 2 $\varphi\varphi$ de la même origine sans autres indications (coll. J. MULLER).]

Silidius (Wittmerus) delevali (PIC).

! *Silidius delevali* PIC, Rev. Zool. Afr., III, 1913-1914, p. 387.

Espèce très voisine de *S. (Wittmerus) compressicornis* PIC, elle s'en distingue par les caractères suivants :

Aspect général plus svelte, taille un peu plus petite : 8 à 10 mm au lieu de 9 à 11 mm;

La coloration de la tête est variable. Il existe des transitions entre les formes à tête noire postérieurement et clypéus testacé et celles à tête entièrement brun ferrugineux;

Articles antennaires sensiblement moins trapus, plus grêles que chez *compressicornis*. La coloration des articles apicaux varie dans les mêmes limites que chez l'autre espèce;

Le pronotum est soit orné d'une tache noire, soit entièrement testacé. Les angles postérieurs du pronotum (σ) sont pareillement conformés chez l'une comme chez l'autre espèce;

Élytres de même coloration mais le scutellum est entièrement testacé ainsi que le bord sutural des élytres; les côtes élytrales sont généralement distinctes sur une plus grande longueur;

Les pattes sont noires ou brun obscur. La base des fémurs antérieurs et médians est le plus souvent marquée, sur une étendue variable, d'une tache testacée;

La différence essentielle porte sur la forme du pygidium (σ) : l'apex du dernier sternite abdominal n'est pas terminé en biseau comme il l'est chez *compressicornis*.

Mutsora, 5 km Sud de Mutwanga, 1.200 m, 1939, 1 σ , 1 \varnothing (H. HACKARS).

Institut royal des Sciences naturelles de Belgique :

[Congo Belge : Batasiala, 20.V.1926, 1 \varnothing (A. COLLART); Lubutu, 16.X.1929, 1 σ (A. COLLART); Lubutu (Kituri-Obongena), 7.IX.1929, 1 \varnothing (A. COLLART); Lubutu (de Obongena à Masua), 8.IX.1929, 1 \varnothing (A. COLLART); Stanleyville, 19.III.1928, 1 \varnothing ; 16-18.IV.1928, 1 \varnothing ; V.1929, 1 σ ; 4-7.VII.1928, 1 \varnothing ; 14.VII.1928, 2 $\varnothing\varnothing$ (A. COLLART); district Bangala (Kutu), 16.VI.1935, 1 \varnothing (G. SETTEMBRINO); Ponthierville, 10.XI.1926, 1 \varnothing (G. SETTEMBRINO).]

***Silidius (Wittmerus) incisithorax* (Pic).**

(Fig. 9.)

! Silis incisithorax Pic, Rev. Zool. Afr., III, 1914, p. 385.*! Silidius graueri* Pic, loc. cit., ibid., p. 386.*Silidius forficuloides* Pic, L'Échange, XXXVII, 1921, p. 8.Variété *breveincisus* Pic, L'Échange, XXXVII, 1921, p. 8.*Silidius longeincisus* Pic, L'Échange, LIV, 1938, p. 155.*! Silidius forficuloides* var. *inapicalis* Pic, Ann. Mus. R. Congo Belge, sér. in-8°, Sc. Zool., XL (2^e part.), 1955, p. 161.

Tête, yeux compris, légèrement plus large que le pronotum. Clypéus triangulaire, largement tronqué au sommet, portant une petite dépression médiane contiguë au bord antérieur. Antennes noires; second article trois

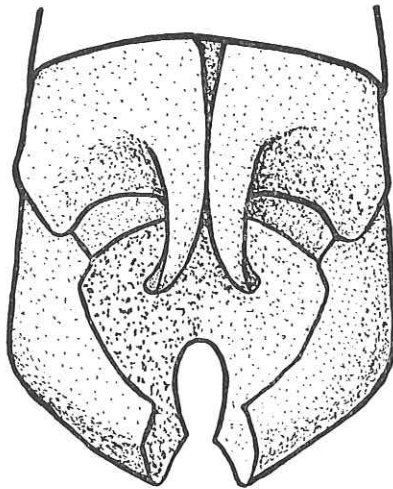


FIG. 9. — *Silidius (Wittmerus) incisithorax* (Pic) (♂).
Pygidium, vue ventrale (env. $\times 20$).

fois plus petit que le troisième, celui-ci légèrement plus grand que le quatrième; 4-10 légèrement sétacés à l'apex. Front nettement concave entre les yeux (♂), un peu moins (♀). Yeux saillants (♂), assez gros par rapport à la largeur de la tête (♀). Pièces buccales brunâtres avec les palpes marqués de jaune. Brunâtre ou noirâtre avec le clypéus plus clair, sans toutefois de limites précises entre ces deux colorations. On peut observer toutes les transitions entre les formes à tête entièrement brunâtre et à tête entièrement noire.

Pronotum transverse (♀), un peu plus allongé (♂); arrondi au bord antérieur; angles antérieurs largement tronqués, les postérieurs déchirés (♂),

légèrement saillants mais arrondis (♀). Fossette médiane assez étendue, circulaire. Testacé, marqué d'une tache noir de poix plus ou moins étendue, quelquefois absente.

Élytres, à leur base, un peu plus larges que le pronotum, couverts d'une pubescence double, formée de poils assez longs et hérissés et de poils plus courts, couchés et situés entre les premiers. Ornés de deux côtes obliques obsolètes. Quelquefois déhiscents, laissant à découvert le pygidium (♂) ou les deux derniers urites abdominaux (♀) (var. *brachus* nov.). A ponctuation assez dense et bien visible. Testacés avec une tache apicale noire d'étendue variable, quelquefois absente (var. *breveincisus* PIC). Dessous du corps variant d'un brun plus ou moins clair au noir de poix. Pattes entièrement noires parfois avec la base des hanches, des fémurs ou des tibias roussâtre. Longueur : 9 à 10 mm.

Par la forme du pronotum, l'espèce se rapproche du *S. (Wittmerus) wittei* PIC et du *S. (Wittmerus) compressicornis* PIC. Elle s'en écarte toutefois par la structure des derniers urites abdominaux (♂) (fig. 9).

Mutsora, 5 km Sud Mutwanga, 1.200 m, 1939, 8 ♂♂, 4 ♀♀; Mutwanga, Ruwenzori, 1.000-1.300 m, X.1936, IX, 1936-I.1937, 1 ♂, 1 ♀; Ouest Ruwenzori, 1.200-1.500 m, III.1937, 1 ♀ (H. HACKARS); vallée Munsenene, 1.000 m, 30.IX.1948 (J. DE WILDE), forêts, 4 ♂♂, 3 ♀♀.

Collections du Musée Royal du Congo Belge, Tervuren : [Congo Belge : Uele : Suranga (DE GREEF), 1 ♀; Haut-Uele : Moto, 1922 (L. BURGEON), 1 ♀; id., II-III.1923 (L. BURGEON), 1 ♀.]

Variété *breveincisus* PIC :

Rutshuru, 1.285 m, 6-8.VI.1934, 7.VI.1935, 2 ♂♂.

Variété *brachus* nov. :

Mutsora, 5 km Sud Mutwanga, 1.200 m, 1939, holo-, allo- et paratypes : 2 ♂♂, 6 ♀♀ (H. HACKARS); vallée Munsenene, 1.000 m, 30.IX.1948 (J. DE WILDE), 1 ♀ (paratype).

***Silidius (Wittmerus) senegalensis* (CASTELNAU).**

Les exemplaires signalés ci-dessous ont été déterminés par PIC sous les noms de *S. africanus* et *S. benuensis* PIC. Il s'agit, en réalité, de synonymes comme nous l'avons établi antérieurement (N. MAGIS, Bull. Inst. r. Sciences natur. Belgique, sous presse).

[Uele, Monga, 18.IV-8.V.1935, 2 ♂♂, 1 ♀; id., riv. Bii, 18.IV-8.V.1935, 1 ♂; Uele, Bula, 450 m, 11.IV.1935, 1 ♂, 1 ♀.]

Cette espèce est très commune et très répandue au Congo Belge. Parmi les exemplaires conservés dans les collections du Musée Royal du Congo Belge, nous l'avons notée des régions suivantes : Kibali-Ituri, Kivu, Moyen-Kwilu, Bas- et Moyen-Congo, Tshuapa et Ubangi.

Silidius (Vestisilidius) aurantiacus PIC.

(Fig. 10, 11.)

! *Silidius aurantiacus* PIC, Rev. Zool. Bot. afr., XVIII, 1929, p. 264.Variété *atrosuturalis* PIC.! *Silidius atrosuturalis* PIC, Rev. Zool. Bot. afr., XXIV, 1934, p. 278.

Le sous-genre *Vestisilidius* nov. est proposé pour caractériser un groupe d'espèces distinct des *Silidius* s. str. par le faciès particulier des élytres. Ceux-ci sont couverts d'une pubescence dense, faite de poils longs et couchés, couvrant régulièrement toute la surface de l'élytre, leur conférant un aspect tomenteux prononcé. Les côtes élytrales sont souvent très apparentes, au nombre de 2 ou 3. Le pronotum, de forme très variable, est toujours entier au voisinage des angles postérieurs.

Type : *Silidius aurantiacus* PIC.

Tête, yeux compris, aussi large que le pronotum ou un peu plus large suivant la forme de celui-ci. Yeux peu volumineux; front large, très légèrement déprimé. Mâle, très densément mais finement ponctuée. Entièrement noire. Antennes assez longues, articles un peu allongés (♂), un peu plus courts (♀), subcylindriques, un peu comprimés latéralement. Entièrement noires.

Pronotum de forme assez variable. Nettement transversal avec les côtés latéraux brusquement dilatés après des angles antérieurs qui sont largement tronqués, sinués près des angles postérieurs aigus et un peu relevés. Surface notale marquée, dans sa partie médiane, d'une fossette peu profonde, limitée de part et d'autre par deux bossettes peu élevées; nettement déprimée dans sa partie antéro-latérale. Entièrement noir, marqué parfois de deux petites plages roussâtres antéro-latérales. Quelquefois subcarré, sensiblement rétréci d'avant en arrière, avec les côtés latéraux un peu épaissis, présentant une coloration similaire à celle décrite plus haut ou bien jaune avec une tache médiane noire d'étendue variable (var. *atrosuturalis* PIC). Chez la ♀, le pronotum est transversal, sensiblement rétréci d'arrière en avant, avec les bords latéraux également épaissis (fig. 10).

Élytres, à leur base, un peu plus larges que le pronotum, subparallèles. Marqués de trois côtes très nettes à la base, graduellement moins saillantes vers l'apex, l'interne la plus courte. Couverts d'une pubescence blonde, couchée, assez dense, comme décrite plus haut dans les caractéristiques du sous-genre; jaunes ou rougeâtres avec le bord sutural finement liseré de noir.

Dessous du corps et pattes noirs. Milieu du bord apical du pygidium (♂) triangulairement échancré, dernier sternite bilobé, chaque lobe terminé par une lame subverticale large et assez allongée (fig. 11). Longueur : 8 à 10 mm.

Comme chez *Silidius* (s. str.) *denominandus* PIC, cette espèce présente, surtout chez les ♂♂, une grande variation dans la forme du pronotum. Celle-ci peut rendre sa détermination parfois difficile. Deux caractères très constants permettront toujours de la distinguer des autres espèces affines.

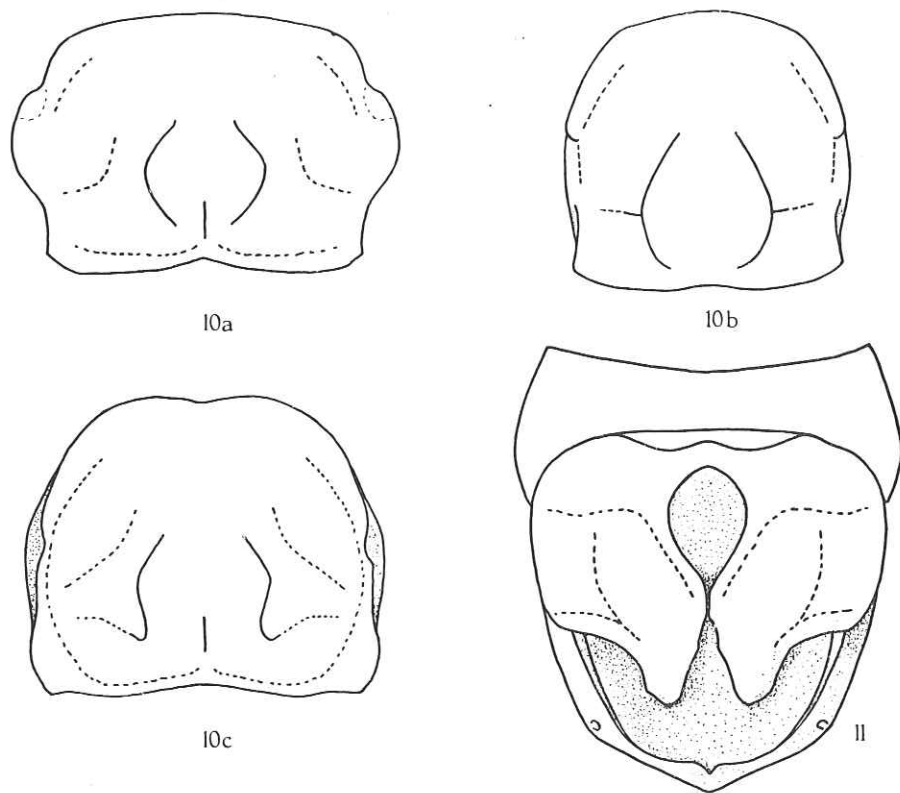


FIG. 10-11. — *Silidius* (*Vestisilidius*) *aurantiacus* PIC.

Fig. 10 : a, b, variation de la forme du pronotum (♂) (×50);
c, vue dorsale du pronotum (♀) (×50).

Fig. 11, vue ventrale du pygidium (♂) (×50).

Ce sont, d'une part, la forme du pygidium (♂) et, d'autre part, le liseré noir qui couvre le bord sutural des élytres (♀ et ♀) qui peut, il est vrai, s'estomper mais rarement disparaître entièrement.

Région de Mulera, Nord Ruhengeri, 1.800-2.000 m, IV-V.1935, 14 ♂♂, 3 ♀♀; Kinigi, Nord-Ouest Ruhengeri, 2.100 m, II.1935, 3 ♂♂, 1 ♀; région

de Rwankeri, Sud Karisimbi, 2.200 m, IV-V.1935, 4 ♂♂, 2 ♀♀; Ninda, Ruhengeri, 2.150 m, 18-26.IX.1934, 3 ♂♂, 2 ♀♀; Kanzenze, Sud Karisimbi, 2.400 m, 4.III.1935, 1 ♂; Nyabirehe, Sud Karisimbi, 2.400 m, 22.II.1935, 4 ♂♂, 2 ♀♀; lac Gando, 2.400 m, 6-8.III.1935, 2 ♀♀; Gihorwe à Ilega, Est lac Gando, 2.400 m, VI.1935, 1 ♀; Tamira, Nord lac Gando, 2.600 m, 11.III.1935, 1 ♂, 1 ♀; colline Bugeshi, près Tamira, 2.400 m, 10-12.III.1935, 5 ♂♂, 3 ♀♀; colline Bonde, Nord-Ouest lac Gando, 2.400 m, 10-12.III.1935, 3 ♂♂, 2 ♀♀; Kinaga, près mont Hehu, région de Kibumba, 2.400 m, 10.III.1935, 1 ♂, 1 ♀; Kibati, Sud volc. Nyiragongo, 1.900 m, 12-13.I.1934, IV-V.1935, 4 ♂♂, 4 ♀♀; Kibati, à Shove, 1.785-2.150 m, VI.1935, 1 ♂, 1 ♀; Kibga, versant Sud volc. Visoke, 2.400 m, 8-9.II.1935, 1 ♀; volc. Muhavura, 3.020 m, 12.IX.1934, 1 ♀; Kingi, région Kameronze, 2.025 m, II.1935, 1 ♂; Rweru, volc. Mikeno, 2.400 m, 26-27.1934, 1 ♀; Shamuheru, Est volc. Nyamuragira, 1.843 m, 14-26.VI.1935, 1 ♀; volc. Gahinga, v. Rwebeya, 3.000 m, 26.IX.1934, 1 ♂; Tshumba, Mushari (Kivu), 2.400 m, 28.IV-1.V.1934, 1 ♂; Nkesho, Ouest Rutshuru, 2.000 m, 3.VIII.1935 (H. DAMAS), 1 ♂.

Collections du Musée Royal du Congo Belge, Tervuren :

[Kivu : Beni à Lesse, fin VII.1911, 1 ♂ (type) (D^r MURTULA); région des Lacs (D^r SAGONA), 1 ♀; Lulenga, fin IX.1932 (L. BURGEON), 4 ♂♂, 1 ♀; Burunga, 9.XII.1925 (H. SCHOUTEDEN), 1 ♂; Kibati, XII.1927 (CH. SEYDEL), 1 ♂; Rugari (R.P. FREYS), 1 ♂; Rwenkere, II-III.1928 (CH. SEYDEL), 1 ♂, 1 ♀; La Mutura, IV.1928 (CH. SEYDEL), 2 ♀♀; Ruanda : gîte de Nkuli, 17.III.1936 (L. LIPPENS), 3 ♂♂; lac Karago, 21.III.1936, 1 ♂; Ruhengeri, col. Kabayaza, 2.200 m, IX.1951 (A. E. BERTRAND), 1 ♀; Ruhengeri, Karandere, 1.800-2.000 m, 23.VI.1953 (A. E. BERTRAND), 1 ♀.]

Variété *atrosuturalis* PIC :

Kibati, Sud volc. Nyiragongo, 1.900 m, IV-V.1935, 1 ♂; Kinyamahura, région du Djomba, 1.800 m, 23.VIII.1934, 1 ♂.

Collections du Musée Royal du Congo Belge, Tervuren :

[Kivu : Kibati, 5.XI.1925 (H. SCHOUTEDEN), 2 ♂♂ (dont l'holotype); Burunga, 8.XII.1925 (H. SCHOUTEDEN), 1 ♂, 2 ♀♀; Lulenga, 8.XI.1925 (H. SCHOUTEDEN), 1 ♂; id., fin IX.1932 (L. BURGEON), 6 ♂♂, 6 ♀♀; Nyarusambo, 26.IX.1932 (L. BURGEON), 1 ♂, 1 ♀; Bukima, lac Kivu, 2.000 m, IV.1948, 5 ♀♀; Ruanda : Biumba, 2.300 m, 6.II.1953 (P. BASILEWSKY), 1 ♂; Ruhengeri, 1.900 m, 27.I.1953 (P. BASILEWSKY), 1 ♂; Ruwenzori : Kalonge, 2.050 m, 6-11.VIII.1932 (L. BURGEON), 1 ♂, 1 ♀; id., VII.1932 (VAN HOOFF), 4 ♂♂, 1 ♀; vallée Butahu, 2.000 m, 21-22.XI.1931 (L. LEBRUN), 3 ♀♀.]

Nous avons vu également un exemplaire (♂) provenant de Eala, dans la province de l'Équateur (J. GHESQUIÈRE, Institut royal des Sciences naturelles de Belgique).

Silidius (Vestisilidius) bisbicosatus PIC.

(Fig. 12.)

! *Silidius bisbicosatus* PIC, Rev. Zool. Afr., III, 1914, p. 488.! *Silidius schoutedeni* PIC, Rev. Zool. Afr., XII, 1924, p. 441.

La comparaison des types du *S. bisbicosatus* et du *S. schoutedeni* nous a permis de conclure à leur identité. *S. (Vestisilidius) bisbicosatus* est très proche de l'espèce précédente, elle pourra s'en distinguer par les caractères suivants :

Bord apical du pygidium (σ) entier et non triangulairement incisé, dernier sternite également bilobé mais sommet de chaque lobe simple et non dilaté en une lame subverticale;

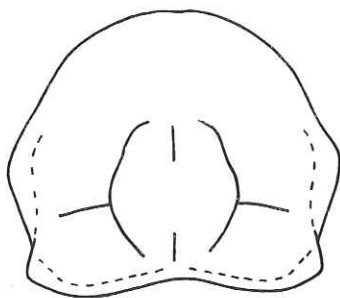


FIG. 12. — *Silidius (Vestisilidius) bisbicosatus* PIC.
Pronotum σ ($\times 50$).

Élytres souvent d'un jaune plus franc mais surtout à bord sutural non liseré de noir comme chez *S. aurantiacus*;

Pronotum (fig. 12) généralement plus transversal soit entièrement noir, soit jaunâtre avec une tache brunâtre très diffuse, sans limites nettes; très sensiblement rétréci d'arrière en avant chez les ♀ ♀ ;

Faciès généralement plus étroit chez les ♂ ♂ .

Elle est également très voisine du *S. (Vestisilidius) subcostulatus* PIC dont le type a été réétudié. Par la structure du pygidium (σ) *S. subcostulatus* est intermédiaire entre les deux espèces mentionnées ci-dessus.

Comme chez *S. aurantiacus*, le bord apical du pygidium est échancré en son milieu mais le dernier sternite, également bilobé, présente une configuration analogue à celle du *S. bisbicosatus*. Elle se distinguera pourtant de ces espèces par ses élytres marqués au sommet d'une tache noire assez étendue.

Bugheshi, Nord lac Gando, 2.400 m, 10-12.III.1935, 1 ♀; région Mulera, Nord Ruhengeri, 1.800-2.000 m, IV-V.1935, 1 ♀; Kalondo, lac Ndalaga, Mokoto, 1.750 m, 22-27.III.1934, 1 ♂, 1 ♀; Rumangabo, contref. Mikeno, 1.600 m, 6.IV.1945, 1 ♂; Kinyamahura, région du Djomba, 1.800 m, 23.VIII.1934; Mutsora, Sud de Mutwanga, 1.200 m, 1939, 1 ♂, 3 ♀♀ (H. HACKARS).

Collections du Musée Royal du Congo Belge, Tervuren :

[Ituri : Bunda, 1938 (P. LEFÈVRE); Lubero, 1928 (VAN RIEL), 1 ♂, 2 ♀♀; id., 24-24.VIII.1932 (L. BURGEON), 1 ♀; Mombassa, 36 km Sud Lubero, VIII.1932 (L. BURGEON), 2 ♂♂, 2 ♀♀; Haut-Uele : Watsa, 1922 (L. BURGEON), 1 ♀; Uele : Dingila, VI.1933 (J. V. LEROY), 1 ♀; Kivu : Beni à Lesse, fin VII.1911 (D^r MURTULA), 4 ♂♂; Panzi, 1931 (ED. LUJA), 1 ♂; Kibumba, 7.IX.1932 (L. BURGEON), 1 ♂; Lulenga, fin IX.1932 (L. BURGEON), 1 ♀; Mulungu, Tshibinda, XI.1951 (P. C. LEFÈVRE), 3 ♂♂, 1 ♀; Katana, X.1932 (L. BURGEON), 1 ♀; Ibanda, 1952 (M. VANDELANNOITE), 2 ♂♂; Mushuere, territ. Kabare, 2.XI.1954, dans l'humus (N. LELEUP), 1 ♂; Ruanda : Kagogo, territ. Ruhengeri, 1.900 m, 29.I.1953 (P. BASILEWSKY), 1 ♂ (*S. aurantiacus* determ. M. PIC); Rubengera, territ. Kibaje, 1.900 m, 12.II.1953 (P. BASILEWSKY), 1 ♂ (*denominandus* determ. M. PIC).]

Silidius (Vestisilidius) bicolor PIC.

! *Silidius bicolor* PIC, Diversités entom., VI, 1950, p. 3.

Comme l'indique PIC, l'espèce est effectivement proche du *S. (Vestisilidius) bisbicosatus* PIC. Elle s'en distingue par son système de coloration : tête entièrement noire; pronotum concolore, roussâtre, pattes en majeure partie testacées sauf l'articulation tibio-fémorale brièvement et les tarses noirs. Les antennes nous semblent également plus courtes, formées d'articles plus trapus. La longueur est de 10 mm et non de 8 comme l'indique la diagnose. L'auteur n'ayant donné aucune précision sur l'holotype, nous le fixons comme suit :

Bugheshi près lac Gando, Ruanda, 2.100 m, 10-12.III.1935, 1 ♀.

Silidius (Vestisilidius) costatus PIC, var. insignatus PIC.

Silidius costatus PIC var. *insignatus* PIC, Mélanges exotico-entom., LXVI, 1935, p. 12.

Kibati, Sud volc. Nyiragongo, 1.900 m, IV-V.1935, 1 ♀; Kibati à Shove, 1.765-2.250 m, IV.1935, 1 ♂ (détermin. M. PIC).

Par l'aspect particulier des élytres, rentre bien dans le sous-genre *Vestisilidius* MAGIS.

Silidius (Vestisilidius) dilaticornis PIC.

Silidius dilaticornis PIC, L'Échange, XXVI, 1910, p. 61.

Mutwanga, Ruwenzori, 1.300 m, II-III.1937, 1 ♀ (H. HACKARS).

Cet exemplaire a été comparé au type de la variété *collarti* PIC; il présente tous les caractères de l'espèce à l'exception toutefois des élytres qui sont entièrement jaune ochracé sauf un fin liséré sutural noir. D'après la description, les individus typiques présentent une macule apicale noire aux élytres.

Le *Silidius dilaticornis* appartient au groupe des *Silidius* qui présentent un faciès lycoïde : pronotum subtriangulaire très rétréci vers l'avant, antennes très comprimées, formées d'articles très dilatés, élytres mats variant du rouge vif au jaune et variablement costés suivant les espèces.

MALTHININI ⁽²⁾.

Genre **PROSTHAPTUS** GORHAM (1900).

Prosthaptus GORHAM, Ann. Mag. Nat. Hist., 7^e sér., V, 1900, p. 85. —

WITTMER, Rev. Zool. Bot. afr., XLIV, 1951, p. 215.

Amanimalthodes PIC, L'Échange, XXVII, 1911, p. 132.

Collartimalthodes PIC, Rev. Zool. Bot. afr., XVIII, 1929, p. 309.

PIC, semble-t-il, a ignoré ce genre de *Malthinini* et a publié la diagnose de nombreuses espèces en les incluant dans le genre *Malthodes*.

Prosthaptus se distingue aisément des *Malthodes* par la forme du pronotum muni, latéralement, d'une petite protubérance d'importance variable. En plus des modifications si caractéristiques des derniers urites abdominaux, les *Prosthaptus* mâles offrent une grande diversité dans la forme de leurs antennes. Ces modifications antennaires fournissent des caractères spécifiques de première importance.

De nombreuses espèces ont été décrites ces derniers temps et laissent supposer que *Prosthaptus* doit être très riche en espèces. Malheureusement les femelles ont un faciès très uniforme et, à l'heure actuelle, il est impossible de les classer sans qu'elles soient accompagnées du mâle. C'est la raison pour laquelle nous avons dû laisser innommés une vingtaine d'exemplaires. Nous croyons qu'il est plus utile de procéder ainsi pour éviter de trop nombreuses inexactitudes qui risquent d'encombrer une nomenclature déjà très complexe.

(2) Nos remerciements vont à M. W. WITTMER (Zürich) qui nous a donné de nombreux conseils et renseignements sur la validité de certaines espèces nouvelles décrites ci-dessous.

Prosthaptus claudus GORHAM.

Prosthaptus claudus GORHAM, Ann. Mag. Nat. Hist., 7^e sér., V, 1900, p. 86.
Malthodes monstrosicornis PIC, Mélanges exotico-entom., XXXI, 1919, p. 2.
 — WITTMER, Rev. Zool. Bot. afr., XLIV, 1951, p. 215.

Ile Tshegera, Nord lac Kivu, 1.560 m, 12.II.1934, 1 ♂; riv. Rwindi, Est lacs Mokoto, 1.000 m, 22-24.XI.1934, 1 ♂; Rutshuru, 1.285 m, 18-23.VI.1934, 1 ♂; Kanyabayongo, sommet escarpement Kabasha, 1.760 m, 7.XII.1934, 1 ♀; Rutshuru, 1.285 m, 22.V-2.VI.1934, 1 ♂ (déterminés comme *M. monstrosicornis* par M. PIC).

La coloration de cette espèce semble assez variable. Tous les individus examinés, provenant du Parc National Albert, ont la tête entièrement noire et les pattes sensiblement plus sombres que ceux vus par GORHAM et provenant du Mashonaland. D'autre part, la coloration des articles antennaires varie de la façon suivante :

- 1-7 jaunes; 3 (côté extérieur), 8 (sommets), 9-11 noirs;
- 1-4 jaune rougeâtre; 5 (sommets), 6-11 noirs;
- 1-3 testacé rougeâtre; 4-6 (sommets), 7-11 noirs;
- 1-3 testacés; 4-11 noirs.

La distribution géographique actuelle de cette espèce est donc la suivante :

Rhodésie du Sud : Mashonaland, Salisbury (GORHAM); Afrique Or., sans autre indication (PIC); Congo Belge : Kivu (Parc National Albert).

Prosthaptus tincticornis WITTMER.

! *Prosthaptus tincticornis* WITTMER, Rev. Zool. Bot. afr., XLIV, 1951, p. 216, fig. 1.

[Uele : Buta, 450 m, IV.1935, 1 ♂.]

Cet exemplaire, en mauvais état de conservation, présente avec le type les différences suivantes : le devant de la tête est brun jaunâtre et les pattes (au moins les deux paires antérieures) sont plus claires.

Prosthaptus tabaqui nov. spec.

(Fig. 13.)

♂ : Tête, yeux compris, légèrement plus large que le pronotum, luisante, entièrement brun foncé. Clypéus marqué d'une bossette médiane s'étendant jusqu'au niveau des sockets antennaires. Yeux assez gros. Antennes ainsi conformées : article 1-3 assez épais, scape relativement court, 2 seulement un peu plus court que 3, celui-ci sensiblement de même longueur que 4,

subovale, marqué d'une impression longitudinale linéaire; 4 et suivants subcylindriques, plus étroits que les précédents, progressivement allongé du 5^e au dernier. Noires.

Pronotum transverse, rétréci d'arrière en avant, bord antérieur droit, protubérances latérales assez saillantes, continuant directement les angles antérieurs; angles postérieurs bien marqués, marge basale arrondie. Disque marqué d'une impression planiforme médiane, latéralement déprimée. Surface luisante, entièrement brun foncé, comme la tête.

Élytres, à leur base, un peu plus larges que le pronotum, leur sommet dépassant un peu les hanches métathoraciques, couverts d'une pubescence courte et couchée, brun foncé, marqué d'une tache apicale jaunâtre.



FIG. 13. — *Prosthaptus tabaqui* nov. spec. (♂).
Antenne (×50).

Dessous du corps brun foncé avec les angles et le bord postérieur des sternites abdominaux légèrement éclaircis. Dernier sternite styloïde, profondément échancré presque jusqu'à sa base. Cette fourche embrasse les derniers tergites. Pattes brunâtres. Longueur : 2 à 3 mm.

Holotype : Rutshuru, Kivu, 1.250 m, 4.VII.1935, 1 ♂.

Paratype : Lac Édouard, embouchure Rutshuru, Kivu, 18.I.1936, 1 ♂ (H. DAMAS).

M. WITTMER a bien voulu nous signaler que cette espèce est proche du *P. pilosicornis* PIC. Parmi les exemplaires que nous avons eus sous les yeux dans les collections du Musée Royal du Congo Belge, nous avons pu constater que plusieurs espèces sont confondues sous ce nom. Il sera donc nécessaire de comparer les types pour se prononcer définitivement sur les relations de ces espèces.

***Prosthaptus schoutedeni* (PIC).**

(Fig. 14.)

! *Malthodes schoutedeni* PIC, Rev. Zool. Bot. afr., XVIII, 1930, p. 308.

♂ : Tête, yeux compris, légèrement plus large que le pronotum. Yeux relativement peu volumineux. Luisante, noire jusqu'aux sockets antennaires, clypéus jaune. Antennes aussi longues que le corps; avec les articles basi-

lares 1-3 un peu plus épais, les autres graduellement amincis. Scape marqué d'une très fine impression généralement peu visible, 2 un peu plus court que 3, celui-ci 1,25 fois plus court que 4, marqué, à l'apex, d'une petite impression ovale étendue à la moitié de l'article; 4-10 subégaux, cylindriques et allongés; 11 acuminé au sommet. Jaunes avec le 3^e maculé autour de l'impression, parfois 4 et 5 en partie, le sommet du 10 et le 11 en entier noirs.

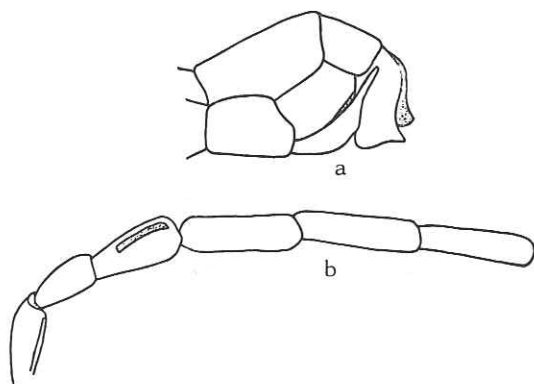


FIG. 14. — *Prosthaptus schoutedeni* (PIC) (♂).
a, derniers urites abdominaux ($\times 80$);
b, articles basilaires des antennes (face interne $\times 80$).

Pronotum assez étroit, subrectangulaire; bord antérieur droit, angles correspondants largement tronqués, protubérances latérales très peu saillantes, base curviligne avec les angles correspondants bien marqués; surface notale luisante, un peu déprimée sur son disque, marquée d'une grande tache noire médiane, limitée latéralement par deux bandes jaunâtres.

Elytres, à leur base, aussi larges que le pronotum, un peu rétrécis de la base au sommet, assez luisants, brun noirâtres avec une tache apicale jaune soufré pouvant passer au blanc jaunâtre.

Dessous du corps brun sauf le prosternum jaunâtre. Dernier sternite abdominal styliforme, assez court, à peine courbé, élargi et légèrement fourchu à l'apex; dernier tergite fortement courbé vers le bas, triangulairement incisé de façon à former deux lobes larges et épais. Pattes jaunes sauf les fémurs postérieurs jusqu'aux genoux et les sommets des tibias de toutes les pattes brunâtres. Longueur : 3 à 4 mm.

La femelle n'est pas encore connue.

Rutshuru, Kivu, 6-8.VI.1934; 15.VII.1935, 2 ♂♂.

Collections du Musée Royal du Congo Belge, Tervuren :

[Congo Belge : Lundu, 19.X.1920 (H. SCHOUTEDEN), 1 ♂ (type); Thysville, 30.XI.1952, 2 ♂♂.]

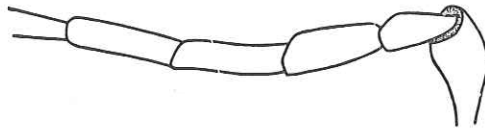
Prosthaptus wittei (Pic).

(Fig. 15.)

! *Malthodes wittei* Pic, Diversités entom., VI, 1950, p. 4.! variété *alberti* Pic, loc. cit., p. 4.

Tête, yeux compris, de même largeur que le pronotum; yeux un peu plus saillants (♂). Finement ponctuée, luisante. Bord antérieur du clypéus droit. Entièrement noire avec les mandibules rousses. Antennes très longues, grêles, formées d'articles cylindriques assez allongés (♂), plus courtes avec les articles plus petits (♀). Deuxième article plus court que le troisième. Brun foncé avec le scape, en partie, et le deuxième article plus clairs.

Pronotum très transverse, près de deux fois aussi large que long. Trapézoïforme avec le bord antérieur droit, les latéraux marqués d'une protubérance oblique saillante (plus chez ♂ que chez ♀). Bord postérieur curviligne, angles correspondants arrondis. Surface notale un peu déprimée

FIG 15. — *Prosthaptus wittei* (Pic).

Antenne (♂) (×80).

dans sa portion médiane, nettement déprimée dans sa région postéro-latérale. Brun noirâtre avec l'arête antérieure et le sommet des protubérances brun rougeâtre; quelquefois, le bord postérieur est liseré de cette même couleur (var. *alberti*).

Élytres, à leur base, un peu plus larges que le pronotum, sensiblement aussi larges à la base qu'au sommet, un peu plus courts (♀); lisses et luisants, couverts d'une pubescence grise, couchée, assez dense. Brun foncé avec une plage humérale un peu plus claire pouvant s'élargir et s'éclaircir (var. *alberti*).

Dessous du corps brun foncé avec le pourtour des segments abdominaux plus clair. Pattes brunâtres avec de larges parties obscurcies sur les fémurs et les tibias. Longueur : 3,5 à 4 mm.

Pic place cette espèce dans le voisinage de *amanius* Pic « s'en distinguant de suite par le 3^e article des antennes plus long que le 2^e ».

Nous avons examiné les exemplaires qui ont servi à établir la diagnose de cette espèce. Prc n'ayant pas donné d'indications spéciales sur les types, nous les avons fixés comme suit :

Type : Nyabikumba, près de Kikeri, 2.226 m, 9.VII.1934, 1 ♂ dont l'antenne gauche est brisée au niveau du scape.

Allotype : 1 ♀ de même origine.

Paratypes : vallée Rwebeya, 3.000 m, 22.XI.1934, 1 ♂; Bishone, 2.800-3.300 m, 13-14.II.1935, 1 ♀; Mubiliba, Nord-Est volc. Nyamuragira, 2.000 m, 14-26.VI.1935, 1 ♀; volcan Mayumbu, près volc. Nyamuragira, 2.100 m, 4-26.VI.1935, 1 ♀.

Variété *alberti* Prc :

Type : Rweru, versant Ouest volcans Mikeno et Karisimbi, 2.400 m, 26-27.VII.1934, 1 ♀ dont l'antenne gauche est brisée au niveau du 7^e article.

Prosthaptus comicus nov. spec.

(Fig. 16.)

Tête, yeux compris, aussi large que le pronotum, assez luisante, soit entièrement noire, soit noire sur le vertex, brun foncé sur le devant à partir des sockets antennaires. Yeux peu saillants.

Antennes courtes, atteignant le métasternite. ♂♂ ainsi conformés : scape allongé, élargi au sommet; 2 très petit, cupuliforme; 3 très grand, échancré au sommet, marqué d'une impression longitudinale assez profonde s'étendant sur toute la longueur de la face interne de l'article; 4 à 7 petits, cupuliformes, le 4^e logé dans l'échancrure du 3; 8 grand et large, sensiblement égal aux deux suivants, marqué, sur sa face interne, d'une impression subtriangulaire moins profonde que celle de l'article 3; 9 et 10 marqués d'une plage translucide, parfois difficile à discerner; 11 latéralement déprimé, à sommet acuminé. Articles 1-2 en entier et 3 latéralement brunâtres, les articles suivants entièrement jaunes. ♀♀ : Antennes à articles simples, 3 allongé, un peu plus court que les 3 suivants pris ensemble, 11 latéralement déprimé et acuminé au sommet comme chez ♂♂. Les deux premiers brun rougeâtre, les suivants noirs (fig. 16 a, b, c).

Pronotum transverse, trapézoïdique, les côtés latéraux marqués d'une protubérance oblique à sommet dirigé vers l'arrière. Assez luisant. Surface notale assez plane, simplement un peu déprimée au voisinage des angles postérieurs. Soit entièrement noir, soit marqué de plages plus claires sur les protubérances latérales et le long de la marge basilaire.

Elytres bruns, un peu jaunâtres dans la région de l'épaule, largement déhiscents, couverts d'une pubescence grise courte et dense.

Dessous du corps brun sauf le dernier sternite abdominal en partie jaunâtre. Structure abdominale ($\sigma\sigma$) comme sur la figure 16, *d*. Fémurs brun foncé, avec les genoux et les tibias jaunes, ces derniers souvent obscurcis sur une longueur variable. Longueur : 3 mm.

Holotype et allotype : Congo Belge : Nord lac Kivu, Rwankwi, XII.1951 (J. V. LEROY, Musée Royal du Congo Belge, Tervuren), 1 σ , 1 φ .

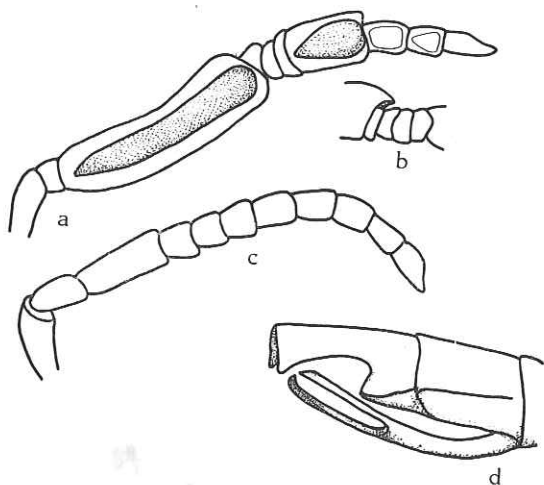


FIG. 16. — *Prosthaptus comicus* nov. sp.
 a, antenne σ , face interne ($\times 80$);
 b, antenne σ , face externe ($\times 80$); c, antenne φ ($\times 80$);
 d, derniers urites abdominaux σ ($\times 80$).

Paratypes : Congo Belge : Nord lac Kivu, Rwankwi, XII.1951 (J. V. LEROY, Musée Royal du Congo Belge, Tervuren), 2 $\sigma\sigma$; Kivu : Rutshuru, 1.285 m, 16.X.1934, 1 σ .

P. comicus appartient au groupe des espèces dont le troisième article des antennes est fortement élargi et allongé. Il s'écarte de *P. reducticornis* WITTMER par le fait que cet article n'atteint pas la base du 8^e, du *P. dalabaensis* WITTMER qui a le huitième article plus grand et le second plus cupuliforme encore. *P. comicus* se rapproche le plus du *P. mirabilicornis* (PIC) mais s'en distingue aisément par le 8^e article des antennes qui est plus grand et qui présente une impression absente sur l'article homologue de *mirabilicornis*.

Prosthaptus mowgli nov. spec.

(Fig. 17.)

♂ : Tête, yeux compris, un peu plus large que le pronotum, luisante, brun foncé; yeux noirs, assez saillants. Antennes assez longues, formées d'articles cylindriques, simples, couverts de poils semi-dressés assez denses. Ainsi conformée : scape un peu élargi au sommet, 2^e article un peu plus grand que le 3^e, sensiblement égal au 4^e; 4-7 allongés, 8-10 plus courts que les précédents et que le suivant.

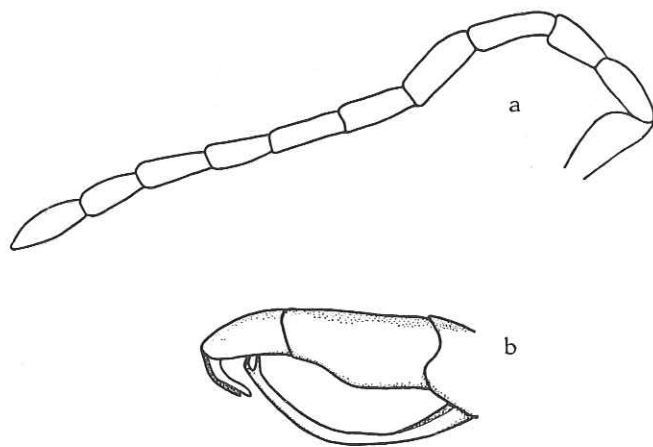


FIG. 17. — *Prosthaptus mowgli* nov. sp. (♂).
a, antenne (×80); b, derniers urites abdominaux (×80).

Pronotum trapézoïdique, brun noirâtre; son bord antérieur droit, les latéraux obliques, marqués d'une protubérance transversale occupant les angles antérieurs. Angles postérieurs obtus, base largement courbe. Surface notale marquée d'un léger bourrelet discontinu, délimitant une petite dépression médiane subtriangulaire peu profonde; largement déprimée dans la région postéro-latérale.

Élytres, à leur base, aussi larges que le pronotum, lisses, marqués de stries obsolètes, couverts d'une pubescence grisâtre assez lâche (peut-être dû à un mauvais état de conservation). De même coloration que le pronotum sauf une tache, diffuse dans la région de l'épaule, plus claire. Ailes inférieures dépassant largement les élytres, d'une longueur environ égale à ceux-ci.

Dessous du corps brun foncé, sauf le dernier sternite abdominal qui est plus clair à sa base. Derniers urites comme sur la figure 17 b. Pattes brun jaunâtre, avec les tibias un peu plus clairs. Longueur : 3 mm.

Holotype : volc. Nyasheke, Est du volc. Nyamuragira, 1.820 m, 14-26.VI.1935, 1 ♂.

Cette espèce avait été reconnue nouvelle par PIC qui, à notre connaissance, n'en a pas publié de diagnose. W. WITTMER nous a signalé (*in litt.*) qu'elle est proche de *P. amanius* (PIC) par la forme des antennes. Elle s'en distingue cependant par la structure abdominale. Le dernier sternite est court et simple chez *amanius* tandis qu'il est styloforme et échancré au sommet chez *P. mowgli*.

***Prosthaptus exuberatus* nov. spec.**

(Fig. 18.)

♂ : Tête, yeux compris, un peu plus large que le pronotum, lisse et assez luisante. Yeux assez saillants. Entièrement jaune brunâtre, avec une tache brun foncé couvrant le vertex jusqu'au niveau des antennes ainsi que les parties latéro-postérieures de la tête. Antennes assez épaisses. Scape

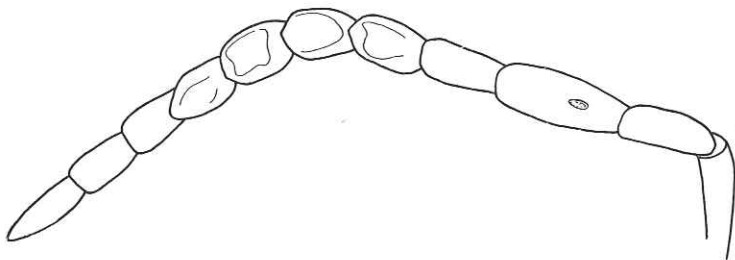


FIG. 18. — *Prosthaptus exuberatus* nov. sp. (♂).
Antenne ($\times 80$).

allongé, 2^e cylindrique, un peu plus court que le 3^e, celui-ci 1,5 fois plus long que le 4^e, marqué, sur sa face interne, d'une petite fossette ovale située sur la moitié basilaire de l'article, 5 à 8 plus globuleux, avec leur bord supérieur en biseau, marqués chacun d'une plage translucide sur leur face interne; 9 et 10 un peu plus courts, 11 ovale, acuminé au sommet. Articles 1-4 jaunes, 5-9 graduellement obscurcis, 10 et 11 entièrement bruns (fig. 18).

Pronotum trapézoïdique, assez rétréci d'arrière en avant. Brun de poix avec un fin liséré brun rougeâtre le long des bords postérieur et antérieur ainsi que sur les protubérances latérales.

Elytres lisses, à leur base aussi larges que le pronotum; très légèrement rétrécis vers l'apex, de même coloration que le pronotum, couverts d'une pubescence grise, assez dense et couchée.

Pygidium hémisphérique, dernier sternite en forme de lame, plus étroite à la base qu'au sommet, celui-ci triangulairement échancré. Dessous du corps brun foncé sauf le pro- et le mésosternum partiellement ainsi que le dernier sternite abdominal qui sont jaune brunâtre. Pattes jaunes avec les tibias intermédiaires et postérieurs obscurcis sur les deux tiers apicaux. Longueur : 4,5 à 5 mm.

Holotype : Congo Belge, Kivu, vallée de la Rutshuru, 1.285 m, 1-6.VI.1935, 1 ♂.

Aisément reconnaissable par la structure particulière des antennes dont les articles 5-8 sont marqués d'une plage translucide à leur face interne et par le pygidium hémisphérique, « casquant » les sternites sous-jacents.

INDEX ALPHABÉTIQUE.

GENRES ET SOUS-GENRES.

	Pages.		Pages.
<i>Afronycha</i> WITTMER	4	<i>Prosthaptus</i> GORHAM	26
** <i>Amanimalthodes</i> PIC	26	** <i>Silis</i> LATREILLE	14
** <i>Cantharis</i> LINNÉ	4	<i>Silidius</i> GORHAM	4
** <i>Collartimalthodes</i> PIC	26	** <i>Silidius</i> s. str. ..	5
** <i>Malthodes</i> KIESENWETTER	27	** <i>Vestisilidius</i> NOV.	21
** <i>Metasilidius</i> MAGIS	5	** <i>Wittmerus</i> MAGIS	14

ESPÈCES ET VARIÉTÉS.

	Pages.		Pages.
* <i>adonis</i> PIC (<i>Silidius</i>)	14	<i>elgonensis</i> PIC (<i>Silidius</i>)	9
* <i>africanus</i> PIC (<i>Silidius</i>)	20	<i>exuberatus</i> nov. (<i>Prosthaptus</i>) ...	34
* <i>alberti</i> PIC (<i>Prosthaptus</i>)	30		
* <i>apicipennis</i> PIC (<i>Silidius</i>)	10	* <i>forficuloides</i> PIC (<i>Silidius</i>)	19
<i>atricolor</i> PIC (<i>Silidius</i>)	12		
* <i>atricornis</i> PIC (<i>Silidius</i>)	11	* <i>graueri</i> PIC (<i>Silidius</i>)	19
* <i>atrosuturalis</i> PIC (<i>Silidius</i>)	21	<i>gyldenstolpei</i> PIC (<i>Silidius</i>)	8
<i>aurantiacus</i> PIC (<i>Silidius</i>)	21		
		<i>incisithorax</i> PIC (<i>Silidius</i>)	19
<i>bayeri</i> PIC (<i>Silidius</i>)	14	* <i>inapicalis</i> PIC (<i>Silidius</i>)	19
* <i>benuensis</i> (<i>Silidius</i>)	20	* <i>inapicipennis</i> PIC (<i>Silidius</i>)	17
<i>bicolor</i> PIC (<i>Silidius</i>)	25	* <i>insignatus</i> PIC (<i>Silidius</i>)	25
<i>bicoloricornis</i> PIC (<i>Silidius</i>)	11		
<i>bisbicoloratus</i> PIC (<i>Silidius</i>)	24	* <i>leroyi</i> PIC (<i>Silidius</i>)	14
<i>bisbinotatus</i> PIC (<i>Silidius</i>)	5	* <i>longeincisus</i> PIC (<i>Silidius</i>)	19
* <i>brachus</i> nov. (<i>Silidius</i>)	20		
* <i>breveincisus</i> PIC (<i>Silidius</i>)	19	<i>mackiei</i> PIC (<i>Silidius</i>)	16
		* <i>monstrosicornis</i> PIC (<i>Prosthaptus</i>)	27
<i>claudus</i> GORHAM (<i>Prosthaptus</i>) ...	27	<i>moguli</i> nov. (<i>Prosthaptus</i>)	33
<i>comicus</i> nov. (<i>Prosthaptus</i>)	31	<i>murtulai</i> PIC (<i>Silidius</i>)	10
<i>compressicornis</i> PIC (<i>Silidius</i>)	17		
<i>costatus</i> PIC (<i>Silidius</i>)	25	* <i>nigripennis</i> PIC (<i>Silidius</i>)	9
		* <i>nigroimpressus</i> PIC (<i>Silidius</i>)	9
<i>delevali</i> PIC (<i>Silidius</i>)	18		
<i>denominandus</i> PIC (<i>Silidius</i>)	5	* <i>obliteratithorax</i> PIC (<i>Silidius</i>) ...	10
<i>dilataticornis</i> PIC (<i>Silidius</i>)	26	* <i>obscuripes</i> (PIC) (<i>Silidius</i>)	12

** Les noms précédés de deux astérisques sont des synonymes ou des noms de sous-genres.

* Les noms précédés d'un astérisque désignent un synonyme ou une variété.

	Pages.		Pages.
<i>pallidipennis</i> PIC (<i>Silidius</i>)	12	* <i>schoutedeni</i> PIC (<i>Silidius</i>)	24
<i>puberula</i> BOURGEOIS (<i>Afronycha</i>)	4	<i>schoutedeni</i> (PIC) (<i>Prosthaptus</i>) ...	28
* <i>rufithorax</i> PIC (<i>Silidius</i>)	9	<i>tabaqui</i> NOV. (<i>Prosthaptus</i>)	27
* <i>rufohumeralis</i> PIC (<i>Silidius</i>)	5	<i>tincticornis</i> WITTMER (<i>Prosthap-</i>	
* <i>rufonotatus</i> PIC (<i>Silidius</i>)	5	<i>tus</i>)	27
<i>senegalensis</i> (CASTELNAU) (<i>Sili-</i>		<i>wittei</i> (PIC) (<i>Prosthaptus</i>)	30
<i>dus</i>)	20		

