



HET SIGNALEMENT VAN PAARDACHTIGEN

Belgische Confederatie van het Paard

Dr Cécile Gérardy
Dierenarts

Pr Jean-François Cabaraux
Dierenarts, Faculteit Diergeneeskunde - ULg

2016

VOORWOORD

De brochure “signalement van paardachtigen” werd geschreven met het doel om een uniformiteit te bekomen door de technieken van de grafische en beschrijvende identificatie van de paardachtigen in België te harmoniseren.

Ze weerspiegelt de belangrijkste silhouetten via fotomateriaal en schetsen. De instructies die in de brochure opgenomen werden, zijn gebaseerd op de normen van de FEI en op de Franse nomenclatuur.

Het signalement kan enkel op de “ signalementfiche” uitgevoerd worden door een dierenarts identificeerder of door een controleur van het stamboek. Deze zal de identificatiedatum invullen in het veld dat hiervoor ontworpen werd, handtekenen en stempelen.

Een overzicht van de identificatie van een paardachtige is tweedelig:

- Grafische signalement: geeft alle distinctieve eigenschappen van de paardachtige weer
- Beschrijvende signalement(gecodeerd): is een tekstueel overzicht van al deze distinctieve eigenschappen van de paardachtige (op basis van de criteria die opgenomen zijn in een keuzelijst).

De identiteit van een paardachtige moet te controleren zijn op basis van het grafisch signalement en/of het beschrijvende (gecodeerde) signalement. Bijgevolg moeten deze met de hoogst mogelijke precisie opgesteld worden.

Om de identificatie voor de dierenarts identificeerder of voor de controleur optimaal te laten verlopen, moet de paardachtige met een halster en een touw vastgehouden zijn. Hij moet naakt, proper, ongeschoren, bij daglicht en op een harde ondergrond voorgeleid worden.

De rechter of linker wervels en merktekens refereren naar de rechterkant of de linkerkant van het paard.

Teneinde een correct signalement in te vullen, is het wenselijk om volgend materiaal bij de hand te hebben:

- Bic met rode inkt
- Bic met zwarte inkt
- Fluo marker
- Stempel

Bovendien moet in geen geval annotaties op het grafiek aanbrengen.

Wij hopen dat deze brochure voor u een goede leidraad is bij het invullen van jullie signalementen.

Aarzel niet om contact met ons op te nemen voor elke bijkomende gewenste informatie.

Belgische Confederatie van het Paard



Houba de Strooperlaan 156/1
1020 Brussel

☎ : +32.(0)2.478.27.54

☎ : +32.(0)2.242.26.44

@ : info@cbc-bcp.be

🌐 : www.cbc-bcp.be

PaardenPunt Vlaanderen



Ambachtenlaan 23/2b
3001 Heverlee

☎ : +32.(0)16.89.94.10

☎ : +32.(0)16.89.93.56

@ : info@paarden.vlaanderen

🌐 : www.paarden.vlaanderen.be

DANKWOORD

De auteurs wensen de Dr V. BODART, E. DAWANS, de Dr B. DELFONTAINE, de Dr F. DE KEERSMAEKER, Prof F. GASTHUYS, A-L. LEJEUNE, C. LUYS, de Prof. B. NICKS en M.WENTEIN te bedanken voor hun hulp en/of aandachtige herlezing van het document.

Vertaling : Birgit Schulpzand

INHOUDSTAFEL

VOORWOORD	1
DANKWOORD	2
INHOUDSTAFEL	3
1. DE PAARDEN	4
Fiche 1: Basiskleuren.....	4
Fiche 2: Nuances & Kleurmengelingen	11
Fiche 3: Kleurpatronen: bont, luipaard & gestreept/gestroomd.....	15
Fiche 4: Toevoegingen	21
Fiche 5: Ogen & huid.....	27
Fiche 6: Voorhoofd.....	30
Fiche 7: Hoofdwervels.....	35
Fiche 8: Bles	38
Fiche 9: Neus.....	42
Fiche 10: Wervels.....	45
Fiche 11: Merktekens of definitieve anomalieën	50
Fiche 12: Benen.....	53
2. DE EZELS	58
Fiche 13: Ezels.....	58
BIBLIOGRAFIE:	62

1. DE PAARDEN

Fiche 1: Basiskleuren

Bij een signalementopname dient de basiskleur **altijd** aangeduid te worden (1 keuze).

De kleur kan echter met de leeftijd veranderen. De omschrijving van de kleur van veulens komt niet altijd overeen met de omschrijving van volwassen paarden (donkerder, lichter, veranderlijk, ...)

VOS

Vos is een *enkelvoudige* kleur die slechts uit één kleur bestaat, zijnde oranjebruin.

De manen en staart kunnen lichter of donkerder zijn, maar hebben dezelfde tint als de vacht. Een gewone vos is kaneelkleurig.

Kleur vos

Vacht: oranjebruin

Manen/staart en uiteinden: oranjebruin

Huid: donker

Ogen: donker



© Ulg

BRUIN



© Ulg

Bruin is een *samengestelde* kleur die bestaat uit twee kleuren: het lichaam is oranjebruin; de manen, staart en uiteinden van de benen zijn zwart. Een gewone bruine is eveneens kaneelkleurig.

Kleur bruin

Vacht: oranjebruin

Manen/staart en uiteinden: zwart

Huid: donker

Ogen: donker

ZWART

Zwart is een *enkelvoudige* kleur waarbij de vacht, manen en staart zwart zijn.

Kleur zwart

Vacht: zwart

Manen/staart en uiteinden: zwart

Huid: donker

Ogen: donker



© « Friesian Stallion » par Larissa Allen

http://commons.wikimedia.org/wiki/File:Friesian_Stallion.jpg#mediaviewer/File:Friesian_Stallion.jpg

SCHIMMEL (veranderlijk)

De benaming schimmel impliceert een kleur die zal evolueren met de leeftijd d.w.z. deze kleur zal progressief lichter worden om uiteindelijk een kleur te verkrijgen waarbij alle haren wit zijn. Het vergrijzen gebeurt onder invloed van het G-gen (vergrijzen) waarvan de allel G dominant is.

Schimmel is een *afgeleide* kleur die bestaat uit witte haren gemengd met gekleurde haren in variabele proporties over het ganse lichaam en die evolueren naar 100% witte haren.

In tegenstelling tot een wit paard, heeft het schimmel paard een gepigmenteerde huid.



© S. Moumène



© C. GERARDY

Kleur schimmel

Vacht: gemengd (wit en gekleurd)

Manen/staart: gemengd (wit en gekleurd)

Huid: donker

Ogen: donker



© ULg



© ULg



© ULg

Drie foto's van hetzelfde paard genomen op verschillende leeftijden.

VOSSCHIMMEL – BRUINSCHIMMEL – BLAUWSCHIMMEL

Deze drie kleuren staan onder invloed van het R-gen ("roan") waarvan het allel Rn dominant is. Dit gen vertaalt zich in een stabiele mengeling van witte en gekleurde haren in de vacht, onafhankelijk van het fenomeen vergrijzen, met eventuele seizoensgebonden variaties. De eigenschap "roan" kan vanaf de geboorte zichtbaar zijn of pas duidelijk worden na de eerste verharing. Deze kleur kan vergezeld zijn van een zogenaamde "moorkop" omdat het roan-gen minder invloed heeft op het hoofd en de uiteinden van de benen.

VOSSCHIMMEL

Vosschimmel is een *afgeleide* kleur die bestaat uit een mengeling van witte en oranjebruine haren in veranderlijke proporties. Deze kleur verandert niet t.t.z. geen toename van de proportie witte haren met de leeftijd.

Kleur vosschimmel

Vacht: gemengd (wit en oranjebruin)
Manen/staart: gemengd (wit en oranjebruin)
Huid: donker
Ogen: donker



© ULg

BRUINSCHIMMEL



© ULg

Bruinschimmel (of "roan") is een *afgeleide* kleur, die bestaat uit een mengeling van witte, oranjebruine en zwarte haren in veranderlijke proporties. Deze kleur verandert niet.

Kleur bruinschimmel

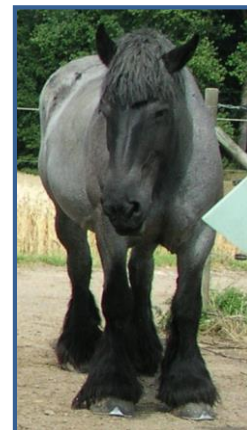
Vacht: gemengd (wit en oranjebruin)
Manen/staart: gemengd (wit en zwart)
Huid: donker
Ogen: donker

BLAUWSCHIMMEL

Blauwschimmel is een *afgeleide* kleur, die bestaat uit een mengeling van witte en zwarte haren in veranderlijke proporties. Deze kleur verandert niet.

Kleur blauwschimmel

Vacht: gemengd (wit en zwart)
Manen/staart: gemengd (wit en zwart)
Huid: donker
Ogen: donker



© ULg

CREME – CREMELLO – PERLINO

De co-dominante allel C^{cr} van het C-gen (crème) is verantwoordelijk voor de verbleking van het aanwezige pigment. In geval van homozygoot ($C^{cr} C^{cr}$) is er een volledige verbleking van het pigment. Deze paarden zijn bijna wit met een ivoorkleurige huid, licht gekleurde ogen, een crèmekleurige vacht en manen en staartharen gaande van wit naar crème (soms grijsachtig of roodharig). Deze kleuren kunnen eveneens vergezeld zijn van witte aftekeningen (voorhoofd, bles, benen...) of voorkomen bij bonte paarden.

De **CREMELLO** is afgeleid van vos waarbij de manen en staart lichter zijn of dezelfde kleur als de vacht hebben.



© Royal Belgian Palomino



© Royal Belgian Palomino

Kleur cremello

Vacht: crèmekleurig
Manen/staart: wit-crème
Huid: ivoorkleurig
Ogen: licht



© Royal Belgian Palomino

De **PERLINO** is afgeleid van bruin; de manen en staart zijn donkerder dan de vacht.

Kleur perlino

Vacht: crèmekleurig
Manen/staart: donkerder dan de vacht
Huid: ivoorkleurig
Ogen: licht



© C. GERARDY

Wanneer het onmogelijk is het paard te catalogeren als cremello of perlino, kiest men voor de kleur **CREME**.

ISABEL



© ULg

Kleur isabel

Vacht: geelachtig
Manen/staart en uiteinden: zwart
Huid: donker
Ogen: donker

Isabel is een *samengestelde* kleur, gekenmerkt door gele haren op het lichaam met zwarte manen, staart en uiteinden van de benen.

Isabel wordt bij een bruin paard veroorzaakt door ofwel,

- het dominante D-allel (van het D- Dun-gen), dat zowel het zwarte pigment als het oranjebruine verbleekt, behalve aan de uiteinden (manen en staart, onderkant benen).
- het co-dominante C^{cr} -allel (van het C – Crème-gen), dat met het genotype C C^{cr} enkel invloed heeft op oranjebruin t.t.z. een verbleking naar geel toe, zonder het zwarte pigment te beïnvloeden.

PALOMINO

De vacht van een palomino is licht-oranjebruin tot goudkleurig. De manen en staart zijn wit-zilverkleurig en zijn lichter dan de vacht. Vaak is de kleur lichter op jongere leeftijd en gaat dan via een gouden naar donkerder stadium.

Deze kleur wordt bij een vos paard veroorzaakt door het co-dominante C^{cr} -allel (van het C – Crème-gen) dat met het genotype C C^{cr} een bleke oranjebruine kleur geeft met blekere manen en staart. De kruising tussen een vos en een cremello geeft **altijd** een palomino nakomeling.



© Royal Belgian Palomino

Kleur palomino

Vacht: licht oranjebruin
Manen/staart: lichter dan de vacht
Huid: donker
Ogen: donker

CHOCOLADE

Deze benaming wordt gebruikt wanneer men twijfelt ofwel de manen en staart zwart (waardoor het paard donkerbruin zou zijn), ofwel donker bruin zijn (waardoor het paard een donkere koolvos zou zijn). De vacht is in dat geval donker oranjebruin.

Kleur chocolade

Vacht: donker-oranjebruin
Manen/staart: donker-oranjebruin of zwart
Huid: donker
Ogen: donker



© L. LEGOIS

<http://www.haras-nationaux.fr>

MUISGRIJS

Muisgrijs is een zeldzame *samengestelde* kleur. De vacht is grijs (asgrijs) terwijl de manen, staart en uiteinden van de benen zwart zijn.

Kleur muisgrijs

Vacht: asgrijs
Manen/staart: donkergrijs tot zwart
Huid: donker
Ogen: donker



© « IcelandicMoudeDun » par Dagur Brynjólfsson — originally posted to Flickr as IMG_3291.
<http://commons.wikimedia.org/wiki/File:IcelandicMoudeDun.jpg#mediaviewer/File:IcelandicMoudeDun.jpg>
(Het gaat in dit geval om een mijgrijs tabiano bont kleur)

WIT



© « Yukichan 20080427 001 » par Flickr user kanagen — <http://www.flickr.com/photos/kanagen/2445395064/>
http://commons.wikimedia.org/wiki/File:Yukichan_20080427_001.jpg#mediaviewer/File:Yukichan_20080427_001.jpg

Wit komt slechts uitzonderlijk voor. Zowel de vacht als de manen en staart zijn wit met een roze huid maar donkere ogen (waardoor ze verschillen van schimmels en cremello's).

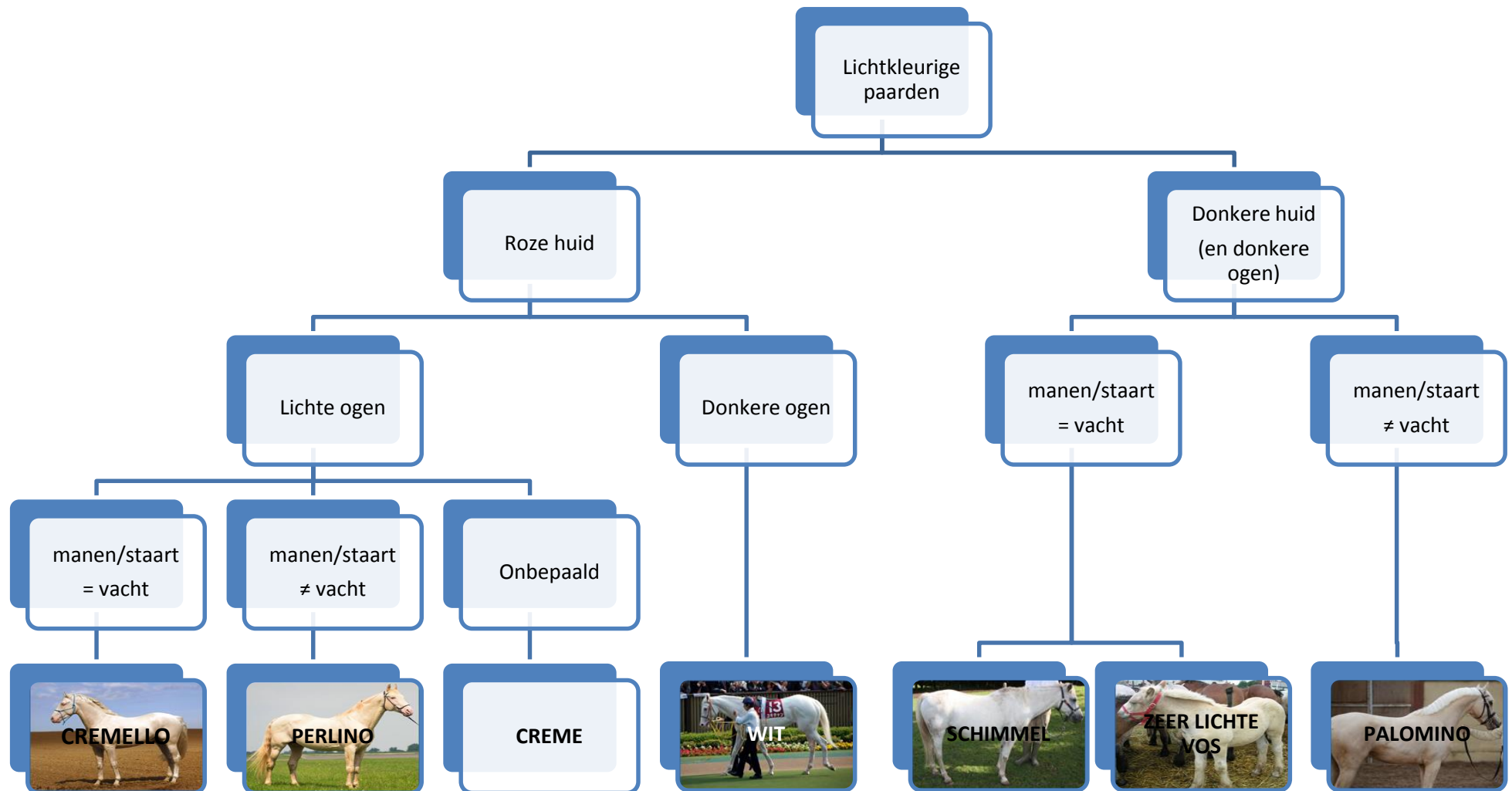
Kleur wit

Vacht: wit
Manen/staart: wit
Huid: roze
Ogen: donker

GRIJS (EZEL)

Zie het hoofdstuk over ezels.

OVERZICHT VOOR LICHTKLEURIGE PAARDEN



Fiche 2: Variaties & Kleurmengelingen

Variaties

Maximaal 1 keuze

Eenzelfde basiskleur kan meerdere variaties hebben afhankelijk van de intensiteit van oranjebruin en/of zwart of het percentage van de verschillende kleuren (wit, oranjebruin en zwart).

GEWOON – LICHT – ZEER LICHT – DONKER – ZEER DONKER

De variaties in de basiskleuren gaan van zeer licht tot zeer donker.



© ULg

Zeer lichte vos



© ULg

Lichte vos (met bleke manen/staart)



© Alexander Kastler

http://commons.wikimedia.org/wiki/File%3AZafira_Al_Saïda_0001.jpg

Gewone vos



« Quarter head » par evelynbelgium — originally posted to Flickr as IMG_6115.

http://commons.wikimedia.org/wiki/File:Quarter_head.jpg#mediaviewer/File:Quarter_head.jpg

Donkere vos



© ULg

Zeer donkere vos (met bleke manen)

KERSBRUIN

De variatie “kersbruin” wordt enkel gebruikt bij een bruine kleur waarbij de vacht acajou-oranjebruin is.



©IFCE - <http://www.haras-nationaux.fr>

KOOLVOS

De variatie “koolvos” wordt enkel gebruikt bij een vos waarbij de vacht, manen en staart de kleur van gebrande koffie hebben.



©IFCE - <http://www.haras-nationaux.fr>

ZACHTGRIJS

Zie het hoofdstuk over ezels.

KLEURMENGELINGEN

Maximaal 2 keuzes

WORDT SCHIMMEL

De identificeerder weet met zekerheid op het moment van een signalementsopname dat de kleur in verloop van tijd grijs gaat worden, zelfs wanneer deze op dat moment nog niet grijs is.

MOGELIJKS SCHIMMEL

Dit wordt vermeld bij een veulen afkomstig van ten minste één grijze ouder, waarvan men nog niet kan weten welke kleur het veulen zal hebben als volwassen paard.

MOGELIJKS BRUINSCHIMMEL

Dit wordt vermeld bij een bruin veulen waarvan ten minste één ouder bruin-, vos- of blauwschimmel is en waarvan men niet met zekerheid kan weten of het veulen een bruinschimmel zal worden als volwassen paard.

MOGELIJKS VOSSCHIMMEL

Dit wordt vermeld bij een vos veulen waarvan ten minste één ouder bruin-, vos- of blauwschimmel is en waarvan men niet met zekerheid kan weten of het veulen een vosschimmel zal worden als volwassen paard.

MOGELIJKS BLAUWSCHIMMEL

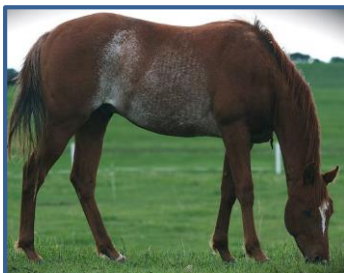
Dit wordt vermeld bij een zwart veulen waarvan ten minste één ouder bruin-, vos- of blauwschimmel is en waarvan men niet met zekerheid kan weten of het veulen een blauwschimmel zal worden als volwassen paard.



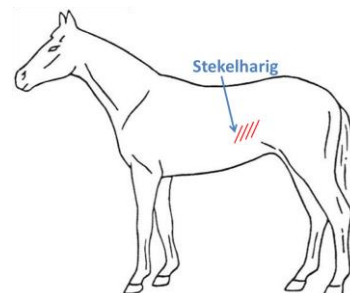
© bube09 - <https://www.flickr.com/photos/bube09/3603840485/in/photostream/>

STEKELHARIG

Witte haren bevinden zich tussen de basiskleur op een bepaald deel of verschillende delen van het lichaam.



© <http://bitsspurs.blogspot.be/2013/11/cool-colors.html>



Stekelharig wordt weergegeven met **fijne rode strepen**.

GEROOKT

Hier zijn min of meer grote zones met zwarte haren in de basiskleur of haren waarvan de uiteinden zwart zijn.



© ULg



© ULg

Gerookt wordt **niet** weergegeven op het grafisch signalement.

Fiche 3: Kleurpatronen: bont, luipaard & gestreept/gestroomd

Maximaal 3 keuzen

BONTE KLEUREN

Een bonte kleur (*samengevoegde* kleur) bestaat uit ofwel:

- vlekken van verschillende kleuren waarvan er één wit is en/of
- ten minste één wit been hoger dan de elleboog of de lies

De vlekken veranderen niet gedurende het leven van het paard en zijn aanwezig vanaf de geboorte. Onder de witte vlekken is de huid roze. Wanneer een bonte kleur schimmel wordt, kan men de aftekening van de vlekken altijd terugvinden dankzij de huidskleur.

Afhankelijk van de grootte en de plaats van de verschillende witte vlekken worden er verschillende benamingen gebruikt:

BONT

Enkel te gebruiken wanneer het type kleurpatroon niet kan worden vastgesteld.



© <http://www.breeding-stallions.com/>

Het grotendeels witte hoofd van dit paard doet eerder denken aan overo-bont, maar de witte vlekken die de bovenlijn kruisen doen denken aan tobiano-bont; daarbij is dit paard te gekleurd om tovero-bont te worden genoemd.

TOBIANO BONT

- Kenmerken:
 - Hoofd grotendeels gekleurd,
 - Benen meestal wit,
 - Ten minste één witte vlek die de bovenlijn kruist,
 - Richting van de witte vlekken is verticaal,
 - Randen van de vlekken meestal goed afgelijnd, rond, regelmatig.
- Bijzonderheden:
 - Er kunnen enkele gekleurde vlekken voorkomen in de witte vlekken;
 - Minimale aftekening: een wit been met een witte vlek die de middenlijn kruist;
 - Maximale aftekening: wit paard met een gekleurd hoofd.



© ULg



© ULg

OVERO-BONT

- Kenmerken:
 - Hoofd grotendeels wit,
 - Benen meestal gekleurd,
 - Geen witte vlek die de middenlijn kruist,
 - Witte vlekken vertrekken vanaf het midden van het lichaam en zijn horizontaal: richting schouder en hals, richting flanken en richting bil.
 - Randen van de vlekken meestal onregelmatig.
- Bijzonderheden:
 - Minimale aftekening: half wit hoofd en enkele witte vlekjes op de flanken;
 - Maximale aftekening: wit paard met een gekleurde vlek op de rug lijn.



© ULg

SABINO-BONT

- Kenmerken:
 - Hoofd en benen grotendeels wit,
 - Witte haren overheersen de kleur van het dier van beneden naar boven toe,
 - Gekleurde vlekken met zeer scherpe, versneden, gekartelde, gemengde, onregelmatige randen .



© « Tom Price's Stallions - Blue Bobbi » par Flickr user Elizabeth Sescilla

TOVERO-BONT

- Kenmerken:
 - Grotendeels wit paard,
 - Bovenzijde van het hoofd gekleurd evenals enkele gekleurde vlekken op de flanken nabij de lies,
 - In het ultieme geval zijn enkel de oren gekleurd; men spreekt van een “medicine hat”.



© ULg



© « Lacy's Lil Powerstroke 2003 Smoky-Black tovero stallion63226472 » par Flickr user Lacy Ford
<https://www.flickr.com/photos/lfstallions/4048390569/>

SPLASHED WHITE-BONT

- Kenmerken:
 - Hoofd (meestal) en benen grotendeels wit,
 - Witte haren overheersen de kleur van het dier van beneden naar boven toe (geen witte vlek op de rug),
 - Witte vlekken goed afgelijnd en regelmatig.

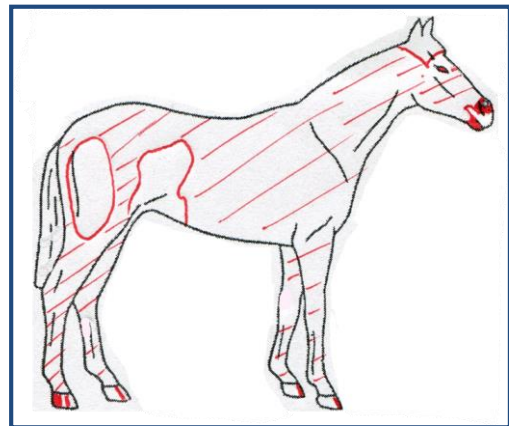


© "Dolmen An Amzer Vrao, trait breton Splash White" by Celtika - Own work.
http://commons.wikimedia.org/wiki/File:Dolmen_An_Amzer_Vrao_trait_breton_Splash_White.JPG#mediaviewer/File:Dolmen_An_Amzer_Vrao_trait_breton_Splash_White.JPG

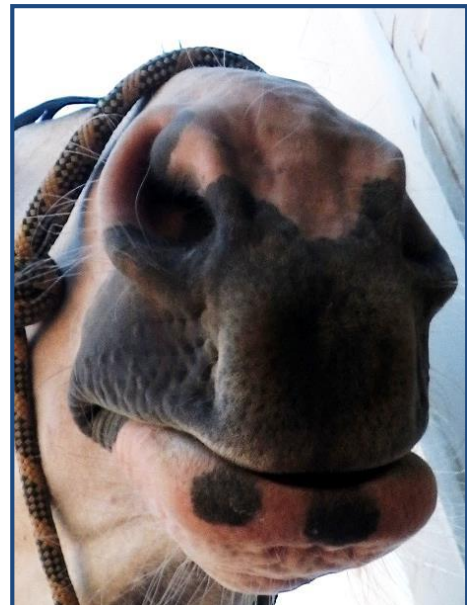
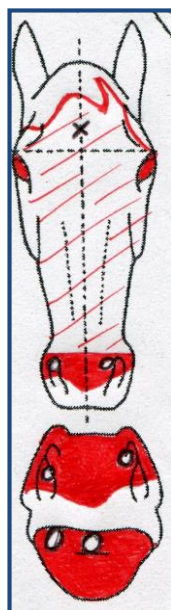
Wat de grafische weergave betreft, worden de omtrekken van de verschillende gekleurde zones in het rood getekend en de witte zones met streepjes om ze te kunnen onderscheiden van de gekleurde zones. Indien een witte aftekening (voorhoofd, bles of been) doorloopt in een bonte markering, is het niet mogelijk het verschil tussen de verschillende aftekeningen weer te geven (waar stopt het wit op het been en waar begint de bonte aftekening ?) → de witte aftekening wordt dan weergegeven met rode strepen.



© ULg



© ULg



© ULg

HET “Luipaardcomplex” GEN

Het “luipaardcomplex” gen (Lp-gen) is verantwoordelijk voor verschillende duidelijk zichtbare fenotypes (luipaard, gespikkeld, gespikkelde of uniforme vacht, gemarmerd, ...) die apart of in verschillende variaties voorkomen. De fenotypes van het Lp-gen komen voor bij verschillende rassen of zijn rasgebonden zoals bij de appaloosa.

Het Lp-gen kan vanaf de geboorte zichtbaar zijn, of progressief in de loop van het leven van het paard zichtbaar worden. Zelfs wanneer er het aanwezige fenotype zich heeft gestabiliseerd, kan het paard progressief witter worden.

Het Lp-gen kan aanwezig zijn in combinatie met witte, verbleekte, gemengde en/of overmatig gepigmenteerde vlekken. De huid is tweekleurig.

Andere kenmerken zoals gemarmerde vleesvlekken (neus, lippen, rond de ogen, geslachtsdelen) zijn vaak aanwezig:.

De fenotypes (gespikkeld, luipaard, enkele gekleurde en gemarmerde vlekken) en dus de kleur appaloosa worden niet weergegeven op het grafisch signalement.

APPALOOSA

Bij een paard waar het Lp-gen aanwezig is via één of meerdere fenotypes, kan de haarkleur getypeerd worden als “appaloosa”, zelfs als deze niet behoort tot het ras appaloosa.

Dit kan apart aangeduid worden of met 2 andere kenmerken.

GESPIKKELD

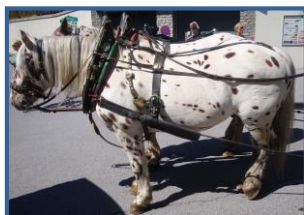
Er zijn gekleurde vlekken aanwezig, variabel in aantal en van ongelijke en variabele grootte en vorm op een herkenbare basiskleur.



© « Spotted horse in Samford-2 » par Flickr user John
<https://www.flickr.com/photos/shebalso/3014421615>

LUIPAARD

De kleur is wit met gekleurde vlekjes (niet enkel zwarte). De basiskleur is niet altijd te identificeren. De huid is roze onder de witte haren en donker onder de vlekjes.



© ULg



© ULg

UNIFORME VACHT

De aanwezigheid van één enkele witte vlek die zich minimaal over het kruis uitstrekt en maximaal van het kruis tot de schoft.

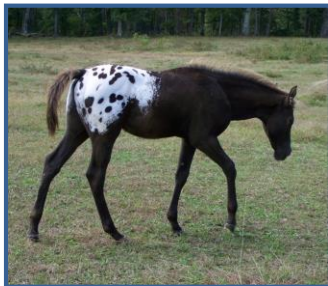


© « Big, Leggy Snowcap Appaloosa 2008 Yearling Colt "large" » par Flickr user Michelle
<https://www.flickr.com/photos/41283612@N03/3853596390>



© « Chesnut With Nice Blanket Colt "foundation Pedigree" » par Flickr user Michelle
<https://www.flickr.com/photos/41283612@N03/7174691971/>

GESPIKKELDE VACHT



© « Poco Fancy Girls 09 colt ad » par Flickr user Michelle
<https://www.flickr.com/photos/41283612@N03/4061667834>



© « Appaloosa (DSC00229) » par Appaloosas (appaloosa.org)
[http://commons.wikimedia.org/wiki/File:Appaloosa_\(DSC00229\).jpg#mediaviewer/File:Appaloosa_\(DSC00229\).jpg](http://commons.wikimedia.org/wiki/File:Appaloosa_(DSC00229).jpg#mediaviewer/File:Appaloosa_(DSC00229).jpg)

ENKELE GEKLEURDE VLEKJES

De kleur is wit met heel weinig gekleurde vlekjes of zones. De huid is roze, behalve onder de gepigmenteerde vlekken.



© « AppaloosaBrotherAndSister » par bankersilvermoon — IMG_1259.
<http://commons.wikimedia.org/wiki/File:AppaloosaBrotherAndSister.jpg#mediaviewer/File:AppaloosaBrotherAndSister.jpg>

GEMARMERD

De basiskleur is overwoekerd door witte haren. Er is geen "cape" en de gekleurde zones situeren zich ter hoogte van de gewrichten (basiskleur).



© « Dream King » par Flickr user Michelle
<https://www.flickr.com/photos/41283612@N03/4061607932/>

GESTREEPT EN GESTROOMD

GESTREEPT

Bij "gestreept" zijn er witte verticale lijnen in de basiskleur.



©IFCE - <http://www.haras-nationaux.fr>

GESTROOMD

Bij "gestroomd" zijn er donkere verticale lijnen in de basiskleur.



©IFCE - <http://www.haras-nationaux.fr>

« Gestreept » en « gestroomd » worden niet weergegeven op het grafisch signalement.

Fiche 4: Toevoegingen

Maximaal 3 keuzes

Er kunnen lokaal enkele haren aanwezig zijn van een andere kleur dan de rest van de vacht, waardoor enkele bijzondere kenmerken opvallen.

AALSTREEP

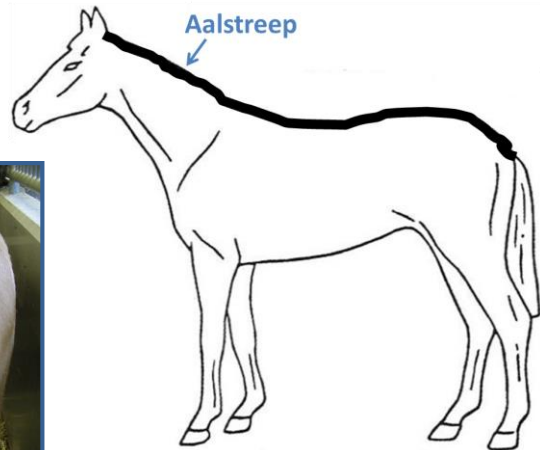
De aalstreep is een donkere streep (zwart of bruin), al dan niet doorlopend, die via de manenkam loopt tot aan de staart.



© ULg



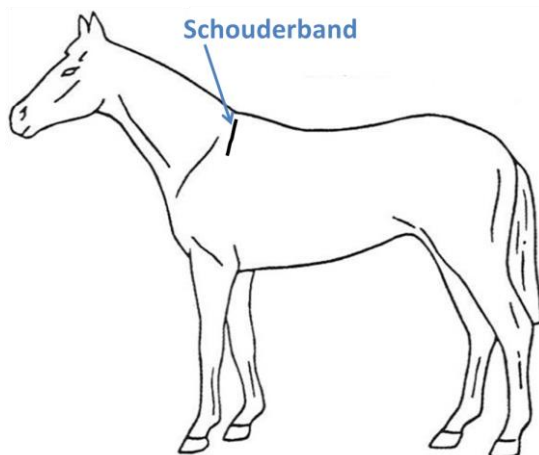
© ULg



De aalstreep weergeven als een dikke donkere streep die de lijn volgt.

SCHOUDERBAND

De schouderband is een donkere streep (zwart of bruin) die min of meer de lijn volgt van de schouderbladen.



De schouderband weergeven als een donkere streep die de lijn volgt.



© C. GERARDY

De schouderband moet precies worden opgetekend omdat deze typisch is voor ieder dier.

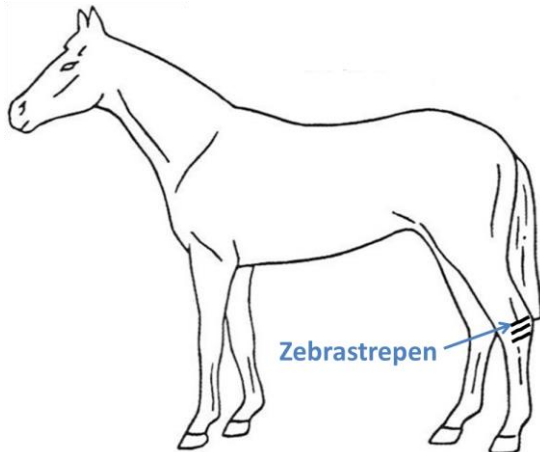
ST. ANDRIESKRUIS

Wanneer de aalstreep en de schouderband beiden aanwezig zijn en elkaar raken, spreekt men van een St. Andrieskruis (kruisvormig).

Zelfde grafische voorstelling als de aalstreep en de schouderband.

ZEBRASTREPEN

Zebrastrepen zijn gebogen donkergekleurde lijnen die op de benen voorkomen bij licht gekleurde paarden. Zij zijn vaak samen te vinden met een aalstreep of een schouderband.



Zebrastrepen worden weergegeven door zwarte strepen die de lijnen volgen.



© ULg

Zebrastrepen moeten zo goed mogelijk worden nagetekend omdat zij typisch zijn voor ieder dier.

LICHTE BUIK

De haren van de buik zijn lichter dan de haren van de basiskleur.

Een lichte buik wordt **niet** weergegeven op het grafisch signalement van het paard.



© ULg

LICHTE MANEN EN STAART

De manen en staart zijn lichter dan de basiskleur.



© ULg



© ULg

Lichte manen en staart worden niet weergegeven op het grafisch signalement.

ZILVERKLEURIGE MANEN EN STAART

De manen en staart zijn grijsachtig tot wit met een zilveren schijn.

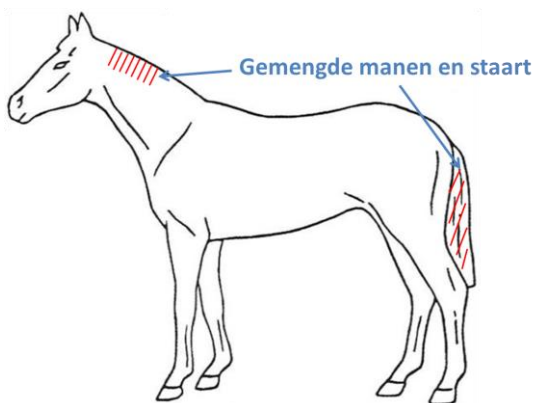
Zilverkleurige manen en staart worden niet weergegeven op het grafisch signalement.



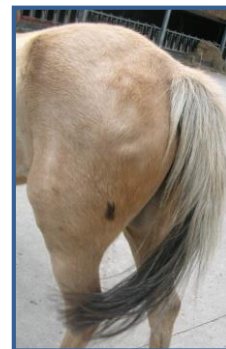
© F. DEFOIN

GEMENGDE MANEN EN STAART

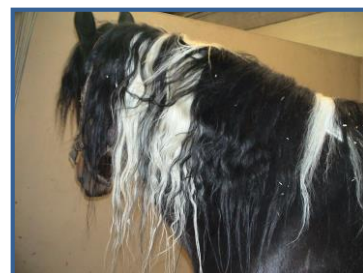
De manen en staart zijn een mengeling van witte haren en haren in de basiskleur.



Gemengde manen en staart worden weergegeven door enkele rode strepen.



© ULg



© ULg

ZWARTBRUIN

Deze benaming wordt toegepast bij een zwart paard met een lichtere tint op flanken en neus.

Zwartbruin wordt **niet** weergegeven op het grafisch signalement.



© « Winning Ticket 20070422P1 » par Goki — Travail personnel. H
http://commons.wikimedia.org/wiki/File:Winning_Ticket_20070422P1.jpg#mediaviewer/File:Winning_Ticket_20070422P1.jpg

APPELSCHIMMEL

Appelschimmel komt enkel voor bij schimmels en is gekenmerkt door ronde vlekken die lichter zijn dan de rest van de kleur.



© ULg



© « IMAG0019 » par Flickr user nanette30
<https://www.flickr.com/photos/13737559@N06/2106161278>

Appelschimmel wordt **niet** weergegeven op het grafisch signalement.

FORELSCHIMMEL

Forelschimmel bestaat uit plukjes oranjebruine haren verspreid in een schimmel ondergrond.

Forelschimmel wordt **niet** weergegeven op het grafisch signalement.



© ULg

GESTIPPELD

Gestippeld bestaat uit plukjes donkere haren verspreid in een lichte kleur.

Gestippeld wordt niet weergegeven op het grafisch signalement.



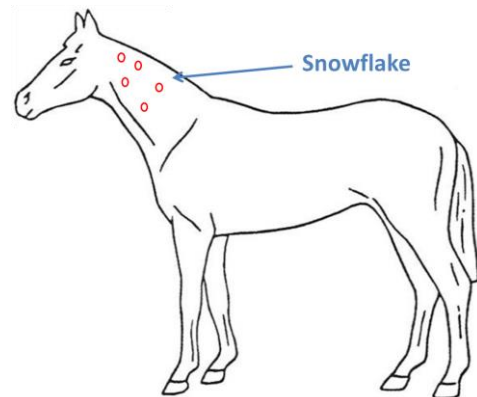
©ACG/IFCE - <http://www.haras-nationaux.fr>

SNOWFLAKE

Snowflake bestaat uit vlokken witte haren verspreid in een basiskleur.



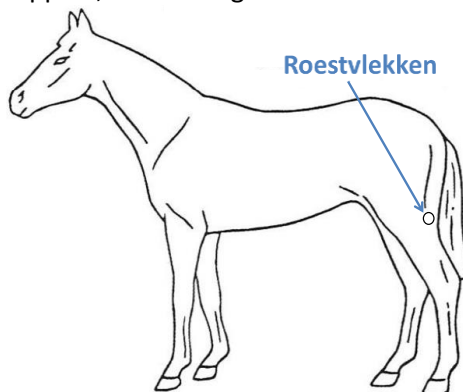
©Ulg



Snowflake (de vlokken) wordt weergegeven met rode cirkeltjes.

ROESTVLEKKEN

Brandtvlekken komen overeen met de plukjes zoals bij gestippeld, maar dan groter.



Roestvlekken worden weergegeven met zwarte cirkeltjes.



© Ulg

MOORKOP

Men spreekt van een moorkop wanneer het hoofd donkerder is dan de rest van het lichaam. Dit kenmerk ziet men vooral bij vos-, bruin- en blauwschimmel, omdat het roan-gen minder invloed heeft op het hoofd en de uiteinden van de benen.



© ULg



© ULg

Moorkop wordt **niet** weergegeven op het grafisch signalement.

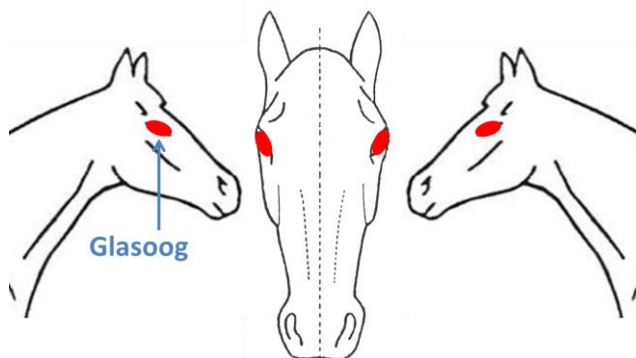
Fiche 5: Ogen & huid

OGEN

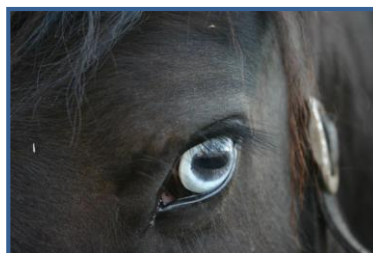
Maximaal 2 keuzes

LICHTE OGEN

De iris van een paard is meestal donker van kleur en blinkend. Niettemin kan de iris licht zijn van kleur (blauw, lichtbruin, groen, ...).



Het oog waarvan de iris gedepigmenteerd is (glasoog – blauw) wordt weergegeven door het rood te kleuren.



RINGOOG

De sclera wordt normaal bedekt met een zwart of gevlekt slijmvlies op de plaats waar zij overgaat in het hoornvlies. Wanneer de sclera volledig gedepigmenteerd is, spreekt men van een ringoog.



Normaal oog



Licht ringoog



Ringoog

Een ringoog wordt niet weergegeven op het grafisch signalement.

HUID (KLEUREN)

Maximaal 1 keuze

Hier wordt rekening gehouden met de kleur van de huid onder de basiskleur. Er wordt geen rekening gehouden met de kleur van de huid onder de witte aftekeningen (voorhoofd, bles, ledematen) die altijd roze is.

ROZE

De huid is roze over het hele lichaam met lichte haren (waardoor men het verschil kan maken tussen een wit paard en een schimmel).

TWEEKLEURIG (DONKER EN ROZE)

Ter hoogte van de basiskleur is de huid op sommige plaatsen roze (met aanwezigheid van lichte/witte haren) en op de andere plaatsen donker (bonte paarden, appaloosa's).

De huidskleur wordt niet weergegeven op het grafisch signalement.

HUID (VLEESVLEK)

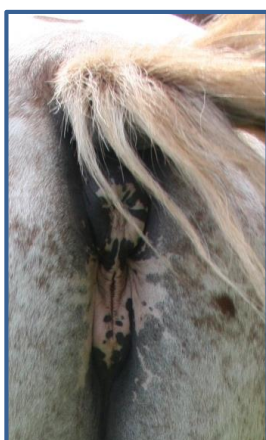
Maximaal 1 keuze

VLEESVLEK OP DE GESLACHTSLEDEN EN/OF ROND DE OGEN

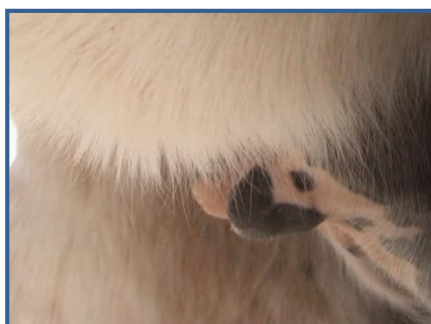
De afwezigheid van huidpigment wordt vleesvlek of gemarmerde vleesvlek genoemd; men kan deze in het bijzonder vinden op plaatsen waar de huid glad is en niet bedekt met kort donshaar: neus, lippen, oogleden, uier, anus, vulva, plooi van de koot...

GEMARMERDE VLEESVLEK OP DE GESLACHTSDELEN EN/OF ROND DE OGEN

Een vleesvlek wordt gemarmerd genoemd wanneer er ook zwarte of donkere vlekken in voorkomen.



Ter hoogte van de vulva



Ter hoogte van de uier



Rond de ogen

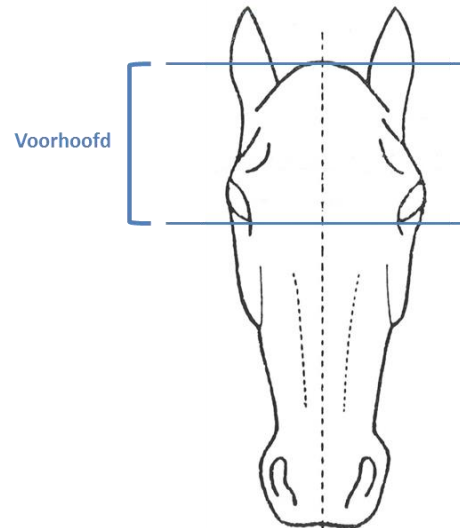
De vleesvlek op de geslachtsdelen en/of rond de ogen wordt **niet** weergegeven op het grafisch signalement.

Fiche 6: Voorhoofd

OMVANG AFTEKENINGEN VOORHOOFD

Maximaal 1 keuze

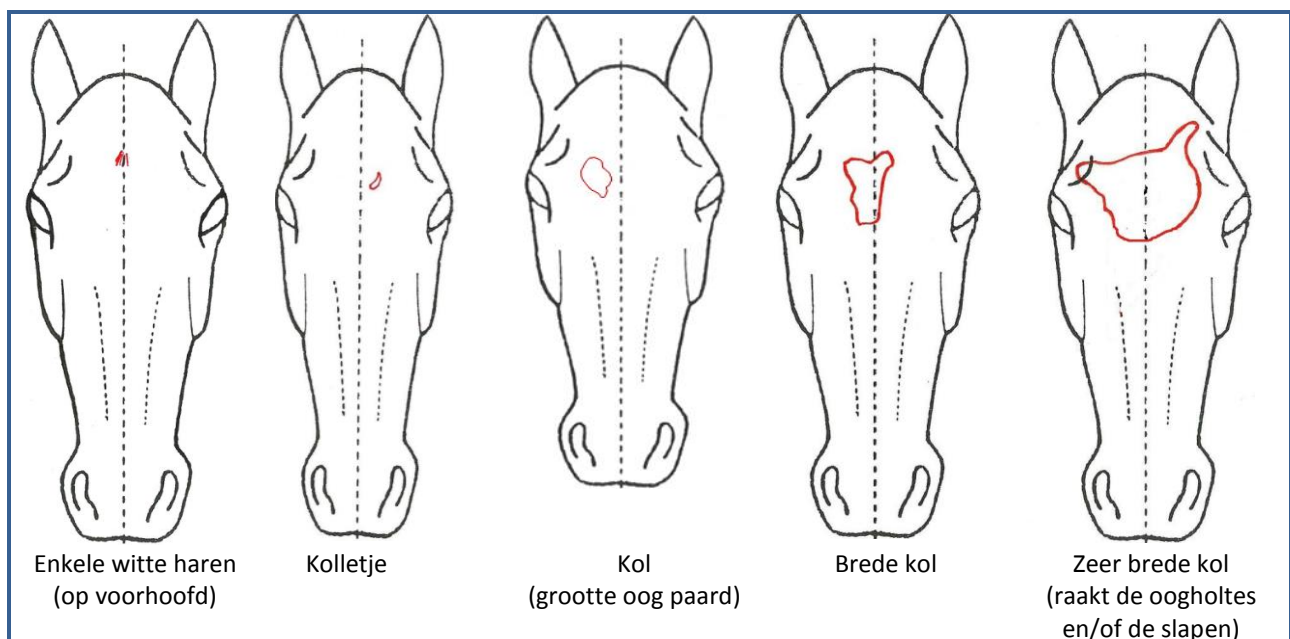
Witte aftekeningen op het voorhoofd (tussen de nek en de onderste ooglijn) onderscheiden zich door de omvang, hun kenmerken en hun plaats.



Wat de omvang betreft, spreken we van:

- **Enkele witte haren**, wanneer er enkele witte haren gemengd met haren in de kleur van de kleur een vlek vormen, met een diameter niet groter dan 1 cm;
- **Kolletje**, indien de vlek goed afgelijnd is en de diameter kleiner is dan 2 cm;
- **Kol**, indien de vlek de grootte heeft van een cirkel met een diameter van 2 tot 5 cm;
- **Brede kol**, indien de vlek zich uitstrekt tot aan de zijlimieten van het voorhoofd;
- **Zeer brede kol**, indien de vlek zich uitstrekt tot aan de oogholtes en/of de slapen.

De grafische weergave van wit op het voorhoofd wordt weergegeven met een gewone rode lijn.



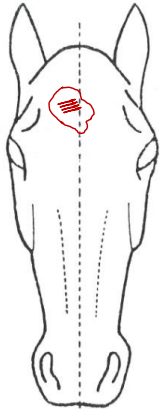
KENMERKEN AFTEKENINGEN VOORHOOFD

Maximaal 1 keuze

De witte aftekeningen op het voorhoofd kunnen verschillende kenmerken hebben:

GEMENGD

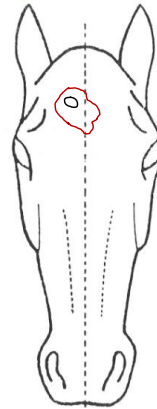
Wanneer er geheel of gedeeltelijk zowel gekleurde als witte haren aanwezig zijn in de witte aftekening.



Een gemengde voorhoofdaftekening wordt weergegeven met kleine rode streepjes binnenin de witte aftekening.

KLEURVLEK

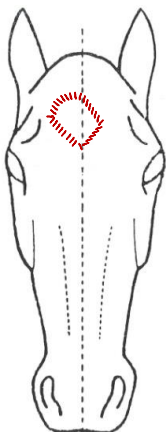
Wanneer er één of meerdere plukken haar in de basiskleur aanwezig zijn in de witte aftekening.



Een voorhoofdaftekening met kleurvlak wordt weergegeven met een zwart rondje binnenin de witte aftekening.

GEMENGDE BOORD

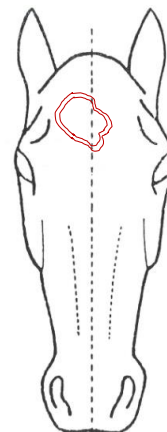
De ganse of gedeeltelijke omtrek van de witte aftekening is vermengd met haren in de basiskleur.



Een gemengde boord wordt weergegeven met rode streepjes op de omtrek van de witte aftekening

OMZOOMD

Een rand met zwarte huid verschijnt onder de witte haren in de omtrek van de aftekening (blauwachtige schijn).



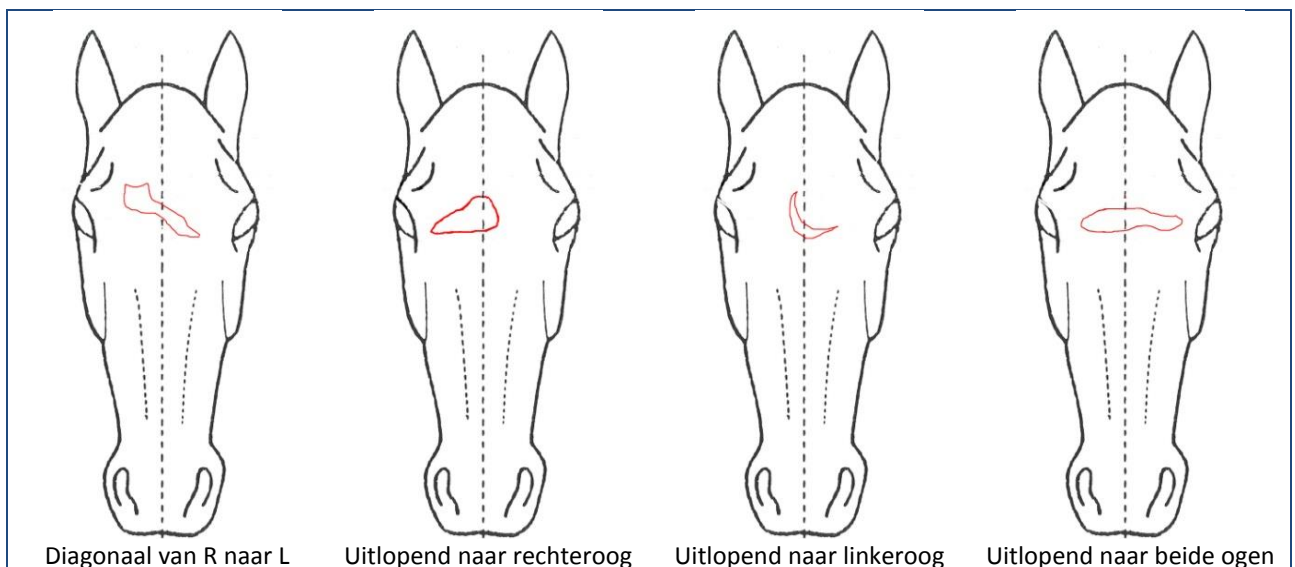
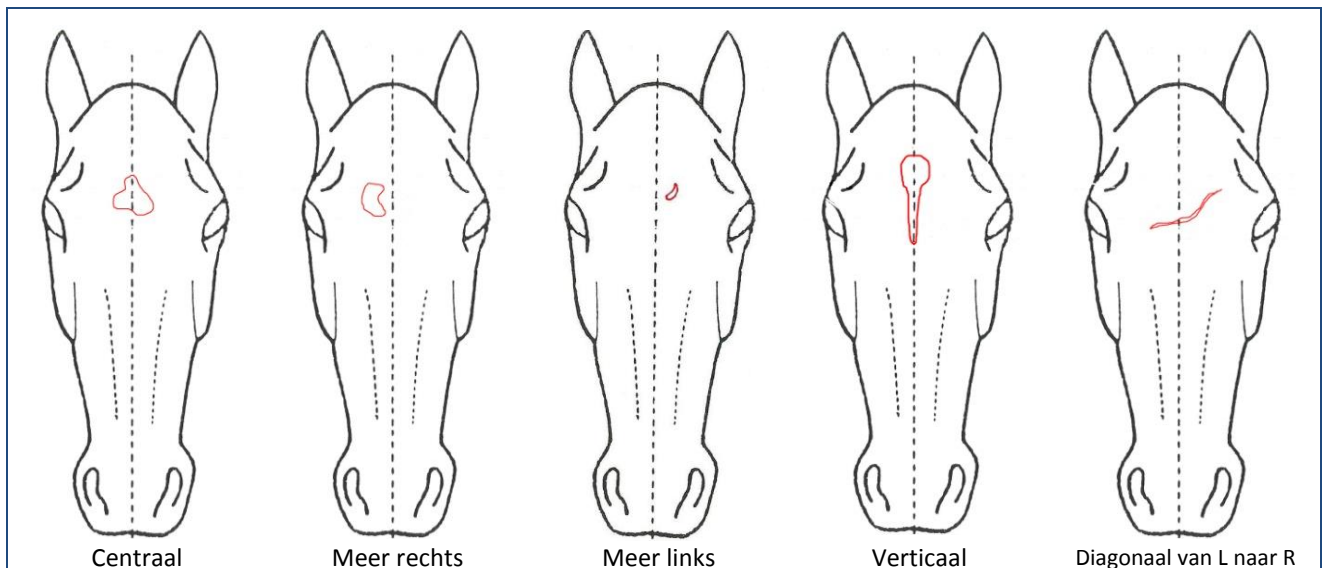
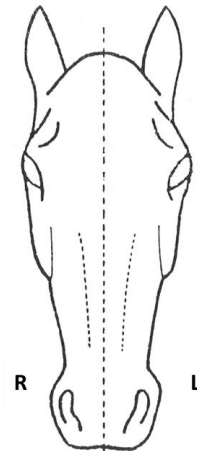
Omzoomd wordt weergegeven door een dubbele lijn rond de omtrek van de witte aftekening.

PLAATS AFTEKENINGEN VOORHOOFD

Maximaal 1 keuze

Opmerkingen:

1. Links en rechts worden gedefinieerd in functie van links en rechts bij het paard.
2. Een diagonaal wordt beschreven door te beginnen bij het hoogste punt.
3. Kies het kenmerk dat het **best** overeenkomt met de voorhoofdaftekening.

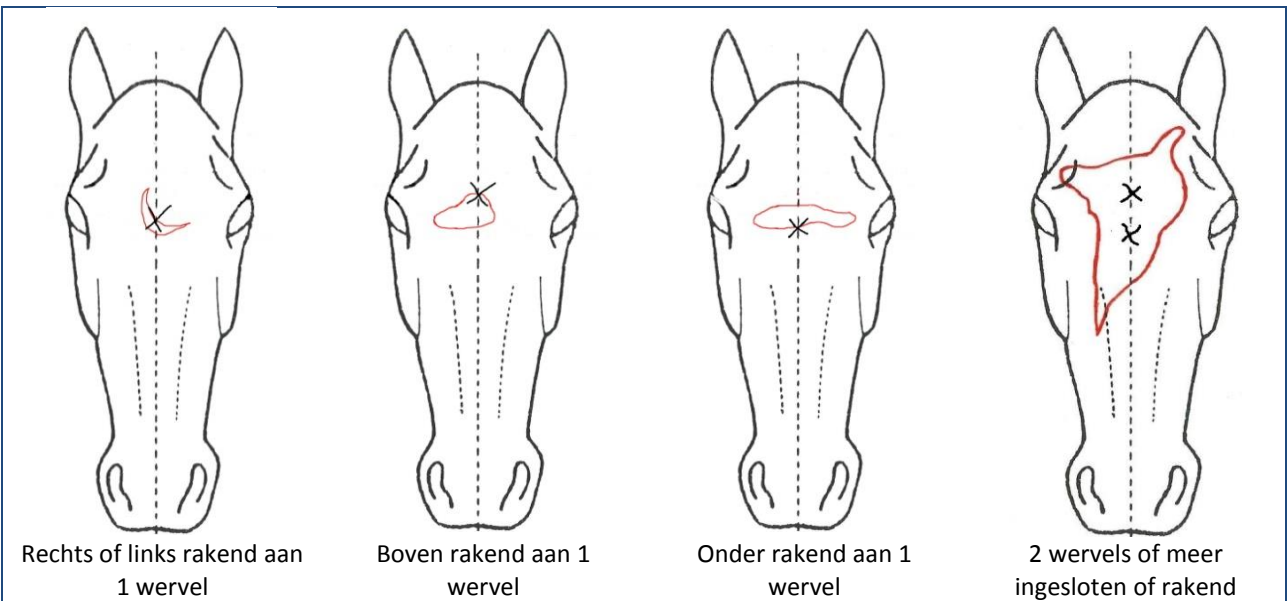
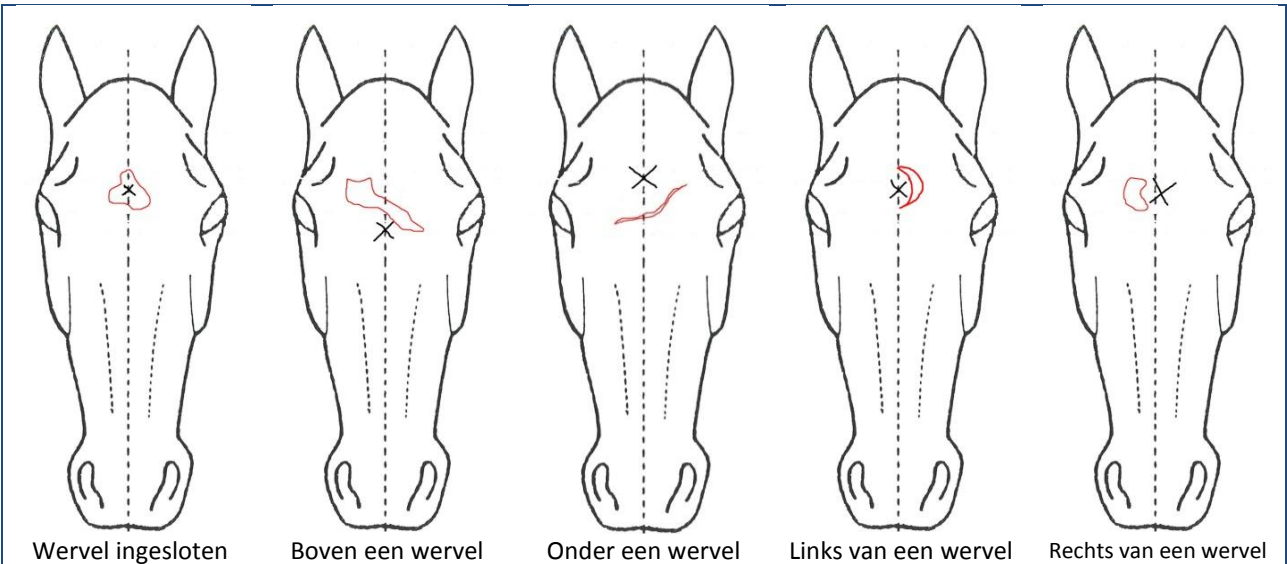
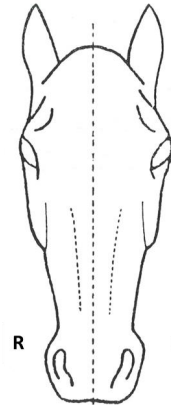


AFTEKENING VOORHOOFD T.O.V. WERVELS

Maximaal 1 keuze

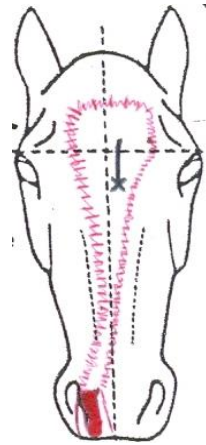
Opmerking:

1. Links en rechts worden gedefinieerd in functie van links en rechts bij het paard.





© ULg



Brede kol met gemengde boord, meer links, wervel ingesloten.



© ULg

Zeer brede kol, meer links.



© ULg

Brede kol, omzoomd.

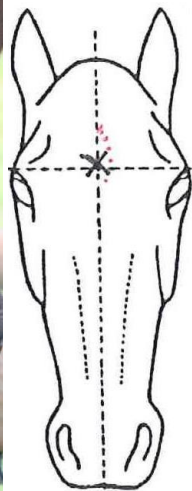


© ULg

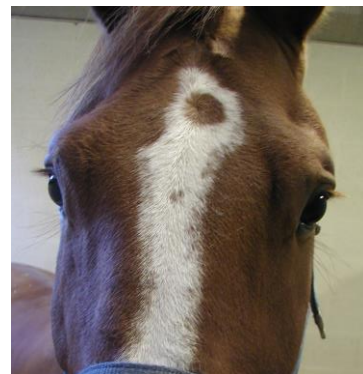
Brede kol met gemengde boord, centraal, wervel ingesloten.



© C. GERARDY



Enkele witte haren op voorhoofd, meer links, links van een wervel.



© ULg

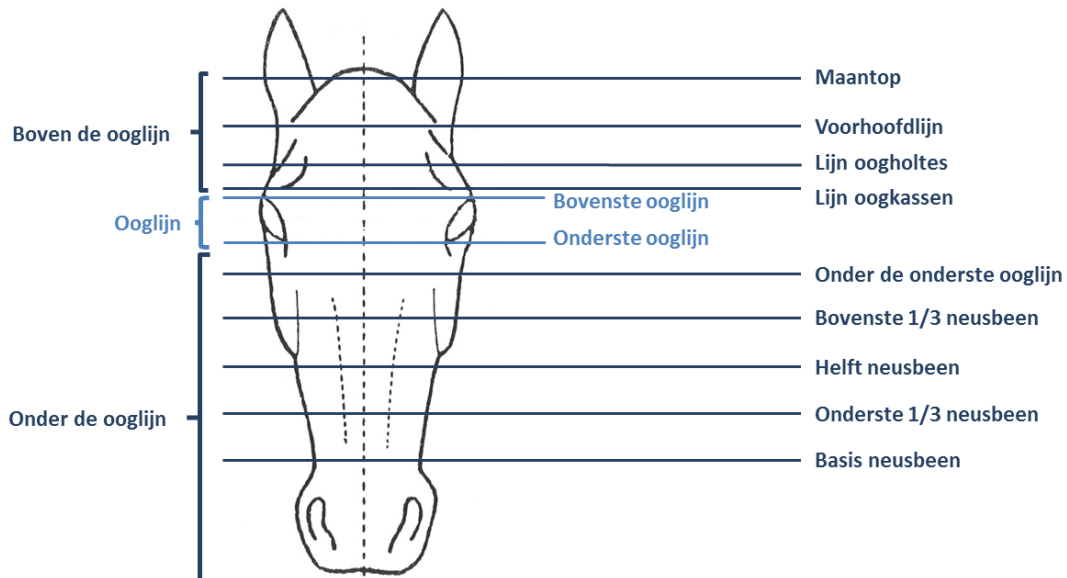
Brede kol, meer links, met haarkleurvlek.

Fiche 7: Hoofdwervels

Alle hoofdwervels worden beschreven langs de voorzijde van het paard

Opmerkingen:

1. In deze fiche worden de ooglijnen vermeld, wat slaat op de regio tussen de bovenste en de onderste ooglijn.



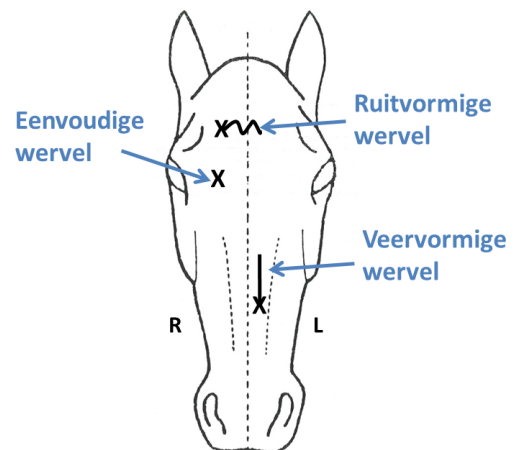
2. In het beschrijvend signalement spreekt men enkel van wervel zonder verdere specificatie (enkelvoudige, spiraalvormige, veervormige, ruitvormige, ...). Men duidt echter de specificatie aan op het grafisch signalement, volgens de richtlijnen, zonder de draaiing te vergeten.

Enkelvoudige en spiraalvormige wervels worden voorgesteld met een kruisje.

Indien het een veervormige wervel betreft, wordt dit voorgesteld met een doorlopende lijn op de exacte plaats, volgens exacte lengte en oriëntatie.

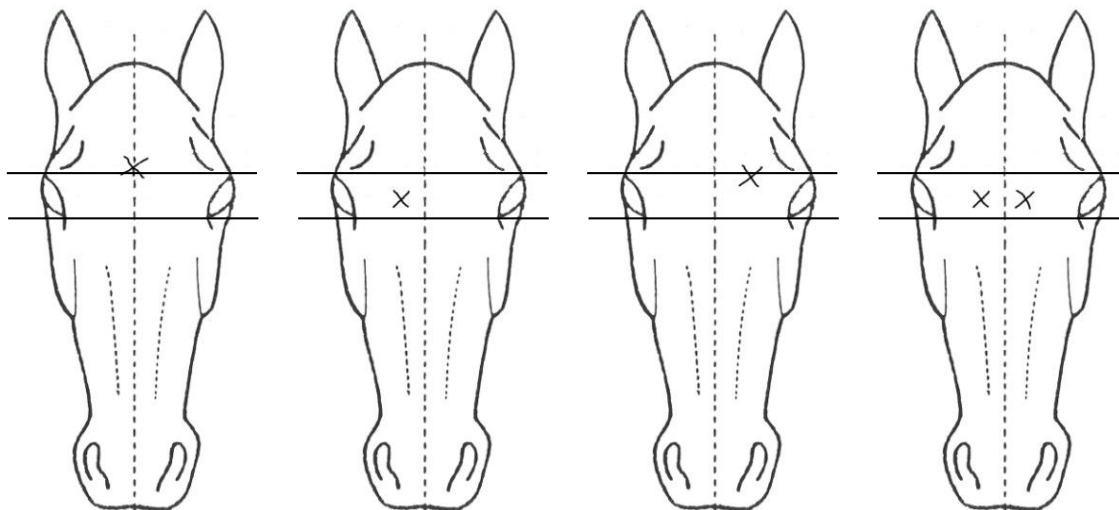
Wervels worden in het zwart weergegeven.

3. Links en rechts worden gedefinieerd in functie van links en rechts bij het paard.
4. Een diagonaal wordt beschreven door te beginnen bij het hoogste punt.

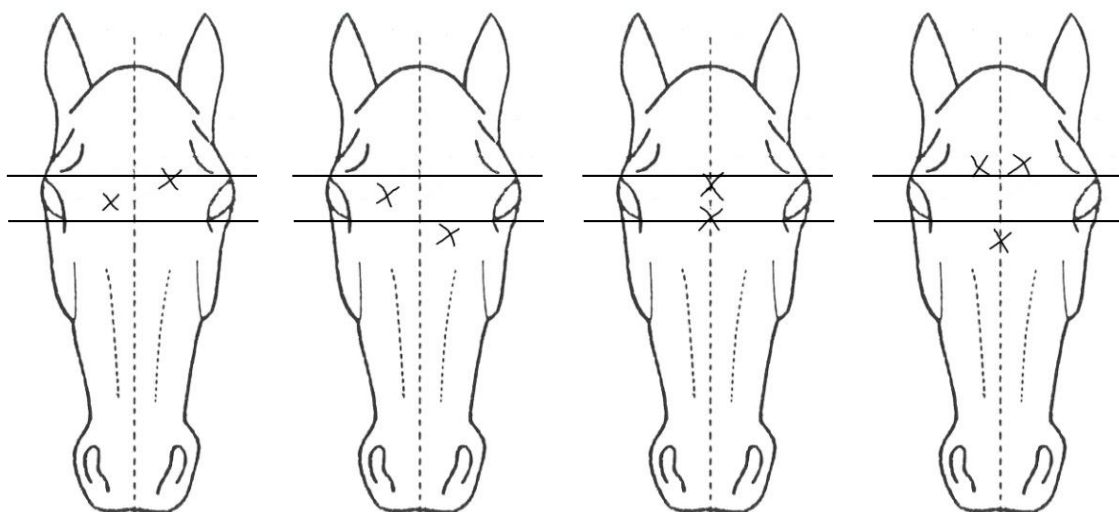


AANTAL & PLAATS HOOFDWERVELS

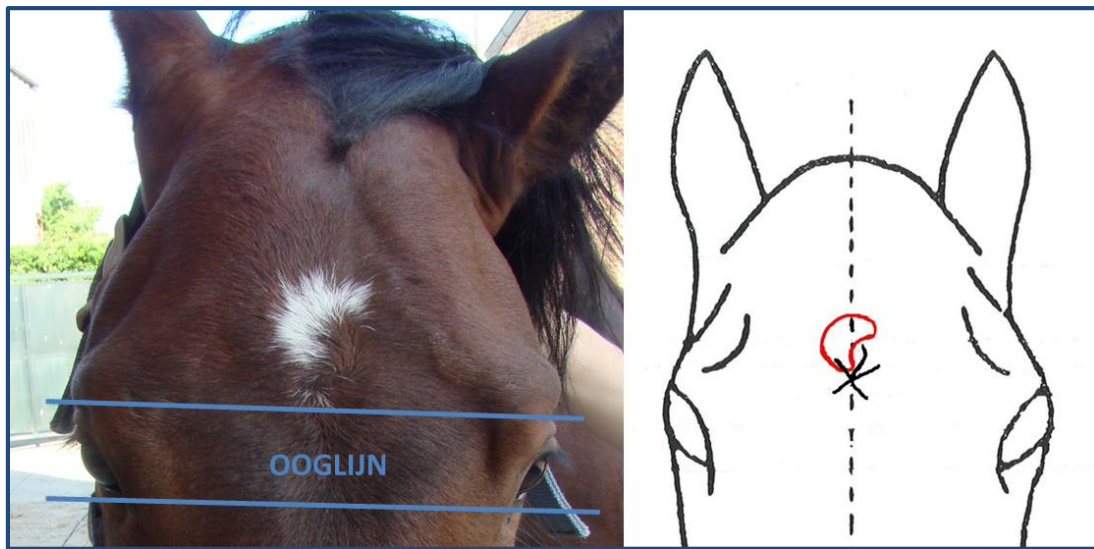
Maximaal 1 keuze per kader



Aantal:	1 wervel boven de ooglijn	1 wervel op de ooglijn	1 wervel op de ooglijn	2 wervels op de ooglijn
Plaats:	Centraal	Meer rechts	Meer links	Horizontaal



Aantal:	2 wervels op de ooglijn	2 wervels waarvan 1 op de ooglijn	2 wervels op de ooglijn	Meer dan 2 hoofdwervels
Plaats:	Diagonaal van L naar R	Diagonaal van R naar L	Verticaal	Andere gevallen



© C. GERARDY

Voorhoofdaftekening, meer rechts, rakend onderaan 1 wervel - 1 wervel boven de ooglijn, centraal
 De wervel is veervormig die niet beschreven in het gecodificeerd signalement doch wel weergegeven als
 een veervormige wervel in het grafisch signalement



© ULg

1 wervel boven de ooglijn, centraal



© ULg

1 wervel op de ooglijn, centraal

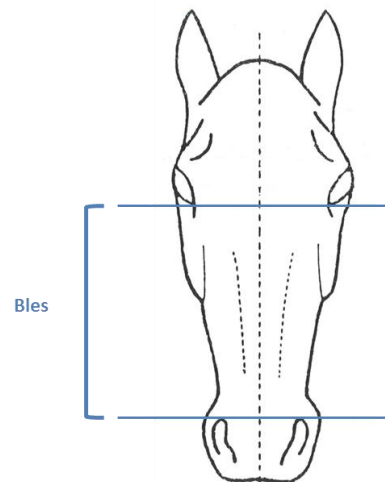
Fiche 8: Bles

OMVANG BLES

Maximaal 1 keuze

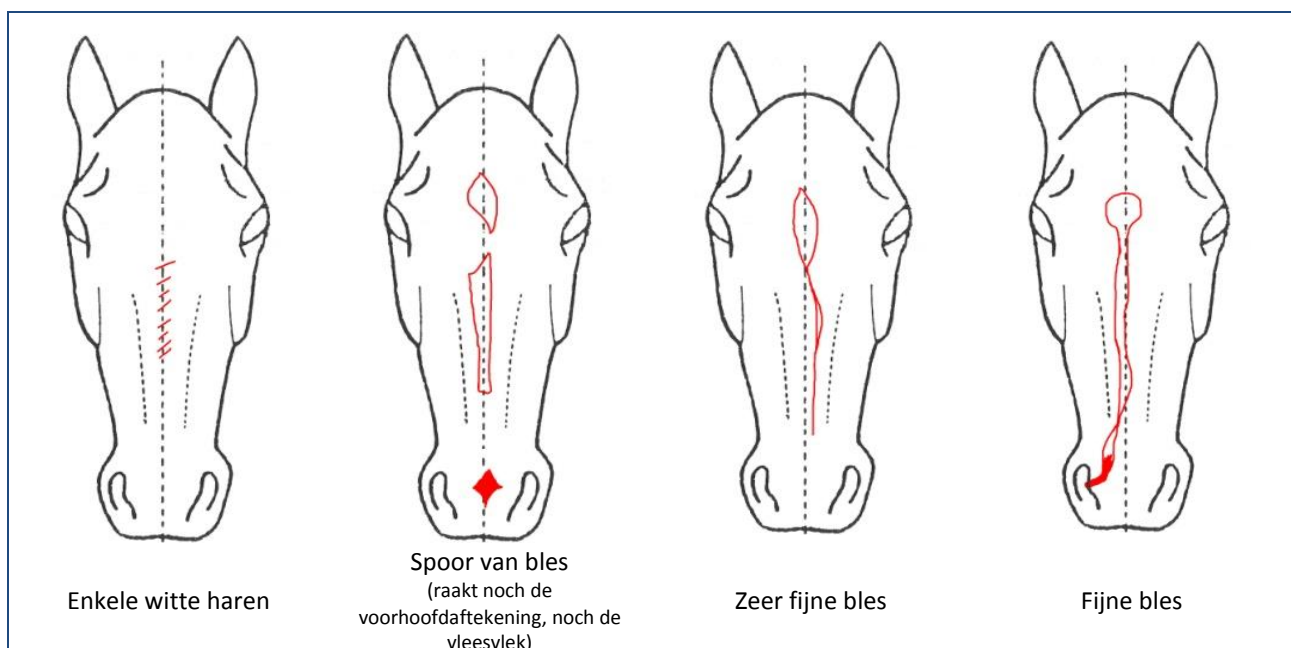
De witte aftekeningen gelegen op het neusbeen (tussen de onderste ooglijn en de bovenste neuslijn) worden bles genoemd. Zij onderscheiden zich door de omvang, hun kenmerken en hun plaats.

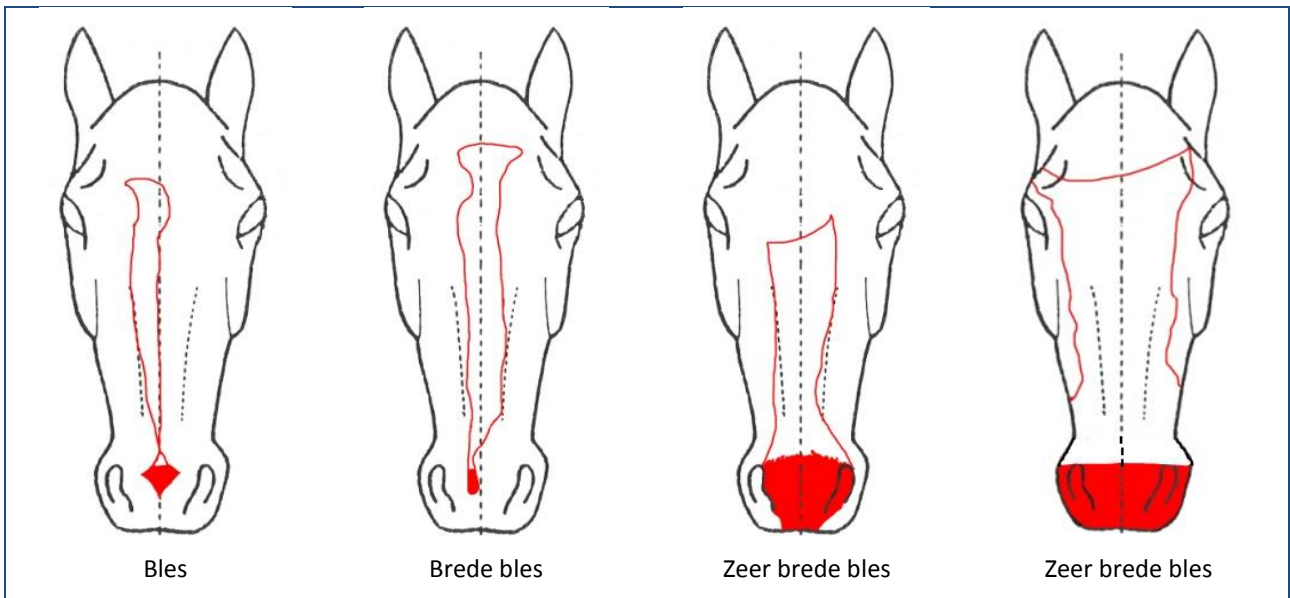
De grafische voorstelling van een bles wordt weergegeven met een gewone rode lijn.



Al naargelang de breedte van de bles onderscheidt men:

- **Enkele witte haren op het neusbeen**, wanneer er slechts enkele witte haren gemengd zijn met haren in de basiskleur;
- **Spoor van bles**, wit spoor in de lengte, maar van geringe lengte, geïsoleerd op het neusbeen, zonder contact met de voorhoofdmarkeringen en markeringen op de neus;
- **Zeer fijne bles** waarvan de lengte een streep voorstelt;
- **Fijne bles** die minder dan de helft van het centrum van het neusbeen beslaat;
- **Bles** die ongeveer de helft van het centrum van het neusbeen beslaat;
- **Brede bles** die zich over meer dan de helft van het centrum van het neusbeen uitstrekt;
- **Zeer brede bles** die het ganse centrum beslaat en/of de zijkanten van het neusbeen raakt.



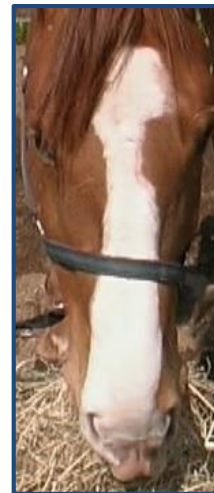


Opmerking: Wanneer de bles overloopt t.t.z. ook de zijkanten van het neusbeen beslaat, moet men deze ook weergeven op de linker of rechter profielaanzichten van het hoofd, al naargelang de bles naar links en/of naar rechts overloopt.



© FG/IFCE - <http://www.haras-nationaux.fr>

Zeer fijne bles, centraal.



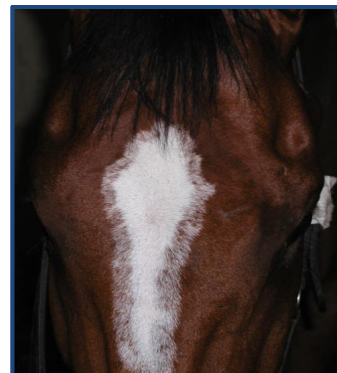
© ULg

Zeer brede bles met gemengde boord, afwijkend naar rechts.



© ULg

Zeer brede bles



© ULg

Voorhoofdtekening en bles met gemengde boord



© ULg

Voorhoofdtekening en bles, omzoomd

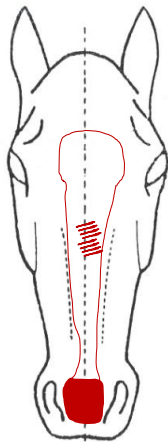
KENMERKEN BLES

Maximaal 1 keuze

Een bles kan meerdere kenmerken hebben:

GEMENGD

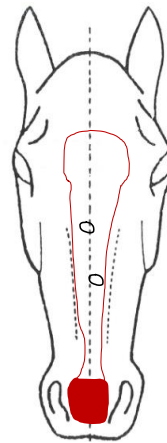
Wanneer er geheel of gedeeltelijk gekleurde en witte haren in de witte aftekening gemengd zijn.



Een gemengde bles wordt weergegeven met kleine rode streepjes binnenin de witte aftekening.

KLEURVLEK

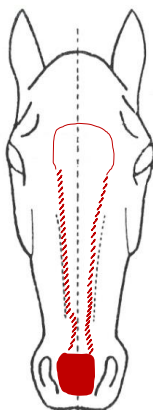
Wanneer er één of meerdere plukken haar in de basiskleur aanwezig zijn in de witte aftekening.



Een bles met kleurvlek wordt weergegeven met een zwart rondje binnenin de witte aftekening.

GEMENGDE BOORD

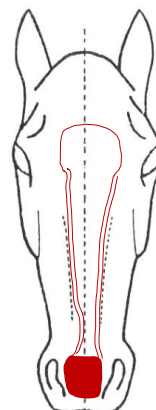
De ganse of gedeeltelijke omlijsting van de witte aftekening is vermengd met haren in de basiskleur.



Een bles met gemengde boord wordt weergegeven met streepjes op de omtrek van de witte aftekening.

OMZOOMD

Een rand met zwarte huid verschijnt onder de witte haren in de omlijsting van de aftekening (blauwachtige schijn).



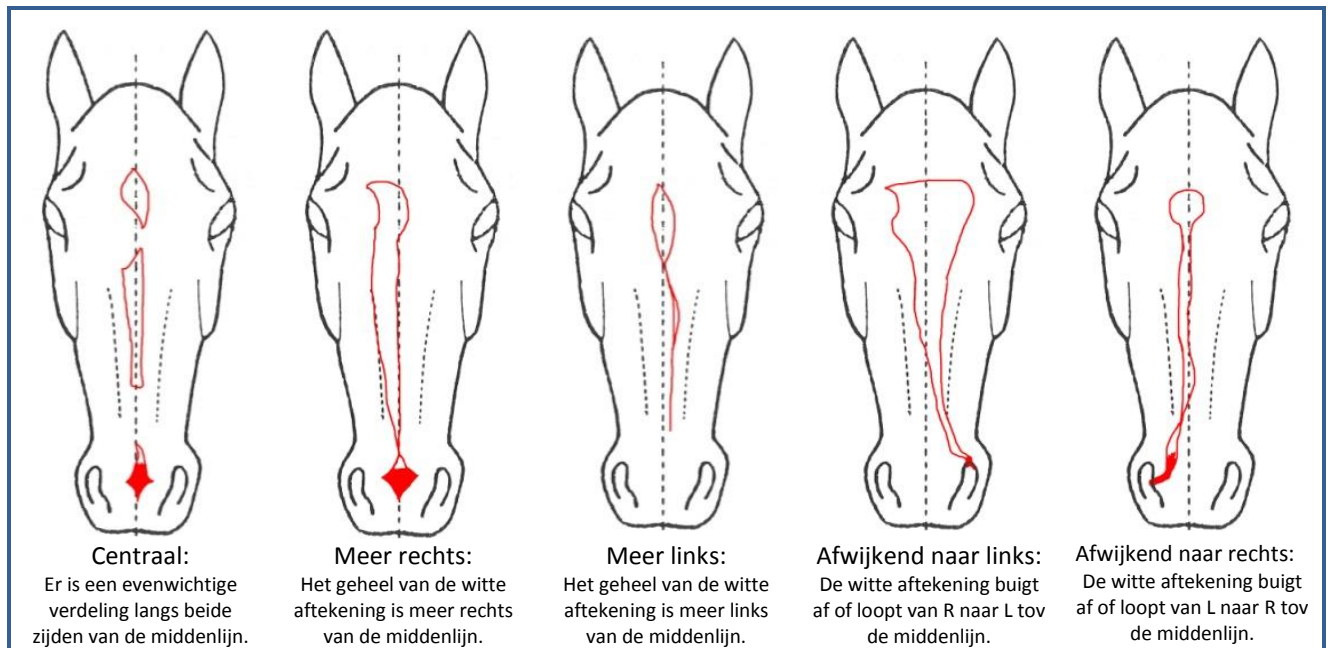
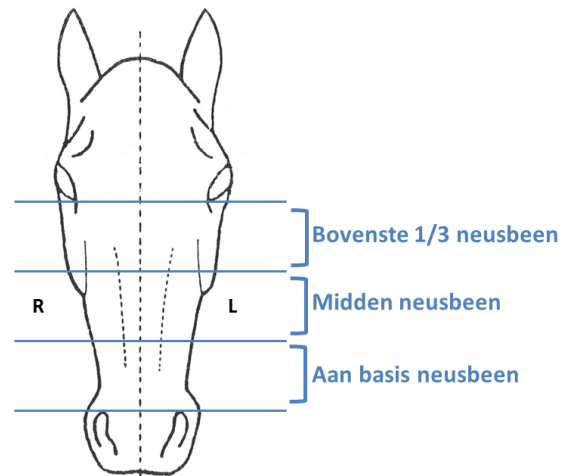
Een omzoomde bles wordt weergegeven met een dubbele rode lijn rond de witte aftekening.

PLAATS BLES

Maximaal 1 keuze

Opmerking:

1. Links en rechts worden gedefinieerd in functie van links en rechts bij het paard.

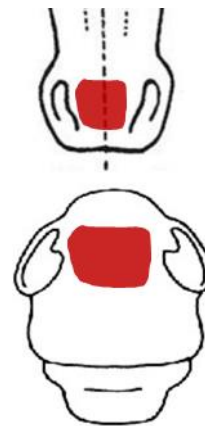
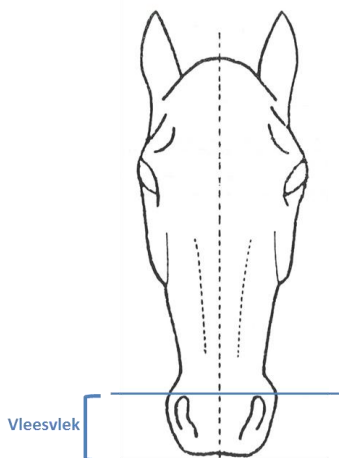


Fiche 9: Neus

VLEESVLEK

Maximaal 1 keuze

De witte aftekeningen gelegen onder de bovenste neuslijn (d.w.z. ter hoogte van de neusgaten, het puntje van de neus, de lippen en/of de kin) worden vleesvlek genoemd. De huid is er gedepigmenteerd en eventueel bedekt met haren.



Wat de grafische voorstelling betreft, moet de totale oppervlakte van de vleesvlek rood ingekleurd, met uitzondering van de eventuele marmervlekken.

Op het grafisch signalement zijn er twee aanzichten in te vullen om de neus te beschrijven: het vooraanzicht en de uitvergroting van de neus. Omdat het twee perspectieven betreft van dezelfde regio, zullen de "tekeningen" niet op elkaar lijken.

- Vooraanzicht: hier worden de neusgaten en de ruimte ertussen weergegeven.
- Uitvergroting van het puntje van de neus: hier worden de lippen en de ruimte tussen de neusgaten en de lippen weergegeven.

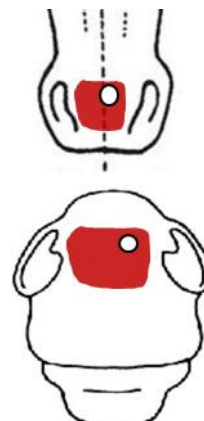
De vleesvlekken kunnen 2 kenmerken hebben die niet zijn opgenomen in het beschrijvende signalement, maar wel in het grafische:

GEMARMERDE VLEESVLEK

Wanneer er ook zwarte of donkere vlekken in voorkomen;

Het is soms moeilijk exact een gemarmerde vleesvlek weer te geven, omdat het een mozaïek is van vleesvlekken en gepigmenteerde zones.

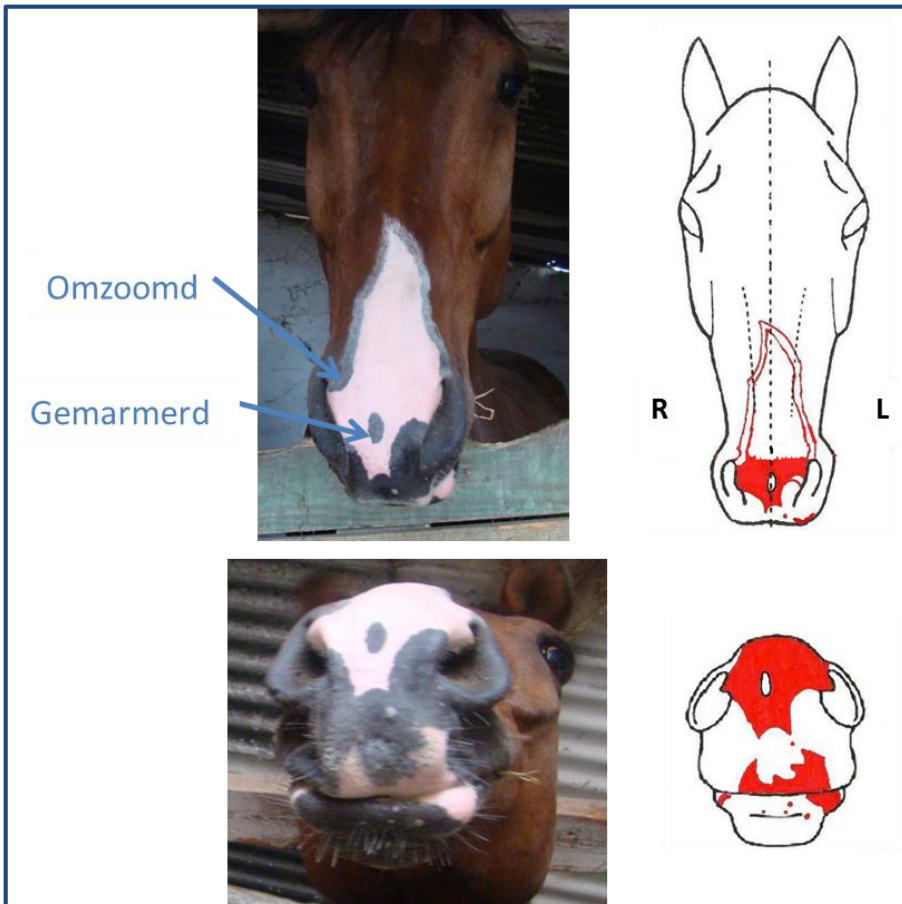
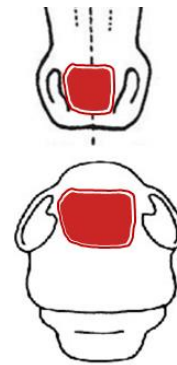
Een gemarmerde vleesvlek wordt weergegeven als een witte zone omringd door zwart, wanneer zij volledig is omgeven door de vleesvlek.



OMZOOMDE VLEESVLEK

Wanneer een rand met zwarte huid onder de witte haren verschijnt in de omlijsting van de vleesvlek (blauwachtige schijn).

Een omzoomde vleesvlek wordt weergegeven met een dubbele lijn.



© C. GERARDY

Brede bles, omzoomd, op midden neusbeen - Vleesvlek tussen de neusgaten en de lippen



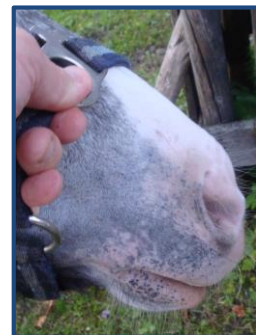
© ULg

Gemarmerde vleesvlek, op de bovenlip



© ULg

Vleesvlek tussen de neusgaten, omzoomd



© ULg

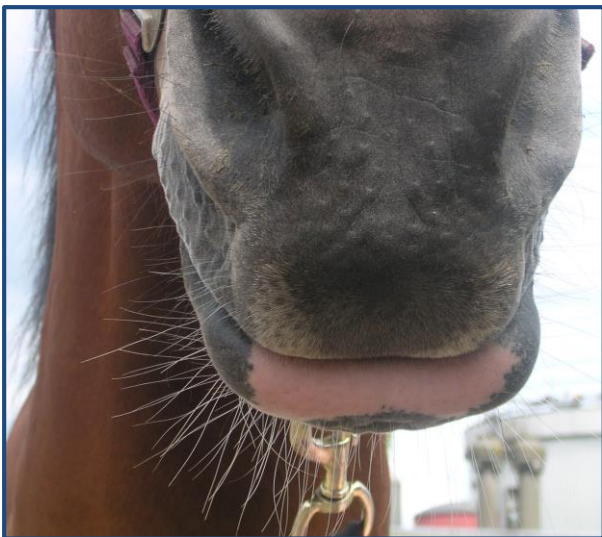
Gemarmerde vleesvlek

SNEB

Maximaal 1 keuze

Wanneer er witte haren zitten op een gepigmenteerde huid, lager dan de bovenste neuslijn, spreken we van een sneb.

Een sneb wordt weergegeven met fijne rode strepen.



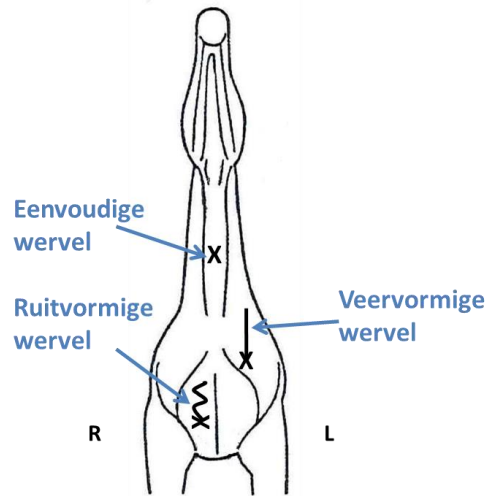
© ULg

Stekelharig aan de bovenlip en vleesvlek aan de onderlip

Fiche 10: Wervels

Opmerkingen:

1. In het beschrijvend signalement spreekt men enkel van wervel zonder verdere specificaties (enkelvoudige, spiraalvormige, veervormige, ruitvormige, ...). Men specificeert wel in het grafisch signalement, volgens de richtlijnen, inclusief de draaiing.
2. Links en rechts worden gedefinieerd in functie van links en rechts bij het paard.
3. Alle wervels worden opgenomen in het grafisch signalement.



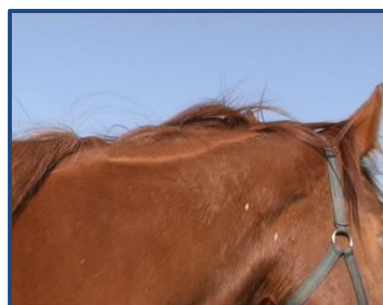
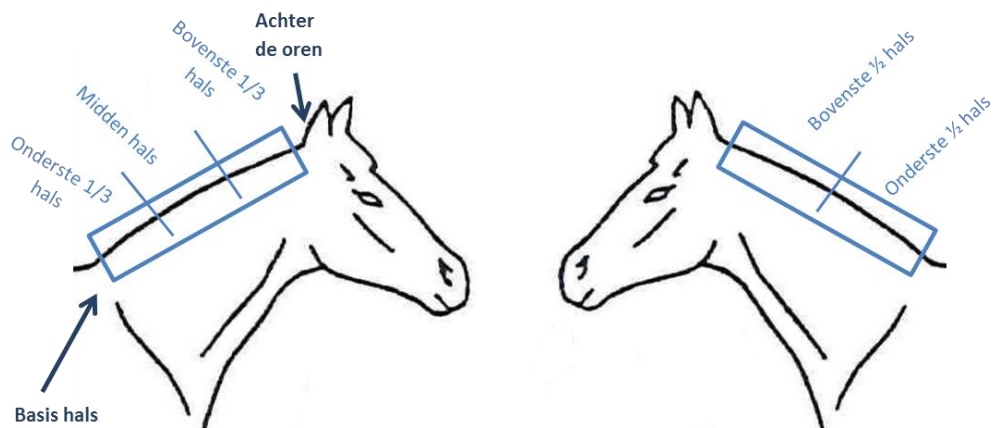
Enkelvoudige en spiraalvormige wervels worden voorgesteld met een kruisje.

Indien het een veervormige wervel betreft, wordt dit voorgesteld met een doorlopende lijn op de exacte plaats, volgens exacte lengte en oriëntatie.

Wervels worden in het zwart weergegeven.

WERVELS ONDER DE MANENKAM (links en rechts)

Maximaal 1 keuze

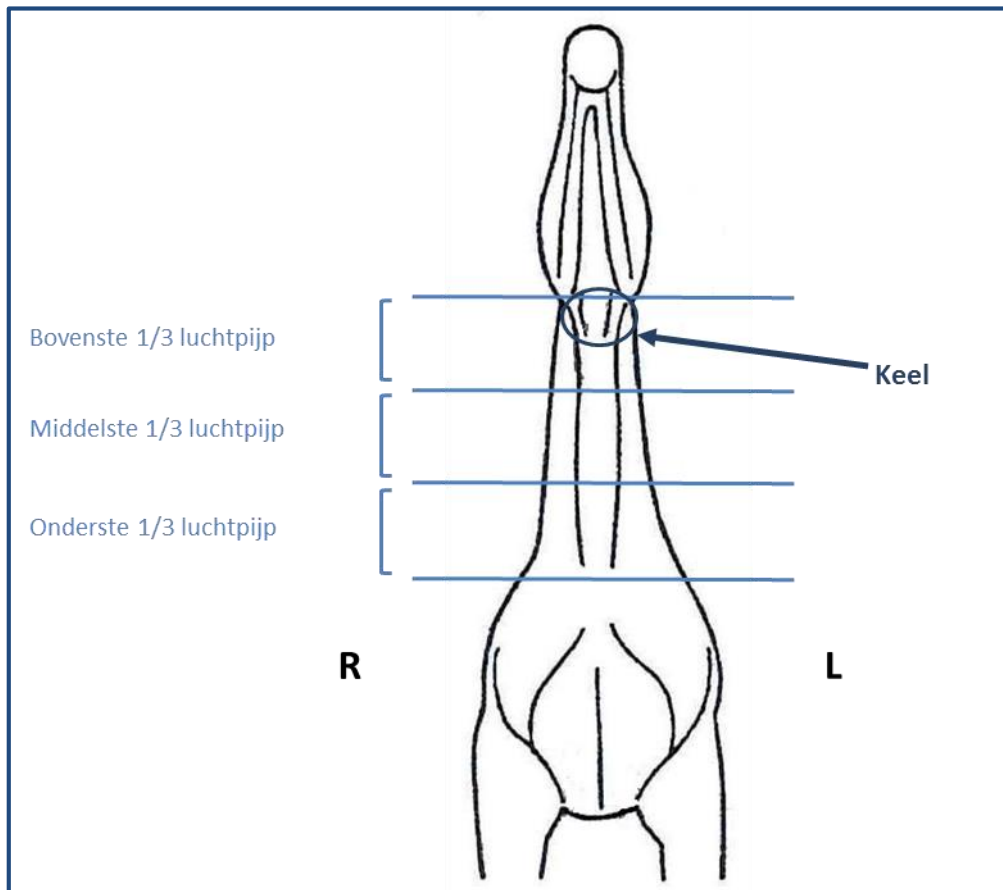


Wervel onder de manenkam rechts, op bovenste 1/3 hals

WERVELS TER HOOGTE VAN DE LUCHTPIJP

Maximaal 1 keuze

Wervels aan de keel en de larynx (ter hoogte van het bovenste 1/3 van de luchtpijp) vallen hier ook onder.



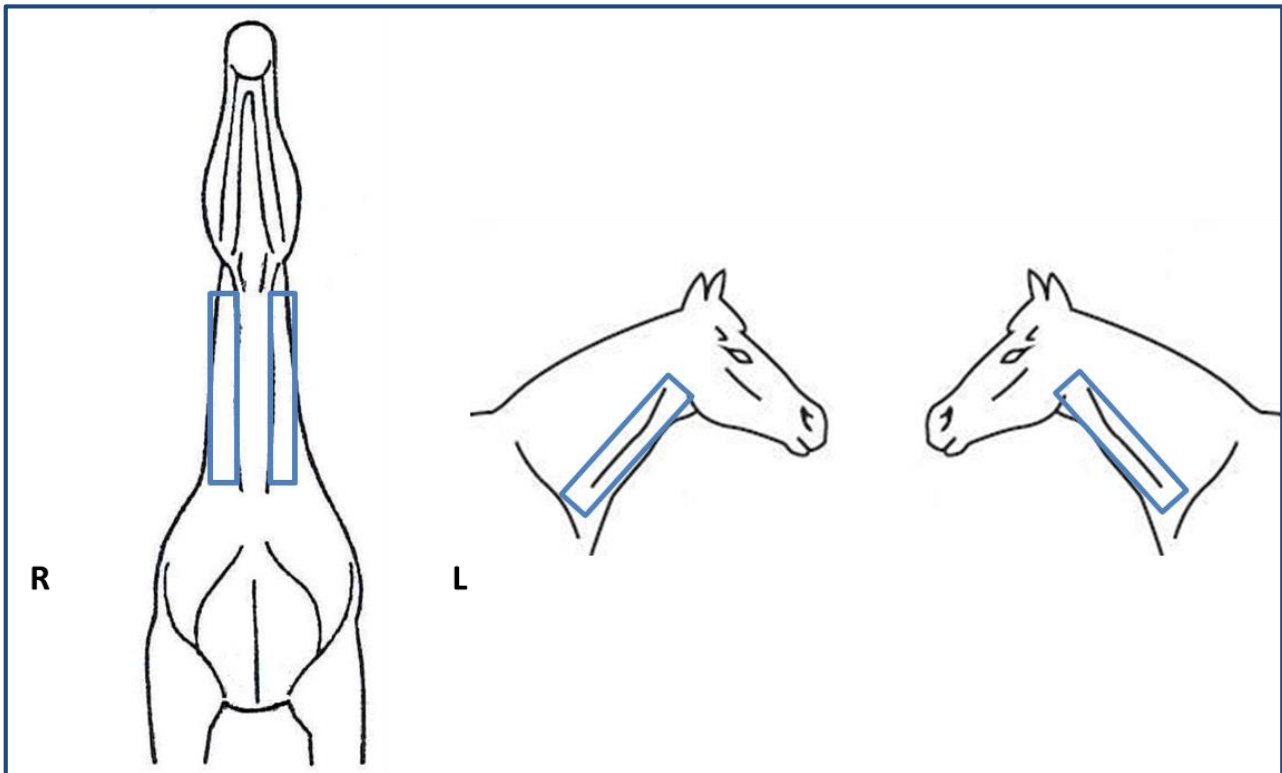
Wervel op het onderste 1/3 van de luchtpijp

WERVELS T.H.V DE JUGULARISGROEVE (links en rechts)

Maximaal 1 keuze

Deze wervels ziet men op drie aanzichten:

- De zijaanzichten links en rechts
- Het onderaanzicht van de hals

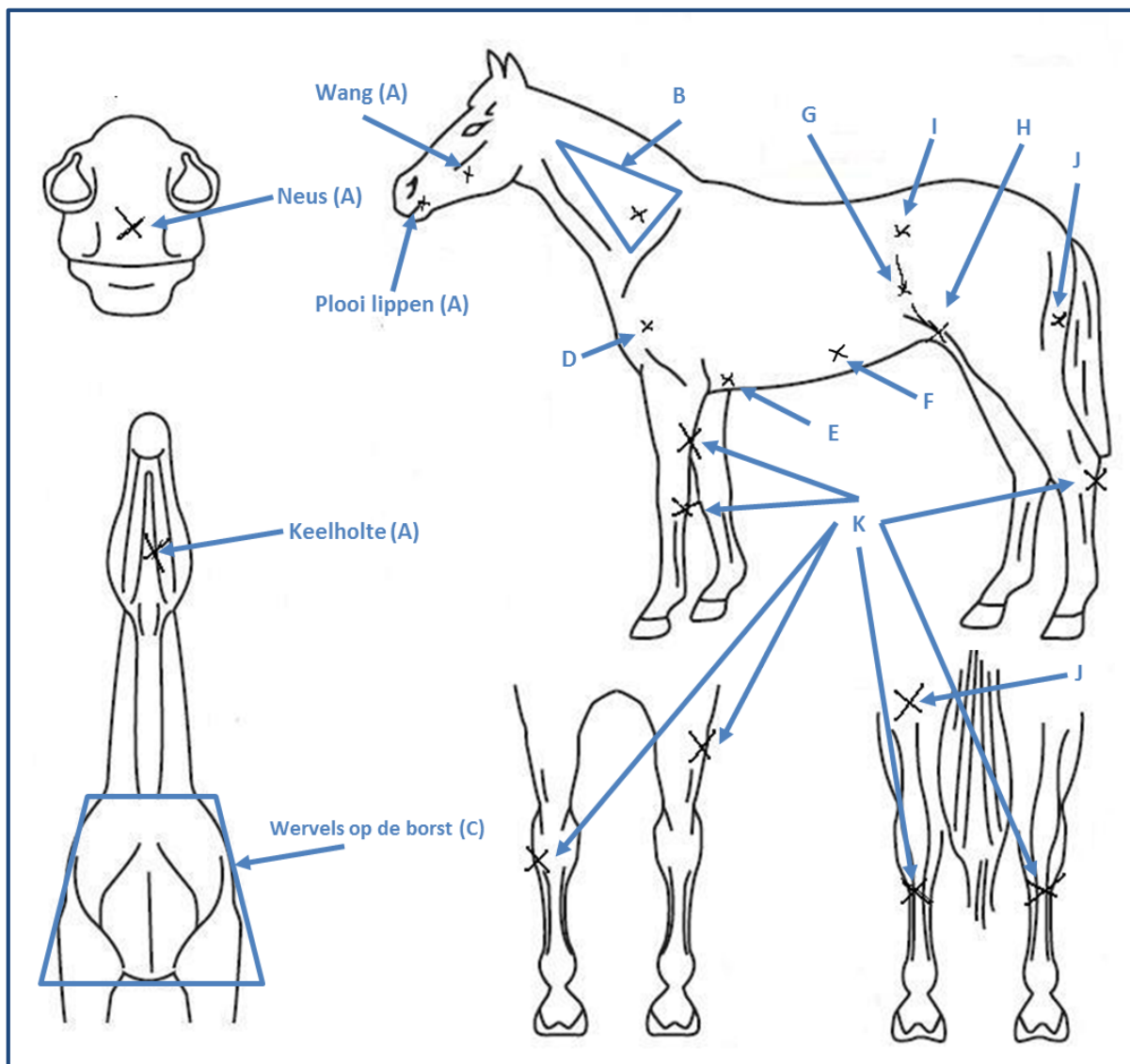


Wervel ter hoogte van de jugularisgroeve, op
bovenste 1/3, links

Andere wervels (links en rechts)

Meerdere keuzes mogelijk

- A: Op het hoofd (onderkaak, wang, keelholte, oren, neus, enz.)
- B: Op de zijkanten van de hals
- C: Op de borst
- D: Op de schouder
- E: Aan de singel
- F: Op de buik
- G: Op de flanken
- H: Op de knie
- I: Op de heup
- J: Op de bil
- K: Andere





© ULg

1 wervel links op de borst en 1 wervel rechts op de borst



© ULg

Wervel op de bovenste helft van het pijpbeen van het linkerachterbeen

Fiche 11: Merktekens of blijvende anomalieën

Maximaal 1 keuze

Opmerking:

Links en rechts worden gedefinieerd in functie van links en rechts bij het paard.

Deze fiche gaat over definitieve merktekens of anomalieën, vrijwillig of niet, littekens inbegrepen.

LITTEKENS

Dit vakje slaat op permanente littekens ten gevolge van een operatie, een behandeling, een ongeval, ...



© ULg

Een litteken wordt aangeduid door een zwarte pijl buiten de tekening van het paard en gericht naar de plaats.

BRANDMERKEN

Brandmerken is verboden in België sinds 01/01/2002.



© ULg

Brandmerken worden in het zwart getekend. Indien de tekening niet leesbaar is, wordt het brandmerk beschouwd als een permanent litteken en aangeduid met een zwarte pijl langs de buitenzijde.

PERMANENTE WITTE MERKTEKENS EN VRIESMERKEN

Dit vakje slaat op permanente witte merktekens ten gevolge van vriesmerken, trauma's, chirurgie, ...



© ULg



© ULg

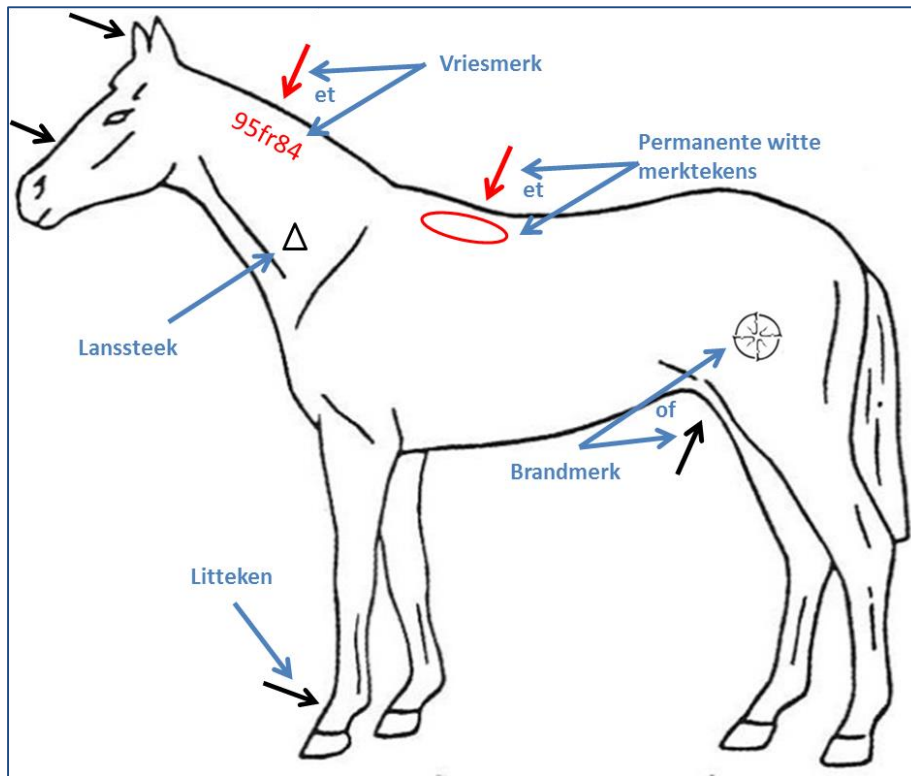
Een permanent wit merkteken wordt weergegeven in het rood zoals andere witte aftekeningen, met een pijl die de plaats aanduidt.

LANSSTEKEN



© C. Soler - <http://www.haras-nationaux.fr>

Een lanssteek wordt weergegeven met een zwarte niet-ingevulde driehoek.



Fiche 12: Benen

Opmerkingen:

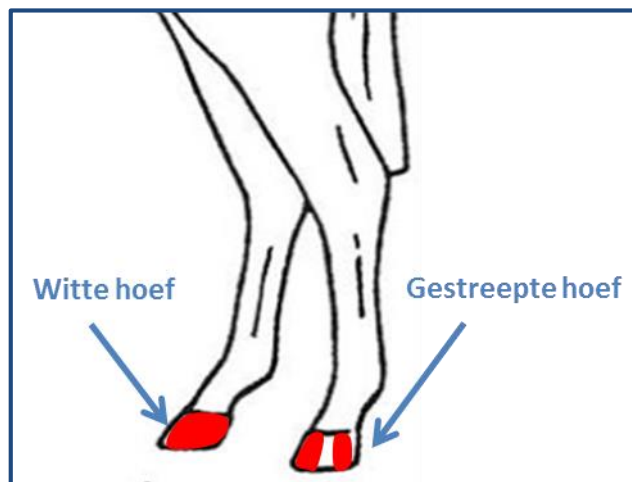
1. Links en rechts worden gedefinieerd in functie van links en rechts bij het paard.
2. De observaties van een been moeten op de 3 aanzichten van dat been worden opgetekend.

HOEF

Maximaal 1 keuze

De hoefhoorn is meestal gepigmenteerd, maar kan een totale (**witte hoef**) of een gedeeltelijke (**gestreepte hoef**) depigmentatie hebben. Bij een gedeeltelijke depigmentatie zijn de strepen altijd verticaal. Het aantal, de lengte en de plaats van de strepen dienen zo nauwkeurig mogelijk weergegeven te worden. Deze verkleuring is bijna altijd aanwezig in het verlengde van een witte aftekening op het onderbeen.

Een witte hoef en de gedepigmenteerde strepen van een gestreepte hoef worden in het rood gekleurd.



©ULg

Gestreepte hoef



WITTE AFTEKENINGEN

Maximaal 1 keuze

Hier worden de witte aftekeningen besproken op het onderste deel van een been die de hoef raken.

Zoals bij alle witte aftekeningen, is de huid onder de aftekening **altijd** roze. Het is mogelijk een aftekening te vinden bij een schimmel waarvan alle haren wit zijn, dankzij het kleurverschil van de huid.

De grootte van de aftekening wordt beschreven volgens de anatomische punten aan de bovenzijde.

LICHTE UITEINDEN

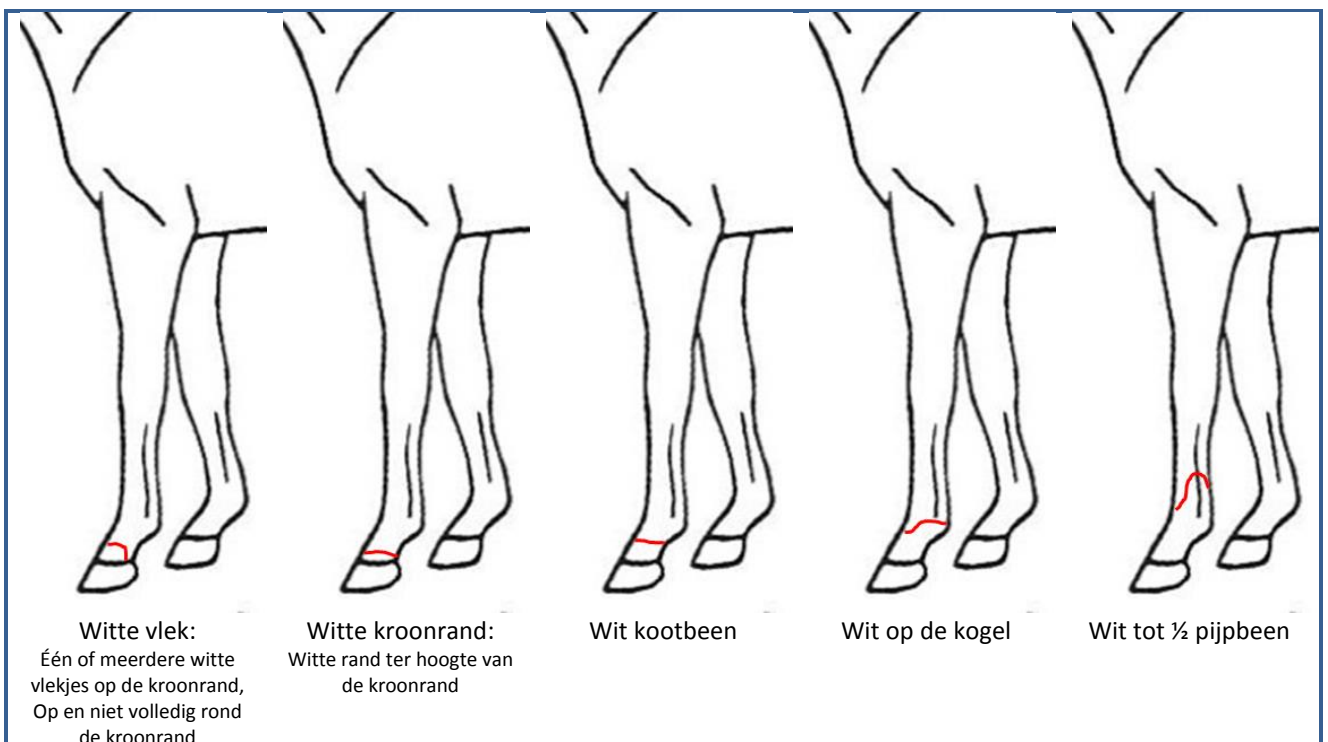
Lichte extremiteten zijn in feite geen witte aftekeningen, want de huid blijft gepigmenteerd. Het betreft slechts een ontkleuring van de haren op de extremiteten van het been.

Lichte extremiteten worden **niet** weergegeven op het grafisch signalement.



© ULg

De grafische voorstelling van witte aftekeningen op de benen gebeurt met een enkelvoudige rode lijn die **ENKEL** de bovenste grens aangeeft.



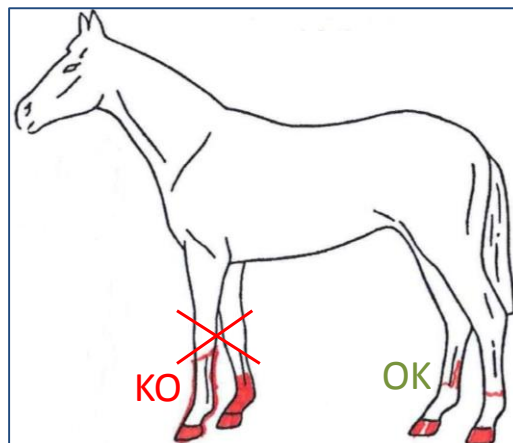
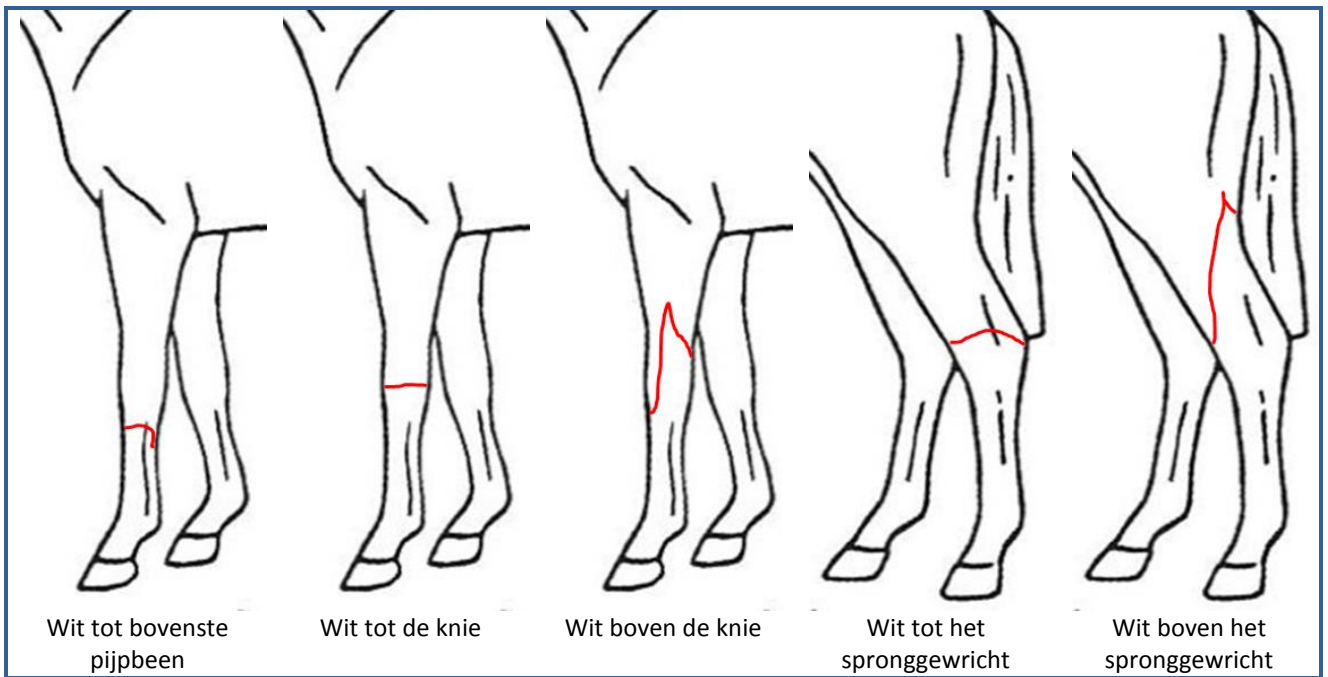
Witte vlek:
Één of meerdere witte vlekjes op de kroonrand, Op en niet volledig rond de kroonrand

Witte kroonrand:
Witte rand ter hoogte van de kroonrand

Wit kootbeen

Wit op de kogel

Wit tot ½ pijpbeen



De aftekeningen kunnen 4 kenmerken hebben die niet in het gecodificeerd signalement zijn opgenomen maar die wel moeten worden weergegeven op het grafisch signalement:

STIPPELS, HERMELIJN- EN FORELVLEKKEN

De aanwezigheid van plukjes zwarte haren of oranjebruine haren (haarkleurvlek) in de witte aftekeningen op de benen of op de kroonrand (stippels, hermelijnvlekken en forelvlekken) moeten worden weergegeven op het grafisch signalement.

Haarkleurvlekken worden weergegeven als een zwarte cirkel binnenin de aftekening.



GEMENGDE BOORD

De ganse of gedeeltelijke omlijsting van de witte aftekening is vermengd met haren in de basiskleur

Een aftekening met gemengde boord wordt weergegeven met rode streepjes ter hoogte van de omlijsting van de witte aftekening.

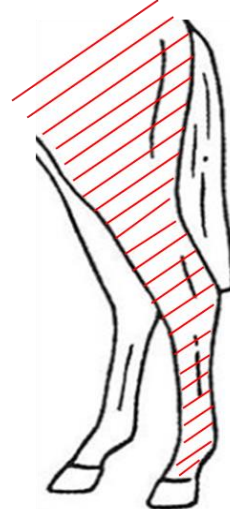
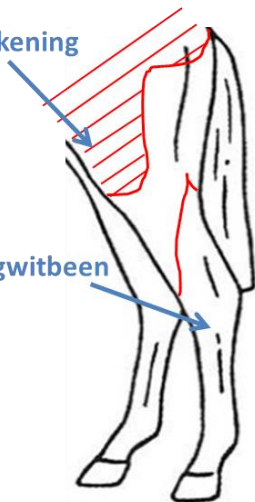


Opmerking:

Bij een bont paard wordt een aftekening op het been aangeduid indien deze geen doorlopend geheel vormt met de bonte aftekening. In het andere geval wordt dit met streepjes aangeduid. Omdat de huid onder de aftekening op het been en onder de bonte aftekening roze is, is het onmogelijk de grens aan te duiden waar zij elkaar raken. Dit geldt tevens voor de andere witte aftekeningen: voorhoofd en bles.

Bonte aftekening

Hoogwitbeen

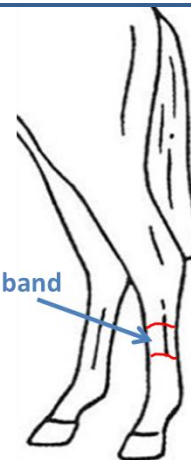


ARMBAND

Een armband is een witte aftekening op een been, die de hoef niet raakt. Een armband wordt niet vermeld op het beschrijvend signalement, doch op het grafisch signalement.

Een armband wordt weergegeven door twee rode lijnen die de boven- en ondergrens aanduiden.

Armband





© ULg

Witte vlek



© ULg

Hermelijn op de kogel



© ULg

Hermelijn op de kogel,
Gemengde boord



© ULg

Gemengde witte vlek tot ½ pijpbeen



© FG/IFCE - <http://www.haras-nationaux.fr>

Armband

2. DE EZELS

Fiche 13: Ezels

Deze fiche betreft enkel de kenmerken eigen aan ezels ; wat kenmerkend is bij paarden werd in de vorige fiches behandeld.

Basiskleuren

GRIJS (EZEL)

Deze grijze kleur is verschillend van de grijze schimmel kleur bij paarden, aangezien het een niet veranderlijke kleur is samengesteld uit witte en gekleurde haren.



© « Jeune ânesse » by par Flickr user DUGUEPEROUX Caroline
<https://www.flickr.com/photos/115616133@N02/13931089678/>

Opmerking:

Bij ezels komen ook andere kleuren voor:



« Grand noir du berry » par la gueuse — Travail personnel.
http://commons.wikimedia.org/wiki/File:Grand_noir_du_berry.jpg#mediaviewer/File:Grand_noir_du_berry.jpg

Zwart



© « Anes du poitou » par Troumad — Travail personnel.
http://commons.wikimedia.org/wiki/File:Anes_du_poitou.JPG#mediaviewer/File:Anes_du_poitou.JPG

Donkerbruin



"Merry-Go-Round's Mr. Perlino" - <http://www.merry-go-round-minis.com/herdsires.html>

Perlino



© Sire: Red Fusion - www.minidonkey.net

Vos

VARIATIES

TORTELDUIFGRIJS

De nuance « tortelduifgrijs » is een variatie die enkel gebruikt wordt bij ezels: het betreft een grijs-rose kleur, te wijten aan de aanwezigheid van oranjebruinachtige haren in de grijze basiskleur.



© « Foire d'Avignon 11 » par Marianne Casamance — Travail personnel
http://commons.wikimedia.org/wiki/File:Foire_d%27Avignon_11.jpg#mediaviewer/File:Foire_d%27Avignon_11.jpg

KLEURPATRONEN

Bij ezels komen ook bonte kleuren voor.



© ULg

Overo-bonte vos ezel

TOEVOEGINGEN

Ezels kunnen ook een aalstreep hebben, een schouderband, een St. Andrieskruis, zebrastrepen en een lichte buik.



© « Haras du Pin âne normand » par Eponimm — Travail personnel.
http://commons.wikimedia.org/wiki/File:Haras_du_Pin_ane_normand.JPG#mediaviewer/File:Haras_du_Pin_ane_normand.JPG

St. Andrieskruis en lichte buik



© « Donkeys eating » par Ikiwaner — Travail personnel (eigenes Bild).
http://commons.wikimedia.org/wiki/File:Donkeys_eating.jpg#mediaviewer/File:Donkeys_eating.jpg

Schouderband

KLEUR

Ter hoogte van de benen kunnen ezels een verbleking hebben van de haren ofwel enkel langs de binnenzijde van de benen, of helemaal.

Lichter aan de binnenzijde van de benen



© « Haras du Pin âne normand » par Eponimm — Travail personnel.
http://commons.wikimedia.org/wiki/File:Haras_du_Pin_ane_normand.JPG#mediaviewer/File:Haras_du_Pin_ane_normand.JPG

Lichter aan de benen



© « Donkey » par Flickr user Roswitha Siedelberg
<https://www.flickr.com/photos/infatuated/2745933123/in/photostream/>

OOGOMTREK

Ezels kunnen rondom het oog een andere kleur hebben dan de basiskleur. Deze omlijsting kan zwart, grijs of vos zijn.

NEUSOMTREK (snuif)

Hetzelfde geldt voor de neus, die eveneens een andere kleur kan hebben dan de basiskleur (meelsnuif): zwart, grijs of vos.

Opmerking: we spreken hier wel degelijk over de neus en niet over het puntje van de neus die in de zone ligt tussen de neusgaten.

RAND

De omlijsting van het oog en van de neus kunnen van de basiskleur gescheiden zijn met een rand in een andere kleur. Deze rand kan zwart, grijs of vos zijn.



Grijze oogomtrek

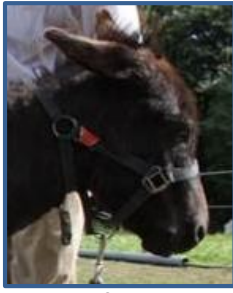
Zwarte wimpers

Oog en neusrand vos

Grijze neusomtrek

Zwarte puntje van de neus

© « Anesse de Jérusalem » - Portrait De Rigolote Bignan - <http://www.fond-ecran-image.com/galerie-membre,ane,portrait-de-rigolote-bignanjpg.php>



© ULg

Zwarte neusomtrek



© « Asino Martina Franca ».

http://commons.wikimedia.org/wiki/File:Asino_Martina_Franca.jpg#mediaviewer/File:Asino_Martina_Franca.jpg

Grijze neusomtrek

KEELHOLTE

Ter hoogte van de keelholte kunnen ezels een ontkleuring of een overmatige kleuring van de haren hebben.

VOORHOOFD – BLES – VLEESVLEK



© ULg

Zeer brede kol met haarkleurvlek en zeer brede bles



© ULg

Gemarmerde vleesvlek

Bijzonderheden op het grafisch signalement bij ezels

- De grens van een zwarte, grijze of vosse snuit wordt aangeduid met een zwarte stippellijn.
- De grens van een lichtere kleur onderaan de buik wordt aangeduid met een zwarte stippellijn.
- Alle wervels worden in het zwart aangeduid.
- De aalstreep, schouderband en St. Andrieskuis worden exact weergegeven met een zwarte lijn.
- Zebrastrepen worden weergegeven met een zwarte lijn in de richting van de zebrastrepen.
- Witte aftekeningen en merktekens en definitieve anomalieën worden in het rood weergegeven zoals bij het paard.

BIBLIOGRAFIE:

- Les haras nationaux, 2002. *Instruction pour l'identification des équidés*.
- Fédération Equestre Internationale, 2000. *Identification des chevaux par le signalement descriptif et graphique*, 4^{ème} édition.
- Fédération Equestre Internationale, 2007, *Identification of Horses with the narrative and the diagram*, 5th edition.
- Nicks, B., 2013. *Appréciation des animaux domestiques*. Syllabus, Université de Liège.
- Willems, A.E.R., 1949. *Signalement van het paard*. N.V. Standaard-Boekhandel.