

1. Archéologie-Archeologie-Archäologie

1.1. Archéologie préhistorique

Jean-Paul CASPAR

Laboratorium voor Prehistorie Katholieke Universiteit te Leuven

Laurence BURNEZ-LANOTTE

UMR 7041 du CNRS et Facultés Universitaires Notre-Dame de la Paix à Namur

Emmanuel DELYE

Cercle Archéologique Hesbaye-Condruz, Amay

Jules DOCQUIER (†)

Tête anthropomorphe en terre cuite du Néolithique ancien à Vaux-et-Borset

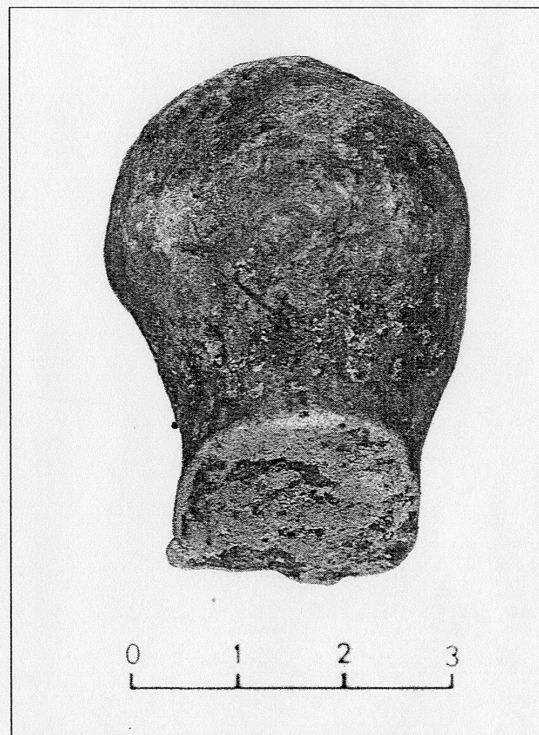
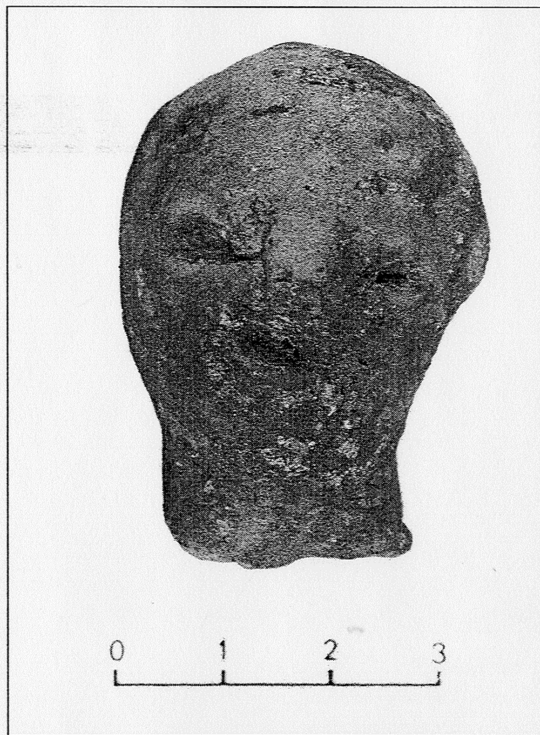
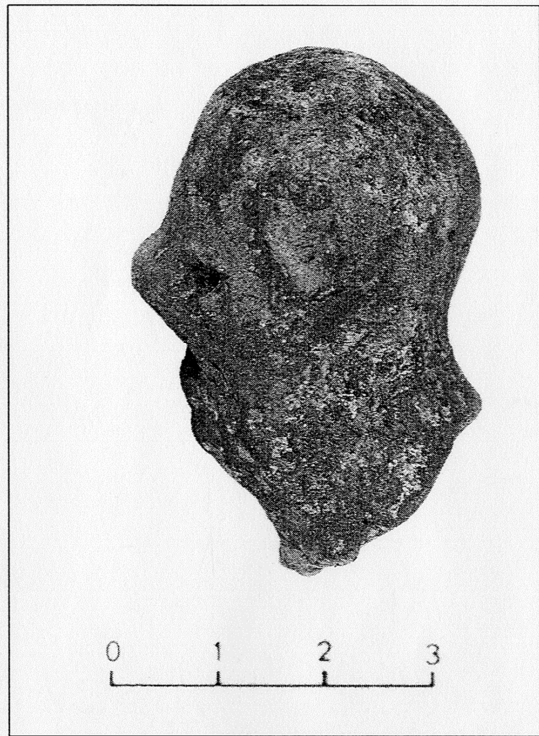
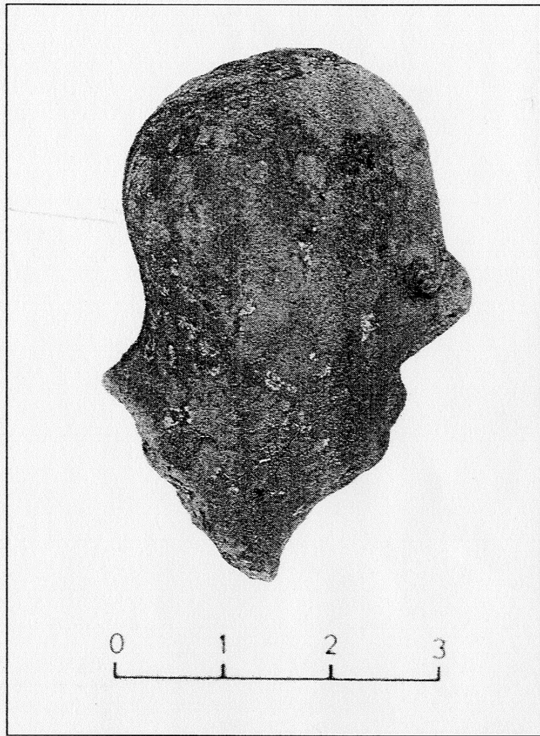
Contexte de la découverte

Les fouilles menées en 1995 à Vaux-et-Borset, au lieu-dit « Fond de Hervâ », visaient à étendre l'exploration du secteur sud-ouest du village rubané à une parcelle destinée à être bâtie (parcelle 235d de la section A, 2^e feuille ; DELYE *et al.*, 1995, fig. 1). Repéré dès 1989, le village rubané, voisin des installations blicquiennes de « Gibour » et « A la Croix Marie Jeanne » (CASPAR *et al.*, 1989 et 1992 ; CONSTANTIN *et al.*, 1991 et 1993 ; BURNEZ-LANOTTE *et al.*, 1993), occupe une superficie de 4,5 ha, délimitée par un fossé discontinu, en quadrilatère irrégulier aux angles arrondis, d'un périmètre estimé à 810 m (CASPAR *et al.*, 1991). L'exploration de la surface interne, par tranchées ou par grands décapages, totalisant à ce jour 4.500 m², révèle l'existence d'un village apparemment constitué d'une zone bâtie au nord, opposée à une zone méridionale dépourvue de maisons.

La superficie décapée en 1995 est de 1.400 m² et jouxte les fouilles réalisées en 1991, 1992 et 1994 (CASPAR *et al.*, 1991 et 1992, DELYE *et al.*, 1995). Onze structures détritiques ont été découvertes, parmi lesquelles trois se sont avérées être des fosses-silo. L'une d'elles (95-03), ovale en plan (L : 2,50 m ; l : 1,55 m) atteignait une profondeur de 0,75 m. Son remblai, brun-gris, assez homogène, parfois barré de fines couches noirâtres riches en matériaux organiques (noisettes et ossements brûlés), a livré divers ustensiles bruts ou retouchés en silex, quelques fragments de meule et de polissoir en grès et du matériel céramique, parmi lequel trois vases complets, dont un décoré, ainsi qu'une tête anthropomorphe en terre cuite. D'après le décor céramique, cette structure peut être attribuée au Rubané récent.

Description

L'objet a une hauteur de 47 mm, depuis la base du cou jusqu'au sommet du crâne. Sa largeur maximale, de 34 mm, est située au niveau des tempes. L'expression du visage est très marquée, notamment par l'ouverture



Tête anthropomorphe de Vaux-et-Borset.

dissymétrique de la bouche. On relèvera également une légère inclinaison de la tête par rapport à l'axe du cou, latéralement vers la droite lorsqu'on la regarde de face, un épaississement (ou relief) du crâne dans des zones qui peuvent laisser penser à une chevelure ou à une coiffure, un léger empâtement du bas du visage et, enfin, une dissymétrie des yeux en creux, en amande à droite, plus régulier à tendance circulaire à gauche. La coloration présente des variations de teinte, du beige clair au noir. La cassure franche à la base du cou, dans un plan oblique par rapport à l'axe de la tête, pourrait témoigner du point de contact de la pièce avec la paroi d'un récipient. Il s'agirait, dans cette hypothèse, d'une céramique fine, comme semble l'attester la pâte à dégraissant très fin avec laquelle cet objet a été façonné. Cependant, les traces d'un tel récipient n'ont pas été retrouvées lors de la fouille. On ne peut donc pas exclure qu'il s'agisse d'un fragment de statuette en ronde-bosse.

Dans les zones où la coloration est la plus foncée, il semble que l'on puisse observer l'existence d'un traitement de surface particulier, sous la forme d'un éventuel enduit résiduel et dont la présence devrait être confirmée par une analyse. La question se pose également de savoir si des incrustations ont pu exister au niveau des cavités dessinant les yeux, mais dans l'état actuel de l'observation, on se trouve dans l'incapacité de se prononcer.

Comparaisons et conclusions

Le style de représentation schématique de l'objet est comparable aux représentations humaines modelées sur les parois de vases actuellement connues dans le Rubané européen. Des exemples comparables sont cependant inconnus en Belgique et extrêmement rares dans le contexte du Rubané récent de l'Europe du nord-ouest, ce qui donne une valeur exceptionnelle à cette pièce. On peut la rapprocher de moyens de préhension (site de Griedel, Allemagne ; MÜLLER-KARPE, 1968, planche 216B, n° 16) ou de statuettes anthropomorphes (site de Eisleben, Allemagne ; KAUFMANN, 1991, fig. 4, n° 9) trouvés en contexte rubané. Le caractère singulier de cet objet ne trouve pas de correspondances, dans le contexte archéologique de la structure d'où il provient, avec d'autres éléments dont la nature pourrait suggérer des pratiques ou des usages culturels.

Bibliographie

- BURNEZ-LANOTTE L., CASPAR J.-P. & CONSTANTIN C., 1993. Nouveaux éléments dans le groupe de Blicquy en Belgique : le site de Vaux-et-Borset « Gibour » et « A la croix Marie-Jeanne », *Helinium*, XXXIII, 1, p. 67-79.
- CASPAR J.-P., CONSTANTIN CL. & HAUZEUR A., 1989. Groupe de Blicquy et Rubané à Vaux-et-Borset « Gibour », *Notæ Præhistoricæ*, 9, p. 49-59.
- CASPAR J.-P., HAUZEUR A., DOCQUIER J., BIT R., VAN ASSCHE M. & TROMME F., 1991. Le fossé rubané de Vaux-et-Borset « Gibour », *Notæ Præhistoricæ*, 11, p. 77-83.
- CASPAR J.-P., DOCQUIER J., SCHUERMANS E., MODRIE S., BIT R., DELYE E. & VAN ASSCHE M., 1992. Campagne de fouilles 1993 dans le site néolithique ancien de Vaux-et-Borset, « Gibour », *Bulletin du Cercle Archéologique Hesbaye-Condruz*, 22, p. 140-154.

CONSTANTIN C., CASPAR J.-P., HAUZEUR A., BURNEZ L., SIDERA I., LOUBOUTIN C., DOCQUIER J., BIT R. & VAN ASSCHE M., 1991. Vaux-et-Borset : campagne de fouilles 1990, aux lieux-dits « Gibour » et « Champ Lemoine », *Notae Praehistoricae*, 10, p. 83-91.

CONSTANTIN C., CASPAR J.-P., HAUZEUR A., BURNEZ L., SIDERA I., DOCQUIER J., LOUBOUTIN C. & TROMME F., 1993. Rubané et groupe de Blicquy à Vaux-et-Borset/Gibour (Hesbaye liégeoise). In : *Le Néolithique au quotidien. XVI colloque inter-regional sur le Néolithique*. Paris, p. 86-93.

DELYE E., ROCHUS N., BIT R., DARDENNE L., DOCQUIER J. (†) & J.-P. CASPAR, 1995. Campagnes de fouilles 1994-95 dans le site néolithique ancien de Vaux-et-Borset, *Bulletin du Cercle Archéologique Hesbaye-Condruz*, XXIII, p. 41-48.

KAUFMANN D., 1991. Südöstliche Einflüsse in der Linienbankeramik des Elbe-Saale-Gebiets, *Barratica*, 11, p. 275-295.

H. MÜLLER-KARPE, 1968. *Handbuch der Vorgeschichte. Band II. Jungsteinzeit*, München Tafeln.

