

RABBIT GENETICS

International Journal of the Bioflux Society
Short Note

Géant de Transylvanie: Standard de race pour arbitrage en expositions cynicoles

¹Ioan G. Oroian, ²Hortensia Militaru, ³Philippe Burny, ³Bianca-Claudia Blaga, ²Thierry Wittouck, ^{1,4,5}I. Valentin Petrescu-Mag

¹ University of Agricultural Sciences and Veterinary Medicine Cluj-Napoca, Cluj-Napoca, Romania; ² Club Français des Eleveurs de Lapins Fauve de Bourgogne, France; ³ University of Liege, Agro-Bio Tech Gembloux, Gembloux, Belgium; ⁴ Bioflux SRL, Cluj-Napoca, Romania; ⁵ University of Oradea, Oradea, Romania. Corresponding author: I. V. Petrescu-Mag, zoobiomag2004@yahoo.com

Abstract. Transylvanian Giant Rabbit is a highly polyphyletic breed and has its origins in many distinct populations of rabbits: the common Romanian rabbit, the Grey Giant, the Giant Papillon and the Californian. It was created and consolidated by Petrescu-Mag et al (2009, 2014). This paper is a French version of the official standard for the judgement of the exhibition Transylvanian Giant Rabbit (Petrescu-Mag et al 2012). We respected the general rules presented by European Association of Poultry Pigeon and Rabbit Breeders (2010) and fit them to the specific characteristics of our breed.

Key Words: Transylvanian Giant Rabbit, local breed, standard, French, judgement, domestic rabbit.

Generalites

Pays d'origine. Roumanie. Créateur: I. V. Petrescu-Mag et collaborateurs (2009).

Ascendance. La race a ses origines en plusieurs populations distinctes de lapins, étant une très polyphylétique: le lapin roumain commun, le géant gris, le géant papillon et le californien (Petrescu-Mag 2014).

Formule génétique. La formule génétique est la suivante: $c^h c^h$ où c^h est le gène récessif Himalaya, situé au locus C (Fig. 1).

Conditions d'admission/exclusion en exposition. En exposition seront admis seulement les animaux sains et aptes à la reproduction. Les exemplaires ayant des défauts majeurs, castrés ou hermaphrodites, malades ou infestés par les parasites, seront exclus (Botha et al 2014; Standard European la Iepuri de Rasă 2010).

Barème de notation (Tab. 1)

<i>Échelle de points</i>		
1	Aspect general	20
2	Poids	10
3	Fourrure	20
4	Tête et oreilles	15
5	Dessin	15
6	Couleur	15
7	Présentation et soins	5
Total		100

<i>Échelle de poids</i>	
4,5 kg	7 points
5,0 kg	8 points
5,5 kg	9 points
6,0 kg et plus (max. 9,0 kg)	10 points

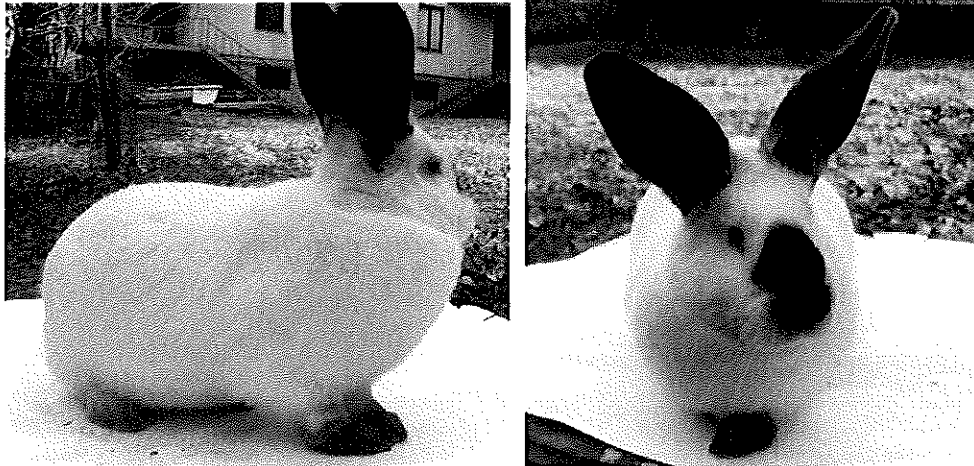


Fig. 1. Géant de Transylvanie (Transylvanian Giant, Siebenbürgische Gigant).

Description

1. Aspect général

Le corps est légèrement allongé (42-60 cm), élégant et fort. La ligne du dos est symétrique et arrondie dans la partie arrière. Le corps cylindrique est musclé, les membres forts. Un léger fanon est accepté chez la femelle, mais il n'est pas permis chez le mâle. La queue est attachée au corps et le cou est court (Fig. 1).

2. Poids

Poids minimum : 4.500 kg
 Poids normal : autour de 6.000 kg
 Poids maximum : 9.000 kg (Tab. 1)

3. Fourrure

La fourrure est de longueur moyenne, le sous-poil dense, uniforme, et les oreilles sont bien couvertes de poils. La longueur des poils de l'adulte est de 3-4 cm.

4. Tête et oreilles

La tête est forte et ronde chez le mâle et a des traits un peu plus fins pour les femelles. Les oreilles ont une structure épaisse, d'une longueur d'un tiers de la longueur du corps (14-18 cm).

5. Dessin

Le dessin (de couleur noire, havane, bleue ou grise) est foncé et couvre le nez jusqu'à la partie supérieure de la bouche, les oreilles, les pattes antérieures et postérieures, ainsi que la queue.

Le dessin des oreilles ne se réunit pas sur le haut de la tête.

Le masque du nez suggère la forme du chiffre huit, ou celle d'une clepsydre ayant les bords supérieurs qui s'élargissent et quelquefois descendant beaucoup sur les deux joues.

Les sourcils peuvent être pigmentés ou pas.

6. Couleur

Le fond de la robe est non pigmenté, c'est-à-dire blanc, sans nuances de gris ou jaune.

La couleur du dessin doit être pure, sans poils d'une autre couleur.

Les ongles ont la couleur de la corne.

Les yeux sont de couleur rouge ou rose (albinos).

7. Présentation et soins

Animal vif, ayant le corps et les organes génitaux soignés.

Defaults

Défauts légers:

- petit fanon chez la femelle;
- masque non uniforme;
- délimitation faible de la couleur des oreilles, du museau, et des pieds, présentant des poils ou des taches blanches ou roux;
- le dessin des oreilles fusionne sur la tête;
- oreilles un peu plus grandes ou un peu plus petites;
- oreilles faiblement élargies;
- tête pas très ronde;
- queue non attachée au corps;
- cou trop long.

Défauts majeurs:

- le poids est non conforme;
- la robustesse du corps par ensemble laisse à désirer (corps allongé et svelte);
- l'absence totale du dessin sur certaines extrémités;
- le masque descend sous la ligne de la bouche;
- tête très allongée;
- des yeux de couleur bleue;
- des griffes d'une autre couleur que celle permise;
- des oreilles qui pendent ou une seule oreille qui pend;
- des pattes trop souples;
- le fanon chez le mâle;
- un fanon trop grand chez la femelle;
- queue pendante.

References

- Botha M., Petrescu-Mag I. V., Hettig A., 2014 Genetic disorders in domestic rabbits (*Oryctolagus cuniculus*). *Rabbit Gen* 4(1):7-46.
- European Standard of Rabbit Breeds [Standard European la Iepuri de Rasă], 2010 Translated from German by Ernest Papp, Editura Gordian, Timișoara, Romania. [In Romanian]
- Petrescu-Mag I. V., 2014 Le Lapin Géant de Transylvanie. *Filière Avicole et Cunicole Wallone*, 2^o trimestre, Numéro 49, p.30-30.
- Petrescu-Mag R. M., Oroian I. G., Botha M., Covrig I., Petrescu-Mag I. V., 2014 Morphological, productive and reproductive characterization of the Transylvanian giant rabbit (*Oryctolagus cuniculus*): first statistical report. *North-West J Zool* 10(2):Art.no.141706.
- Petrescu-Mag I. V., Petrescu-Mag R. M., Botha M., Oroian I., 2009 Transylvanian Giant Rabbit originates from Arieș and Someș Areas (Transylvania, Romania). *Trans Rev Syst Ecol Res* 7:187-192.
- Petrescu-Mag I. V., Petrescu-Mag R. M., Viman O., Botha M., Hoha G., Grun E., Creanga S., 2012 The Giant of Transylvania: Standard for arbitration in rabbit exhibitions. *Rabbit Gen* 2(1):1-4.

Received: 14 August 2014. Accepted: 26 November 2014. Published online: 25 November 2014.

Authors:

Ioan Gheorghe Orolan, Department of Environment and Plant Protection, Faculty of Agriculture, University of Agricultural Sciences and Veterinary Medicine, 3-5 Calea Mănăştur Street, Cluj-Napoca 400372, Romania, e-mail: neluorolan@yahoo.fr

Hortensia Militaru, Club Français des Eleveurs de Lapins Fauve de Bourgogne, France, e-mail: h_militaru@yahoo.fr

Philippe Burny, University of Liege, Agro-Bio Tech Gembloux, Gembloux 5030, Bat G1, Passages des Deportes 2.

Bianca-Claudia Blaga, University of Liege, Agro-Bio Tech Gembloux, Gembloux 5030, Bat G1, Passages des Deportes 2 ; e-mail: biblutza_b@yahoo.com

Thierry Wittouck, Club Français des Eleveurs de Lapins Fauve de Bourgogne, France, e-mail: h_militaru@yahoo.fr

Ioan Valentin Petrescu-Mag, Department of Environment and Plant Protection, Faculty of Agriculture, University of Agricultural Sciences and Veterinary Medicine, 3-5 Calea Mănăştur Street, Cluj-Napoca 400372, Romania, e-mail: zoobiomag2004@yahoo.com

This is an open-access article distributed under the terms of the Creative Commons Attribution License, which permits unrestricted use, distribution and reproduction in any medium, provided the original author and source are credited.

How to cite this article:

Orolan I. G., Militaru H., Burny P., Blaga B.-C., Wittouck T., Petrescu-Mag I. V., 2014 Géant de Transylvanie: Standard de race pour arbitrage en expositions cynicoles. *Rabbit Gen* 4(1):48-51.